



Bilgili Enerjiye Dönüştüren Üniversite

# BATMAN ÜNİVERSİTESİ

## Öğrenci Uyum Kılavuzu

### Öğrenci İşleri Daire Başkanlığı



[www.batman.edu.tr](http://www.batman.edu.tr)



## MİSYONUMUZ

Teknolojik imkânlar doğrultusunda, hizmet kalitemizi arttırmak, hızlı ve eşit bir biçimde hizmet sunmak, mevzuat hakkında rehberlik yapmak, Üniversitemize bağlı Fakülte, Yüksekokul, Meslek Yüksekokulu ve Enstitüler ile eğitim-öğretim anlamında her türlü iletişim görevini yürütmek.

## VİZYONUMUZ

Hizmet kalitesi açısından üniversitemizi örnek bir üniversite haline getirmek için çağdaş, bilimsel düşünen, teknolojiye ayak uyduran, değişime açık ve konusunda uzmanlaşmış personel ile kaynakları etkin ve verimli bir şekilde kullanarak zamanın ihtiyaçlarına eksiksiz yanıt verebilmek.



# AKADEMİK BİRİMLER

## Fakülteler

- Diş Hekimliği Fakültesi
- Fen Edebiyat Fakültesi
- Güzel Sanatlar Fakültesi
- İktisadi ve İdari Bilimler Fakültesi
- İslami İlimler Fakültesi
- Mühendislik Mimarlık Fakültesi
- Sağlık Bilimleri Fakültesi
- Spor Bilimleri Fakültesi
- Teknoloji Fakültesi
- Turizm Fakültesi





Bilgiyi Enerjiye Dönüştüren Üniversite

# YÜKSEKOKULLAR

Yabancı Diller Yüksekokulu

## MESLEK YÜKSEKOKULLARI

Beşiri Organize Sanayi Bölgesi Meslek Yüksekokulu

Hasankeyf Meslek Yüksekokulu

Kozluk Meslek Yüksekokulu

Sağlık Hizmetleri Meslek Yüksekokulu

Sason Meslek Yüksekokulu

Sosyal Bilimler Meslek Yüksekokulu

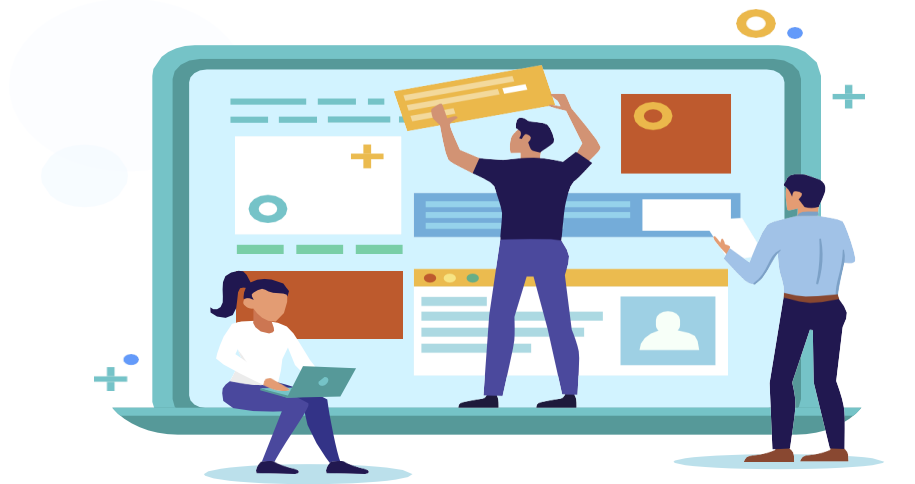
Teknik Bilimler Meslek Yüksekokulu



## AKADEMİK TAKVİM

Üniversitemizde tüm eğitim-öğretim faaliyetleri ve bu faaliyetlere ilişkin iş ve işlemler akademik takvim çerçevesinde uygulanır. Ders kaydı, derslerin bitimi, yarıyıl sonu sınavları vb. süreçlerin başlangıç ve bitiş tarihleri akademik takvim ile belirlenmektedir.

Akademik takvime, <https://batman.edu.tr/akademik-takvim> linkinden ulaşabilirsiniz.



## AKADEMİK DANIŞMAN

- Üniversiteye kayıt yaptırdıktan sonra ders kaydı, kayıt yenileme ve öğrencilikle ilgili diğer işlemler ve mezuniyet işlemlerinde öğrencilere rehberlik etmek üzere, bölüm başkanının önerisiyle Dekanlıkça/ Müdürlükçe akademik danışman görevlendirilir.
- Akademik danışmanınıza ilişkin bilgilere öğrenci bilgi sistemine (ÖBS) giriş yaparak erişebilirsiniz. Gerek akademik konular gerekse okul hayatına ilişkin her türlü sorunuzda ilk iletişime geçmeniz gereken kişi danışmanınızdır. Danışmanınızla, belirlenen danışmanlık saatleri içerisinde yüz yüze görüşebilir veya diğer iletişim kanalları ile soru ve sorunlarınızı paylaşabilirsiniz.



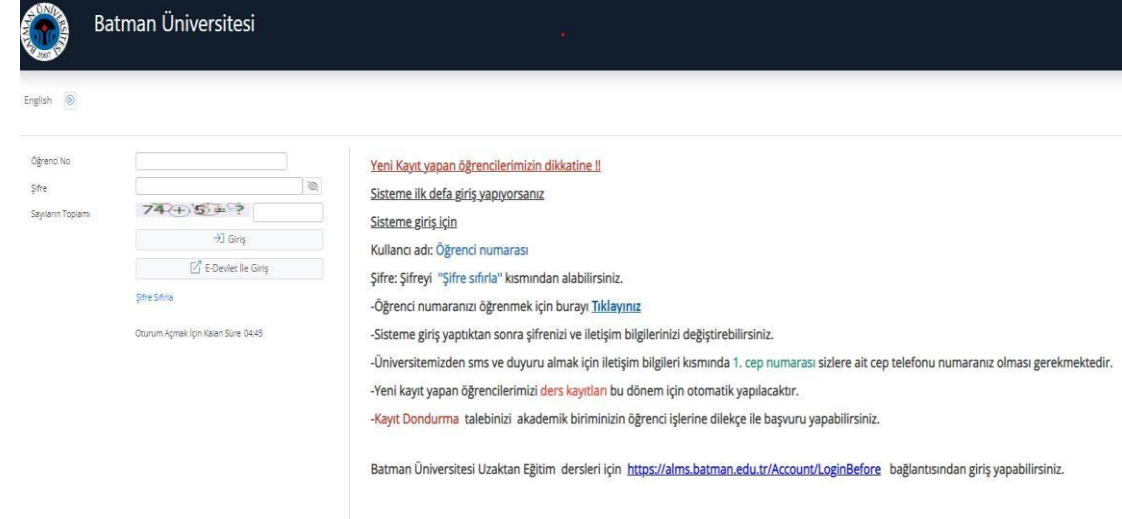
# ÖĞRENCİ BİLGİ PAKETİ

- Üniversitemizdeki tüm programlara ve bu programlarda okutulan derslere ilişkin detaylı bilgilerin yer aldığı sayfadır. Ders kayıtlarından önce <https://obs.batman.edu.tr/oibs/bologna> adresini ziyaret ederek, almak istediğiniz derslerde öğretilen konular, dersin kaynakları, ölçme ve değerlendirme yöntem ve teknikleri gibi bilgilere erişebilir böylece ders tercihlerinizi daha bilinçli bir şekilde gerçekleştirebilirsiniz.



# ÖĞRENCİ BİLGİ SİSTEMİ (ÖBS)

- Öğrenci Bilgi Sistemi (ÖBS), öğrencilerin notlarını, açılan dersleri, ortalamalarını öğrenmelerine ve transkript gibi belgeleri elektronik ortamda temin etmelerine olanak sağlayan bilgi yönetim sistemidir. Hazırlık sınıfı dışındaki tüm ders kayıtları ÖBS'den yapılır.
- Sisteme TC Kimlik numarası ve e-devlet şifresi ile giriş yapabilirsiniz. Veya şifre sıfırla butonuna tıklayarak kendi şifrenizi oluşturabilirsiniz. Sisteme <https://obs.batman.edu.tr/oibs/ogrenci/> adresinden ulaşabilirsiniz.



English

Öğrenci No:

Şifre:

Sayfa'nın Toplamı:

[Şifre Sıfırla](#)

Durum Açmak İçin Kalan Süre: 04:45

**Yeni Kayıt yapan öğrencilerimizin dikkatine!!**

**Sisteme ilk defa giriş yapıyorsanız**

**Sisteme giriş için**

Kullanıcı adı: Öğrenci numarası

Şifre: Şifreyi "Şifre sıfırla" kısmından alabilirsiniz.

-Öğrenci numaranızı öğrenmek için burayı [Tıklayınız](#)

-Sisteme giriş yaptıktan sonra şifrenizi ve iletişim bilgilerinizi değiştirebilirsiniz.

-Üniversitemizden sms ve duyuru almak için iletişim bilgileri kısmında 1. cep numarası sizlere ait cep telefonu numaranız olması gerekmektedir.

-Yeni kayıt yapan öğrencilerimizi **ders kayıtları** bu dönem için otomatik yapacaktır.

-**Kayıt Dondurma** talebinizi akademik biriminizin öğrenci işlerine dilekçe ile başvuru yapabilirsiniz.

Batman Üniversitesi Uzaktan Eğitim dersleri için <https://alms.batman.edu.tr/Account/LoginBefore> bağlantısından giriş yapabilirsiniz.





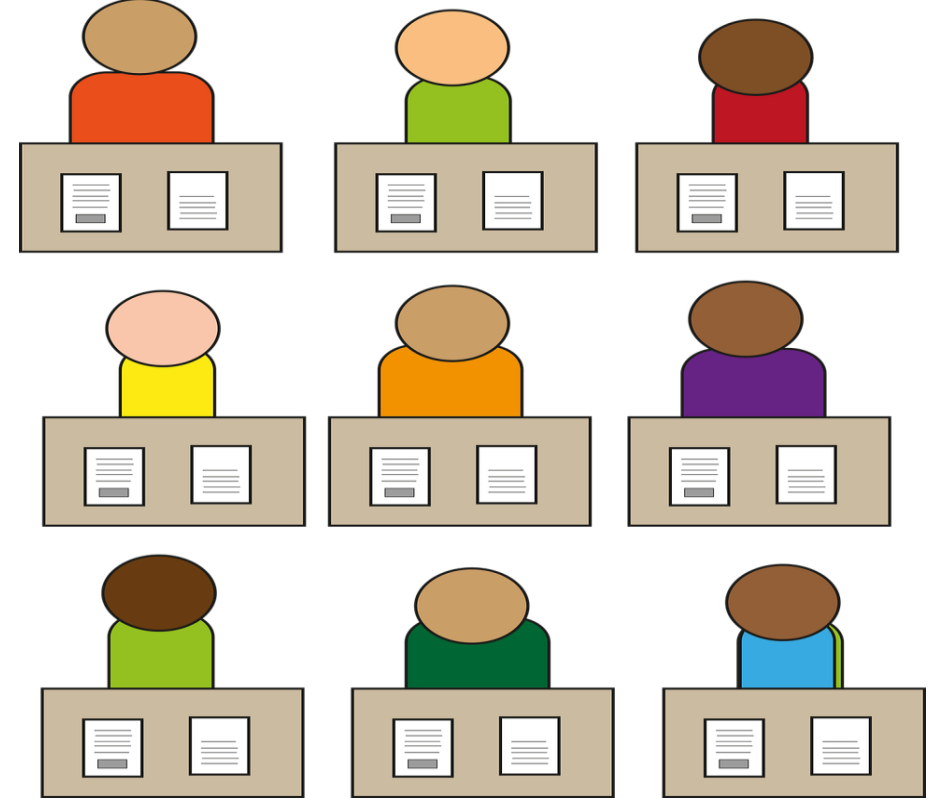
## DERS KAYDI VE KAYIT YENİLEME

- Üniversite öğrencileri, her yarıyılıda akademik takvimde belirlenen süre içerisinde, o yarıyılıda alacakları zorunlu, seçmeli ve ön koşullu derslere internet üzerinden ÖBS kanalıyla kaydolmak veya kaydını yenilemek zorundadır. Ders kaydı ve kayıt yenileme işleminden öğrenciler ve danışmanları sorumludur.
- Genel Ağırlıklı Not Ortalaması (GANO) 2,50 ile 2,99 arasında olan öğrenciler 5 AKTS, 3,00 ile 3,49 arasında olan öğrenciler 10 AKTS, 3,50 ve üzeri olan öğrenciler 15 AKTS bir üst sınıftan ders alabilirler. Her durumda bir yarıyılıda alınan kredi toplamı 45 AKTS'yi aşamaz. Üst sınıftan ders alabilmek için ilgili sınıfta öğrenci bulunması ve seçilecek dersin ilgili yarıyılıda açık bulunması gerekir.
- Bir derse kesin kayıt yaptırdıktan sonra vazgeçmeniz durumunda Akademik Takvimde belirtilen "Ders Ekleme Silme için Son Tarih" dönemi içerisinde danışmanınız ile iletişime geçerek seçmeli ders değişikliği yapabilirsiniz.



## MAZERETLİ KAYIT

- Haklı ve geçerli bir mazeretiniz varsa, ilgili dekanlığa/müdürlüğe bir dilekçe ile mazeretli ders kaydı yaptırmak için başvuru yapabilirsiniz. Mazeretiniz ilgili Yönetim Kurulunca kabul edildiği takdirde ders kaydınızı akademik takvimde belirtilen Ders Ekleme Silme için Son Tarihe kadar yapabilirsiniz.
- Bununla birlikte, mazeretli kayıt yaptıran öğrencilerin, mazeretli kayıt yaptıkları tarihe kadar geçen süreleri devamsızlıktan sayılır.



## ÜST YARIYILDAN DERS ALMA

- Genel Ağırlıklı Not Ortalaması (GANO) 2,50 ile 2,99 arasında olan öğrenciler 5 AKTS, 3,00 ile 3,49 arasında olan öğrenciler 10 AKTS, 3,50 ve üzeri olan öğrenciler 15 AKTS bir üst sınıftan ders alabilirler. Her durumda bir yarıyıldan alınan kredi toplamı 45 AKTS'yi aşamaz. Üst sınıftan ders alabilmek için ilgili sınıfta öğrenci bulunması ve seçilecek dersin ilgili yarıyıldan açık bulunması gerekir.



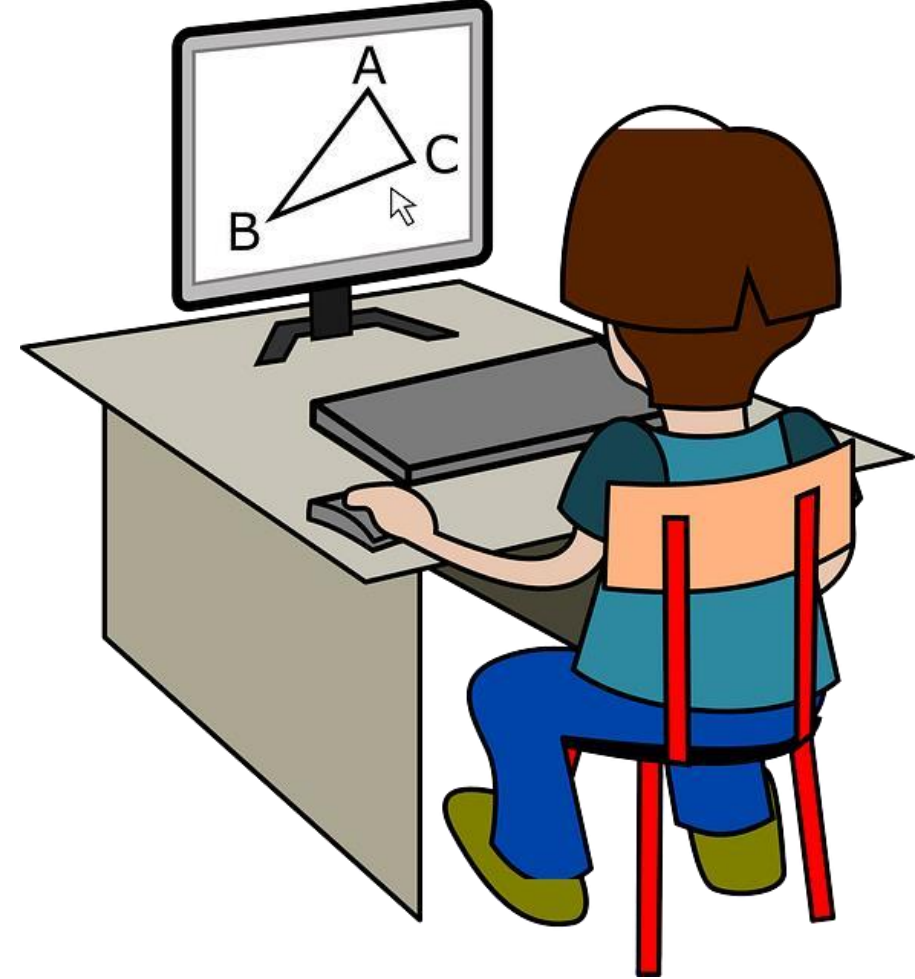
## SINAVLAR

### • ARA SINAV

- Bir dersin, her yarıyılıda bir ara sınavı yapılır. Ara sınav ile birlikte ya da ara sınav yerine dönem içi diğer değerlendirme yöntemleri uygulanabilir.
- Haklı ve geçerli bir mazereti olmadan ara sınava katılmamış olan öğrenci, bu sınavdan sıfır puan almış sayılır.
- Öğrencinin sağlık nedenleri ile mazeret hakkından faydalanması için bu durumunu alacağı bir sağlık raporu ile belgelemesi ve belgenin mazeret dilekçesine eklenmesi gerekir. Alınacak bu raporun Devlet Hastanesi ve Özel Hastanelerden, kişinin bağlı bulunduğu sağlık kurumlarından, Sosyal Güvenlik Kurumu tarafından tanınan bir hastane veya sağlık kuruluşundan alınması gerekmektedir.

### • YARIYILSONU VE BÜTÜNLEME SINAVI

- Bir dersin yarıyıl sonu ve/veya bütünleme sınavına girebilmek için, ders kaydının yaptırılmış ve devam zorunluluğunun yerine getirilmiş olması şartları aranır.
- Yarıyıl sonu ve bütünleme sınavı için mazeret sınavı yapılmaz.
- Bütünleme sınavına; yarıyıl sonu sınavına girme hakkını kazanıp da bu sınavlara mazeretli veya mazeretsiz girmeyen öğrencilerle, girip de başarısız duruma düşen öğrenciler girerler.
- Bütünleme sınavına girmeyen öğrencilerin başarı notu hesaplamasında yarıyıl sonu sınavlarında alınan puanlar dikkate alınır.



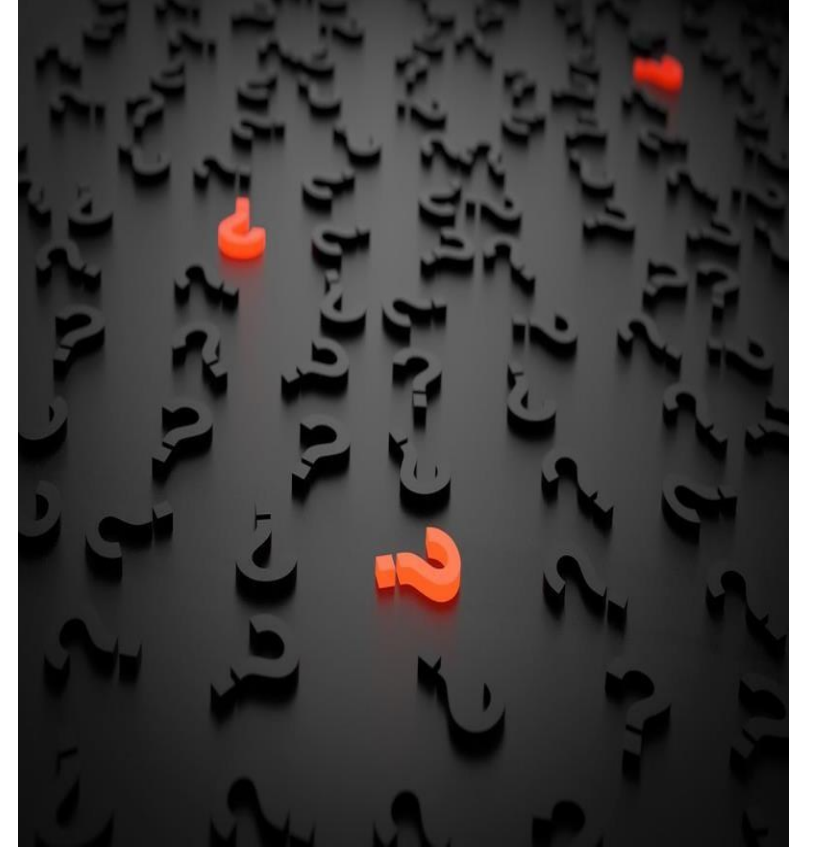
## SINAVLARDA KOPYA

- Sınavlarda kopya çeken, kopya çekme girişiminde bulunan, kopya çekilmesine yardımcı olan veya bunlardan birini yaptığı daha sonra tespit edilen öğrenciler, o sınavdan sıfır puan almış sayılır. Ayrıca öğrenci hakkında, 2547 Sayılı Yükseköğretim Kanunu Öğrenci Disiplin hükümleri uygulanır.



## SINAV SONUÇLARINA İTİRAZ VE NOT DÜZELTME

- Öğrenci, sınav sonuçlarına akademik takvimde ilgili sınav sonuçlarının internetten girilmesi için belirtilen son tarihten itibaren beş iş günü içinde maddi hata yönünden incelenmek üzere yazılı olarak itirazda bulunabilir.
- İtiraz; ilgili Dekanlığa/Müdürlüğe yapılır. Durum dersin öğretim elemanına iletilir ve görüşü alınarak, sınav kâğıtlarında ve sınav cetvellerinde bir hata belirlenirse bu hata düzeltilir. Düzeltme sonucu, Öğrenci İşleri Daire Başkanlığına ve öğrenciye en geç on iş günü içerisinde yazılı olarak bildirilir.
- İlan edilen sınav sonucunda herhangi bir maddi hatanın yapılmış olmasının öğretim elemanı tarafından fark edilmesi halinde öğretim elemanı, not düzeltme formu ile birlikte gerekçeli başvurusunu akademik takvimde sınav sonuçlarının internetten girilmesi için belirtilen son tarihten itibaren beş iş günü içerisinde ilgili Dekanlık veya Müdürlüğe yapmak zorundadır. Dekanlık/ Müdürlük başvuruyu karara bağlar ve uygun görmesi halinde not düzeltme formunu onaylayarak Öğrenci İşleri Daire Başkanlığına gönderir.
- Bu maddede belirtilen itirazlar dışında yapılacak her türlü sınav sonuç değişikliklerinde öğretim elemanı, not düzeltme formu ve gerekçesini akademik takvimde sınav sonuçlarının internetten girilmesi için belirtilen son tarihten itibaren en geç 60 gün içerisinde ilgili Dekanlık veya Müdürlüğe sunar. Yönetim kurulu not değişiklik teklifini karara bağlar.



## DERS BAŞARI NOTU

- Bir dersin başarı notu; ara sınav ve/veya dönem içi değerlendirmelerinden alınan puanın %40'ı ile yarıyıl sonu veya bütünleme sınavından ya da dönem sonu değerlendirmelerinden alınan puanın %60'ı toplanarak hesaplanır. Hesaplama sonucu çıkacak buçuklu sayı, tam sayıya yükseltilir.
- Bir dersten başarılı sayılabilmek için; yarıyıl sonu veya bütünleme sınavı ya da dönem sonu değerlendirmelerinden alınan puanın en az 50 ve dönem sonu başarı puanının da en az 60 olması zorunludur.
- Ayrıntılı bilgi için [Batman Üniversitesi Önlisans, Lisans Eğitim-öğretim ve Sınav Yönetmeliği](#) ve [Batman Üniversitesi Lisansüstü Eğitim-öğretim ve Sınav Yönetmeliği](#) linkini tıklayınız.



### YAZ OKULU

- Öğrencilerimiz Yaz Okulu Yönergesi uyarınca ilgili yılda üniversitenin programının taban puanından daha yüksek bir programın verildiği üniversitelerde özel öğrenci olarak yaz okuluna katılabilirler.
- Özel öğrenci olarak diğer yükseköğretim kurumlarında yaz okuluna katılmak isteyen öğrencilerin Batman Üniversitesi Özel Öğrenci Olarak (Yaz Okulu) Başka Üniversiteden Ders Alma İstek Formu'nu doldurmaları ve ilgili Dekanlığa/Müdürlüğe teslim etmeleri gerekir.
- Özel öğrenci olarak birden fazla yükseköğretim kurumunda yaz okuluna katılmak isteyen öğrenciler Batman Üniversitesi Özel Öğrenci Olarak (Yaz Okulu) Başka Üniversiteden Ders Alma İstek Formu'nu her üniversite için ayrı ayrı doldurmak ve ilgili Dekanlığa/Müdürlüğe teslim etmek zorundadır (Bir akademik yılda özel öğrenci olarak yaz okuluna katılmak üzere en fazla üç yükseköğretim kurumu için başvuru yapılabilir).
- Ayrıntılı bilgi için tıklayınız [Batman Üniversitesi Yaz Okulu Yönergesi](#)





## ÖZEL ÖĞRENCİLİK

- Bir yükseköğretim kurumunda kayıtlı öğrenci olup farklı bir yükseköğretim ortamı, kültürü, kazanımı edinmek isteyen veya özel durumu, sağlık ve benzeri nedenlerle kayıtları kendi üniversitelerinde kalmak şartıyla farklı bir yükseköğretim kurumunda eğitime devam etme imkânı tanınan öğrenciyi, ifade eder.
- Yurt içinde veya yurt dışında bir yükseköğretim kurumuna kayıtlı olan öğrencinin, ulusal ve uluslararası öğrenci değişim programları kapsamında veya özel öğrenci olarak aynı düzeyde başka bir yükseköğretim kurumundan aldığı ders veya uygulamaların kredileri, ilgili yönetim kurulu kararı ile kayıtlı olduğu diploma programındaki yükümlülüklerinin yerine sayılır.
- Detaylı bilgi için tıklayınız
- [Batman Üniversitesi Lisansüstü Programlar İçin Özel Öğrenci Yönergesi](#)
- [Batman Üniversitesi Özel Öğrenci Yönergesi](#)





# YATAY GEÇİŞ

- Yatay Geçiş, bir yükseköğretim kurumunda kayıtlı olan öğrencinin ilgili mevzuat hükümlerine göre, aynı düzeydeki diğer diploma programlarında öğrenime devam etme hakkını kazanmasını ifade eder.
- **KURUMLARARASI YATAY GEÇİŞ**
- Önlisans ve lisans diploma programlarının hazırlık sınıfına; önlisans diploma programlarının ilk yarıyılı ile son yarıyılına, lisans diploma programlarının ilk iki yarıyılı ile son iki yarıyılına yatay geçiş yapılamaz. Aynı yükseköğretim kurumunda aynı diploma programlarında birinci öğretimden ikinci öğretime kontenjan sınırlaması olmaksızın yatay geçiş yapılabilir. Ancak, ikinci öğretim diploma programına geçiş yapan öğrenciler ikinci öğretim ücreti öderler.
- **MERKEZİ YERLEŞTİRME PUANI (EK MADDE 1) İLE YATAY GEÇİŞ**
- Yükseköğretim Kurumlarında Ön Lisans ve Lisans Düzeyindeki Programlar Arasında Geçiş, Çift Anadal, Yan Dal ile Kurumlararası Kredi Transferi Yapılması Esaslarına İlişkin Yönetmeliğin Ek Madde 1 uyarınca Yükseköğretim Kurulu Başkanlığının belirlediği usul ve esaslar çerçevesinde yapılır. Üniversitemizde sadece güz döneminde ek madde 1 ile yatay geçiş başvurusu alınmaktadır.
- Usul ve esaslara bu bağlantıdan ulaşılabilir.

[Güz ve Bahar Dönemi Ek Madde 1 Uygulama İlkeleri](#)



## DIKEY GEÇİŞ

- Ölçme, Seçme ve Yerleştirme Merkezi Başkanlığı tarafından meslek yüksekokulları ile açık öğretim ön lisans programları mezunlarının lisans öğrenimine geçişi için Dikey Geçiş Sınavı (DGS) düzenlenir. DGS ile ön lisans programlarından mezun olan kişilerin örgün öğretim lisans programlarına geçiş yapma olasılığı vardır. Örneğin teknikerlik okuyan bir öğrenci, dikey geçiş sınavına girerse ve yeterli puanı alırsa mühendislik alanına geçiş yapabilirken Çocuk Gelişimi programı mezunu bir ön lisans öğrencisi ise Okul Öncesi Öğretmenliği Programına geçiş yapabilir.



## DEĞİŞİM PROGRAMLARI

- **ERASMUS**

- Öğrenci Öğrenim Hareketliliği: Yüksek öğretim kurumlarındaki önlisans, lisans, yüksek lisans ve doktora öğrencilerinin Erasmus programına dahil ülkelerdeki üniversitelerde 3-12 ay arasında değişen bir zaman dilimi için (bir dönem veya iki dönem) eğitim almasını sağlayan bir programdır.
- Öğrenci Staj Hareketliliği: Yükseköğretim kurumunda kayıtlı öğrencinin yurtdışındaki bir işletmede veya organizasyonda mesleki eğitim alma ve/ veya çalışma deneyimi kazanma sürecidir. Erasmus+ staj hareketliliği ile öğrenci, bir Avrupa ülkesinde, öğrencisi olduğu mesleki eğitim alanında uygulamalı iş deneyimi elde eder.
- Hibeler: Öğrenci hareketliliğinden faydalanan öğrencilere verilen mali destek, öğrencilerin bütün masraflarını karşılamayı amaçlayan bir destek değildir. Verilen mali destekle yalnızca hareketlilikten faydalanan öğrencinin hareketlilikten dolayı karşılaşacağı ek masraflarına yardımcı olmak amaçlanmaktadır. Öğrenciye sağlanan mali destek sonradan geri istenmeyecek bir mali destektir.



# DEĞİŞİM PROGRAMLARI

- **MEVLANA**

- Mevlana Değişim Programı, yurtiçinde eğitim veren yükseköğretim kurumları ile yurtdışında eğitim veren yükseköğretim kurumları arasında öğrenci ve öğretim elemanı değişimini mümkün kılan bir programdır. Diğer değişim programlarından farklı olarak, hiçbir coğrafi bölge ayrımı olmaksızın değişim programı bünyesindeki hareketlilik bütün dünyadaki yükseköğretim kurumlarını kapsamaktadır.
- Değişim programına katılmak isteyen öğrenciler en az bir en fazla iki yarıyıl eğitim için; öğretim elemanları ise en az 1hafta en fazla 3 ay süreyle dünyadaki yükseköğretim kurumlarında ders vermek üzere programdan faydalanabilirler. Benzer şekilde dünyanın bütün bölgelerinden de öğrenci ve öğretim elemanları Türkiye'deki yükseköğretim kurumlarına gelebilirler.



## DEĞİŞİM PROGRAMLARI

- **FARABİ**

- Farabi Değişim Programı, Türkiye'deki yükseköğretim kurumları arasında öğrenci ve öğretim üyesi değişim programıdır. Bu program ile öğrenci ve öğretim üyelerinin bir veya iki yarıyıl süresince kendi kurumlarının dışında bir yükseköğretim kurumunda eğitim-öğretim faaliyetlerine devam etmeleri hedeflenmektedir. Ön lisans ve lisans programlarının hazırlık ve birinci sınıfında okuyan öğrenciler ile yüksek lisans ve doktora programları öğrencileri hazırlık ve bilimsel hazırlık dönemleri ile esas eğitime başladıkları ilk yarıyıl için bu programdan yararlanamazlar.

- Başvuru için Genel Akademik Not Ortalamasının ön lisans ve lisans öğrencileri için en az 2.00/4.00 ve lisansüstü öğrencileri için en az 2.50/4.00 olması gerekmektedir. Öğrenciler güz veya güz+bahar dönemi için başvuruda bulunabilirler. Öğrenciler her bir eğitim kademesinde birer defa Farabi Değişim Programı ile değişim yapabilirler. Ancak bir öğrenci öğrenim hayatı boyunca sadece bir defa ve bir dönem burslu Farabi Değişim Programı öğrencisi olabilir.



Bilgiyl Enerjiye Dönüştüren Üniversite

## BESLENME VE BARINMA

4.500 ile 5.000 arasında oturma kapasitesi bulunan öğrenci yemekhanelerimizde, iki ana yemek seçeneği ile 4 çeşit yemek self servis şeklinde sunulmaktadır. Öğrencilerimiz ve personellerimizin yemek ihtiyaçlarının karşılanabilmesi için sağlıklı bir ortamda ekonomik ve kaliteli sunulan yemeklerimiz, gıda mühendisleri ve diyetisyenler eşliğinde kalori cetveline uygun hazırlanmaktadır. Dijital kampüs olanakları ile Üniversitemize kazandırılan SOLIPAY uygulamasıyla çalışanlarımız ve öğrencilerimiz hem kimliklerine ihtiyaç duymaksızın akıllı telefonlarıyla yemek ücretlerini ödeyebilmekte hem de turnikelerden kampüse giriş yapabilmektedirler. Üniversitemiz Batı Raman Kampüsü içerisinde bulunan kız yurdu 820, şehir merkezinde bulunan kız yurdu 1000 kişilik kapasiteye sahipken şehir merkezindeki erkek öğrenci yurt kapasitesi ise 1062'dir. Kredi Yurtlar Kurumu tarafından toplam 2882 öğrencimize sağlanan yurt imkânının haricinde şehir merkezinde de özel yurtlar mevcuttur. Ayrıca yurtları tercih etmeyen öğrenciler için de uygun kiralık evler bulunmaktadır.



## SOSYAL ORTAM

Sosyal ve modern şehir olanaklarını öğrencilerimize sunan Batman ili ile Batı Raman kampüsü arasındaki mesafe 14 km'dir. Üniversitemiz bünyesinde bulunan farklı alanlardaki 32 öğrenci topluluğumuza üye olan öğrencilerimiz, hem arkadaş çevrelerini genişletebilmekte hem de kendilerini geliştirebilme imkânı bulabilmektedirler. Kampüslerimizde bulunan kantin ve kafeteryalar, öğrencilerimizin birçok ihtiyacını karşılayabilecek ürün yelpazesine sahiptir.





## SAĞLIK HİZMETLERİ

Sağlık, Kültür ve Spor Daire Başkanlığı, öğrencilerimizin ve çalışanlarımızın beden ve ruh sağlıklarının korunması amacıyla çalışma yapmakta ve çeşitli alanlarda (reçeteli enjeksiyon, pansuman, tansiyon ölçümü vb.) ücretsiz sağlık hizmeti sunmaktadır. Psikolojik Danışma ve Rehberlik Hizmetleri Birimi ile öğrencilerimizin karşılaştıkları duygusal, sosyal sorunlarında, eğitim, meslek ve iş seçimine ilişkin sorunların çözümünde onlara danışmanlık ve rehberlik yapmaktadır.



## ULAŞIM

Bulunduğu konum itibariyle Türkiye'nin her yerinden kolay ulaşım sağlanabilen Batman ilimize; havayolu, karayolu ve demiryolu ile ulaşım sağlanmaktadır. Ankara, İstanbul ve İzmir illerine havayoluyla sağlanabilen ulaşım, yurtdışına da genel itibariyle bu yolla sağlanmaktadır. Batı Raman Kampüsü, Merkez Kampüs, Kozluk Kampüsü, Sason Kampüsü ve Hasankeyf Kampüsü olmak üzere toplam 5 kampüsü bulunan Batman Üniversitesi'nin ilçe kampüslerine ulaşım, ilçe otogarından sağlanabilmektedir. Şehir merkezi ile Batı Raman Kampüsü arasında toplu taşıma ve ring ile 9 dakikada bir sağlanan ulaşımın yolculuk süresi yaklaşık 30 dakikadır.



## SPOR TESİSLERİ

17.000 m<sup>2</sup>'lik alanda yeni bir spor kompleksimizin olduğu Batı Raman Kampüsü içerisinde voleybol sahası, basketbol sahası, tenis kortu mevcuttur. Merkez Kampüste ise 10.770 m<sup>2</sup> alana sahip halı saha ve spor tesisi bulunmaktadır.





## KISMİ ZAMANLI ÇALIŞMA KARŞILIĞI KATKI

Öğrenimine devam edebilmek için ekonomik desteğe gereksinim duyan ve nesnel kriterlere uyan öğrencilerimize, fakültelerinde/ yüksekokullarında/ enstitülerinde ya da üniversitemizin diğer birimlerinde kısmi zamanlı çalışma karşılığı katkı sağlanmaktadır.

## KÜTÜPHANE FAALİYETLERİ

2013 yılında 8.128 m<sup>2</sup> alan üzerine kurulan Batı Raman Kampüsü Kütüphanesi, İnteraktif Bilişim Birimi ve Multimedya Kütüphanesi, 116 kişilik konferans salonu ve kantin hizmeti sunmaktadır. 450 kişilik oturma alanına sahip olan kütüphanemizde, yaklaşık 80 bin kitap bulunmaktadır. Kütüphanemizde, Süper Bilgisayar Merkezimizin kurulması ile bilim insanlarının sayısal hesaplama, makine öğrenme, derin öğrenme ve görüntü işleme gibi yüksek performans için yüksek donanımsal yeterlilik gerektiren çalışma imkânı sunulmaktadır. Batı Raman Kampüsü Kütüphanesi'nin yanı sıra Kozluk ilçesinde bulunan Kozluk Meslek Yüksekokulu Şube Kütüphanesinde de yaklaşık 3 bin kitap, okurların hizmetine sunulmaktadır.



## ÖĞRENCİ TOPLULUKLARI

Bir eğitim kurumu olmamız nedeniyle öncelikli hedeflerimiz arasında öğrencilerimizin eğitim kalitesini yükseltmek bulunmaktadır. Ancak eğitimin sadece derslerden ve notlardan ibaret olmadığı bilinciyle öğrencilerimizin kültürel, sportif ve sanatsal faaliyetlerde de aktif görev almaları sağlanmaktadır. Bu minvalde 32 aktif öğrenci topluluğumuzun yaptıkları etkinliklerde onlara desteklerde bulunarak kişisel gelişimlerine ve özgüvenlerinin artmasına katkı sunulmaktadır.



## TALEP VE ÖNERİ

- Üniversitemizle ilgili görüş, öneri ve taleplerinizi bize rahatlıkla iletebilmeniz ve bunların imkan dahilinde çözüme kavuşturulabilmesi için Üniversitemiz web sayfasındaki <https://batman.edu.tr/bize-yaz> linkinden Dilek/Şikayet Formu'nu doldurarak gönderebilirsiniz.

