

KURUM İÇ DEĞERLENDİRME RAPORU

BATMAN ÜNİVERSİTESİ

2019

GİRİŞ

1) Kurum Hakkında Bilgiler

1.1 İletişim Bilgileri

Batman Üniversitesi

Merkez Yerleşkesi 72100 Merkez / Batman

Kalite Komisyonu Başkanı : Prof. Dr. Aydın DURMUŞ (Rektör)

Telefon : 0 488 217 38 02

E- Posta : aydin.durmus@batman.edu.tr

Kalite Koordinatörü : Prof. Dr. Engin TILKAT (Rektör Yardımcısı)

Telefon : 0 488 217 36 25

E- Posta : engin.tilkat@batman.edu.tr

1.2 Tarihsel Gelişimi

Üniversiteler bilimsel özerkliğe ve kamu tüzel kişiliğine sahip olarak yüksek düzeyde eğitim-öğretim, bilimsel araştırma, yayın ve danışmanlık yapmak üzere kurulan yükseköğretim kurumlarıdır. 1975-1976 Eğitim-Öğretim yılında Milli Eğitim Bakanlığı Yaygın Yükseköğretim Kurumu, Örgün Yükseköğretim Daire Başkanlığı'na bağlı olarak kurulan Batman Meslek Yüksekokulu, 1982 yılında 41 sayılı Kanun Hükmünde Kararname ile Dicle Üniversitesi'ne bağlanmıştır. Üniversitemiz; Meslek Yüksekokulu, Sağlık Hizmetleri Meslek Yüksekokulu ve Teknik Eğitim Fakültesi ile birlikte 29 Mayıs 2007 tarih ve 26536 sayılı resmi gazetede yayımlanan 5662 sayılı kanunla kurulmuştur. 2007 yılında Batman Üniversitesi ismini alarak Dicle Üniversitesi'nden ayrılmış ve İnönü Üniversitesi Rektörü tarafından tedviren yönetilmiştir. Batman Üniversitesi, 09.09.2008 tarihinde Rektörün atanmasıyla öz yönetimine kavuşmuştur. 2019 yılı itibariyle hızlı bir ilerleme kaydederek kendisi ile birlikte kurulan üniversiteler içerisinde ilk sıralarda yerini almıştır.

Üniversitemiz, belirlenen misyon ve vizyon doğrultusunda sürekli kendini yenileyerek modern dünyanın gereklerini yerine getiren, çalışkan, üretken, değerlerine sahip çıkan uluslararası nitelikte öğrenciler yetiştirmeyi ve topluma hizmeti ilke edinmiştir. Batman Üniversitesi, 7 Fakülte, 3 Enstitü, 4 Yüksekokul, 8 Meslek Yüksekokulu, 12 Araştırma ve Uygulama Merkezi, 11 Koordinatörlük olmak üzere toplam 47 birimi ile eğitim-öğretim ve araştırma faaliyetlerini yürütmekte olup, 429 akademik, 267 idari, 26 sözleşmeli personel ve 208 sürekli işçi kadrosu ile bilime, öğrencilerine, Batman'a ve çevre halkına hizmet vermektedir. Üniversitemizin mevcut akademik birimlerine ait teşkilat şeması kanıt kısmında verilmiştir.

Fakülte, Enstitü, Yüksekokul ve Meslek Yüksekokulu Açılış Tarihleri

Fakülteler	
Fen Edebiyat Fakültesi	2007
Mühendislik Mimarlık Fakültesi	2007
Teknik Eğitim Fakültesi	2007
Teknoloji Fakültesi	2010
Güzel Sanatlar Fakültesi	2010
İktisadi ve İdari Bilimler Fakültesi	2010
İslami İlimler Fakültesi	2013
Enstitüler	
Fen Bilimleri Enstitüsü	2007
Sosyal Bilimler Enstitüsü	2007
Sağlık Bilimleri Enstitüsü	2013
Yüksekokullar	
Sağlık Yüksekokulu	2010
Turizm İşletmeciliği ve Otelcilik Yüksekokulu	2010
Beden Eğitimi ve Spor Yüksekokulu	2012
Yabancı Diller Yüksekokulu	2015

Meslek Yüksekokullar	
Meslek Yüksekokulu	2007
Sağlık Hizmetleri Meslek Yüksekokulu	2007
Kozluk Meslek Yüksekokulu	2012
Sason Meslek Yüksekokulu	2013
Hasankeyf Meslek Yüksekokulu	2018
Teknik Bilimler Meslek Yüksekokulu	2019
Sosyal Bilimler Meslek Yüksekokulu	2019
Beşiri Organize Sanayi Bölgesi Meslek Yüksekokulu	2019

Eğitim Uygulama ve Araştırma Merkezleri

Eğitim Uygulama ve Araştırma Merkezleri
Sürekli Eğitim Uygulama Ve Araştırma Merkezi
Enerji Teknolojileri Uygulama Ve Araştırma Merkezi
İleri Teknoloji Uygulama Ve Araştırma Merkezi
Üniversite Sanayi İş Dünyası İşbirliğini Geliştirme Uygulama Ve Araştırma Merkezi
Batman ve Çevresi Sosyal Araştırmalar Uygulama Ve Araştırma Merkezi
Sert Kabuklu Meyveler Uygulama Ve Araştırma Merkezi
Obezite ile Mücadele Uygulama Ve Araştırma Merkezi
Petrol Araştırmaları Uygulama Ve Araştırma Merkezi
BUMER Merkezi Araştırma Laboratuvarı Uygulama ve Araştırma Merkezi
Tarımsal Uygulama ve Araştırma Merkezi
Kariyer Geliştirme Uygulama ve Araştırma Merkezi
Uzaktan Eğitim Uygulama ve Araştırma Merkezi

Misyonumuz

Evrensel boyutta bilgi üretmek, bilim ufkunu genişletmek, çağdaş, bilimsel, teknolojik ve kültürel birikimin egemen olmasını sağlayacak toplumun gelişmesine katkıda bulunmayı hedef edinen üretken bireyleri yetiştirmek, toplumsal gelişimin sürdürülebilirliğinde etkin ve belirleyici rol oynamaktır.

Vizyonumuz

Bilimsel araştırma yapan, öğretim hizmetleriyle toplumla güçlü ilişkiler kuran, yükseköğretimde lider pozisyonunda olmaya yönelik adımlar atan ve evrensel değerleri özümseyen dünyadaki kaliteli üniversiteler arasında gösterilen bir yükseköğretim kurumu olmaktır.

Temel Değerler

Eşitlik
Özgürlük
Önderlik
Çağdaşlık
Paylaşıcılık
Tarafsızlık
Şeffaflık
Hoşgörülülük
Verimlilik
Yenilikçilik
Yaratıcılık
Çevrecilik

Hedefler

Hedef 1.1: 2022 yılı sonuna kadar yeni eğitim ve çalışma ortamları oluşturulacaktır.

Hedef 1.2: Kampüs alanı içerisinde mensupların ve dış paydaşların kültürel ve sportif ihtiyaçlarını karşılayacak nitelikte tesis ve donatıların yapımı gerçekleştirilecektir.

Hedef 1.3: Plan dönemi içinde mensuplara daha iyi hizmet verebilmek için kampüs içerisinde uygun ortamlar oluşturulacak ve mevcut alanlar geliştirilecektir.

Hedef 1.4: Batı Raman Kampüsü, yeni yaşam alanları ile cazibe merkezi haline getirilecektir.

Hedef 2.1: Akademik teşvikten yararlanan öğretim elemanı sayısı %50 artırılabacaktır.

Hedef 2.2: Yabancı dil eğitimine önem verilecek ve yabancı dil bilgisi yeterliliği artırılabacaktır.

Hedef 2.3: Bilimsel araştırma projelerinin sayısı her yıl %10 oranında artırılabacaktır.

Hedef 2.4: Bilimsel yayın sayısı her yıl %10 oranında artırılabacaktır.

Hedef 3.1: Kamu, Üniversite, Sanayi İş Birliği (KÜSİ)'ne katkı sunacak bir eğitim modelinin benimsenmesi sağlanacaktır.

Hedef 3.2: Akademik birimlerin fiziki ve teknolojik donanımları, öğrenci sayısına ve günün şartlarına uygun hale getirilecektir.

Hedef 3.3: Yurtiçi ve yurtdışı öğrenci ve personel hareketliliği %10 oranında artırılabacaktır.

Hedef 3.4: Kurum kültürü ve kurumsal kalitenin geliştirilmesi sağlanacaktır.

Hedef 3.5: 2022 yılı sonuna kadar Batı Raman Yerleşkesinin elektrik ihtiyacını karşılamak üzere Güneş Enerji Santrali kurulacaktır.

Organizasyon Yapısı

Batman Üniversitesi'nin yönetim ve organizasyonu 2547 sayılı yasa hükümlerine göre belirlenmiştir. Üniversitenin yönetim organları Rektör, Üniversite Senatosu ve Üniversite Yönetim Kurulu'dur.

Rektör

Devlet üniversitelerinde Rektör, Yükseköğretim Kurulu tarafından önerilecek, profesör olarak en az üç yıl görev yapmış üç aday arasından dört yıl süre ile Cumhurbaşkanınca atanır. Bir aylık sürede önerilenlerden birisinin atanmaması ve Yükseköğretim Kurulu tarafından, iki hafta içinde yeni adaylar gösterilmemesi halinde Cumhurbaşkanınca doğrudan atama yapılır.

Senato

Rektörün başkanlığında, rektör yardımcıları, dekanlar ve her fakülteden fakülte kurullarınca üç yıl için birer öğretim üyesi ile rektörlüğe bağlı enstitü ve yüksekokul müdürlerinden teşekkül eder. Senato, üniversitenin akademik organı olarak işlev görür. Bu kapsamda üniversitenin eğitim-öğretim, bilimsel araştırma ve yayım yapan faaliyetlerinin esasları hakkında karar almak ve Üniversite Yönetim Kuruluna üye seçmek temel görevleri arasındadır.

Üniversite Yönetim Kurulu

Rektörün başkanlığında dekanlardan, üniversiteye bağlı değişik öğretim birim ve alanlarını temsil edecek şekilde senato tarafınca dört yıl için seçilecek üç profesörden oluşur. Üniversite yönetim kurulu, idari faaliyetlerde rektöre yardımcı bir organ olarak işlev görmektedir. Fakülte, Enstitü ve Yüksekokul düzeyinde yönetim organları aşağıdaki gibidir.

Fakülte Organları

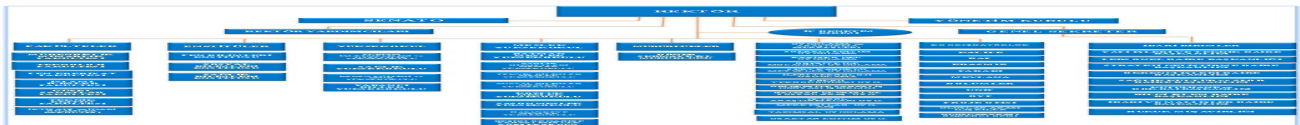
Dekan, Fakülte Kurulu ve Fakülte Yönetim Kurulu'ndan oluşur.

Enstitü Organları

Enstitü Müdürü, Enstitü Kurulu ve Enstitü Yönetim Kurulu'ndan oluşur.

Yüksekokul Organları

Yüksekokul Müdürü, Yüksekokul Kurulu ve Yüksekokul Yönetim Kurulu'ndan oluşur. Fakülte ve yüksekokullar bölüm, anabilim dalı ve bilim dalı olarak yapılır. 1982 yılında kabul edilen 2809 Sayılı Yükseköğretim Kurumları Teşkilat Kanunu kapsamına göre oluşan Üniversitemiz bünyesinde; 7 Fakülte, 8 Meslek Yüksekokulu, 4 Yüksekokul, 3 Enstitü ve 12 Araştırma Merkezi bulunmaktadır. Daire başkanları, Şube müdürleri, Danışmanlar, Hukuk müşavirleri, Uzmanlar, İç denetçiler, 657 sayılı Devlet Memurları Kanunu'na tabi memurlar ve diğer görevliler bulunmaktadır. Her fakülte dekana bağlı ve fakülte yönetim örgütünün başında bir fakülte sekreteri, enstitü ve yüksekokullarda ise enstitü veya yüksekokul müdürüne bağlı enstitü veya yüksekokul sekreteri bulunur.



A. KALİTE GÜVENCESİ SİSTEMİ

1. Misyon ve Stratejik Amaçlar

Misyonumuz

Evrensel boyutta bilgi üretmek, bilim ufkunu genişletmek, çağdaş, bilimsel, teknolojik ve kültürel birikimin egemen olmasını sağlayacak toplumun gelişmesine katkıda bulunmayı hedef edinen üretken bireyleri yetiştirmek, toplumsal gelişimin sürdürülebilirliğinde etkin ve belirleyici rol oynamaktır.

Stratejik Amaçlar

Amaç-1

Sürdürülebilir ve yaşanabilir kampüs anlayışına uygun bir üniversite inşa etmek.

Amaç-2

Eğitim-Öğretim ve insan kaynakları kalitesini kabul görmüş evrensel yeterliliklere ulaştırmak.

Amaç-3

Fiziksel ve yönetsel altyapısı ile ulusal ve uluslararası standartlarda kurumsal bir kimliğe sahip olmak.

Kalite Politikası

Batman Üniversitesi, stratejik hedeflerine ulaşmak için kalite güvence sistemini benimsemiş, toplumun ve ekonominin ihtiyaçlarına duyarlı, tüm paydaşlar ile etkileşim içerisinde olan, ürettiği bilgiyi ürüne, teknolojiye ve hizmete dönüştüren, eğitim-öğretimi, araştırma-geliştirme faaliyetlerini, kurumun yönetim sistemini niteliksel ve niceliksel olarak geliştirmeyi esas almış, etkin, verimli, rekabetçi ve girişimci bir üniversite olmayı hedeflemiştir.

Tüm birimlerimiz kalite güvence sistemi içerisinde üstün performansa odaklanan, faaliyetlerini uluslararası standartlar ve yasal mevzuata uygun olarak yürüten, başta öğrencilerimizin ve tüm paydaşlarımızın memnuniyeti ile düzenli izlemeye dayalı, iyileştirme ve sürdürülebilirliği performans göstergeleriyle izleyen kalite odaklı yönetim sistemini esas almıştır.

Eğitim ve Öğretim Politikası

Ulusal ve uluslararası eğitim işbirliklerini güçlendirerek evrensel bilim anlayışına uygun eğitim-öğretim hizmetleri sunmak,

Öğrenci merkezli eğitim-öğretim anlayışı benimseyerek, öğrencinin öğrenmesini desteklemek amacıyla bilimsel ve teknolojik imkanlar sağlamak,

Eğitim-öğretim süreçlerini paydaşların katılımıyla, ulusal ve uluslararası işbirliklerinden faydalanarak sürekli olarak iyileştirmek,

Öğrencilere, mezuniyet sonrasında ulusal kalkınma çabalarına etkili bir biçimde katılabilecekleri yüksek kalitede bir eğitim sunmak,

Öğrencilerin sosyo-kültürel becerilerinin artırılması için, üniversite seçmeli ders havuzu oluşturmak,

Uzaktan eğitim ile eğitimde erişilebilirlik fırsatı sunmak,

Çalışanların ve öğrencilerin uluslararası değişim programlarına katılımını destekleyerek Üniversitemizin ve Ülkemizin uluslararası alanda tanınırlığına katkıda bulunmak,

Araştırma-Geliştirme Politikası

Üniversite Sanayi İş Dünyası İşbirliğini Geliştirme Uygulama ve Araştırma Merkezi aracılığıyla Üniversite sanayi işbirliğini arttırmak ve endüstrinin gelişmesine katkı sağlamak,

Öğrenci ve öğretim elemanlarının niteliklerini geliştirmek ve bilimsel başarılarını desteklemek,

Eğitim ve araştırma süreçlerini paydaşların katılımıyla ulusal ve uluslararası işbirliklerinden faydalanarak sürekli olarak iyileştirmek,

Araştırma ve geliştirme faaliyetlerinden elde edilen sonuçların yaygınlaştırılmasını, kullanılmasını ve ticarileştirilmesini sağlamak,

Yenilikçi Ar-Ge çalışmaları ile bilim ve teknoloji üretmek,

Yönetim Politikası

Açık, adil, şeffaf, hesap verebilen, sorumlu ve etik kurallara uygun bir yönetim tarzı ile hareket etmek,

Kurumsallaşmış ve rekabet gücüne sahip bir “şehir üniversitesi” olarak kamu, sanayi, STK ve tüm paydaşlarla işbirliği ile toplum yararına projeler üreten, bölge ve ülke kalkınmasına katkı sağlayan girişimci ve yenilikçi bir üniversite olmak,

Kaynakları etkin ve verimli kullanarak, tüm paydaşlar için kalite odaklı üniversite ortamı oluşturmak,

Çalışanların Batman Üniversitesine ait olma bilinci ve gururu ile hareket etmelerini sağlamak,

Kurum içerisinde liyakata dayalı sistem kurmak ve geliştirmek,

Çalışanlar ve öğrenciler için her türlü engelleri ortadan kaldırarak engelsiz bir üniversite olmak,

Her alanda sorunların çözülmesinde ve yönetime katkı sağlanmasında kadınların daha fazla söz sahibi olmasını sağlamak,

Tüm paydaşlar ile bilgi paylaşımı yapmak, İş sağlığı ve güvenliği kapsamında tüm personelin kendilerini güvende hissedeceği bir ortamı oluşturmak,

Evensel düşünen yereli gözeten politikası ile şehrin sosyo-kültürel yaşayan değerlerini tanıtmak,

Hareketli yaşamı geliştirmek için alt yapı imkânları sunmak,

Üniversitemizde ders dışı etkinliklerle öğrencilerin sosyal gelişimlerine katkı sağlamak,

Doğa ve çevreye olan duyarlılığın gelişmesine katkıda bulunmak.

Misyon, vizyon, stratejik amaç ve hedefler

Olgunluk Düzeyi: Stratejik plan kapsamında stratejik amaçları ve hedefleri doğrultusunda kurumun tamamında yapılan uygulamalar bulunmaktadır ve bu uygulamalardan bazı sonuçlar elde edilmiştir. Ancak stratejik planın izlenmesi için gerekli mekanizmalar oluşturulmamıştır ve/veya stratejik plan ve/veya herhangi bir karar alma sürecinde kullanılmamaktadır.

Kanıtlar

- [Batman Üniversitesi 2018 - 2022 Stratejik Planı.pdf](#)
- [Stratejik Hedefler.docx](#)
- [Batman Üniversitesi 2019 Yılı Performans Programı.pdf](#)
- [Batman Üniversitesi 2018 Yılı Stratejik Plan Değerlendirme Raporu..pdf](#)

Kalite güvencesi, eğitim öğretim, araştırma geliştirme, toplumsal katkı ve yönetim sistemi politikaları

Olgunluk Düzeyi: Kalite güvencesi, eğitim ve öğretim, araştırma ve geliştirme, toplumsal katkı ve yönetim sistemi alanlarının tümünde tanımlı politikalar doğrultusunda yapılan uygulamalar bulunmaktadır ve bu uygulamalardan bazı sonuçlar elde edilmiştir. Ancak bu uygulamaların sonuçlarını izlemek için gerekli mekanizmalar bulunmamaktadır.

Kanıtlar

- [YD-001-BTÜ Kalite Politikası..doc](#)
- [YD-002-BTÜ Misyon - Vizyon, Temel Değerler..doc](#)
- [YD-003-BTÜ Eğitim-Öğretim Politikası..doc](#)
- [YD-004-BTÜ Araştırma-Geliştirme Politikası..doc](#)
- [YD-005-BTÜ Yönetim Politikası.doc](#)
- [YD-006-BTÜ Toplumsal Katkı Politikası.doc](#)

Kurumsal performans yönetimi

Olgunluk Düzeyi: Tüm alanlarla ilişkili olarak performans göstergeleri ve anahtar performans göstergeleri belirlenmiştir. Ancak bu göstergelerin izlenmesi sistematik olmayan ve tüm alanları kapsamayan şekilde yapılmaktadır.

Kanıtlar

- [Performans Göstergelerinin Kurum Ölçeğinde Gerçekleşme Düzeyi.docx](#)
- [Batman Üniversitesi 2019 Yılı Performans Programı...pdf](#)

2. İç Kalite Güvencesi

Kalite Komisyon Üyeleri

- | | |
|---------------------------------|--|
| 1. Prof. Dr. Aydın DURMUŞ | Başkan / Rektör |
| 2. Prof. Dr. Engin TILKAT | Başkan Vekili/Rektör Yardımcısı |
| 3. Prof. Dr. Şemsettin DURSUN | İslami İlimler Fakültesi/Üye |
| 4. Doç. Dr. Ömer Faruk ERTUĞRUL | Mühendislik ve Mimarlık Fakültesi/Üye |
| 5. Doç. Dr. Halil İbrahim AYDIN | İktisadi ve İdari Bilimler Fakültesi/Üye |
| 6. Doç. Dr. Bahattin İŞCAN | Fen Bilimleri Enstitüsü/Üye |

7. Doç. Dr. Ferhat KORKMAZ	Sosyal Bilimleri Enstitüsü/Üye
8. Dr. Öğr. Üyesi Feridun DUMAN	Hasankeyf Meslek Yüksekokulu/Üye
9. Dr. Öğr. Üyesi İlknur YEŞİLÇINAR	Sağlık Yüksekokulu/Üye
10. Dr. Öğr. Üyesi Servet ULUTÜRK	Fen-Edebiyat Fakültesi/Üye
11. Dr. Öğr. Üyesi Haydar BALSEÇEN	Güzel Sanatlar Fakültesi/Üye
12. Dr. Öğr. Üyesi Musa KILIÇ	Teknoloji Fakültesi/Üye
13. Dr. Öğr. Üyesi Yusuf SÖZER	Beden Eğitimi ve Spor Yüksekokulu/Üye
14. Dr. Öğr. Üyesi Ahmet YILDIZ	Sağlık Hizmetleri Meslek Yüksekokulu/Üye
15. Dr. Öğr. Üyesi Adem YILMAZ	Öğrenci İşleri Daire Başkanlığı/Üye
16. Öğr. Gör. Zekeriya AKSOY	Yabancı Diller Yüksekokulu/Üye
17. Öğr. Gör. Gülşah ÇATMADIM	Sason Meslek Yüksekokulu/Üye
18. Öğr. Gör. Meriç ÖNCÜL	Kozluk Meslek Yüksekokulu/Üye
19. Öğr. Gör. Salahattin Barış ÇELEBİ	Meslek Yüksekokulu/Üye
20. Adnan Selçuk ERGİNÖZ	Genel Sekreter
21. Ümit ÇELİK	Strateji Geliştirme Daire Başkanı
22. Öğrenci Konseyi Başkanı	

Kalite Komisyonunun Görev ve Sorumlulukları

1. Üniversitenin Stratejik Planı doğrultusunda, eğitim-öğretim ve araştırma faaliyetleri ile idari hizmetlerin değerlendirilmesi ve kalitesinin geliştirilmesi ile ilgili kurumun iç ve dış kalite güvencesi sistemini kurmak; kurumsal göstergeleri tespit etmek ve bu kapsamda yapılacak çalışmaları Yükseköğretim Kalite Kurulu tarafından belirlenen usul ve esaslar doğrultusunda yürütmek; çalışmalarını Senato onayına sunar,
2. İç değerlendirme çalışmalarını yürütmek, kurumsal değerlendirme ve kalite geliştirme çalışmalarının sonuçlarını içeren yıllık kurumsal değerlendirme raporunu hazırlamak ve senatoya sunmak; onaylanan raporu kurumun internet ortamında ana sayfasında ulaşılacak şekilde kamuoyu ile paylaşılmasını sağlar,
3. Dış değerlendirme sürecinde gerekli hazırlıkları yapmak, Yükseköğretim Kalite Kurulu ile dış değerlendirici kurumlara her türlü desteği vermekle yükümlüdür,
4. Üniversitede kalite yönetim süreçlerinin uygulanmasında katılımcılığa, kaynakları etkin ve verimli kullanmaya, süreçleri iyileştirmeye dayalı kalite kültürünün geliştirilmesini ve yaygınlaşmasını sağlar,
5. Komisyonun başkanlığını Rektör; Rektörün bulunmadığı zamanlarda ise Kalite Komisyon üyesi olan Rektör Yardımcısı yapar,
6. Kalite Komisyonu çalışmalarını ve raporlarını Yükseköğretim Kalite Güvencesi Yönetmeliği, Yükseköğretim Kalite Kurulu tarafından hazırlanan Kurumsal Dış Değerlendirme Ölçütleri, Kurumsal İç Değerlendirme Raporu Hazırlama Kılavuzu ve Batman Üniversitesi Kalite, Güvencesi Yönergesi ile belirlenen usul ve esaslar çerçevesinde yürütür,
7. Her yıl düzenli olarak, bir sonraki takvim yılının başlangıcına kadar, kendi yıllık iç değerlendirme raporunu, bir sonraki yılın iş takvimini ve iyileştirme planlarını oluşturmak ve yürütmeyi sağlamak,
8. Kalite Komisyonu, akademik ve idari birimlerin akreditasyon sürecine girmesini sağlayarak bu sürecin belirlenen hedefler doğrultusunda uygulanmasını teşvik eder ve bu faaliyetlere katkıda bulunur.

Eğitim ve Öğretim Kalite Alt Komisyonu

1. Prof. Dr. İsmail ŞİRİNER (BAŞKAN)
2. Dr. Öğr. Üyesi Yusuf SÖZER
3. Dr. Öğr. Üyesi Meral SÜER
4. Dr. Öğr. Üyesi Servet ULUTÜRK
5. Dr. Öğr. Üyesi Şükrü MEREY
6. Doç. Dr. Mehmet Emin DENİZ
7. Dr. Öğr. Üyesi İlknur YEŞİLÇINAR
8. Doç. Dr. Sevgi Işık EROL
9. Öğr. Gör. Meriç ÖNCÜL
10. Mehmet Salih GARİPOĞLU

Eğitim ve Öğretim Kalite Alt Komisyonunun Görev ve Sorumlulukları

1. Üniversite Akademik birimlerinin eğitim-öğretim ve araştırma etkinlikleri ile ilgili uygulamaları takip etmek,
2. Kalite Komisyonunun yönlendirilmesinde eğitim-öğretim alanı itibarı ile iç ve dış değerlendirme çalışmalarına katılmak,
3. Programların eğitim amaçları ve kazanımlarına yönelik anket çalışmalarının sonuçlarından yararlanarak ilgili ölçme ve değerlendirmeleri yapmak,
4. Öğrenci merkezli öğrenme, öğretme ve değerlendirme çalışmalarını yapmak,
5. Öğrencinin kayıt yaptırmadan mezuniyetine kadar geçen dönemde daha etkin eğitim-öğretim hizmeti almasını sağlayacak çalışmalar yapmak,
6. Üniversitenin eğitim-öğretim sürecinin etkin bir şekilde yürütülmesi ve eğitim-öğretimin hedeflerine ulaşılmasına ilişkin

- eđitim-öđretim kadrosunun nitel ve nicel yeterliliđi ile ilgili çalıřmalar yapmak,
7. Üniversitenin eđitim-öđretim etkinliđini artıracak öđrenme ortamının (Derslik, bilgisayar laboratuvarı, kütüphane, toplantı salonu, atölye, klinik, laboratuvar, uygulama alanları, sergi alanları, bireysel çalıřma alanı vb.) yeterliliđini ve uygunluđunu arařtırmak,
 8. İ paydařlar ile dıř paydařların sürece katılımını sađlayarak her yıl programların gözden geçirilmesini, deđerlendirilmesini ve güncelleme veya iyileřtirmeler için planlamalar yapmak,
 9. Akademik birimlerin eđitim-öđretim ile ilgili ölçülebilir nitelikteki hedefleri, bu hedeflerle ilgili performans göstergelerinin belirlenmesini ve bunların düzenli olarak gözden geçirilmesini sađlamak,
 10. Eđitim ve öđretim süreçleri, ders program ve yükleri, eđitim-öđretim programlarının etkinliđi, öđrenci katılımı ve memnuniyeti başta olmak üzere öđrencilerin kalite ve performanslarını ölçmek için anketler düzenlemek,
 11. İ ve dıř deđerlendirme raporlarında eđitim-öđretim ile ilgili ortaya çıkan ve iyileřtirmeye gereksinim duyulan alanlarla ilgili iyileřtirme çalıřmaları yapmaktır.

Arařtırma ve Geliřtirme Kalite Alt Komisyonu

1. Prof. Dr. Necmettin SEZGİN (BAŐKAN)
2. Prof. Dr. Hüseyin AYDIN
3. Prof. Dr. Sekin AYDIN
4. Do. Dr. Ömer Faruk ERTUĐRUL
5. Dr. Öđr. Üyesi Emrullah TÜRK
6. Dr. Öđr. Üyesi Ramazan TEKİN
7. Do. Dr. Üyesi Nesrin HAŐIMI
8. Do. Dr. Üyesi Tarık ARAL
9. Dr. Öđr. Üyesi Gökhan YÜRÜMEZ
10. Adnan Seluk ERĐİNÖZ
11. Cihat TÜRKAN

Arařtırma ve Geliřtirme Kalite Alt Komisyonunun Görev ve Sorumlulukları

1. Üniversitenin arařtırma stratejileri, hedefleri ve bu hedeflere ulařma yolları ile ilgili çalıřmalar yapmak,
2. Üniversitenin Arařtırma alt yapısı konusunda deđerlendirmeler yapıp özellikle disiplinler arası çalıřmalar yapabilecek altyapıların kurulması konusunda teřvik mekanizmaları geliřtirmek,
3. TÜBİTAK, BAP, AB projeleri, makale, patent vb. arařtırma sonucu ortaya çıkan bilimsel eserlerin istatistiklerini deđerlendirmek ve Üniversitenin ulusal ve uluslararası derecelendirme kuruluřları tarafından yapılan deđerlendirme sonuçlarını inceleyip, arařtırma performansını artırmak için önerilerde bulunmak,
4. Üniversitenin arařtırma kadrosunun yetkinliđi, geliřimi ve sürdürülebilirliđi konusunda çalıřmalar yapmak,
5. Arařtırma ve geliřtirme etkinliklerini verilere dayalı ve periyodik olarak ölçmek, deđerlendirmek ve sonuçlarını yayımlamak,
6. İ ve dıř deđerlendirme raporlarında arařtırma ve geliřtirme ile ilgili ortaya çıkan ve iyileřtirmeye gereksinim duyulan alanlarla ilgili gerekli çalıřmaları yapmaktır.

Yönetim Sistemi Kalite Alt Komisyonu

1. Do. Dr. Halil İbrahim AYDIN (BAŐKAN)
2. Dr. Öđr. Üyesi Onur OĐUZ
3. Dr. Öđr. Üyesi Gökhan KARHAN
4. Dr. Öđr. Üyesi Kazım KILIN
5. Dr. Öđr. Üyesi Osman YILMAZ
6. Dr. Öđr. Üyesi Özlem ÜLGER
7. Dr. Öđr. Üyesi Arzu ŐEKER
8. Aziz OKAY

Yönetim Sistemi Kalite Alt Komisyonunun Görev ve Sorumlulukları

1. Üniversitenin risk deđerlendirme ve i kontrol sistemine iliřkin çalıřmalar yapmak,
2. Üniversitenin misyon ve hedeflerine ulařma çabaları dođrultusunda yönetiřim etkinlikleri üzerine çalıřmalar yapmak,
3. Üniversitenin insan kaynakları ve insan kaynakları yönetimine iliřkin deđerlendirme çalıřmaları yapmak,
4. Üniversitenin mali kaynakları ile taşınır ve taşınmaz kaynaklarının yönetimine iliřkin deđerlendirme çalıřmaları yapmak,
5. Üniversitenin mali kaynakları ile taşınır ve taşınmaz kaynaklarının eđitim, öđretim ve arařtırma faaliyetleri ile idari hizmetleri için etkili, ekonomik ve verimli kullanımına iliřkin çalıřmalar yapmak,
6. Üniversitenin bilgi yönetim sistemine iliřkin süreçlerinin tasarımı, takibi ve etkinliđini deđerlendirerek iyileřtirme

- çalışmalarını yapmak,
7. Yönetimin etkinliği ve hesap verilebilirliği kapsamında kurum kalite güvencesi sisteminin özelliklerinin belirlenmesi, verimliliğin ölçülmesi ve iyileştirme çalışmalarını yapmak,
 8. Üniversitenin iç ve dış paydaşlarını bilgilendirme süreçlerini tasarlamak,
 9. İç ve dış değerlendirme raporlarında yönetim sistemi ile ilgili ortaya çıkan ve iyileştirmeye gereksinim duyulan alanlarla ilgili iyileştirme çalışmaları yapmaktır.

2.2. İç kalite güvencesi mekanizmaları (PUKÖ çevrimleri, takvim, birimlerin yapısı)

2.3. Liderlik ve kalite güvencesi kültürü

Batman Üniversitesi başta Rektör ve üst yönetim liderliğinde Kalite Yönetim Sistemi verimliliği ve etkinliği hususunda çalışmalara liderlik etmekte olup, aşağıdaki yöntemleri izleyerek tüm süreçlere liderlik ve taahhüt eder.

- Kalite Yönetim sistemi çerçevesinde belirlenen süreçlerin hedefleri ve bu hedeflerin izlenmesi yolu ile sistemin etkinliği ve hesap verilebilirliği ve sürekli olarak önemi sağlanmaktadır.
- Çalışmalar kapsamında yönetsel faaliyetler iyileştirilerek standart hale getirilmiştir.
- Üniversitemiz stratejik planı ile uyumlu Kalite politikası belirlenmiş ve amaçları oluşturulmuştur.
- İç ve dış paydaş beklentilerinin analiz edilmesi yolu ile Kalite Yönetim Sistemi ve bağlamı ile olan uyumu sağlanmaktadır.
- İyileştirmenin teşvik edilmesi, Kalite Yönetim Sisteminin içselleştirilmesi ve tüm çalışanlar tarafından benimsenmesi amacı ile ISO 9001: 2015 eğitimleri verilmektedir.
- Kalite Yönetim Sistemi iç tetkikleri ile amaçlanan sonuçlara ulaşılması güvence altına alınmaktadır.
- Stratejik Planın yürütülmesi için birimleri teşvik eder, ve stratejiler için kaynak sağlar.
- Olası risklerin belirlenmesi ve Risk değerlerinin azaltılması faaliyetlerine destek verir.
- Sistemsel görevlerini en iyi şekilde gerçekleştirerek tüm süreçlere liderlik eder.

Toplumsal Katkı Çalışma Grubu

- Doç. Dr. Ferhat KORKMAZ
- Doç. Dr. Halil İbrahim AYDIN
- Dr. Öğr. Üyesi Emrullah TÜRK
- Dr. Öğr. Üyesi Mücahit ÇAYIN
- Dr. Öğr. Üyesi Serdar NERSE
- Dr. Öğr. Üyesi Dünya BAŞOL

Kalite Komisyonu

Olgunluk Düzeyi: Kalite komisyonunu yetki, görev ve sorumlulukları kapsamında çalışmalarını kapsayıcı ve katılımcı bir yaklaşımla şeffaf olarak yürütmektedir. Ancak bu uygulamalar kurumdaki bütüncül kalite yönetimi kapsamında yürütülmektedir ve uygulamaların sonuçları izlenmemektedir.

Kanıtlar

- [Batman Üniversitesi Kalite Komisyonu ve Kalite Koordinatörlüğü Yönergesi.pdf](#)
- [OŞ-004-BATMAN ÜNİVERSİTESİ KALİTE KOORDİNATÖRLÜĞÜ ORGANİZASYON ŞEMASI.docx](#)

İç kalite güvencesi mekanizmaları (PUKÖ çevrimleri, takvim, birimlerin yapısı)

Olgunluk Düzeyi: Kurumun tüm alanları ve süreçleri kapsayacak şekilde iç kalite güvencesi mekanizmaları (süreçler, PUKÖ çevrimleri, görevler, yetki ve sorumluluklar, kalite araçları) bulunmakta olup; bu iç kalite güvencesi mekanizmalarından bazı uygulama sonuçları elde edilmiştir. Ancak bu mekanizmalar kurumdaki bütüncül kalite yönetimi kapsamında yürütülmektedir ve uygulamaların sonuçları izlenmemektedir.

Kanıtlar

- [Batman Üniversitesi Kalite El Kitabı.doc](#)

Liderlik ve kalite güvencesi kültürü

Olgunluk Düzeyi: Kurumda kalite güvencesi kültürünü destekleyen, tüm birimleri ve süreçleri kapsayan kurumsal kültür ve liderlik anlayışı bulunmakta olup; bu kapsamında gerçekleştirilen faaliyetlerden bazı sonuçlar elde edilmiştir. Ancak tüm bu uygulamalar kurumdaki bütüncül kalite yönetimi kapsamında yürütülmemekte ve bu uygulamaların sonuçları izlenmemektedir.

Kanıtlar

- [1.BTÜ İDARİ PERSONEL PERFORMANS DEĞERLENDİRME KRİTERLERİ UYGULAMA USUL ESASLARI..doc](#)
- [2.ÜST AMİRE İLİŞKİN PERFORMANS DEĞERLENDİRME FORMU..docx](#)

3. Paydaş Katılımı

Batman Üniversitesi iç ve dış paydaşlarını tanımlamış olup paydaşların beklentilerini belirlemiştir. Beklentilerin karşılanmasına yönelik faaliyetler beklentilerin analizleri doğrultusunda planlanmaktadır. Bu analizler dış paydaş memnuniyet anketi, çalışan memnuniyet anketi, öğrenci memnuniyet anketi ve dilek, öneri ve şikayet sistemi sonuçlarının değerlendirilmesi ile yönetilmektedir. Sürekli iyileştirme, kalite yönetim sistemimizin temel ilkesidir. İlgili taraflardan en önemlisi YÖK'dür. İhtiyaç ve beklentileri 2547 sayılı Kanunla belirlenmiştir ve gereği yapılmaktadır. İlgili tarafların şartları sözleşmeler ve yasal mevzuatlar ile belirlenmiştir.

İç ve dış paydaşların kalite güvencesi, eğitim ve öğretim, araştırma ve geliştirme, yönetim ve uluslararasılaşma süreçlerine katılımı

Olgunluk Düzeyi: Kurumda yürütülen tüm süreçlerle ilişkili olarak belirlenmiş olan paydaşların süreçlere ve karar alma mekanizmalarına katılımı sağlanmıştır ve bu etkileşimden bazı uygulama sonuçları elde edilmiştir. Ancak tüm bu uygulamalar kurumdaki bütüncül kalite yönetimi kapsamında yürütülmemektedir ve bu uygulamaların sonuçları izlenmemektedir.

Kanıtlar

- [İç ve Dış Paydaş Listesi ve Beklentileri.docx](#)
- [PR-007 Çalışan Memnuniyet Anketi Prosedürü....docx](#)
- [PR-008 Öğrenci Memnuniyet Anketi Prosedürü....docx](#)
- [PR-018 BTÜ Öneri Sistemi Prosedürü....docx](#)
- [FR-175-Dış paydaş memnuniyet formu..docx](#)
- [FR-170-Öğrenci Memnuniyet Anketi Formu.doc](#)
- [FR-169-Çalışan Memnuniyet Anket Formu.doc](#)

4. Uluslararasılaşma

4.1. Uluslararasılaşma politikası

Uluslararasılaşma Batman Üniversitesinin kuruluşundan bu yana, bulunduğu şehir ve bölgenin dezavantajına rağmen, gelişimi için çaba sarf ettiği bir alandır. Tüm stratejik planlarından öğrenci ve personel hareketliliği, yabancı uyruklu öğrenci sayısı, nitelikli eğitim ve araştırma kuruluşlarıyla yapılan işbirliği protokollerinin artırılması konularına yönelik hedef setleri geliştirmiş, izlemiş, performansını geliştirmek üzere yaklaşımlar benimsemiştir. Özellikle Erasmus, Mevlana gibi uluslararası değişim programlarını etkin kullanmaya çalışmış, bu programların ötesinde bulunduğu coğrafya ülkeleri üzerinde uluslararası ölçekte yeni işbirlikleri geliştirmeye çalışmaktadır.

4.2. Uluslararasılaşma süreçlerinin yönetimi ve organizasyonel yapısı

Batman Üniversitesinde, uluslararasılaşma performansının izlenmesi ve iyileştirilmesi gibi operasyonel süreçlerin sorumluluğu Uluslararası İlişkiler Ofisimiz tarafından yürütülmektedir.

4.3. Uluslararasılaşma kaynakları

Batman Üniversitesinde, uluslararasılaşma kaynakları Erasmus programları için Ulusal Ajans tarafından bütçelendirilirken, Mevlana hareketliliği için ise YÖK tarafından bütçelendirilmektedir. Her yıl Öğrenci Öğrenim, Öğrenci Staj, Personel Eğitim Alma ve Ders Verme Hareketliliklerinde kullanılacak olan hibeler hazırlanan ikişer yıllık projelerde belirlenerek sözleşmeler buna göre yapılmakta ve bu bütçe kalemleri doğrultusunda hareket edilmektedir. Kaynakların kullanımı ve izlenmesi Erasmus programları için Mobility Tool tarafından gerçekleştirilir ve Ulusal ajansa belirli periyotlarda raporlanır. Mevlana hareketliliği için tüm üniversitelerde olduğu gibi Batman Üniversitesinde de YÖK Burs Takip Sistemi kurulmuş ve izlemeler yapılmaktadır.

4.4. Uluslararasılaşma performansının izlenmesi ve iyileştirilmesi

Batman Üniversitesinde, uluslararasılaşma performansının izlenmesi ve iyileştirilmesi gibi operasyonel süreçlerin sorumluluğu Uluslararası İlişkiler Ofisimiz tarafından yürütülmektedir. Ayrıca, Kalite Yönetim Süreci kapsamında yıllık bazda sistematik olarak izlenmektedir. Hedeflerin ve belirlenmiş performans göstergelerinin takibini Uluslararası İlişkiler Ofisimiz yapmakta ve

raporlamaktadır. Uluslararası protokoller ve sonuçları Uluslararası İlişkiler Ofisimiz tarafından izlenmektedir. Protokolün temasına/alanına/konusuna uygun olarak görevlendirilen birim/birimlerimizle koordinasyonu Uluslararası İlişkiler Ofisimiz sağlamakta, protokollerden yüksek verimin sağlanması için titizlikle çalışmaktadır.

Uluslararasılaşma politikası

Olgunluk Düzeyi: Kurumun uluslararasılaşma politikası doğrultusunda yapılan uygulamalar sistematik ve kurumun iç kalite güvencesi sistemi ile uyumlu olarak izlenmekte ve paydaşlarla birlikte değerlendirilerek önlemler alınmaktadır.

Kanıtlar

- [YD-007-BTÜ Uluslararasılaşma Politikası.doc](#)
- [Uluslararası Protokol ve İş Birlikleri.docx](#)
- [Uluslararasılaşma Politikalarına İlişkin Göstergelerin İzlenmesi ve Değerlendirilmesi.docx](#)

Uluslararasılaşma süreçlerinin yönetimi ve organizasyonel yapısı

Olgunluk Düzeyi: Kurumda uluslararasılaşma süreçlerinin yönetimi ile ilişkili sonuçlar ve paydaş görüşleri sistematik olarak izlenmekte ve paydaşlarla birlikte değerlendirilerek önlemler alınmaktadır.

Kanıtlar

- [Uluslararasılaşma Faaliyetlerini Yürüten Birimler.docx](#)
- [Uluslararasılaşma Süreçlerinin Yönetimi ve Organizasyonel Yapısı.docx](#)

Uluslararasılaşma kaynakları

Olgunluk Düzeyi: Kurumda fiziki, teknik ve mali kaynaklar, uluslararasılaşma faaliyetlerini destekleyecek ve tüm birimleri kapsayacak şekilde yönetilmektedir. Tüm bu uygulamalardan elde edilen bulgular, sistematik olarak izlenmekte ve izlem sonuçları paydaşlarla birlikte değerlendirilerek önlemler alınmakta ve ihtiyaçlar/talepler doğrultusunda kaynaklar çeşitlendirilmektedir.

Kanıtlar

- [Uluslararası Çalışma Bütçesi.xlsx](#)

Uluslararasılaşma performansının izlenmesi ve iyileştirilmesi

Olgunluk Düzeyi: Kurumda uluslararasılaşma hedefleri doğrultusunda çalışma yapan birimlerin uluslararasılaşma performansı izlenerek değerlendirilmekte ve karar alma süreçlerinde kullanılmaktadır. Buna ilişkin uygulamalar düzenli olarak izlenmekte ve izlem sonuçları paydaşlarla birlikte değerlendirilerek önlemler alınmaktadır.

Kanıtlar

- [Kurumun Uluslararasılaşma Performansını İzlemek Üzere Kullandığı Göstergeler.docx](#)

B. EĞİTİM VE ÖĞRETİM

1. Programların Tasarımı ve Onayı

Yeni kurulan bir üniversite olduğumuzdan dolayı eğitim amaçlarına ulaşıp ulaşılmadığı ancak orta vadede sağlıklı biçimde değerlendirilebilir. Eğitim amaçları, mezunların yakın bir gelecekte ulaşmak istedikleri kariyer hedeflerini ve mesleki beklentilerini temel alacak şekilde belirlenmesi gerekir. Bu nedenle ulaşılmak istenen amaçların gerçekleştirilip gerçekleştirilemeyeceğinin belirlenebilmesi için dikkate alınacak mezun kitlesinin, amaçlarının belirlenmesinden sonra mezun olmaları ve mezuniyetlerinden belli bir süre geçmiş olması gerekmektedir. Özellikle yeni açılan bölümler göz önüne alındığında eğitim hedeflerinin ilk belirlenme tarihinden itibaren en az beş yıl sonra gözden geçirilmesi anlamlı olacaktır. İlk gözden geçirmeden sonra ölçme ve değerlendirme sisteminden ve paydaşlardan elde edilecek bilgiler ışığında, program eğitim hedeflerinin ihtiyaç halinde güncellenmesi mümkün olacaktır. Herhangi bir eğitim hedefinde belirgin bir değişiklik yapıldığında veya yeni hedefler belirlendiğinde, gözden geçirme tarihi bu hedeflerin belirlendiği tarihten en az beş yıl sonrası olacaktır.

1.1. Programların tasarımı ve onayı

Programların tasarımı ve onayında, ilk olarak, yapılan stratejik planlama çalışmaları kapsamında ve şeffaflık, uluslararası

tanınırlık/hareketlilik göz önünde bulundurularak, iç ve dış paydaşların katılımıyla üniversitenin misyonu ve vizyonu belirlenir. Belirlenen bu misyon ve vizyona uygun olarak üniversite bünyesindeki tüm fakülteler, enstitüler, araştırma merkezleri ve yüksekokullar çizilen çerçevede kendi misyon, vizyon ve kısa/uzun dönem hedeflerini tanımlarlar. Belirlenen bu ana çerçeveye uygun olan yaklaşımlarla tutarlı ve uyumlu olacak biçimde her bir program mezunlar, sektör/endüstri, meslek kuruluşları, öğrenciler ve öğretim elemanları ile tanımlanan paydaşların katkılarıyla programların eğitsel amaçlarını tanımlarlar. Belirlenen eğitsel amaçlarla ilgili programların kazandıracağı bilgi ve becerileri tanımlayan program yeterlilikleri/çıktıları Bologna Süreci Kriterleri esas alınarak matrisler yoluyla ilişkilendirilmektedir. Türkiye Yükseköğretim Yeterlilikler Çerçevesi (TYYÇ)'ne de uygun olan bu amaçları hayata geçirecek ders/egitim planları tasarlanmakta ve bir bütün olarak uygulamaya konulmaktadır. Bu çerçeveye uygun olarak yeni bir program açılırken öncelikle programın fiziksel alt yapısı ve akademik kadrosu dikkate alınmakta, daha sonra programın gerekçesi, ders planları, ders içerikleri ve faydaları ulusal ve uluslararası örnekleri ile karşılaştırılarak ve mezunların karşılaşılabilecekleri istihdam olanakları belirtilerek ilgili "**Akademik Birim Kurul (Fakülte/Enstitü Kurulu)**" kararı alınmakta ardından, "**Üniversite Senatosu**"na sunulmak üzere eğitim-öğretim komisyonuna gönderilmektedir. Bu bağlamda Tıp Fakültesi, Eczacılık Fakültesi, Diş Hekimliği Fakültesi, Hukuk Fakültesi ve Sivil Havacılık Meslek Yüksekokulunun kurulması için gerekli çalışmalar başlatılmış olup Yükseköğretim Kuruluna başvuruda bulunulmuştur.

1.2. Program amaçları, çıktıları ve programın TYYÇ uyumu

Üniversitemiz programlarında Bologna süreci çalışmaları kapsamında Türkiye Yükseköğretim Yeterlilikler Çerçevesi'ne uygun olarak Bilgi Paketleri web sitemiz üzerinden Türkçe ve İngilizce olarak yayımlanmaktadır (<https://obs.batman.edu.tr/oibs/bologna/>). Özellikle mühendislik ve sağlık gibi bazı programlarda öğrencilerin mezun olmadan kurum dışı deneyim kazanabilmesi, verilen mesleki bilgilerin uygulanmasını yapabilmesi, formasyon aldığı program ile ilişkili mühendislik/teknik sorunlar ve yanıtlarını ekip çalışmaları içinde yer alarak ilgili meslek etiğine de uygun öğrenmesi ve mezuniyet şartını yerine getirmesi için, öğrencilerin zorunlu olan stajları, programların tasarımı bunu yapmalarına olanak sağlayacak şekilde düzenlemeler yapılmış olup, staj yönergesi ilgili birime uygun olarak düzenlenmektedir. (Meslek Yüksekokulları için Staj Yönergesi) (<https://kms.kaysis.gov.tr/?mevzuatAd=batman%20üniversitesi&AspxAutoDetectCookieSupport=1>).

Staj olanaklarını ortak bir havuzda değerlendirebilmek, öğrencileri staj konusunda bilgilendirmek, staj yeri bulmak, birimler ile staj yerleri arasında koordinasyonu sağlamak ve yaşanan tüm sorunları en aza indirmek amacıyla 19 Eylül 2017 tarihinde kurulan "Batman Üniversitesi Kariyer Geliştirme Uygulama ve Araştırma Merkezi", 2018 yılında ilk etkinliklerini gerçekleştirmiştir. Kurumsal firmaların katıldığı, yerel kamu ve sivil toplum kuruluşların ortaklığıyla 5 Kariyer günleri etkinliği düzenlenmiş ve toplam 2000'e yakın öğrencimiz faydalanmıştır. Akademik birimlerimizin rutin staj uygulamaları için il bazında çeşitli kamu kuruluşları ile protokoller imzalanmıştır. Türkiye Yükseköğretim Yeterlilikler Çerçevesi dikkate alınarak, tüm derslerin başarıyla ve uygun kredi/AKTS ile tamamlanması göz önünde bulundurulmaktadır. Program yeterlilikleri ve programların geçerliliğini sağlayacak sürdürülebilir bir yeterlilik ve öğrenme çıktıları ilişkisinin dikkat edilmesi gereken önemli bir husus olduğu belirtilmiştir. Buna ilişkin Yönetmelik / Düzenlemelere başlanmış olup Mevzuat Komisyonu tarafından başlatılan öncü çalışmalar ilerlemekte ve 2019-2020 akademik yılında bu düzenlemelerin tüm süreçlerde etkin kılınması amaçlanmaktadır. (Batman Üniversitesi Mevzuat Bilgi Sistemi). Bu bağlamda, Eğitim-öğretim Komisyonu tarafından 2019-2020 akademik yılında "Batman Üniversitesi Önlisans, Lisans Eğitim-Öğretim ve Sınav Yönetmeliği"nde muğlak kalan hususların yeni yönergeler aracılığıyla netleştirilmesine yönelik çalışmalar başlatılmıştır. "Batman Üniversitesi Ders Muafiyet ve İntibak İşlemleri Yönergesi" ve "Batman Üniversitesi Ara (Vize) Sınavları İçin Mazeretlerin Kabulü Ve Mazeret Sınavlarının Yapılış Esaslarına İlişkin Yönerge".

1.3. Ders kazanımlarının program çıktıları ile eşleştirilmesi

Üniversitemizde hemen hemen tüm programlarımızda ders kazanımlarının program çıktıları ile eşleştirilmesi gerçekleştirilerek Batman üniversitesi web sayfasında yayınlanmaktadır. Program çıktıları ilgili Program kurulları tarafından iç ve dış paydaşların görüşleri hazırlanarak alındıktan sonra program başkanı tarafından üniversitemizin kullandığı yazılım sistemine yüklenir. Daha sonra her bir dersten sorumlu öğretim elemanı tarafından hazırlanan dersin öğrenim kazanımları ilgili program çıktıları ile eşleştirilerek bir matris oluşturulur.

1.4. Programın yapısı ve ders dağılım dengesi (Zorunlu-seçmeli ders dağılım dengesi; alan ve meslek bilgisi ile genel kültür dersleri dengesi, kültürel derinlik kazanma, farklı disiplinleri tanıma imkânları)

Tüm programlarımızda müfredatlar programın yapısı ve ders dağılım dengeleri alan ve meslek bilgisi ile genel kültür dersleri dengesi gözetilerek zorunlu, seçmeli ve alan dışı seçmeli dersler olarak hazırlanmakta ve bu süreçte üniversitemiz Bologna koordinatörlüğü ile koordineli çalışılmaktadır. Tüm programlarımızda seçmeli derslerin AKTS'si, toplam AKTS oranının en az %25'ini oluşturacak şekilde hazırlanmıştır.

1.5. Öğrenci iş yüküne dayalı tasarım

Programlarımızda öğrenci iş yüküne gözetilerek derse ait krediler (AKTS) oluşturulmakta ve web sayfamızda öğrenci bilgi sisteminde ilan edilmektedir. Ders bilgi paketlerinde öğrenci iş yüküne dayalı kredi değerlerinin belirlenmesi Batman Üniversitesi Eğitim - Öğretim Sınav Yönetmeliği (<https://www.batman.edu.tr/Files/Documents/ea8a8052-e7bc-4c83-a013-46eb296acca1.doc>) ile üst akademik birimlerin sınav yönetmelikleri gereğince zorunludur. Bu düzenlemeler kapsamında öğretim elemanları güz ve bahar yarıyıl başlarında ilgili dersin öğrenci iş yüküne dayalı kredi değerini ve dersin başarı koşullarını öğrencilere bildirmektedir.

Ayrıca, ders bilgi paketlerinde öğrenci iş yüküne dayalı kredi değerleri her yarıyıl sonunda dersi alıp geçen öğrenciler tarafından yapılan AKTS anketlerinin değerlendirilmesi ile izlenmektedir. Bu durumun akademik birimlerce takibi yapılması

öngörülmektedir. Uluslararası hareketlilik programları kapsamında öğrencilerin gittiği ve geldiği yükseköğretim programlarının tamamında AKTS kredi sistemi kullanıldığından ders sonuçlarının uyumları ve değerlendirilmesi ilgili akademik birim tarafından yapılmaktadır. (<https://www.batman.edu.tr/Sayfalar/Yonetim/Koordinatorlukler/39>)

1.6. Ölçme ve değerlendirme

Tüm süreçler ve sonuçlar Öğrenci İşleri Daire Başkanlığı altında hizmet veren Öğrenci Bilgi Sistemi üzerinden öğrencilere ilan edilmekte ve kapsamı/işlerliği genişletilmektedir. Şeffaf, gerçekçi ve tutarlı bir biçimde değerlendirmeyi sürekli kılmak ve sağlamak üzere; tüm öğrencilerin öğrencilik ve mezuniyete ilişkin işlemleri, “Batman Üniversitesi Önlisans, Lisans Eğitim-Öğretim ve Sınav Yönetmeliği” ile “Batman Üniversitesi Lisansüstü Eğitim-Öğretim ve Sınav Yönetmeliği”ne uygun olarak yapılmakta ve bunlara bağlı çıkarılmış Yönergeler ile Senato Kararları sayesinde güvence altına alınmıştır. Öğrencinin başarısını ölçme ve değerlendirmede kullanılan tanımlı süreçler, Öğrenci İşleri Daire Başkanlığı altında hizmet veren Öğrenci Bilgi Sistemi üzerinden öğrencilere ilan edilmekte ve kapsamı genişletilmektedir. Ayrıca, tüm öğrencilerin sınavlarda yıl içi ve yılsonu çalışmalarının nasıl değerlendirileceği her dersin Ders Bilgi Paketlerinde tanımlanmaktadır.

Programların tasarımı ve onayı

Olgunluk Düzeyi: Kurumda tüm programların tasarımı ve onayına ilişkin tanımlı süreçler doğrultusunda uygulamalar gerçekleştirilmiş ve bu uygulamalardan bazı sonuçlar elde edilmiştir. Ancak bu uygulamaların sonuçlarının izlenmesi yapılmamaktadır.

Kanıtlar

- [PR-014 BTÜ Eğitim Öğretim Hizmetlerinin Tasarımı ve Geliştirilmesi Prosedürü.docx](#)
- [YD-003-BTÜ Eğitim-Öğretim Politikası.doc](#)
- [Batman Üniversitesi 2018 Yılı Stratejik Plan Değerlendirme Raporu.pdf](#)

Program amaçları, çıktıları ve programın TYYÇ uyumu

Olgunluk Düzeyi: Tüm programların amaçları, çıktıları ve bunların TYYÇ uyumu tanımlanmış, ilan edilmiştir ve eğitim-öğretimle ilgili uygulamalarla ilişkilendirilmiştir. Ancak bu uygulamaların sonuçlarının izlenmesi yapılmamaktadır.

Kanıtlar

- [Program amaçları, çıktıları ve programın TYYÇ uyumu.jpg](#)

Ders kazanımlarının program çıktıları ile eşleştirilmesi

Olgunluk Düzeyi: Tüm programlarda dersin bilişsel seviyesini (Bloom seviyesini) açıkça belirten ders kazanımları ile program çıktıları eşleştirilmiş ve bu eşleştirme ilan edilerek, eğitim-öğretimle ilgili uygulamalara (ders profilleri ve izlenceler gibi) yansıtılmıştır. Ancak bu uygulamaların sonuçlarının izlenmesi yapılmamaktadır.

Kanıtlar

- [Program çıktıları.jpg](#)

Programın yapısı ve ders dağılım dengesi (Zorunlu-seçmeli ders dağılım dengesi; alan ve meslek bilgisi ile genel kültür dersleri dengesi, kültürel derinlik kazanma, farklı disiplinleri tanıma imkanları)

Olgunluk Düzeyi: Program yapısı ve dengesine ilişkin uygulamalar tüm programlarda, sistematik olarak izlenmekte ve izlem sonuçları paydaşlarla birlikte değerlendirilerek önlem alınmakta ve sürekli olarak güncellenmektedir.

Kanıtlar

- [Program ve Ders Bilgi Paketlerinin İlan Edildiği Web Sayfası.png](#)
- [Zorunlu Seçmeli Ders Dağılımı.jpg](#)

Öğrenci iş yüküne dayalı tasarım

Olgunluk Düzeyi: Tüm programlarda tanımlanmış olan öğrenci iş yükleri, paydaşlarla paylaşılmakta (program ve ders bilgi paketleri yoluyla) ve eğitim-öğretimle ilgili tüm uygulamalarda (öğrenci hareketliliği, önceki öğrenmelerin tanınması vb.) kullanılmaktadır. Ancak öğrenci iş yükü ve bununla ilgili uygulamaların sonuçlarının izlenmesi yapılmamaktadır.

Kanıtlar

- [Öğrenci İş Yüküne Dayalı Tasarım Örneği.pdf](#)
- [Batman Üniversitesi Diploma Eki ve Diğer Belgelerin Düzenlenmesine İlişkin Yönerge.pdf](#)

Ölçme ve değerlendirme

Olgunluk Düzeyi: Programlarda yeterlilik temelli ölçme ve değerlendirme sisteminin tasarımı bulunmaktadır. Ancak bu tüm programları kapsamamaktadır.

Kanıtlar

- [Batman Üniversitesi Lisansüstü Eğitim-Öğretim ve Sınav Yönetmeliği.pdf](#)
- [Batman Üniversitesi Önlisans, Lisans Eğitim-Öğretim ve Sınav Yönetmeliği.pdf](#)
- [Öğrenci Bilgi Sistemi.jpg](#)

2. Öğrenci Kabulü ve Gelişimi

Üniversitemizde lisans düzeyinde öğrenci kabulleri Yükseköğretim Kurumları Sınavı (YKS) sonucuna göre Öğrenci Seçme ve Yerleştirme Merkezi'nce veya Beden Eğitimi ve Güzel Sanatlar Fakültesinin bazı bölümleri için Özel Yetenek Sınavı sonuçlarına göre yapılmaktadır. Yurt dışından kabul edilen öğrenciler ise uluslararası sınav sonuçları ve lise bitirme notlarına göre yerleştirilmektedir. Yabancı Öğrenci Başvuru ve Kayıt Yönergesi ve 2019-2020 Akademik Yılı Yurtdışından Öğrenci Başvuru ve Kabul İşlemleri Özel yetenek ve uluslararası öğrenciler için başvuru kriterleri ilgili Yönerge ve Senato Esaslarına göre yürütülmekte ve süreç resmi internet sayfasında ilan edilmektedir. Bu öğrenciler için tüm işlemler başvuru hariç (başvuru kılavuzu, değerlendirme, ilan vb.) bilgisayar ortamında çevrim içi olarak gerçekleştirilmekte, sonuçlar kurum içi ve dışından erişilebilir bir şekilde üniversitenin resmi internet sayfasında duyurulmaktadır. (<http://www.batman.edu.tr>). Lisansüstü öğrenciler için programların başvuru koşulları ilgili enstitü tarafından birim ve üniversitenin duyurular sayfasında ilan edilmektedir. Bu şartları sağlayan öğrenciler birimlerin ilan ettikleri özel koşullarına göre gerekirse; bilim sınavı, sözlü sınav/görüşme yapılmakta veya doğrudan ALES, Yabancı Dil, Lisans Mezuniyet Ortalaması vb. kriterlere göre şeffaf ve açık bir şekilde değerlendirilerek ilan edilmektedir. Bazı programlarda öğrencilerin üniversitemizi tanımaları ve gerekli bilgileri almaları için başladıkları dönem oryantasyon programı düzenlenmektedir ve bunun yaygınlaştırılması planlanmaktadır.

2.1. Öğrenci kabulü ve önceki öğrenmenin tanınması ve kredilendirilmesi (Örgün eğitim, yaygın eğitim ve serbest öğrenme yoluyla edinilen bilgi ve beceriler)

Ölçme, Seçme ve Yerleştirme Merkezi (ÖSYM) tarafından yapılan merkezi yerleştirmeye gelen öğrenci grupları dışında; 1-Yatay Geçiş, 2- Yabancı Uyruklu Öğrenci Kontenjanı, 3- Özel Öğrenci, ayrıca üniversitemiz öğrencileri için uygulanmakta olan 4- Çift Anadal Programı (ÇAP), 5-Yandal Programları ile aktif olarak öğrenci kabullerinde bulunmaktadır. Söz konusu öğrenci kabulleri Üniversitenin ilgili yönetmelikleri / yönergeleri esas alınarak yürütülmektedir.

Yatay Geçiş Programı: Üniversitemiz Merkezi Yerleştirme Puanı (Ek Madde 1) ve Genel Ağırlıklı Not Ortalaması(GANO) ile Lisans programlarına öğrenci kabul etmektedir. İlgili maddeler kapsamında yapılacak olan yatay geçiş süreçleri Üniversitemiz **Ön Lisans ve Lisans Düzeyinde Yatay Geçiş Esaslarına İlişkin Yönerge** kapsamında yürütülmekte ve başarılı bulunan öğrenciler ilgili programlara kabul edilerek, her bir programda bulunan Yatay Geçiş Komisyonları tarafından intibak süreçleri tamamlanmaktadır.

Yabancı Uyruklu Öğrenci Kontenjanı: Üniversitemize bağlı ön lisans ve lisans programlarına yurt dışından veya yabancı uyruklu olan öğrenciler kabul edilmektedir. İlgili öğrencilerin başvuru koşulları, başvuru şekli, intibak esasları gibi süreçler, **Batman Üniversitesi Yabancı Uyruklu Öğrenci Kabul Yönergesi** uyarınca yürütülmektedir.

Özel Öğrenci: Üniversitemiz programlarına "**Batman Üniversitesi Özel Öğrenci Yönergesi**" hükümleri gereğince, Güz ve Bahar yarıyılı olmak üzere yılda iki defa özel öğrenci statüsünde öğrenci kabul edilmektedir.

Çift Anadal (ÇAP) ve Yandal Programları: Üniversitemizde Çift Anadal ve Yandal Programları "Yükseköğretim Kurumlarında Önlisans ve Lisans Düzeyindeki Programlar Arasında Geçiş, Çift Anadal, Yan Dal İle Kurumlar Arası Kredi Transferi Yapılması Esaslarına İlişkin Yönetmelik" kapsamında hazırlanmış olan Çift Anadal ve Yandal Programı Yönergesi uyarınca yürütülmektedir.

Ayrıca üniversitemize, yukarıda belirtilen öğrenci kabullerinin dışında Öğrenci Değişim Programları kapsamında (Mevlana Değişim Programı, Farabi Değişim Programı ve Erasmus Değişim Programı) öğrenciler kabul edilmektedir. Bu değişim programlarına ait ikili işbirlikleri listesi ve duyurular Üniversitemiz web sayfasından ilan edilmektedir.

Formal Öğrenme: Türk Yüksek Öğretim Kurumları'nda önceki formal (örgün) öğrenmenin tanınması dikey, yatay ve üniversite içindeki geçişler Yüksek Öğretim Kurumu'nun belirlemiş olduğu "**Yükseköğretim Kurumlarında Önlisans ve Yüksek Lisans Düzeyindeki Programlar Arasında Yatay Geçiş, Çift Anadal, Yan Dal ile Kurumlar Arası Kredi Transferi Yapılması Esaslarına İlişkin Yönetmelik**" Kapsamında gerçekleştirilmektedir.

Informal Öğrenme: Ülkemizde örgün eğitim kurumları dışında formal olmayan sertifikaya dayalı veya tecrübeye dayalı (informal, non-formal) öğrenmenin tanınma süreçleri henüz başlangıç aşamasındadır. Bu nedenle Üniversitemiz programlarında önceki öğrenmenin tanınmasına yönelik süreçler henüz başlatılmamıştır. Ancak birimiz Batı Dilleri ve Edebiyatı Programında yer alan İngilizce hazırlık sınıfı için her akademik yılın başında muafiyet sınavı yapılmaktadır. Sınava girip başarılı olan öğrenciler yabancı dil hazırlık sınıfından muaf kabul edilmektedir.

2.2. Diploma, derece ve diğer yeterliliklerin tanınması ve sertifikalandırılması

Tamamlanması gereken kredi toplamı, zorunlu stajlar, yabancı dil seviyesi ve varsa bitirme projesi gibi öğrencinin mezuniyet koşulları “Batman Üniversitesi Eğitim - Öğretim Sınav Yönetmeliği” ile üst akademik birimlerin sınav yönetmeliklerinde açık şekilde tanımlanmıştır.

Mezuniyet koşullarını sağlayan öğrencilere **diploma** ve bu diplomanın uluslararası geçerliliğini sağlamak üzere bir **diploma eki** verilmektedir. Belli bir başarıyı sağlayan öğrencileri derecelendirmek için söz konusu öğrencilere **onur belgesi** verilmektedir. Üniversitemizin karşılıklı yapmış olduğu protokoller doğrultusunda yapılan seminer-eğitim gibi uygulamalara katılan öğrencilere üniversitemiz tarafından **sertifikalar** düzenlenmektedir.

Öğrenci kabulü ve önceki öğrenmenin tanınması ve kredilendirilmesi (Örgün eğitim, yaygın eğitim ve serbest öğrenme yoluyla edinilen bilgi ve beceriler)

Olgunluk Düzeyi: Kurumda öğrenci kabulü, önceki öğrenmenin tanınması ve kredilendirilmesine ilişkin tanımlı kriterler ve süreçler tüm programlarda uygulanmaktadır. Ancak bu uygulamaların sonuçlarının izlenmesi yapılmamaktadır.

Kanıtlar

- [PR-012 BTÜ Eğitim Öğretim Hizmetlerinin Planlanması Prosedürü.docx](#)
- [Batman Üniversitesi Ders Muafiyet ve İntibak İşlemleri Yönergesi.pdf](#)
- [Batman Üniversitesi Ön Lisans Ve Lisans Programlarına Yurt Dışından Öğrenci Kabul ve Kayıt Yönergesi.pdf](#)
- [Batman Üniversitesi Önlisans ve Lisans Düzeyindeki Programlar Arasındaki Çift Anadal Programı ve Yandal Programı Yönergesi.pdf](#)
- [Batman Üniversitesi Yabancı Uyruklu Öğrenci Adaylarının Lisansüstü Programlara Kabulü Yönergesi.pdf](#)
- [Batman Üniversitesi Tezli ve Tezsiz Yüksek Lisans Programları Arası Geçiş Yönergesi.pdf](#)
- [Batman Üniversitesi Özel Öğrenci Yönergesi.pdf](#)
- [Batman Üniversitesi Lisansüstü Programlar İçin Özel Öğrenci Yönergesi.doc](#)

Diploma, derece ve diğer yeterliliklerin tanınması ve sertifikalandırılması

Olgunluk Düzeyi: Diploma, derece ve diğer yeterliliklerin tanınması ve sertifikalandırılmasına ilişkin uygulamalardan elde edilen bulgular, sistematik olarak izlenerek paydaşlarla birlikte değerlendirilmekte ve izlem sonuçlarına göre önlem alınmaktadır.

Kanıtlar

- [Batman Üniversitesi Diploma Eki ve Diğer Belgelerin Düzenlenmesine İlişkin Yönerge..pdf](#)
- [Batman Üniversitesi Ders Muafiyet ve İntibak İşlemleri Yönergesi..pdf](#)
- [Batman Üniversitesi Ön Lisans Ve Lisans Programlarına Yurt Dışından Öğrenci Kabul ve Kayıt Yönergesi..pdf](#)
- [Batman Üniversitesi Önlisans ve Lisans Düzeyindeki Programlar Arasındaki Çift Anadal Programı ve Yandal Programı Yönergesi..pdf](#)
- [Batman Üniversitesi Diploma Yönergesi.pdf](#)

3. Öğrenci Merkezli Öğrenme, Öğretme ve Değerlendirme

Batman Üniversitesi kalite politikasını belirlerken eğitim ve öğretim politikasının içerisinde: "Öğrenci merkezli eğitim-öğretim anlayışı benimseyerek, öğrencinin öğrenmesini desteklemek amacıyla bilimsel ve teknolojik imkânlar sağlamak." diyerek niyet beyanında bulunmuştur. Bu politika Üniversitenin web sayfası üzerinden paylaşılmıştır. Bununla birlikte izlenecek süreç tanımlanmamıştır. Batman Üniversitesinin öğrenci merkezli öğrenme konusundaki hedeflerinden biri de tüm programların akreditasyona sahip olmalarının sağlanması ve sürdürülmesidir. Bu kapsamda tüm programların akredite olması için, adımlar atılması planlanmaktadır. Kurum içerisinde öğrenci merkezli eğitim modeli ve/veya aktif öğrenme konusunda öğretim üyelerinin yetkinliklerinin geliştirilmesi için tanımlı bir süreç bulunmamaktadır. Batman Üniversitesi Önlisans, Lisans Eğitim-Öğretim ve Sınav Yönetmeliği ile eğitim-öğretim ve sınav sürecine ilişkin usul ve esaslar belirlenmiş ve paydaşlar ile paylaşılmıştır. Uygulama bu yönetmelik kapsamında yürütülmektedir. Eğitim öğretim programları, uygulama ve stajlar, derslerin kredi değerleri, danışmanlık, derslere devam, sınavlar ve mezuniyete ilişkin tüm düzenlemeler bu yönetmelik ile yapılmıştır.

3.1. Öğretim yöntem ve teknikleri (Aktif, disiplinlerarası çalışma, etkileşimli, araştırma/öğrenme odaklı)

Öğrenci merkezli eğitim konusunda uygulanan politikalar kapsamında programlarımız alan içi ve alan dışı seçmeli dersler açmakta; ayrıca derslerin Bologna sürecine uyumlu olması için AKTS düzenlemelerini gerçekleştirmektedir. Öğrenci merkezli eğitim politikasında öğretim elemanlarımız öğrencilerin derslere aktif katılımlarını sağlamakta, öğrenciler derslere yönelik çalışmalar hazırlayarak, sunum ve seminerler aracılığı ile sınıf arkadaşlarıyla paylaşmaktadır. Öğrencinin başarısını ölçme ve değerlendirmede kullanılan tanımlı süreçler, Öğrenci İşleri Daire Başkanlığı altında hizmet veren Öğrenci Bilgi Sistemi üzerinden

öğrencilere ilan edilmekte ve kapsamı genişletilmektedir. Öğrencilerin farklı alanlarda ve disiplinler arası gelişimlerini desteklemeye dönük olarak Bologna Ders Paketleri kapsamında Alan Dışı Seçmeli Ders imkânı sağlanmaktadır. Tüm öğrencilerin sınavlarda yıl içi ve yıl sonu çalışmalarının nasıl değerlendirileceği her dersin Ders Bilgi Paketlerinde tanımlanmaktadır. Sürekli Eğitim Merkezi yönetim kurulu toplantıları ile özellikle üniversite öğrencilerinin eğitim ihtiyaçlarını tartışmakta ve bu doğrultuda kurslar düzenlemektedir. Öğrenci topluluklarının üniversiteye yönelik gerçekleştirdiği aktiviteler okul personeline sms yoluyla duyurulmakta ve gerçekleştirilen aktivitelere ilişkin üniversite web sayfasından resim ve haber paylaşımları sağlanmaktadır. Erasmus ve Farabi koordinatörlükleri çerçevesinde öğrencilerin üniversiteler arası hareketliliği desteklenmektedir.

Tüm programlarda öğrenme-öğretme süreçlerinde aktif ve etkileşimli öğrenci katılımını sağlayan güncel, disiplinlerarası çalışmaya teşvik eden araştırma/öğrenme ve öğrenci odaklı kurumun doğrultusunda ve öğrenci odaklı öğretim yöntem ve teknikleri uygulanmakta ve bu uygulamalardan bazı sonuçlar elde edilmektedir. Ancak öğretim elemanlarının derslerinde kullandıkları öğretim yöntem ve tekniklerine ilişkin bir dağılım araştırması ve kullanılan yöntem ve teknikler ile diğer uygulama ve çalışmaların ne ölçüde öğrenci merkezli olduğuna dair ölçümler mevcut değildir.

Öğretim elemanlarının öğrenci merkezli öğretime ilişkin yeterliliklerini incelemeye dönük (kurs, seminer gibi eğitimleri, sertifikaları, belgeleri vb.) özgeçmiş analizleri yapılmamaktadır. Öğrenci merkezli eğitim konusuna çeşitli toplantılarda ve sık sık vurgu yapılmakta ancak eğitimcilerin bu alanda gelişimleri izlenmemekte ve yeterince desteklenmemektedir.

Sürekli Eğitim Merkezi, öğrencilerin gelişim ihtiyaçlarına ilişkin çalışmalar gerçekleştirmekte ve bu doğrultuda kurslar açmaktadır. Ancak söz konusu ihtiyaç analizlerinin niteliği düşüktür.

Öğrenci topluluklarının faaliyetleri etkinlik öncesinde duyurulmakta ancak dönem başlarında faaliyet planı ve takvimleri web sayfasından verilmemektedir.

3.2. Ölçme ve değerlendirme (Öğrencilerin özelliklerine ve öğrenme düzeylerine göre farklılaştırılmış alternatif ölçme yöntem ve tekniklerine yer verme gibi)

Ölçme-değerlendirme etkinlikleri, Batman Üniversitesi Önlisans, Lisans Eğitim-Öğretim Ve Sınav Yönetmeliği kapsamında gerçekleştirilmektedir. Sınavlarda mutlak değerlendirme esas alınmaktadır. Bu kapsamda mutlak değerlendirme ölçütü 100 puan üzerinden 60 puan olarak tanımlanmıştır. Bu puanın üzerinde almak dersin kazanımlarının gerçekleşmesi açısından yeterli görülmektedir.

Ölçme ve değerlendirmede geleneksel ölçme değerlendirme yöntemlerinin yanı sıra alternatif (tamamlayıcı) ölçme değerlendirme yöntemlerinin işe koşulması konusunda konsensüs bulunmaktadır. Geleneksel yöntemler ürünü değerlendirmeye yönelik iken alternatif yöntemler hem ürünü hem de süreci değerlendirmeye yöneliktir. Öğretim elemanları, vize ve final sınavları gibi öğrenme çıktılarını (ürünü) değerlendirmenin yanında belli oranlarda döneme yayılan proje, workshop, atölye etkinlikleri, ödevler, performans görevleri gibi etkinlikler gerçekleştirmektedir. Ölçme değerlendirmeye ilişkin bu süreçler Bologna ders paketlerinde de gösterilmektedir.

Programlarda tasarlanmış olan öğrenci merkezli öğrenci ölçme ve değerlendirmeye ilişkin planlı ve tanımlı süreçler vardır. Ancak bu planlar doğrultusunda yapılmış uygulamalar takip edilmemektedir. Bologna ders paketinde yer alsa dahi uygulamada öğrencilerin alternatif değerlendirmelere ne ölçüde dâhil edildiğini gösteren veriler bulunmamaktadır. Öte yandan öğretim elemanlarının genel olarak ölçme değerlendirme ve özel olarak alternatif ölçme değerlendirme yöntemlerine ilişkin yeterlilikleri belirlenmemekte ve bu doğrultuda eğitici eğitimleri gerçekleştirilmemektedir.

3.3. Öğrenci geri bildirimleri (Ders-öğretim üyesi-program-genel memnuniyet anketleri, talep ve öneri sistemleri)

Öğrenci geri bildirimleri web sayfamız (Öğrenci Bilgi Sistemi) üzerinden gerçekleştirilen Ders ve Öğretim Elemanı Değerlendirme Anketleri, ile gerçekleştirilirken, öğrencilerin programları değerlendirmelerinde ve programların yürütülmesinde aktif rol almalarını sağlamaktadır. Öğrenci iş yüküne dayalı kredi değerlerinin belirlenmesinde öğrenci görüşleri yılda iki kez yapılan Güz ve Bahar yarıyılları AKTS anketleri ile alınmaktadır. Bazı bölümlerde öğrencilerin şikâyet ve önerileri öğrenci temsilcileri, sınıf danışmanları ve bölüm yöneticileri tarafından takip edilmekte, öğrenci temsilcileri ile toplantılar yoluyla öğrencileri ilgili yönetsel süreçlere ve programların yürütülmesine dâhil eden bir uygulama gerçekleştirilmektedir.

Öğrenci geri bildirimleri (ders, dersin öğretim elemanı, diploma programı ve genel memnuniyet seviyesi, vb.) sistematik olarak (her yarıyıl ya da her akademik yılsonunda) alınmaktadır. Ancak alınan geri bildirimlerin iyileştirmeye yönelik karar süreçlerinde yeterince kullanılmamakta veya iyileştirmeye yönelik yansımalarını ortaya koyan veriler bulunmamaktadır.

3.4. Akademik danışmanlık

Öğrencilere yönelik akademik danışmanlık hizmetleri için tüm öğretim elemanları ders saatleri dışında haftada 2 gün en az 3 saat ayırmaları istenmiştir. Her öğrenci için bir danışman ataması yapılmaktadır. Danışman başına düşen öğrenci sayısı bölümlere bağlı olarak değişmektedir. Danışmanlık saatleri, öğretim elemanları tarafından öğrencilere ilan edilmektedir. Tüm bölümlerin programlarına 2 saatlik ve bu ders saatinde tüm üniversitede başka bir ders olmayacak şekilde bir akademik rehberlik dersi konması düşünülmektedir.

Üniversitemiz programlarında her sınıf için bir öğretim elemanı danışman olarak ilgili Birim Kurullarından geçerek görevlendirilir ve görevlendirilen danışman, öğrenci otomasyon sistemi üzerinden öğrencinin yapmış olduğu ders kaydını kontrol ederek kayıt onaylama işlemini gerçekleştirilir. Yine öğrenci danışmanları öğrencinin mezuniyeti aşamasında yine öğrenci otomasyonu

üzerinden gerekli mezuniyet onay işlemlerini takip eder. Bunların dışında öğretim elemanlarının danışmanlık çerçevesinde öğrencilerin yaşadıkları çeşitli sorunlara çözüm üretmede ve kişisel gelişimlerine, kariyer planlamalarına yardımcı olmaları gibi sürece yayılan işlevlerde söz konusu olmaktadır.

Kurumda akademik danışmanlık uygulamaları vardır ve bu uygulamalardan bazı sonuçlar elde edilmiştir. Danışmanlık hizmetlerinin niteliğine ilişkin izleme yapılmamaktadır. Lisansüstü danışman atama ve değişikliği yönergesi oluşturulmuş ve ilan edilmiştir. Lisans ve önlisans düzeylerine ilişkin olarak danışmanlık sorumluluklarına Batman Üniversitesi Önlisans, Lisans Eğitim-Öğretim ve Sınav Yönetmeliğinde değinilmiştir ancak müstakil bir akademik danışmanlık yönergesi henüz oluşturulmamıştır.

Öğretim yöntem ve teknikleri (Aktif, disiplinlerarası çalışma, etkileşimli, araştırma/öğrenme odaklı)

Olgunluk Düzeyi: Tüm programlarda öğrenme-öğretme süreçlerinde aktif ve etkileşimli öğrenci katılımını sağlayan güncel, disiplinlerarası çalışmaya teşvik eden ve araştırma/öğrenme ve öğrenci odaklı öğretim yöntem ve teknikleri uygulanmakta ve bu uygulamalardan bazı sonuçlar elde edilmektedir. Ancak bu uygulamaların sonuçlarının izlenmesi yapılmamaktadır.

Kanıtlar

- [Batman Üniversitesi Dil Öğretimi Uygulama Ve Araştırma Merkezi Yönetmeliği.pdf](#)

Ölçme ve değerlendirme (Öğrencilerin özelliklerine ve öğrenme düzeylerine göre farklılaştırılmış alternatif ölçme yöntem ve tekniklerine yer verme gibi)

Olgunluk Düzeyi: Tüm programlarda öğrenci merkezli ölçme ve değerlendirmeye ilişkin uygulamalar vardır ve bu uygulamalardan bazı sonuçlar elde edilmiştir. Ancak bu ölçme ve değerlendirme sisteminin sonuçlarının izlenmesi yapılmamaktadır.

Kanıtlar

- [PR-013 BTÜ Eğitim Öğretim Hizmetlerinin Gerçekleştirilmesi Prosedürü.docx](#)

Öğrenci geri bildirimleri (Ders-öğretim üyesi-program-genel memnuniyet anketleri, talep ve öneri sistemleri)

Olgunluk Düzeyi: Öğrenci geri bildirimleri (ders, dersin öğretim elemanı, diploma programı, hizmet ve genel memnuniyet seviyesi, vb.) sistematik olarak (her yarıyıl ya da her akademik yılsonunda) alınmaktadır. Ancak alınan geri bildirimler iyileştirmeye yönelik karar alma süreçlerinde kullanılmamaktadır.

Kanıtlar

- [PR-008 Öğrenci Memnuniyet Anketi Prosedürü.docx](#)
- [PR-018 BTÜ Öneri Sistemi Prosedürü.docx](#)

Akademik danışmanlık

Olgunluk Düzeyi: Kurumda akademik danışmanlık uygulamaları vardır ve bu uygulamalardan bazı sonuçlar elde edilmiştir. Ancak bu sonuçların izlenmesi yapılmamaktadır.

Kanıtlar

- [Batman Üniversitesi Lisansüstü Danışman Atama ve Değişiklik Yönergesi.pdf](#)

4. Öğretim Elemanları

Kurumumuzda, eğitim-öğretim kadrosunun işe alınması, atanması ve yükseltilmesi gibi işlemler ilgili mevzuatın yanı sıra kurumun yönetmelik ve yönergeleri ile tanımlı süreçlerine göre yapılmaktadır. Eğitim-öğretim için gerekli akademik kadronun (Profesör, Doçent Doktor, Doktor Öğretim Üyesi, Öğretim Görevlisi ve Araştırma Görevlisi) işe alınması, atanması, yükseltilmesi işlemleri 2547 sayılı Yükseköğretim Kanununun ilgili maddeleri başta olmak üzere Öğretim Üyeliğine Yükseltme ve Atanma Yönetmeliği ile Öğretim Üyesi Dışındaki Öğretim Elemanı Kadrolarına Yapılacak Atamalarda Uygulanacak Usul ve Esaslar Hakkında Yönetmelik hükümleri uyarınca yürütülmektedir. Öğretim Elemanların öğretim ve mesleki becerilerini geliştirmek için eğitim programları, dil kursları, pedagojik yeterlilik kursları vb. programlar yürütülmektedir.

4.1. Atama, Yükseltme ve Görevlendirme Kriterleri

Birimlerin akademik kadro talepleri ilgili birimlerin kurullarının görüşleri doğrultusunda YÖK tarafından 2018 yılında yayınlanan “Devlet Yükseköğretim Kurumlarında Öğretim Elemanı Norm Kadrolarının Belirlenmesine ve Kullanılmasına İlişkin Yönetmelik” dikkate alınarak karşılanmaktadır. Öğretim Elemanları, 2547 sayılı “Yükseköğretim Kanunu” , 2914 sayılı “Yükseköğretim Personel Kanunu” ve “Yükseköğretim Kurulu Öğretim Üyeliğine Yükseltme ve Atama Yönetmeliği” ile

“Batman Üniversitesi Akademik Yükseltme ve Atama Kriterleri Yönergesi” çerçevesinde atanır ve yükseltirler. BTÜ Atama ve Yükseltme ölçütleri, misyon ve vizyonunun bir sonucu olarak Yükseköğretim Kurulu tarafından uygulanan ölçütlere uygundur. Bu bağlamda, programlarda uygulanan atama ve yükseltme ölçütlerinde öğretim üyelerinde aranan nitelikler programın misyon ve vizyonuna uygun bir şekilde tanımlanmakta ve yürütülmektedir.

Batman Üniversitesindeki ilgili birimlerde yapılan ders görevlendirmeleri bölgenin ve üniversitenin imkânları ve insan kaynakları çerçevesinde bölüm başkanlıkları tarafından, dersi verecek öğretim elemanının çalışma alanı ve akademik uzmanlık alanı ile ders içerikleri mümkün olduğunca dikkate alınarak yapılmaktadır.

Kurumun atama, yükseltme ve görevlendirmeye ilişkin uygulanan sonuçları sistematik olarak izlenmekte ve izlem sonuçları paydaşlarla birlikte değerlendirilerek önlemler alınmaktadır.

4.2. Öğretim yetkinliği (Aktif öğrenme, ölçme değerlendirme, yenilikçi yaklaşımlar, materyal geliştirme, yetkinlik kazandırma ve kalite güvence sistemi)

Üniversitemizin çeşitli birimlerinde öğretim elemanlarının mesleki gelişimlerini sürdürmek ve öğretim becerilerini iyileştirmek için, öğretim üyeleri yurt içi ve yurt dışı görevlendirmelerle zaman zaman desteklenmektedir. Bu kapsamda öğretim üyelerinin yurt dışındaki üniversite vb. kurumlarda araştırma imkânlarının yanında ders vermeleri de mümkün olmaktadır. Ayrıca Uluslararası İlişkiler Ofisi, öğretim üyelerinin sınırlı da olsa yurt dışında ders verme ve eğitim alma hareketliliğinden faydalanmasına destek sağlamaktadır. Akademik personelin ulusal ve uluslararası bilimsel etkinliklere katılımı sınırlı bütçe olanakları dâhilinde kısmen desteklenebilmektedir. Ayrıca, Üniversitemiz bünyesinde bulunan çeşitli merkezler ve birimler; kurduğu komisyonlar ve gerçekleştirdiği uygulamalarla eğitim-öğretim kadrosunun mesleki gelişimini desteklemektedir. Bilimsel Araştırma Projeleri Birimi; Batman Üniversitesi Kariyer Geliştirme Merkezi; Proje Ofisi gibi birimler aracılığıyla öğretim elemanlarının gerçekleştirdiği bilimsel çalışmalar ve geliştirdiği projeler desteklenmektedir. Bu konuda öğretim elemanlarına mali desteklerin (BAP) yanı sıra proje geliştirme ile ilgili eğitimler ve danışmanlık gibi destekler de sunulmaktadır. Söz konusu hizmetler ilgili birimlerin web sayfalarında da duyurulmaktadır.

Öğretim elemanları ile öğrencilerin her akademik yılın sonunda bir araya gelerek ilgili dersleri değerlendirmeleri ve bu sonuçlar üzerinden iyileştirmeler yapılması planlanmaktadır. Ayrıca öğrencilerin Öğrenci Bilgi Sistemi üzerinden yapabileceği anketler ile öğretim elemanları bilgilendirilmektedir. Bu sonuçlar üzerinden öğretim üyeleri bir sonraki yıl değerlendirme sonuçlarına göre verdikleri dersi iyileştirmektedir. Bu anketlerin doldurulmasının yaygınlaştırılması ve sonuçlarının sistematik olarak kayıtlara geçmesi ve kalite komisyonu koordinatörlüğünde temel alınacak sonuçlar çıkarılması düşünülmektedir.

Kurumun öğretim elemanlarının yenilikçi yaklaşımlar, materyal geliştirme, kazandırma kalite güvence sistemi gibi öğretim yetkinliklerinin geliştirilmesine ilişkin planlar bulunmaktadır. Ancak bu planlar doğrultusunda yapılmış uygulamalar bulunmamaktadır veya tüm birimleri kapsamayan bazı uygulamalar (eğiticilerin eğitimi etkinlikleri) bulunmaktadır.

4.3. Eğitim faaliyetlerine yönelik teşvik ve ödüllendirme

Üniversitemizde öğretim elemanı teşvik ve ödüllendirme mekanizmaları bulunmamaktadır.

Öğretim kadrosunu teşvik ve ödüllendirme mekanizmalarının oluşturulmasına yönelik planlar bulunmaktadır. Ancak bu planlar doğrultusunda yapılmış uygulamalar bulunmamaktadır veya tüm alanları kapsamayan bazı uygulamalar bulunmaktadır.

Atama, yükseltme ve görevlendirme kriterleri

Olgunluk Düzeyi: Atama, yükseltme ve görevlendirmeye ilişkin uygulanan kriterlerin sonuçları, sistematik olarak izlenmekte ve izlem sonuçları paydaşlarla birlikte değerlendirilerek önlemler alınmaktadır.

Kanıtlar

- [Batman Üniversitesi Akademik Yükseltme ve Atama Kriterleri Yönergesi.pdf](#)
- [PR-010 BTÜ İnsan Kaynakları Yönetimi Prosedürü.docx](#)
- [Kuruma Dışarıdan Ders Vermek Üzere Görevlendirilen Öğretim Elemanı Seçimi ve Davet Edilme Usullerinde Tanımlı Kurallar.xls](#)
- [PR-007 Çalışan Memnuniyet Anketi Prosedürü.docx](#)

Öğretim yetkinliği (Aktif öğrenme, ölçme değerlendirme, yenilikçi yaklaşımlar, materyal geliştirme, yetkinlik kazandırma ve kalite güvence sistemi)

Olgunluk Düzeyi: Kurumun öğretim elemanlarının yenilikçi yaklaşımlar, materyal geliştirme, yetkinlik kazandırma ve kalite güvence sistemi gibi öğretim yetkinliklerinin geliştirilmesine ilişkin planlar bulunmaktadır. Ancak bu planlar doğrultusunda yapılmış uygulamalar bulunmamaktadır veya tüm birimleri kapsamayan bazı uygulamalar (eğiticilerin eğitimi etkinlikleri) bulunmaktadır.

Kanıtlar

- [FR-185-Öğretim Elemanı Yeniden Atama Formu.doc](#)

- [FR-186-Öğretim Üyesi Yeniden Atanma Formu.docx.docx](#)

Eğitim faaliyetlerine yönelik teşvik ve ödüllendirme

Olgunluk Düzeyi: Öğretim kadrosunu teşvik ve ödüllendirme mekanizmalarının oluşturulmasına yönelik planlar bulunmaktadır. Ancak bu planlar doğrultusunda yapılmış uygulamalar bulunmamaktadır veya tüm alanları kapsamayan bazı uygulamalar bulunmaktadır.

Kanıtlar

- [Batman Üniversitesi Bilimsel Yayınları Teşvik Yönergesi.docx](#)
- [2019 Yılında Uluslararası Alanda Batman Üniversitesi'nin Adımı Duyuran Yayınlar Verilecek Ödüllere Başvuru Takvimi ve Esasları.pdf](#)

5. Öğrenme Kaynakları

Toplamda 144.952,00 m² kapalı alanı bulunan üniversitemizde, laboratuvarlar, kütüphane, konferans salonu ve kantin yer almaktadır. Birimimizde; 257 sınıf; 76 atölye, 24 adet uygulama dersliği, 13 Amfi, 8 adet Seminer Odası, 18 adet Özel Amaçlı Eğitim Alanı 1 adet dil laboratuvarı 2 adet bilgisayar laboratuvarı toplantı salonları bulunmaktadır. Birimimiz dersliklerinin 21 tanesinde sunucu teknoloji altyapısı yenilenmiş, dersliklerdeki internet bağlantı altyapısı tamamlanmıştır. Yerleşke genelinde güvenli kablolu internet erişim teknoloji altyapısı sağlanmış, Fakültemizin birçok programında mevcut öğrenme ortamları ve donanımları (Akıllı tahta, Projeksiyon bilgisayarlı derslik v.b.) yeterli düzeyde görülmekle birlikte, özellikle öğrenci sayısı fazla olan programların derslik sayı ve kapasitelerinde; uygulamalı eğitim veren bazı birimlerin ise laboratuvar ve donanımlarında eksiklikler bulunmaktadır.

Öğrenim gören öğrenci ve engeli personelimizin karşılaştıkları sorunların çözümünde destekleyici danışmanlık hizmetleri sunmak amacıyla oluşturulan Engelli Öğrenciler Birimi Rektörlük Bünyesinde hizmet vermektedir. Genel olarak engelsiz üniversite olma yolunda sürdürülen çalışmalar ile fakültemizde engelli asansörleri, rampaları ve lavaboları bulunmaktadır. Uluslararası öğrenciler için Rektörlük bünyesinde oluşturulan Uluslararası İlişkiler Ofisi Fakültemiz binası içerisinde bulunmaktadır. Ofisin web sayfasında bu öğrenciler için ayrı bir link bulunmaktadır. Her türlü duyuru, doküman ve bilgilendirme de yine web sayfası üzerinden yapılmaktadır.

5.1. Öğrenme kaynakları

Batman Üniversitesi, son dönemde bölgemizde kurulan üniversiteler arasında gelişen ve hızla güçlenen altyapısı ile dikkat çekmektedir. Özellikle sınav dönemlerinde 7 gün 24 saat ilkesiyle hizmete açık bulunan kütüphanemiz öğrenci ve çalışanlarımızın sık kullandığı alanlardan biridir. Üniversitede kütüphane hizmetleri Batı Raman kampüsünde sürdürülmektedir (<http://www.kutuphane.batman.edu.tr>). Ayrıca Kozluk Meslek Yüksekokulu Kampüsünde de kütüphane hizmeti verilmeye başlanmıştır. Merkez Kampüste çalışma salonları da açık tutulmaktadır. Eğitim-öğretim faaliyetlerini desteklemek için Bilgi İşlem Daire Başkanlığı birimi tarafından geliştirilen Uzaktan Eğitim Sistemi ve İç Eğitim Hizmetlerine ilişkin çalışmalar devam etmektedir. 2018-2019 akademik yılı itibarıyla Türk Dili ve Edebiyatı ve AİTT dersleri bu sistem üzerinden yürütülmektedir (<https://uzem.batman.edu.tr/>). OBS zaman içerisinde örgün eğitimi destekleyen, öğrenci-öğrenci ve öğrenci-öğretim elemanı arası sınıf içi iletişimi destekleyen, bunun dışında ödev, not, ders materyalleri, ders katalog bilgilerini barındıran resmi internet tabanlı bir sistem olacaktır. Her yıl kariyer ve iş fuarı düzenlenmekte ve bunların kapsamı genişletilmeye çalışılmaktadır. Staj ve Kariyer Merkezi oluşumu ile akademik çalışmalar yürüterek verdiği hizmetin kalitesini artırmayı hedeflemektedir. Üniversitemiz bünyesinde 2019 yılında Psikolojik Danışma ve Rehberlik Uygulama ve Araştırma Merkezi ile Dil Öğretimi Uygulama ve Araştırma Merkezi kurulmuştur. Erasmus+ ve Farabi gibi değişim programları ile öğrencilerimiz, öğrenim ve staj hareketlilikleri, akademik ve idari personelimiz ise eğitim alma ve ders verme faaliyetleri kapsamında Yükseköğretim Kurulu ve Ulusal Ajans tarafından desteklenmektedir.

Kurumun tüm birimlerindeki uygun nicelik ve nitelikte erişilebilir kaynakları sağlamak üzere öğrenme kaynakları yönetilmektedir. Tüm bu uygulamalardan elde edilen bulgular, sistematik olarak izlenmekte ve izlem sonuçları birlikte değerlendirilerek önlemler alınmakta ve ihtiyaçlar/talepler doğrultusunda kaynaklar çeşitlendirilmektedir.

5.2. Sosyal, kültürel, sportif faaliyetler

Üniversitemizde, özellikle Batı Raman kampüsünün öğrenciler ve öğretim elemanları ve idari çalışanlar için daha yaşanılır hale getirilmesi için Peyzaj İhalesi tamamlanmış ve yakın zamanda çalışmalar başlayacaktır. Böylece, kampüs içinde daha yaşanabilir ve zaman geçirilebilir bir ortam oluşumuna katkı sağlanacaktır. Batı Raman Kampüsünde özellikle öğrencilerin dolaşımını, kampüsün işlerliğini artırmak için bisiklet ile ulaşım için "Kullan Bırak" bisiklet kullanım uygulamasının yeniden hayata geçirilmesi planlanmaktadır. Yukarıda sayılanlar dışında Batman Üniversitesi farklı kampüslerinde öğrencilerin kullanımına yönelik sportif kaynak ve tesisler bulunmaktadır (Halı Saha; Basketbol Sahası; Kapalı spor salonu; Tenis Kortları; Voleybol Sahası; Fitness Salonu; Masa Tenisi; Cami ve mescitler; ATM'ler; Çok işlevli kütüphane (bilgisayarlı özel çalışma odaları, çalışma salonları, kantin ve konferans salonu); Tüm kampüslerde EDUROAM kablosuz ağ erişimi; Çeşitli alanlarda öğrenci toplulukları ve faaliyetleri; Spor aktiviteleri (Basketbol, futbol, boks, fitness, güreş, pilates, dağcılık, tırmanma, vb.). Dans, tiyatro, müzik toplulukları; Sosyal sorumluluk proje faaliyetleri; Sergiler ve konserler; Öğrencilerin aktif olarak yer aldığı projeler

Kurumun tüm birimlerinde uygun nicelik ve nitelikte sosyal, kültürel ve sportif faaliyetler birimler arası denge yürütülmektedir.

Ancak bu uygulamaların ve faaliyetlerin sonuçları izlenmemektedir.

5.3. Tesis ve altyapılar (Yemekhane, yurt, teknoloji donanımlı çalışma alanları, mediko vs.)

Üniversitemizde öğrenci ve personelin yemek ihtiyacının karşılanması amacıyla 3 kampüste 3 Yemekhanede öğle yemeği, yurtlarda kalan öğrenciler için de Batı Raman Kampüsünde ve merkeze yakın 5 farklı yerde akşam yemeği hizmeti (YURT-KUR tarafından) verilmektedir. Ayrıca Merkez, Batı Raman ve diğer kampüslerde 8 kafeterya bulunmaktadır. Sağlık Kültür ve Spor Daire Başkanlığı'na bağlı olarak görev yapan Batı Raman Sağlık Hizmetleri Şube Müdürlüğünde öğrenciler, akademik ve idari personel ve bunların bakmakla yükümlü olduğu aile bireyleri ile emeklilere birinci basamak sağlık hizmeti verilmektedir.

Kurumda uygun nitelik ve nicelikte tesis ve altyapının kurulmasına ilişkin planlamalar bulunmaktadır. Ancak bu planlar doğrultusunda yapılmış uygulamalar bulunmamaktadır veya tüm birimleri kapsamamaktadır.

5.4. Engelsiz üniversite

Engelli öğrencilere daha iyi olanaklar sağlamak üzere Engelli Öğrenci Birimi, engelli öğrencilerin akademik, idari, fiziksel, psikolojik, barınma ve sosyal alanlar ile ilgili ihtiyaçlarını tespit etmek, bu ihtiyaçların karşılanması için yapılması gerekenleri belirleyip, uygulanabilir çözümleri üniversitenin ilgili birimleriyle eşgüdüm ve işbirliği içerisinde planlamak, çözüm önerileri sunmak ve sonuçları değerlendirmek üzere Batman Üniversitesinde eğitim gören engelli öğrencilere destek ve danışmanlık hizmeti vermek üzere hayata geçirilmesi planlanmaktadır. Bu birimin yönetiminin ise sırasıyla, eğitim-öğretimden sorumlu Rektör Yardımcısı, Genel Sekreter ve/veya Yardımcısı, Sağlık Kültür ve Spor Daire Başkanı, Engelli Öğrenci Birim Koordinatörü ve Danışmanlardan oluşması düşünülmektedir.

Kurumda engelsiz üniversite uygulamalarına ilişkin planlamalar vardır. Ancak bu planlar doğrultusunda yapılmış bulunmamaktadır veya tüm birimleri kapsamamaktadır.

5.5. Rehberlik, psikolojik danışmanlık ve kariyer hizmetleri

Üniversitemizde 2019 yılında kurulan Psikolojik Danışma ve Rehberlik Uygulama ve Araştırma Merkezi tarafından konferans, paneller, bireysel/grupla psikolojik danışma, oryantasyon vb. hizmetler verilmesi planlanmaktadır. Psikolojik Danışma ve Rehberlik Hizmeti kapsamında bireysel yapılan görüşmelerde danışana, bireysel, sosyal, eğitsel, mesleki konu ve sorunları, gizlilik temeline dayalı, güvenli bir ortamda konuşma fırsatı sunulmaktadır. Danışanlarla, kişisel sorunlarını belirlemek ve planlanan hedeflere ulaşmak için ortak bir çalışma yürütülmektedir. Bunun yanı sıra kampüs içi engelsiz üniversite (özürlü asansörleri, rampalar, normlara uygun kaldırımlar vb.) koşullarını oluşturma ve eksikleri giderme konusunda çalışmalar devam etmektedir.

Kurumda nitelik ve nicelikte rehberlik, psikolojik danışmanlık ve kariyer hizmetlerinin sağlanmasına ilişkin vardır. Ancak bu planlar doğrultusunda yapılmış bulunmamaktadır.

Öğrenme kaynakları

Olgunluk Düzeyi: Kurumda tüm birimlerindeki uygun nicelik ve nitelikte, erişilebilir öğrenme kaynakları sağlamak üzere öğrenme kaynakları yönetilmektedir. Tüm bu uygulamalardan elde edilen bulgular, sistematik olarak izlenmekte ve izlem sonuçları paydaşlarla birlikte değerlendirilerek önlemler alınmakta ve ihtiyaçlar/talepler doğrultusunda kaynaklar çeşitlendirilmektedir.

Kanıtlar

- [Bütçede Öğrencilere Yönelik Hizmet Giderlerinin Dağılımı.xls](#)
- [Batman Üniversitesi Uzaktan Öğretim İle Verilecek Derslere İlişkin Uygulama Usul Ve Esasları.pdf](#)
- [Batman Üniversitesi Uzaktan Öğretim Yönetim Sistemi.docx](#)
- [Öğrenme Kaynaklarına Erişim.docx](#)

Sosyal, kültürel, sportif faaliyetler

Olgunluk Düzeyi: Kurumun tüm birimlerinde uygun nicelik ve nitelikte sosyal, kültürel ve sportif faaliyetler birimler arası denge gözetilerek yürütülmektedir. Ancak bu uygulamaların ve faaliyetlerin sonuçları izlenmemektedir.

Kanıtlar

- [PT-019 BTÜ Öğrenci Topluluğu Kurma Prosedürü.doc](#)
- [Öğrenci Toplulukları.docx](#)
- [Batman Üniversitesi 2019 Yılı Öğrenci Memnuniyet Anketi Sonuç Raporu..doc](#)
- [Yıl İçerisinde Öğrencilere Yönelik Yıllık Sportif, Kültürel, Sosyal Faaliyetlerin Listesi.xlsx](#)
- [Spor Takımları.docx](#)

Tesis ve altyapılar (Yemekhane, yurt, teknoloji donanımlı çalışma alanları, mediko vs.)

Olgunluk Düzeyi: Kurumda uygun nitelik ve nicelikte tesis ve altyapı birimler arası denge gözetilerek kurulmuştur. Ancak bu tesis ve altyapının kullanımına yönelik sonuçlar izlenmemektedir.

Kanıtlar

- [Tüm Bina Metrekareleri ve Yapım Yılları.xls](#)
- [Batman Üniversitesi 2019 Yılı Öğrenci Memnuniyet Anketi Sonuç Raporu.doc](#)

Engelsiz üniversite

Olgunluk Düzeyi: Kurumda engelsiz üniversite uygulamaları tüm birimleri kapsamaktadır. Ancak bu uygulamanın sonuçları izlenmemektedir

Kanıtlar

- [Batman Üniversitesi Engelli Öğrenci Birimi Yönergesi.pdf](#)
- [Engelsiz Bilgi Erişim Merkezi.docx](#)

Rehberlik, psikolojik danışmanlık ve kariyer hizmetleri

Olgunluk Düzeyi: Kurumda uygun nitelik ve nicelikte rehberlik, psikolojik danışmanlık ve kariyer hizmetleri tüm birimleri kapsayacak şekilde sağlanmaktadır. Ancak bu uygulamanın sonuçları izlenmemektedir.

Kanıtlar

- [Batman Üniversitesi 2019 Yılı Öğrenci Memnuniyet Anketi Sonuç Raporu...doc](#)
- [Batman Üniversitesi Psikolojik Danışma Ve Rehberlik Uygulama ve Araştırma Merkezi Yönetmeliği.pdf](#)
- [Batman Üniversitesi Kariyer Geliştirme Uygulama ve Araştırma Merkezi Yönetmeliği.pdf](#)

6. Programların İzlenmesi ve Güncellenmesi

Batman Üniversitesi Senatosu tarafından tüm birimlerimizin, ulusal ve uluslararası gereklilikleri/ihtiyaçları, bölgenin ihtiyaçları ile yükseköğretim vizyonuna göre akreditasyonları ve programların sürekli olarak izlenmesi/güncellenmesi belirtilen mevzuat çerçevesinde yapılmaktadır. Ders programları/içerikleri ile ilgili güncelleme ve yeniden değerlendirme işleri akademik dönem başlamadan önce yapılmaktadır. Asıl işlevi ve sürekliliği sağlayan denetim mekanizması Batman Üniversitesi Kalite Komisyonu'nun oluşturulmasıyla tüm birimlerde yeniden ders planlarının/içeriklerinin ülkemizin ve bölgemizin gereksinimleri doğrultusunda çağın gereklerine ve teknolojik gelişmelere paralel olarak güncelleme ve yeniden değerlendirme çalışmalarına temel oluşturacak işlemler yapılmaktadır. Bu çalışmaların sonucunda eksiklerin de tespit edilip iyileştirilmesi ve üniversite genelinde 2019-2020 yılında uygulanması hedeflenmektedir.

Kalite Komisyonu tarafından iyileştirme gereken durumlar için yeni bir faaliyet planı hazırlanması planlanmıştır ve tüm birimler tarafından yeniden çalışma başlatılmıştır. Her çalışma Batman Üniversitesi Kalite Komisyonu toplantısında değerlendirilmekte, her süreç toplantı tutanağı ile kayıt altına alınarak sürecin gelişimi sağlanmaktadır. Yapılan güncellemeler Bilgi Paketi Sistemi'ne aktarılarak tüm iç/dış paydaşlarla elektronik ortamda paylaşılmaktadır. Ayrıca, her yıl yapılacak dış paydaş memnuniyet anketi ve her altı ayda bir toplanan Kalite Danışma Kurulunca dış paydaşların görüşleri alınmaktadır. Tüm birimler tarafından akreditasyon için ön hazırlık çalışmaları başlatılmış olup, birimlerimize Üniversite Yönetimi ve Kalite Komisyonu tarafından gerekli destek verilmektedir.

6.1. Program çıktılarının izlenmesi ve güncellenmesi (Hazırlık okullarındaki dil eğitim programlarını da kapsamaktadır.)

Programların eğitim amaçları ve öğrenme kazanımlarına ulaşıp ulaşılamadığına ilişkin değerlendirmeler Batman Üniversitesi Eğitim Öğretim ve Sınav Yönetmeliği ve ilgili birimlerin değerlendirme kriterlerine göre yapılmaktadır. Genellikle alınan dersin başarılması ile kazanımların elde edildiği kabul edilmektedir. Mezun geri bildirimleri, kongre, sempozyum vb etkinliklerinde sağlanan geri bildirimler; mezunların iş bulma oranları, sektörel dağılımları, mezuniyet sonrası sınav başarıları (DGS, KPSS, Lisansüstü vb) gibi veriler de eğitim amaçlarına ve öğrenme kazanımlarına ulaşıp ulaşılamadığının birer göstergesi olarak kullanılabilir.

Tüm programlarda program çıktıların izlenmesine ilişkin uygulamalar gerçekleştirilmiş ve bazı sonuçlar elde edilmiştir. Ancak bu sonuçların değerlendirilmesi, karar almalarda ve güncellemelerde kullanılması gerçekleştirilmemiştir.

6.2. Mezun izleme sistemi

Mezunlarla ilişkilerin yönetilmesi çalışmalarını yürütmek üzere Mezun Takip Sistemi oluşturulmuş, geri bildirim çalışmaları devam etmektedir. OBS sistemine entegre bir yazılım süreciyle akademik birim bazlı yürütülmesi planlanmaktadır (Mezun Takip Sistemi). Öğrenci bilgi sisteminin ve üniversite web sayfasının daha interaktif kullanılması mezunlar ile ilgili veritabanlarının güncel tutulması özellikle mezun istihdamının sağlanabilmesi için üniversite sanayi bilgi portalı oluşturulabilir.

Mezun izleme sistemine ilişkin tüm programları kapsayan uygulamalar vardır ve bunlardan bazı sonuçlar elde edilmiştir. Ancak bu sonuçların değerlendirilmesi ve karar almalarda kullanılması gerçekleştirilmemiştir. Verilerin karar alma süreçlerine katılması çalışmaları da yapılmalıdır.

Program çıktıların izlenmesi ve güncellenmesi (Hazırlık okullarındaki dil eğitim programlarını da kapsamaktadır.)

Olgunluk Düzeyi: Tüm programlarda program çıktılarının izlenmesine ilişkin uygulamalar gerçekleştirilmiş ve bazı sonuçlar elde edilmiştir. Ancak bu sonuçların değerlendirilmesi, karar almalarında ve güncellemelerde kullanılması gerçekleştirilmemiştir.

Kanıtlar

- [PR-014 BTÜ Eğitim Öğretim Hizmetlerinin Tasarımı ve Geliştirilmesi Prosedürü....docx](#)

Mezun izleme sistemi

Olgunluk Düzeyi: Mezun izleme sistemine ilişkin tüm programları kapsayan uygulamalar vardır ve bunlardan bazı sonuçlar elde edilmiştir. Ancak bu sonuçların değerlendirilmesi ve karar almalarında kullanılması gerçekleştirilmemiştir.

Kanıtlar

- [Mezun İzleme Sistemi.docx](#)
- [Batman Üniversitesi Kariyer Geliştirme Uygulama ve Araştırma Merkezi Yönetmeliği..pdf](#)

C. ARAŞTIRMA VE GELİŞTİRME

1. Araştırma Stratejisi

Batman Üniversitesinin araştırma stratejisi, “Üniversitemiz, Teknoloji Geliştirme Bölgesi ile Bölge Sanayisinin teknolojik ve katma değeri yüksek ürünlerin üretilmesi için lokomotif görevi üstlenecektir” olarak belirlenmiştir.

Üniversitemizin kurumsal vizyonunda “topluma her anlamda katkı sağlayan, evrensel değerlere sahip ve etik duyarlılığı olan, şehirle bütünleşmiş, çağdaş ve hatırı sayılır bir üniversite olmak” ve kurumsal misyonunda “bölgemize, ülkemize ve insanlığa büyük katkılar sağlayan, tercih edilebilirliği ve bilimsel kalitesi sürekli artan bir üniversite olmak” ilkeleri yer almaktadır. Bu ilkelere göre üniversitemizin araştırma stratejisi bütünsel ve çok boyutlu bir biçimde belirlenmektedir.

1.1. Kurumun araştırma politikası, hedefleri ve stratejisi

Üniversitenin araştırma politikaları, hedef ve stratejileri aşağıda listelenmiştir;

1. Ülke ekonomisine katkı yapacak ve aynı zamanda toplumsal ihtiyaçlara cevap verecek araştırmalara öncelik vermek ve kaynak oluşturmak,
2. Yörenin yeraltı ve yerüstü kaynaklarının araştırılması ve bunların ekonomiye kazandırılması için araştırmalar planlamak ve uygulamak,
3. Lisans ve lisansüstü öğrencilerinin araştırma konusunda ilgilerini artırmak, proje geliştirmelerine ve geliştirilen projelerde görev almalarına yönelik önlemler almak ve uygulamak,
4. Yurt içi ve yurt dışı paydaşlarla işbirliği halinde araştırma çalışmalarının planlanmasını ve uygulanmasını teşvik etmek,
5. Teknoloji kullanan ülke konumundan, teknoloji geliştirecek araştırma yapan ülke konumuna geçmeye katkı yapacak araştırmalara öncelik vermek ve desteklemek,
6. Üretim sanayisiyle entegre olmak, araştırma imkanları konusunda akredite olmaya öncelik vererek iç ve dış paydaşlara analiz ve kalite kontrol bakımından destek sağlamak,
7. Daha önce proje desteği olan personelin başarı öykülerinin duyurulması ve dış kaynaklı projelerden elde edilecek olanaklar ile araştırma yapan araştırmacı sayısının artırılmasını sağlamak,
8. Hedef ürünlerin araştırılması ve üretimi için benzer konularda araştırma yapan yurt içi ve yurt dışı üniversitelerle işbirliği yapılmasını desteklemek,
9. Bölgenin petrol konusundaki zenginliğinden hareketle bu alanda yetkin iş gücünü oluşturarak petrol arama, petrol işleme, rafineri ve petrokimya ürünlerine yönelik araştırmaların sayısını artırmak olarak belirlenmiştir.

Üniversitemiz, disiplinler arası araştırmaya ortam sağlayacak biçimde yapılanarak bu tür araştırmalara öncelik vermektedir. Bu kapsamda Uygulama ve Araştırma Merkezlerinin Üniversitenin akademik birimlerindeki altyapı ve insan kaynakları ile uyumlu faaliyet göstermeleri hedeflenmektedir.

1.2. Araştırma-geliştirme süreçlerinin yönetimi ve organizasyonel yapısı

İlimizin de içerisinde yer aldığı Güneydoğu Anadolu Bölgesi içerisindeki sanayileşme oranlarına bakıldığında, Batman'ın bölge içinde yaklaşık %5'lik payla oldukça düşük düzeyde olduğu anlaşılmaktadır. Bu durum bir zayıf yön olarak değerlendirilebileceği gibi, sanayinin geliştirilmesine yönelik iş birliklerinin yapılması ve Üniversitemizin sektörel iş birliklerine katkı sağlamasına dönük fırsatlar da sunmaktadır. Bu fırsatların değerlendirilmesine yönelik Üniversitemiz ve bölgemizdeki sanayi kuruluşları ile birlikte, çalışmalar yapılması amaçlanmaktadır. Bu iş birliklerinin geliştirilmesi ve

kurumsal bir altyapı oluşturulması amacıyla Üniversitemiz bünyesinde Enerji Teknolojileri Uygulama Araştırma Merkezi, Üniversite Sanayi İş Dünyası İşbirliğini Geliştirme Uygulama ve Araştırma Merkezi ve İleri Teknoloji Uygulama Araştırma Merkezleri kurulmuştur. Üniversitemiz Bilimsel Araştırma Projeleri Koordinatörlüğü, sanayi sektörü ile işbirliği kapsamındaki AR-GE ve Bölgesel Kalkınmaya yönelik projeleri incelemektedir. Bu kapsamda ilimizdeki firmaların kapasite geliştirme ve AR-GE amaçlı projelerinde iş birliği yapma imkanı bulunmaktadır. Ayrıca ulusal çaptaki proje destek kurumlarıyla (GAP, DİKA, TÜBİTAK) yürütülecek projelerde Üniversitemiz Enerji Teknolojileri Uygulama Araştırma Merkezi, Üniversite Sanayi İş Dünyası İşbirliğini Geliştirme Uygulama ve Araştırma Merkezi ve İleri Teknoloji Uygulama Araştırma Merkezleri vasıtasıyla dış paydaşlar için Üniversitemiz öğretim elemanları danışmanlık desteği verebilecek niteliktedir. Üniversitemiz diğer kurumlarla birlikte yürüttüğü faaliyetlerde izleme ve değerlendirme süreçlerini destekleyen paydaşların kendi mevzuatındaki ilke ve esasları doğrultusunda gerçekleştirilmektedir.

Batman Ticaret ve Sanayi Odası ile Üniversitemiz arasında yapılan “Sanayi Odaklı Lisansüstü Tez İşbirliği Protokolü” çerçevesinde; Fen, Sosyal ve Sağlık Bilimleri Enstitülerinde yapılacak olan lisansüstü tezlerde kamu ve sanayinin ihtiyaçları doğrultusunda yaşadıkları sorunları çözmeyi hedefleyen ve/veya sektörde uygulama potansiyeli olan ürün/süreç iyileştirme ve/veya geliştirmeye yönelik lisansüstü tez yaptırılması için Kamu-Üniversite-Sanayi İşbirliği (KÜSİ) kapsamında ölçülebilir ve sürdürülebilir kurumsal işbirliğinin geliştirilmesi amaçlanmaktadır.

Üniversitemiz bünyesindeki Proje Ofisi, öğretim elemanlarının vizyon ve potansiyelini ortaya koyma yolunda gayret sarf etmekte ve bu yolla Üniversitedeki yayın ve proje verimini artırmayı öncelikli hedefleri arasına koymaktadır.

Proje Ofisinin amaçları arasında yer alan;

1. Yurt içinden ve yurt dışından proje teklif çağrılarını, ilgili akademisyen ve birimlere duyurmak,
2. Proje hazırlayan veya hazırlayacak ilgili kişi ya da gruplar arasında iletişim ve koordinasyonu sağlamak,
3. Proje kaynaklarının doğru ve etkin kullanımını sağlamak,
4. Projeler ile ilgili bilimsel, mesleki ve eğitsel çalışmalarda bulunmak,
5. Danışmanlık ve bilgilendirme hizmeti vermek,
6. Proje yönetimi süreçlerini izlemek,
7. Kariyer planlaması ve akademik gelişimi desteklemek,
8. Üniversite-sanayi işbirliğini destekleyecek bölgesel, ulusal ve uluslararası kalkınma çerçevesinde ilişkileri güçlendirmek ve uygulanabilir sonuçların sanayiye aktarımını hızlandırmak vb. süreçleri yerine getirerek tüm akademik ve idari personele destek sunulmaktadır.
9. Proje hazırlama eğitimleri ve seminerler düzenleyerek bu konuda bilgi ve donanımlarının artırılmasına katkı sunularak proje ofisinin verimliliği artırılmaktadır.

1.3. Araştırmaların yerel/bölgesel/ulusal kalkınma hedefleriyle ilişkisi

Kurumda Kamu, Üniversite, sanayi işbirliğine katkı sunacak bir araştırma politikası belirlenmiştir. Batman Üniversitesi 2018-2022 Stratejik Planın fiziksel ve yönetsel altyapı ile ulusal ve uluslararası standartlarda kurumsal bir kimliğe sahip olmak başlıklı amacına bağlı olarak; Üniversitemiz, Teknoloji Geliştirme Bölgesi ile Bölge Sanayisinin teknolojik ve katma değeri yüksek ürünlerin üretilmesi için lokomotif görevi üstlenecektir” stratejisini belirlemiştir. Bununla beraber üniversitede, yerel/bölgesel/ulusal kalkınma hedeflerinin tümünü kapsayan öncelikli alanlarda araştırmalar yapabilmek için Batman ve Çevresi Sosyal Araştırmalar Uygulama ve Araştırma Merkezi, Petrol Araştırmaları Uygulama ve Araştırma Merkezi, Enerji Teknolojileri Uygulama ve Araştırma Merkezi kurulmuştur.

Kurumumuzun araştırma stratejisi öncelikli olarak il ve bölgenin ihtiyaçları doğrultusunda çok boyutlu olarak ele alınmıştır. Batman ilindeki Organize Sanayi Bölgesi, Batman Sanayi ve Ticaret Odası, Belediye ve Milli Eğitim Müdürlüğü ile Üniversitemizdeki Bölümler ve Programlar arasında iş birliği oluşturmak öncelikli hedef olarak belirlenmiştir. Bu anlamda, iç ve dış paydaşlar arasında ortak hedefler belirlenmeye çalışılmaktadır. Bununla birlikte, Üniversitemiz tarafından bilimsel amaçlı münferit projeler, tez projeleri ve öğretim elemanlarının bilimsel niteliklerini geliştirmeye yönelik projelerin desteklenmesine öncelik verilmesi hedeflenmiştir. Ayrıca, Üniversitemiz bünyesindeki Kariyer Merkezi, sanayi, araştırma ve geliştirmede öncü olan kurum ve kuruluşları öğrenciler ile buluşturmakta ve bu hizmete yönelik kariyer günleri düzenlemektedir. Bu yönüyle, Üniversitemizin araştırma stratejisi; ön lisans, lisans ve lisansüstü öğrencileri de sürece katmayı hedeflemektedir.

Üniversitemiz, öncelikli araştırma alanları kapsamında stratejik hedeflerini belirlerken tüm düzeylerdeki politikaları ve sistemin genel hedeflerini dikkate almaktadır. Enstitüler, Akademik Birimler, Uygulama ve Araştırma Merkezlerinin, bölgesel kalkınma hedeflerini ve araştırma politikalarında meydana gelen değişim ve yenilikleri takip ederek araştırma konusunda karar mekanizması olan birimleri bilgilendirmektedir. Üniversitemizde bilim, teknoloji, araştırma ve geliştirme politikalarının

sürdürülebilirliği, Üniversitenin insan kaynağı, araştırma altyapısı ve proje çıktıları üzerinde stratejik değerlendirmenin önemli olacağını kabul etmektedir. Belirli zamanlarda il bazında, Milletvekilleri, Vali, Belediye Başkanı, İlçe Kaymakamları ve il müdürlüklerinin proje ufku yatırımcı kuruluşlarla paylaşılmakta ve il düzeyinde hem proje tekrarı önlenmekte hem de üniversite projesi paylaşılmaktadır.

Üniversitemizin araştırma ve uygulama merkezlerinde, üniversite-sanayi iş birliği ile yaptığı araştırmalar dikkate alındığında Kurumumuzun hem temel araştırma, hem de uygulamalı araştırmaya yönelik olumlu politikalar geliştirmekte olduğu görülebilir. Üniversitemiz birçok araştırma ve akademik faaliyetleri ile toplumla etkileşim halindedir. Uygulama ve araştırma merkezlerinin açılmasında eğitim-öğretime katkısı ve toplumun ihtiyaçları gözetilmektedir. Örneğin Sürekli Eğitim Uygulama ve Araştırma Merkezi, akademisyenlere, öğrencilerimize, idari personelimize ve topluma günün ihtiyaçlarına cevap verecek özelliklerde kurslar açmaktadır. Açılan bu kurslar bireylerin eğitimine katkıda bulunmakta ve topluma hizmet etmektedir.

Benzer biçimde; Batman ve Çevresi Sosyal Araştırmalar Uygulama ve Araştırma Merkezi, Obezite ile Mücadele Uygulama ve Araştırma Merkezi, Petrol Araştırmaları Uygulama ve Araştırma Merkezi, Enerji Teknolojileri Uygulama ve Araştırma Merkezi, Üniversite Sanayi İş Dünyası İşbirliğini Geliştirme Uygulama ve Araştırma Merkezi ve diğer uygulama ve araştırma merkezlerinin de eğitim-öğretim ve topluma katkı sağlayacağı açıktır.

Kurumun araştırma politikası, hedefleri ve stratejisi

Olgunluk Düzeyi: Kurumun tanımlı araştırma politikası, stratejisi ve hedefleri doğrultusunda yapılan uygulamalar bulunmaktadır. Ancak bu uygulamaların sonuçları değerlendirilmemektedir.

Kanıtlar

- [YD-004-BTÜ Araştırma-Geliştirme Politikası.doc](#)
- [Araştırma Stratejisi ve Hedefleri.docx](#)
- [Araştırma Geliştirme Performans Göstergeleri.xlsx](#)

Araştırma-Geliştirme süreçlerinin yönetimi ve organizasyonel yapısı

Olgunluk Düzeyi: Kurumunda tüm alanları kapsayıcı şekilde araştırma-geliştirme süreçlerinin yönetimi ve organizasyonel yapısı kurumsal tercihler yönünde uygulamaya konularak bazı sonuçlar elde edilmiştir. Ancak bu sonuçlar izlenmemektedir.

Kanıtlar

- [Araştırma Faaliyetlerini Yürüten Birimler.docx](#)
- [Araştırma Yönetim Modeli.docx](#)
- [Paydaş Katılımına İlişkin Kanıtlar.docx](#)
- [Araştırma-Geliştirme Süreçlerinin Yönetimi.docx](#)

Araştırmaların yerel/ bölgesel/ ulusal kalkınma hedefleriyle ilişkisi

Olgunluk Düzeyi: Kurum araştırma ile ilişkili tüm alanlardaki araştırmaların planlamasında, yürütülmesinde veya yönetilmesinde yerel, bölgesel ve ulusal kalkınma hedeflerini ve değişimleri dikkate almaktadır. Ancak bu uygulamalarla ilgili sonuçlar izlenmemektedir.

Kanıtlar

- [Araştırmaların Yerel Bölgesel Ulusal Kalkınma Hedefleriyle İlişkisi Paydaş Katılımına İlişkin Kanıtlar.docx](#)

2. Araştırma Kaynakları

Üniversitemiz, araştırma öncelikleri kapsamındaki faaliyetlerine yönelik politikalara sahiptir. Araştırma önceliklerinin belirlenmesindeki politika; yerel, bölgesel, ulusal ve uluslararası bilim ve teknolojik eğilimler, araştırma konularının stratejik önemi ve sürdürülebilirliği esasına dayanmaktadır. 2018-2022 Stratejik Planında, temel politikalarda araştırma öncelikleri kapsamındaki faaliyetleri için gerekli fiziki/teknik altyapının ve mali kaynakların oluşturulmasına ve uygun şekilde kullanımına yönelik politikalarla ilgili bir başlık bulunmamakla birlikte; Üniversitemiz 2019 yılı içerisinde bu politikalarla ilgili çalışmalarla özen göstermiştir.

2.1. Araştırma kaynakları: fiziki, teknik, mali

Batman Üniversitesinde kurum içi araştırma kaynaklarının dağılımı "Bilimsel Araştırma Projeleri Uygulama Yönergesi"

doğrultusunda yapılmaktadır. Üniversitenin oluşturduğu Merkezi Araştırma Laboratuvarı araştırma için ciddi bir alt yapı oluşturmaktadır. Araştırma-geliştirme faaliyetlerine katılımın sürekliliği, web sayfasından duyurular yapılarak sağlanmaktadır. Üniversite, araştırma-geliştirme faaliyetlerinin sonuçlarını BAP biriminin internet sayfasından yayınlamaktadır. Zaman zaman konuyla ilgili uzmanlar davet edilerek, proje fonlarına nasıl ulaşabileceği ve nasıl kaynak yaratabileceği hakkında eğitim seminerleri düzenlenmekte, proje yazımına ilişkin uygulamalı eğitimler verilmektedir.

BAP kapsamındaki araştırma faaliyetleri otomasyon yazılımı yardımıyla takip edilmektedir. TÜBİTAK, GAP, DİKA, SAN-TEZ vb. gibi kurumlarla ilişkili araştırma faaliyetleri de BAP birimi tarafından takip edilmektedir. Akademik birimler, fiziki altyapılar, akademik ve idari personel sayısı ile Hazine ve Maliye Bakanlığında ayrılan ödenekler dikkate alındığında Üniversitemiz, araştırma süreci odaklı gelişimini her geçen gün artırmakta ve desteklenen proje sayısı artmaktadır. Bununla birlikte, Üniversitemiz BAP kapsamında projeleri desteklemektedir. Bu kapsamdaki proje çağrıları ve uygulama esasları dair bilgilere BAP Koordinatörlüğü'nün resmi web sitesinden (<https://bap.batman.edu.tr/>) ulaşılabilir.

Üniversitemizin akademik birimlerinde çok sayıda araştırma laboratuvarları mevcuttur. Bu laboratuvarlar gerekli olan standartlara uygun fiziki ve teknik alt yapıya sahiptir. Üniversitemiz fiziki ve teknik altyapısının geliştirilmesi ihtiyaçlar doğrultusunda devam etmektedir. Bununla birlikte Batı Raman Kampüsünde Merkezi Laboratuvar tesis edilmiş ve Merkezi Laboratuvar ihtiyaçlar doğrultusunda zenginleştirilmeye çalışılmaktadır. Üniversitemiz Stratejik Planında yer alan bilimsel faaliyetlerin nitelik ve nicelik bakımından geliştirilmesi amacına yönelik olarak araştırma laboratuvarlarının geliştirilmesi, işlevselliklerinin artırılması ve öğretim elemanları için sağlıklı bir çalışma ortamı sağlamak hedefi çerçevesinde çeşitli faaliyetler planlanmıştır.

Merkezi Araştırma Laboratuvarında bulunan 8 adet Laboratuvar
Sentez ve Analiz Laboratuvarı
Kimya Laboratuvarı
Biyoloji Laboratuvarı
Yapı Malzemeleri Laboratuvarı
İmalat Laboratuvarı
X İŞİN Laboratuvarı
İnce Kesit Laboratuvarı
Örnek Hazırlama Laboratuvarı

Batman Üniversitesi olarak Teknoloji Geliştirme Bölgesi kurulması için Sanayi ve Teknoloji Bakanlığına başvuru dosyası hazırlanarak 2014 yılında müracaat edilmiştir. Üniversitemiz Batı Raman Kampüsü içerisinde 36.889 m² alanda tapu ifrazatı gerçekleştirilmiştir. 36.889 m² alan üzerine kurulacak olan Batman Üniversitesi Teknoloji Geliştirme Bölgesi GAP eylem planında da yer almıştır. Bunun dışında, Batman Organize Sanayi Bölgesindeki bir firma ile üniversite - sanayi - kamu işbirliği çerçevesinde petrol kuyularında oluşacak olası arızaların tespiti ve petrol verimliliğini artırmayı sağlayacak Ar-Ge, inovasyon ve teknolojik tabanlı proje TUBİTAK tarafından desteklenmiştir.

Bölgesel ve uluslararası düzeyde, topluma karşı duyarlılık; bilim ve teknoloji geliştirmek ve bilgiyi toplumun yararına sunmak, Üniversitemizin kuruluş felsefesinde yer alan ilkeler arasındadır. Bu ilkeler ışığında, Üniversite bünyesinde yapılan araştırmaların ekonomik ve sosyo-kültürel katkısının gözlenmesi ve gerçek anlamda toplumsal faydaya dönüştürülebilmesi önemli bir önceliktir. Bu bağlamda Üniversitemiz öğretim elemanları, TÜBİTAK, GAP, Kalkınma Ajansları, DİKA ve BAP bünyesinde açılan proje çağrılarında proje önerileri sunmakta olup, bu projeler, kamu kurumları tarafından tespit edilen sorunların çözümüne ve/veya ihtiyaçlara yönelik olarak tasarlanmaktadır.

2.2. Üniversite içi kaynaklar (BAP)

2019 yılında Üniversitemiz BAP birimi tarafından 8 adet münferit proje ve 16 adet lisansüstü tez projesi olmak üzere toplam 24 projeye 301.940,11 TL bütçe desteği sağlanmıştır.

2019 YILI BİRİM BAZINDA DESTEKLENEN PROJE SAYILARI VE BÜTÇELER				
	BİRİMİ	MÜNFERİT	TEZ	BÜTÇE
1	Fen-Edebiyat Fakültesi	1	3	48.172,10 TL
2	Mühendislik-Mimarlık Fakültesi	3	9	142.681,31TL
3	İktisadi ve İdari Bilimler Fakültesi	1	1	18.100,00 TL
4	Teknoloji Fakültesi	0	2	16.000,00 TL

5	Güzel Sanatlar Fakültesi	0	0	0,00 TL
6	Turizm Yüksek Okulu	1	0	21.060,00 TL
7	Sağlık Yüksek Okulu	1	1	30.973,00 TL
8	Sağlık Hizmetleri MYO	1	0	24.953,70 TL
	TOPLAM	8	16	301.940,11 TL

2019 YILI PROJELERİN ALANLARA GÖRE DAĞILIMI VE DESTEK TUTARLARI			
	BÖLÜM	ADET	BÜTÇE
1	FEN BİLİMLERİ	31	275.842,01 TL
2	SOSYAL BİLİMLERİ	3	26.098,10 TL
3	SAĞLIK BİLİMLERİ	0	0,00 TL
4	EĞİTİM BİLİMLERİ	0	0,00 TL

Stratejik planımızda yer alan hedef ve stratejiler doğrultusunda İdare bütçesinden araştırma-geliştirmeye tahsis edilmiş kaynakların (Hazine ve Döner Sermaye), etkili, ekonomik ve verimli bir şekilde kullanılmasını sağlamak temel politikamızdır. Üniversite iç araştırma kaynakları arasında;

1. Bilimsel Araştırma Projeleri (BAP)
2. Döner sermaye gelirlerinden ayrılan %5 fon payları
3. Tezsiz yüksek lisans gelirlerinden ayrılan %60 BAP payı

2.3. Üniversite dışı kaynaklara yönelim (destek birimleri, yöntemleri)

Kurumun, mali kaynak olarak BAP kaynaklarının yanı sıra mevzuat kapsamında araştırmaya ayırabileceği kaynak kısıtlı olduğu için dış kaynaklardan (AB Projeleri, TÜBİTAK Projeleri, Dicle Kalkınma Ajansı (DİKA) Projeleri, SANTEZ Projeleri ve SODES) sağladığı destekler stratejik hedeflere ulaşmada çok büyük oranda katkıda bulunmaktadır.

2019 yılında üniversitemiz dışı araştırma kaynakları aşağıda listelenmiştir;

Dış Kaynaklı Projeler	2015		2016		2017		2018		2019	
	Proje	Ödenek	Proje	Ödenek	Proje	Ödenek	Proje	Ödenek	Proje	Ödenek
TÜBİTAK	2	515.994,00	-	-	1	29.881,00	1	65.005,00	1	193.780,00
SANTEZ	1	325.904,93	-	-	-	-	-	-	-	-
DİKA	-	-	1	93.391,00	-	-	1	1.110.00,00	-	-
SODES	1	116.620,00	-	-	1	300.000,00	-	-	-	-
TEKNOGİRİŞİM	1	100.000,00	-	-	-	-	-	-	-	-
GAP									1	312.762,00
Gençlik Spor Bakanlığı										19.000,00
TOPLAM	5	1.058.518,93	1	93.391,00	2	329.881,00	1	1.175.005,00	3	525.5242,00

1. TÜBİTAK projeleri
2. AB Projeleri
3. GAP İdaresi Projesi
4. Dicle Kalkınma Ajansı (DİKA) Projeleri
5. Kültür ve Turizm Bakanlığı Projeleri
6. Gençlik ve Spor Bakanlığı Projeleri sayılabilir.

Üniversitemizin dış finansman kuruluşları tarafından sağlanan araştırma fonu, stratejik hedefleri ile uyumlu olmakla birlikte ancak dış paydaşlarla (Valilik, Belediye Başkanlığı, Ticaret Borsası, Ticaret ve Sanayi Odası vb) ortak araştırma faaliyetlerinde katalizör veya akademik danışmanlık kapsamında önemli rol alma potansiyeli bulunmaktadır. Bu kapsamda, Üniversitemizin araştırma süreci odaklı gelişimi her geçen gün artmakta ve desteklenen projeler ile de bunu ortaya çıkarmaktadır.

2.4. Doktora programları (mezun sayıları, eğilimler) ve post-doc imkanları

Üniversitemizde Fen Bilimler, Sosyal Bilimler ve Sağlık Bilimleri Enstitüleri bulunmaktadır. Sosyal Bilimler Enstitüsüne bağlı

Arkeoloji ve Tarih Anabilim Dalları, Fen Bilimleri Enstitüsüne bağlı Biyoloji, Fizik ve Makine Mühendisliği Anabilim Dallarında doktora programları bulunmaktadır. İlgili Anabilim Dallarından 2019 yılında mezun olan doktora öğrenci sayıları aşağıdaki tabloda listelenmiştir.

Tablo : Doktora mezun öğrenci sayıları

Program	Mezun sayısı
Fen Bilimleri Enstitüsü Fizik Anabilim Dalı	2

Ayrıca üniversitemizde TÜBİTAK ve benzeri dış kaynakların yanı sıra üniversitemiz iç kaynaklarıyla akademik personelimizin yurt dışında post-doc yapması desteklenmektedir.

Araştırma kaynakları: fiziki, teknik, mali

Olgunluk Düzeyi: Kurumun araştırma ve geliştirme faaliyetlerini sürdürebilmek için uygun nitelik ve nicelikte fiziki, teknik ve mali kaynaklar birimler arası denge gözetilerek sağlanmaktadır. Ancak bu kaynakların kullanımına yönelik sonuçlar izlenmemektedir.

Kanıtlar

- [Araştırma-Geliştirme Bütçesi ve Dağılımı ile Öncelikli Araştırma Alanlarına Ayrılan Bütçe.docx](#)
- [Araştırma-Geliştirme Altyapısı ve Gelişimine İlişkin Kanıtlar.docx](#)
- [Araştırma Bütçesi Dağılımı ve Yıllar İtibarıyla Değişim.xls](#)
- [Araştırma Faaliyetleri Dış Kaynaklar ve Dış Kaynaklarda Yıllar İtibarıyla Gerçekleşen Değişimler.docx](#)

Üniversite içi kaynaklar (BAP)

Olgunluk Düzeyi: Kurumda üniversite içi kaynaklar, öncelikli araştırma alanlarını destekleyecek ve erişilebilir şekilde yönetilmektedir. Tüm bu uygulamalardan elde edilen bulgular, sistematik olarak izlenmekte ve izlem sonuçları paydaşlarla birlikte değerlendirilerek önlemler alınmakta ve ihtiyaçlar/talepler doğrultusunda kaynaklar çeşitlendirilmektedir.

Kanıtlar

- [İç Kaynakların Birimler Arası Dağılımı.docx](#)
- [Batman Üniversitesi Bilimsel Araştırma Projeleri Uygulama Yönergesi.docx](#)

Üniversite dışı kaynaklara yönelim (Destek birimleri, yöntemleri)

Olgunluk Düzeyi: Kurumun araştırma ve geliştirme faaliyetlerini kurumsal amaçlar doğrultusunda sürdürebilmek için üniversite dışı kaynakların kullanımını desteklemek üzere yöntem ve destek birimleri oluşturulmuş ve tüm alanları kapsayan uygulamalar bulunmaktadır. Ancak bu kaynakların kullanımına ve uygulamalara yönelik sonuçlar izlenmemektedir.

Kanıtlar

- [Dış Kaynaklar ve Dış Kaynaklarda Yıllar İtibarıyla Gerçekleşen Değişimler.docx](#)

Doktora programları (mezun sayıları, eğilimler) ve post-doc imkanları

Olgunluk Düzeyi: Kurumun araştırma politikası, hedefleri ve stratejileri ile uyumlu doktora ve post-doc programlarına ilişkin planlar ve tanımlı süreçler bulunmaktadır. Ancak bu planlar ve süreçler doğrultusunda yapılmış uygulamalar bulunmamaktadır veya tüm birimleri kapsamayan uygulamalar bulunmaktadır.

Kanıtlar

- [Doktora Programları.docx](#)
- [2019-2020 Eğitim-Öğretim Yılı Güz Yarıyılı Lisansüstü Programlara Başvuru Kılavuzu.pdf](#)
- [Post-Doc Programlara İlişkin Uygulamalar.docx](#)

3. Araştırma Yetkinliği

3.1. Öğretim elemanlarının araştırma yetkinliği ve araştırma yetkinliğinin geliştirilmesi

Batman Üniversitesi Öğretim Üyeleri ve Elemanları için işe alma ve atama ilke ve kuralları “Akademik Yükseltme, Atanma Kriterleri Yönergesi” ile güvence altına alınmıştır. Akademik işe alım başvurularının değerlendirilmesinde adayın akademik nitelik

ve performansının ayrıntılı ve analitik incelenmesi zorunludur. Başvuruların objektifliği ve şeffaflığı açısından, sürece ait bilgiler Üniversitemizin web sitesinde paylaşılmaktadır. Adayların yabancı ülkelerde aldıkları diploma ya da unvanlar varsa, eşdeğerlilikleri Türkiye’de kabul edilmiş olmalıdır. Bu durumda olan adaylardan eşdeğerlik belgeleri istenmektedir. Akademik personelin yetkinlikleri, kurum tarafından belirlenen ihtiyaçlar ve kurumun hedefleri doğrultusunda değerlendirilmektedir. Batman Üniversitesi öğretim üyeleri ve elemanları için işe alma ve atama ilke ve kuralları “Akademik Yükseltme, Atama Kriterleri Yönergesi” ile garanti altına alındığından, öğretim üyelerimiz işe alınırken detaylı bir değerlendirmeden geçmektedirler.

Kurumumuzda göreve başlayan araştırma personelinin gerekli yetkinliğe sahip olmasının sağlanması amacıyla, personel talebinde bulunan birim yöneticilerinin görüşleri de dikkate alınarak, ilgili mevzuat çerçevesinde belirlenmiş olan atanma/yeniden atanma kriterleri sağlayanlar arasından işe alım/atama işlemleri gerçekleştirilmektedir. Bu sayede, araştırma personelinin liyakat esasına göre görevlendirilmesi ve yeterlilik düzeylerinin (lisans/yüksek lisans/ doktora) en üst seviyede olması amaçlanmaktadır.

Seminer, çalıştay, kısa süreli kurs, konferans gibi akademik ve kurumsal kimliğine değer katacak etkinliklerin desteklenmesi akademik birimlerce sağlanmaktadır. Konferans için yurt içi ve yurt-dışı seyahat giderleri hem ilgili akademik birimlerce ve hem de BAP tarafından desteklenmektedir. Laboratuvar malzemesi, kartuş, internet vb. gibi sarf malzemesi giderleri Üniversitemiz bütçesinden karşılanmaktadır. Üniversitemiz bütçesinden Kütüphane ve Dokümantasyon Daire Başkanlığı ile kitap ve dergi alımları gerçekleştirilmektedir. Ayrıca, öğrencilerin akademik ve teknik stajları ile ilgili bütçe Üniversitemiz Sağlık, Kültür ve Spor Daire Başkanlığı tarafından karşılanmaktadır.

3.2. Öğretim elemanlarının araştırma yetkinliğini geliştirmeye yönelik ortak programlar, ortak araştırma birimleri

Üniversitemiz, öğretim üyesi ve araştırmacıların araştırma ortam ve imkanlarının iyileştirilmesi, yüksek etkiye sahip araştırmalar gerçekleştirmek ve bunların sonuçlarını yaygınlaştırmak amacıyla, BAP Koordinatörlüğünü etkin bir şekilde hizmete koyar. Kuruluşundan itibaren disiplinler arası ve çok disiplinli araştırmaya öncelik veren Üniversite, bu öncelik doğrultusunda, araştırma ufkuna önemli katkıda bulunan araştırma projelerini BAP kaynakları ile desteklemektedir. Yıl içinde çağrıya çıkılarak alınan proje önerileri arasından çok kritik/gelişmekte olan araştırma alanlarında, projeler seçilerek desteklenir. 2019 yılında toplam 24 sayıda ve toplam tutarı 301.940,11 TL olan proje desteği sağlanmıştır. Aynı zamanda dış kurumlarla ve merkezler bünyesinde yapılan ortak projeler de bu program çerçevesinde desteklenmektedir. Sanayi Ar-Ge işbirliği çalışmaları kapsamında Üniversitemiz ile VESTEL Elektronik Merkezi ile yapılan protokol kapsamında proje çalışmaları yapmak ve görüş alışverişinde bulunmak üzere 01-02 Ekim 2019 tarihlerinde VESTEL Elektronik Merkez Fabrikası Ar-Ge bölümüne ilgili konuda uzman akademisyenlerden oluşan bir ekip ile teknik gezi yapılmıştır.

Akademik personelin yapacağı çalışmaların desteklenmesi ve teşvik edilmesi amacıyla TÜBİTAK, DİKA, KOSGEB ve diğer kurumlar ile Üniversitemiz tarafından sağlanan BAP gibi desteklerden haberdar edilmeleri sağlanmaktadır. Araştırma personelinin kendisini geliştirmesi amacıyla Üniversite katkısı ile bilimsel toplantılara katılım için destek verilmekte; ayrıca akademik personel için proje eğitimi seminerleri düzenlenmektedir. Bu destek ve imkanların yeterliliği ve etkililiği, akademik birimlerin görüşü ve Strateji Geliştirme Daire Başkanlığının bütçe dağılımına bağlı olarak değerlendirilir. Araştırma kadrosuna sağlanan olanak, imkan ve destekler, atanma/yeniden atanma ve yükseltme sürecinde araştırma performansını iyileştirmek için kullanılır. Bu süreçte gerçekleştirilen atamalarda Yüksek Öğretim Kurulunun koymuş olduğu asgari kriterlerin yanı sıra ilgili bölümün talepleri dikkate alınmakta, ihtiyaçlara göre akademik personel istihdam edilmektedir.

Batman Üniversitesi ile Gebze Üniversitesi arasında karşılıklı kurumsal yarar adına eğitim, araştırma ve kamusal faaliyetlerde işbirliği yapmak üzere Batman Üniversitesi ve Gebze Üniversitesi arasında işbirliği protokolü imzalanmış olup, protokol kapsamında eğitim alanında geniş kapsamlı işbirliğini hedeflenmiş, her iki üniversitenin “Misyona Farklılaşması ve İhtisaslaşma Projesi” kapsamında destek gördüğü alanlarda lisans ve lisansüstü eğitim çalışmalarında işbirliği yapılacak ve desteklenen alanlarda çift diploma programları oluşturacak ve yabancı dil eğitimi konusunda yöntem ve araç desteklerini paylaşılması hedeflenmektedir. Ayrıca Batman Üniversitesi tarafından öğrenci ve akademisyenlere yönelik “Fikri ve Sınai Mülkiyet Hakları: Marka, Patent, Tasarım Kavramları & Patent Tescili Eğitimi” isimli eğitim verilmiştir.

Öğretim elemanlarının araştırma yetkinliği ve araştırma yetkinliğinin geliştirilmesi

Olgunluk Düzeyi: Kurumda, öğretim elemanlarının araştırma yetkinliğinin değerlendirilmesine ve geliştirilmesine yönelik uygulamalar düzenli olarak izlenmekte ve izlem sonuçları paydaşlarla birlikte değerlendirilerek önlemler alınmaktadır.

Kanıtlar

- [Batman Üniversitesi Akademik Yükseltme ve Atama Kriterleri Yönergesi..pdf](#)
- [PR-010 BTÜ İnsan Kaynakları Yönetimi Prosedürü...docx](#)
- [FR-186-Öğretim Üyesi Yeniden Atama Formu...docx](#)
- [FR-185-Öğretim Elemanı Yeniden Atama Formu...doc](#)

Ulusal ve uluslararası ortak programlar ve ortak araştırma birimleri

Olgunluk Düzeyi: Kurumda ulusal ve uluslararası düzeyde kurum içi ve kurumlar arası ortak programlar ve ortak araştırma birimleri ile araştırma ağlarına katılım ve işbirlikleri kurma gibi çoklu araştırma faaliyetleri ve uygulamalar tüm alanları kapsayacak şekilde yürütülmektedir. Ancak bu uygulamaların sonuçları izlenmemektedir.

4. Araştırma Performansı

Batman Üniversitesi birimlerinde görev yapan öğretim üyelerinin, araştırmacıların, doktora sonrası araştırma görevlilerinin ve bazı misafir öğretim üyelerinin yıl içinde gösterdikleri araştırma ve sanatsal performanslarına göre Rektörlük tarafından çeşitli şekillerde desteklenmektedir. Ayrıca, BAP Koordinatörlüğü ve akademik birimler öğretim elemanlarının yurt içi ve yurt dışı kongre ve sempozyum faaliyetlerini desteklemektedir.

4.1. Öğretim elemanı performans değerlendirilmesi

Atama sürecinde öğretim üyesi başvuru koşulunu sağlayan adayların araştırma performansları değerlendirilirken, Üniversitemizin Akademik Yükseltme ve Atama Kriterleri Yönergesinde belirtilen esaslar ve kriterler yanında, Yönergenin II. Bölümündeki puanlama ve başvuru ölçütleri dikkate alınmaktadır. Araştırma kadrosunun performansları periyodik olarak ölçülüp, değerlendirilmektedir. Bunun için araştırmacılardan akademik faaliyet raporları istenmektedir. Araştırma kadrosundan her yıl ürettikleri yayınlarla ilgili bilgiler istenmekte, konunun uzmanı akademisyenlerden oluşturulan komisyonlarda çalışmalar değerlendirilmektedir. Bu değerlendirme ise atama ve yükseltme sürecinde önem arz etmektedir. Araştırma kadrosunun gelişimine verilen önem ekseninde araştırmacılara, gerekli olan destek sağlanmaktadır. Bu bağlamda araştırmacıların proje, yayın faaliyetleri içerisinde bulunmaları teşvik edilmektedir. Batman Üniversitesi Bilimsel Yayınları Teşvik Yönergesi 23.08.2019 tarih ve 2019/18-10 sayılı Batman Üniversitesi Senato kararıyla yürürlüğe girmiştir.

Ayrıca üniversitemizde araştırma performanslarının izlenebilmesi için akademik personellerimiz tarafından yayınlanan bilimsel çalışmalar takip edilmektedir. Ayrıca uluslararası raporlardan yararlanarak da performans takibi yapılmaktadır. Bu çerçevede bilim literatüründeki en önemli ve en çok kabul gören uluslararası atıf dizini olan, ISI Web of Knowledge platformu üzerinden erişilen ve Üniversitemizin de üye olduğu Web of Science verilerine göre, Üniversitemiz bilimsel üretkenlikte anlamlı gelişmeler kaydetmeye devam etmektedir.

4.2. Araştırma performansının değerlendirilmesi ve sonuçlara dayalı iyileştirilmesi

Batman Üniversitesi Kalite Kurulu bünyesinde Araştırma Geliştirme Kalite Alt Komisyonu tarafından belirli aralıklarla toplanmakta üniversitenin araştırma ve geliştirme faaliyetlerini değerlendirmekte ve üst komisyonlara raporlayarak sunmaktadır. Ayrıca üniversitemiz Bilimsel Yayın Teşvik Yönetmeliği kapsamında en iyi akademik performans sergileyen akademisyenler ödüllendirilerek teşvik edilmektedir.

Batman Üniversitesi tarafından desteklenen ve yürütülen BAP projelerin sonuçların izlenmesi Bilimsel Araştırma Projeleri Yönergesinde belirtilmiş olup her 6 aylık dönem için ara raporlar, tamamlanan projeler içinde sonuç raporları Bilimsel Araştırma Projeleri Koordinatörlüğüne sunulurken BAP üst komisyonunca değerlendirilip gerekli görüldüğü hallerde konusunda uzman hakemlere yollanmakta ve sonuçlar izlenmektedir. Ayrıca tamamlanan projelerden yayın yapılması şartı aranmakta ve böylece araştırma çıktılarının ürüne dönüştürülmesi hedeflenmektedir.

Araştırmaların kalitesinin değerlendirilmesi ve izlenmesine yönelik mekanizma bağlamında, birimler öğretim elemanlarından belirli periyotlarla (yıllık olarak) bilimsel faaliyet raporları talep etmektedirler. Ayrıca yurt içi/dışı bilimsel etkinlik desteği alan öğretim üyelerinden dönüşlerinde yazılı bir rapor istenmektedir. Böylece yapılan araştırma faaliyetlerinin kalitesi izlenmektedir.

Ülkemizde bilimsel ve akademik araştırmaların kalitesinin değerlendirilmesi ve izlenmesine yönelik mekanizma bağlamında, belirli periyotlarla (yıllık olarak) Ortadoğu Teknik Üniversitesi Enformatik Enstitüsü bünyesinde yer alan University Ranking by Academic Performance (URAP) Araştırma Laboratuvarı tarafından Türkiye'deki tüm üniversiteler akademik performanslarına göre sıralanmaktadır. Üniversitemiz, URAP raporlarına çok önem vermekte ve sürekli olarak takip etmektedir. Üniversitemiz, Türkiye'deki üniversitelerin araştırma-geliştirme sonuçlarını değerlendiren URAP 2019 yılı raporuna göre 2000 yılından sonra kurulan 95 adet devlet üniversiteleri arasında, Üniversitemiz 46. sırada yer almıştır. Bununla birlikte, Tıp Fakültesi olmayan 86 adet Üniversite arasında, Üniversitemiz 42. sırada yer almıştır. Son olarak 109 Devlet Üniversitesi genel sıralamasında ise Batman Üniversitesi 88. sıradadır.

4.3. Araştırma bütçe performansı

Üniversitemiz 2007 yılında kurulmuş ve çok hızlı büyümektedir. Bu nedenle kaynakların büyük kısmının alt yapı, derslik sayısının artırılması, önlisans ve lisans düzeyinde laboratuvar imkanlarının artırılması yönünden harcanmaktadır. Bu nedenle araştırma faaliyetlerine ayrılan bütçe kısıtlıdır. 2019 yılı içinde BAP aracılığıyla ... TL'lik bütçe kurum dışı hakemlerin ve BAP alt ve üst komisyonun gözetimi altında araştırma amacıyla kullanılmıştır. Aynı dönemde toplam ... adet proje sonuç raporları ilgili komisyonlar tarafından incelenerek sonuçlandırılmıştır.

Öğretim elemanı performans değerlendirilmesi

Olgunluk Düzeyi: Öğretim elemanlarının araştırma-geliştirme performansını izlemek ve değerlendirmek üzere tanımlı süreçler (yönetmelik, yönerge, süreç tanımı, ölçme araçları, rehber, kılavuz, takdir-tanım sistemi, teşvik mekanizmaları vb.) tüm alanları kapsar şekilde yürütülmektedir. Ancak bu uygulamaların sonuçları izlenmemektedir veya karar almalarda kullanılmamaktadır.

Kanıtlar

- [Batman Üniversitesi Bilimsel Yayınları Teşvik Yönergesi.docx](#)
- [2019 Yılında Uluslararası Alanda Batman Üniversitesi'nin Adımı Duyuran Yayınlar Verilecek Ödüllere Başvuru Takvimi ve Esasları.pdf](#)

Araştırma performansının değerlendirilmesi ve sonuçlara dayalı iyileştirilmesi

Olgunluk Düzeyi: Kurumda araştırma performansının izlenmesine ve değerlendirmesine yönelik uygulamalar tüm alanları ve birimleri (araştırma merkezleri de dâhil) kapsar şekilde yürütülmektedir. Ancak bu uygulamaların sonuçları izlenmemektedir veya karar almalarda kullanılmamaktadır.

Kanıtlar

- [Araştırma Performansının Değerlendirilmesi ve Sonuçlara Dayalı İyileştirilmesi Kanıtlar.docx](#)

Araştırma bütçe performansı

Olgunluk Düzeyi: Kurumun araştırma bütçe performansını izlemeye ve değerlendirmeye ilişkin uygulamalar bulunmaktadır. Ancak bu uygulamaların sonuçları izlenmemektedir veya karar almalarda kullanılmamaktadır.

Kanıtlar

- [Araştırma Bütçesi Dağılımı ve Yıllar İtibariyle Değişim.xls](#)
- [Araştırma Faaliyetleri Dış Kaynaklar ve Dış Kaynaklarda Yıllar İtibariyle Gerçekleşen Değişimler.docx](#)

D. TOPLUMSAL KATKI

1. Toplumsal Katkı Stratejisi

Batman Üniversitesinin toplumsal katkı stratejisi, “toplumun ihtiyaçlarını göz önünde bulundurarak, akademik, sosyal, kültürel, ekonomik, sağlık, çevre vb. alanlardaki kurumsal faaliyetlerini toplumsal katkıya dönüştürmeyi dikkate alan bir politika benimsemektedir” olarak belirlenmiştir.

Üniversitemizin kurumsal vizyonunda “topluma her anlamda katkı sağlayan, evrensel değerlere sahip ve etik duyarlılığı olan, şehirle bütünleşmiş, çağdaş ve hatırı sayılır bir üniversite olmak” ve kurumsal misyonunda “bölgemize, ülkemize ve insanlığa büyük katkılar sağlayan, tercih edilebilirliği ve bilimsel kalitesi sürekli artan bir üniversite olmak” ilkeleri yer almaktadır. Bu ilkelere göre üniversitemizin toplumsal katkı stratejisi bütünsel ve çok boyutlu bir biçimde belirlenmektedir.

1.1. Toplumsal Katkı Politikası, Hedefleri ve Stratejisi

Üniversitenin toplumsal katkı politikaları, hedef ve stratejileri aşağıda listelenmiştir;

1. Batman Üniversitesi toplumsal katkı politikası olarak katkıları bütünleştirebilecek alanlar ve biçimlerde yıl boyunca ve devamında iç ve dış paydaşları bir araya getirmek
2. Batman Üniversitesi bu kapsamda en bilimsel yönlü ve sektör odaklı çok sayıda toplantı ve etkinlik düzenlemek
3. Batman Üniversitesi sektör, sanayi ve üniversite etkileşimi için “Üniversite Sanayi İşbirliği Protokolü” hedefiyle çeşitli bilimsel çalışmalara katkı yapmak.

1.2. Toplumsal Katkı Süreçlerinin Yönetimi ve Organizasyonel Yapısı

Kurumun oluşturduğu bazı mekanizmalar kanalıyla toplumsal katkı politikaların hayata geçirilmesi önem arz etmektedir. Bu çerçevede kurumumuzda Sürekli Eğitim Merkezi, Psikolojik Danışmanlık ve Rehberlik Uygulama Merkezi, Teknokent, Kamu-Üniversite-Sanayi İşbirliği Ofisi ve Döner Sermaye Birimi mevcut olup, kendi bünyelerinde çalışmalar yürütmektedir. Ayrıca kurumumuzun farklı birimlerindeki öğretim elemanları kendi alanlarıyla ilgili ildeki bazı STK ve odalar ile ortak projeler yürütmektedir.

Toplumsal katkı politikası, hedefleri ve stratejisi

Olgunluk Düzeyi: Kurumun tanımlı toplumsal katkı politikası, hedefleri ve stratejisi doğrultusunda yapılan uygulamalar bulunmaktadır. Ancak bu uygulamaların sonuçları değerlendirilmemektedir.

Kanıtlar

- [YD-006-BTÜ Toplumsal Katkı Politikası..doc](#)
- [Birimlerin Yaptığı Toplumsal Katkı Faaliyetleri.docx](#)
- [Toplumsal Katkı Faaliyetleri Kapsamında Yürütülen Ortak Projeler..docx](#)
- [Batman İli Hububat Lisanslı Depoculuk Fizibilite Raporu.pdf](#)
- [Batman İlinde Hidroponik Sistem \(Topraksız Tarım\) Serası.pdf](#)

Toplumsal katkı süreçlerinin yönetimi ve organizasyonel yapısı

Olgunluk Düzeyi: Kurumunda toplumsal katkı süreçlerinin yönetimi ve organizasyonel yapılanması Kurumsal tercihler yönünde ve tüm alanları kapsayıcı şekilde uygulamaya konularak bazı sonuçlar elde edilmiştir. Ancak bu sonuçlar izlenmemektedir.

Kanıtlar

- [Toplumsal Katkı Faaliyetlerini Yürüten Birimler.docx](#)

2. Toplumsal Katkı Kaynakları

Üniversitemiz tarafından, toplumsal katkı politika ve stratejileri doğrultusunda çeşitli toplum hizmetleri sunulmaktadır. Bu hizmetlerin sunumları; çeşitli araştırma ve uygulama merkezleri (Sürekli Eğitim Merkezi, Tarımsal Uygulama ve Araştırma Merkezi, Batman ve Çevresi Sosyal Araştırmalar Uygulama ve Araştırma Merkezi, vb.) aracılığıyla yapılmaktadır. Bu hizmet sunumlarının bazıları ücretsiz olarak sunulurken bazıları da gelir getirici bir hizmet olarak sunulmaktadır. Topluma yönelik etkinliklerden elde edilen gelirlerin bütçe yönetimi büyük ölçüde Üniversitemiz Döner Sermaye İşletme Müdürlüğü tarafından sağlanmaktadır.

Üniversitemiz toplumsal katkı amacıyla katılımcılara ücretsiz olarak sunduğu hizmetler için üniversite bütçesinden kaynak ayrılmaktadır. Bu tür hizmetlere örnek olarak; konferanslar, toplantılar, sağlık taramaları, araştırma projeleri, yayımlar, gönüllü danışmanlık vb. hizmetler sayılabilir. Üniversitemiz bu hizmetlerden bazılarını paydaşlarıyla ortak proje olarak gerçekleştirmektedir. Örneğin; il sağlık müdürlükleriyle ortak sağlık çalışmaları, il tarım müdürlükleriyle ortak çalışmalar, il milli eğitim müdürlükleriyle ortak çalışmalar, üniversite-endüstri ortaklıkları, kalkınma ajanslarıyla ortak çalışmalar, il yönetimleriyle ortak çalışmalar, il kültür müdürlükleriyle ortak çalışmalar vb. sayılabilir.

Kaynaklar

Olgunluk Düzeyi: Kurumun toplumsal katkı faaliyetlerini sürdürebilmek için uygun nitelik ve nicelikte fiziki, teknik ve mali kaynaklar birimler arası denge gözetilerek sağlanmaktadır. Ancak bu kaynakların kullanımına yönelik sonuçlar izlenmemektedir.

Kanıtlar

- [Toplumsal Katkı Faaliyetlerini Yürüten Birimler..docx](#)
- [Kurumlardan Sosyal Sorumluluk Projeleri İçin Sağlanan Kaynaklar.docx](#)

3. Toplumsal Katkı Performansı

Batman Üniversitesi Araştırma-geliştirme alanındaki etkinlik ve faaliyetlerin toplumsal katkıya dönüşebilmesi amacıyla görevli akademisyenlerini ve çeşitli alanlardaki araştırma personelini daimi biçimde teşvik ederek, içerisinde bulunan pek çok uygulama ve araştırma merkezi ile ilim ve insanlığa yararlar sağlayarak değer katmaya en üst düzeyde önem vermektedir. Kurumsal kalite güvence sisteminin toplumsal katkı sürecini değerlendirmesi önemli bir etmendir. Bu toplumsal katkı sürecinin değerlendirilmesi kurumun çeşitli strateji ve hedeflerinin ve bu hedeflerin ne şekilde gerçekleşeceğinin belirlendiği, bu uygulamaların nasıl gerçekleştiği ve çıktılarının her boyutta izlenerek değerlendirildiği ve sonuçların kontrol edilerek gereken iyileştirmelerin yapıldığı bir süreç olarak ele alınmaktadır.

Kurumsal kalite güvence kültürü, toplumsal katkı iç kalite sistemi bileşenlerinin en önemli öğelerindedir. Toplumsal katkı yükseköğretim kurumunun çeşitli birimleri ile ilişki içerisinde. Bu çerçevede sosyal bir etkiye sahip olarak öncü biçimde çeşitli toplumsal katkı etkinliklerine katılması büyük önem taşır. Yerel, bölgesel, ulusal veya uluslararası toplumsal katkı uygulamalarında yayın, hizmet, sosyal, sportif, sanatsal ve kültürel etkinlikler gerçekleştirilebilir.

1. Planlama

Öncelikli olarak, toplumsal katkı uygulamalarının planlanması gerçekleştirilmelidir. Toplumsal Katkı Politikası ile Toplumsal Katkı Stratejileri ve Hedefleri başlığı altında açıklandığı üzere planlama sürecinde dikkat edilmesi gereken ilkeler ve yapılması gerekenler şunlardır:

- Kurumun stratejik planının dikkate alınması
- Toplumsal katkıyla ilgili kanun yönetmelik ve ölçütlerin dikkate alınması
- Paydaş görüşlerinin alınması ve planlamaya yansıtılması
- Hedef ve toplumsal katkı çıktılarının belirlenmesi
- Toplumsal katkı politikaların belirlenmesi
- İçerik oluşturulması, öğrenme-öğretme süreçlerinin tasarlanması
- Rektörlüğün ilgili birimleri koordine etmesi
- Toplumsal katkı için ihtiyaç analizi yapılması
- Toplumsal katkı uygulamalarının planlanması
- Araştırma temelli bilgi ve etkinliklerin belirlenmesi
- Toplumsal katkı ortamının oluşturulması
- Toplumsal katkı veren birim kadrosunun oluşturulması

2. Uygulama

Uygulama toplumsal katkı için planlanan etkinliklerin gerçekleştirildiği süreçtir. Aşağıda uygulama sürecinde yapılması gerekenler yer almaktadır:

- Toplumsal katkı fonksiyonlarının gerçekleştirilmesi
- Toplumsal katkı uygulamalarının yapılması
- Etkinliklerin yapılması
- Toplumsal katkı için öğrenen merkezli çeşitli öğretim yöntem ve tekniklerinin uygulanması
- Pedagojik ve androgojik eğitim-öğretim ilkelerine ve yaşam boyu öğrenmeye yönelik öğretim-öğrenme süreçleri ve ölçme-değerlendirme

3. Kontrol Etme

Kontrol etme yapılan toplumsal katkı uygulamalarının ölçülmesi ve değerlendirilmesini kapsar. Aşağıda kontrol etme sürecinde yapılması gerekenler yer almaktadır:

- Niteliksel ve niceliksel yöntemlerle toplumsal katkı çıktılarının ölçülmesi ve değerlendirilmesi
- Katılımcı memnuniyeti
- Programın etkisinin değerlendirilmesi
- Paydaşların değerlendirmelerinin alınması
- Toplumsal katkının izlenmesi
- Toplumsal katkı uygulamalarının değerlendirilmesi
- Yıllık çevrimlerin kapatılması
- İlgili birimlerin toplumsal katkı uygulamalarının değerlendirilmesi
- İlgili birimlerin yıllık durum raporları
- Dört yıllık toplumsal katkı çevrimlerinin kapatılması

4. Önlem Alma

Kurumların toplumsal katkı etkinliklerini değerlendirdikten sonra yapmaları gereken süreçlerden birisi önlem alma bir başka deyişle iyileştirme çalışmaları yapmasıdır. Aşağıda Önlem alma sürecinde yapılabilecekler yer almaktadır:

- Toplumsal katkı politikalarının güncellenmesi
- Yeni toplumsal katkı etkinlikleri planlanması (toplumsal katkı çıktıların belirlenmesi yeni yöntem ve tekniklerin ve ölçme-değerlendirmelerin belirlenmesi)
- İç ve dış paydaş görüşlerinin toplumsal katkı çalışmalarına yansıtılması
- Toplumsal katkı uygulamalarının güncellenmesi
- Toplumsal katkı için yeni paydaşların belirlenmesi
- Toplumsal katkı ölçüt ve standartlarının güncellenmesi
- Yasal mevzuat değişikliği için öneriler sunulması

Toplumsal katkı performansının izlenmesi ve iyileştirilmesi

Olgunluk Düzeyi: Kurumda toplumsal katkı performansının izlenmesine ve iyileştirilmesine yönelik uygulamalar tüm alanları ve birimleri kapsar şekilde yürütülmektedir. Ancak bu uygulamaların sonuçları izlenmemektedir veya karar almalarda kullanılmamaktadır.

E. YÖNETİM SİSTEMİ

1. Yönetim ve İdari Birimlerin Yapısı

Üniversitemiz, temel yönetim yaklaşımı olarak insan odaklı olmayı benimsemekle birlikte bu yaklaşımın gereği olarak yönetim süreçlerinde katılımcılığı, şeffaflığı ve hesap verebilirliği temel ilke edinmiştir. Diğer taraftan insani değerlerle sahip nitelikli bir öğretim ile yenilikçilik ve gelişimcilik odaklı araştırma yapan bir kurum olmayı hedeflemektedir.

Üniversitemiz, benimsenen bu ilkeler ve değerler ışığında ilimizde bulunan kamu, özel sektör ve sivil toplum kuruluşlarıyla etkin iş birliği içerisinde. Kalite ve yenilik arayışı içerisinde eğitim-öğretim ve araştırma faaliyetlerinin niteliğinin artırılmasına yönelik çalışmalar devam etmektedir. Tüm bu çalışmalar, Üniversitemizin katılımcı, paylaşımcı ve profesyonel bir yönetim anlayışı içerisinde olduğunun somut göstergesidir. Ayrıca bölgesel kalkınmada öncülük yapma irade ve sorumluluğuna sahip olduğunu göstermektedir. Üniversitemizde operasyonel ve idari destek süreçlerinin planlanmasında stratejik planda yer verilen amaç ve hedeflere ilişkin faaliyet alanları dikkate alınmaktadır. Akademik ve idari personel ihtiyacı, belirli dönemlerde birimlerden alınan personel taleplerine göre karşılanmaktadır. Benzer şekilde, ARGE ile ilgili birimlerin altyapı talepleri de, bütçe imkânları ve stratejik hedefler dikkate alınarak karşılanmaya çalışılmaktadır.

Üniversitemizin idari teşkilatı, akademik ve idari yapıların organizasyonu, “Yükseköğretim Üst Kuruluşları ile Yükseköğretim Kurumlarının İdari Teşkilatı Hakkında Kanun Hükmünde Kararname” deki düzenlemelere uygun olarak oluşturularak, bu yapılar arasındaki iletişim de yine Yükseköğretim mevzuat hükümlerine uygun olarak sağlanmaktadır.

Bu kapsamda Batman Üniversitesi, 2547 sayılı Kanun’un;

13 üncü ve 15 inci maddeleri uyarınca, üniversite organlarını,

16 ncı ve 18 inci maddeleri uyarınca, fakülte organlarını,

19 uncu madde uyarınca, enstitü organlarını,

20 nci madde uyarınca, yüksekokul organlarını,

21 inci madde uyarınca da fakülte ve yüksekokullarda bölümlerini oluşturmuştur.

Bu yapılar arasındaki yetki ve sorumluluk paylaşımı da yine Yükseköğretim mevzuatı gereklerine uygun olarak yapılmış, her bir yapının başına mevzuatta tanımlanan usullere uygun olarak Dekan, Dekan Yardımcıları, Enstitü, Yüksekokul Müdürleri ve diğer yöneticiler atanmış, ilgili kurullar oluşturulmuştur. Böylece Yükseköğretim mevzuatına uygun bir yönetim sistemi kurulmuştur.

2547 sayılı Kanun’un 13 üncü maddesi uyarınca atanan Rektör, Batman Üniversitesi tüzel kişiliğinin temsilcisi, yönetim sisteminin başıdır. Rektör, bu sistemin, yönetim erkinin en yetkili kişisi olarak 2547 sayılı Kanun’un 12 nci maddesinde tanımlanan görevlerin yerine getirilmesinden sorumludur. Bu kapsamda Rektör; Batman Üniversitesi ve bağlı birimlerinin öğretim kapasitesinin rasyonel bir şekilde kullanılması ve geliştirilmesini, sunulan sosyal-egitsel hizmetlerin sağlanmasını, gerekli güvenlik önlemlerinin alınmasını, eğitim-öğretim, bilimsel araştırma ve yayım faaliyetlerinin ülke kalkınma plan, ilke ve hedefleri doğrultusunda planlanıp yürütülmesini, bilimsel ve idari olarak izleme ve denetim yapılmasını, bu görevlerin alt birimlere aktarılmasını; bütün faaliyetlerin eşgüdüm içinde yürütülmesini ve takip/kontrol sayesinde amaçlanan sonuçların alınmasını sağlar.

Batman Üniversitesi Rektörü, bu görevlerini iki Rektör Yardımcısı ve yine “Yükseköğretim Kanunu” çerçevesinde oluşturulan Senato ve Yönetim Kurulu ile birlikte yerine getirir.

Rektör yardımcıları; eğitim-öğretim, araştırma-geliştirme, idari ve mali işler, uluslararası ilişkiler, eşgüdüm-iletişim ve personelden sorumlu olup akademik-idari hizmetlerin sunumunda Rektöre yardımcı olurlar.

Senato; akademik ve idari konuda politika oluşturma ve karar almaya yönelik görev yapmaktadır. Batman Üniversitesi Senatosu, Rektör başkanlığında, rektör yardımcıları, fakülte dekanları, enstitü ve yüksek okul müdürleri, fakülte temsilcileri ile raportör

olarak görev yapan genel sekreter dahil toplamda 25 üyeden oluşmaktadır. 2547 sayılı Kanun'un 14 üncü ve 15 inci maddeleri ile "Üniversitelerde Akademik Teşkilat Yönetmeliği"nin 5 inci ve 6 ncı maddeleri gereğince Senato, her eğitim - öğretim yılı başında ve sonunda olmak üzere yılda en az iki defa toplanmak dışında, Rektörün gerekli gördüğü durumlarda da toplanabilir.

Yönetim Kurulu; yükseköğretim üst kuruluşları ile senato kararlarının uygulanmasında, belirlenen plan ve programlar doğrultusunda Batman Üniversitesi faaliyetlerinin uygulanmasının sağlanmasında Rektöre yardım eder. Üniversite Yönetim Kurulu Rektör başkanlığında iki Rektör Yardımcısı, altı dekanı, üç profesör temsilcisi ile raportör olarak görev yapan genel sekreter dahil toplamda 10 üyeden oluşmaktadır. Yönetim Kuruluna oy hakkı olmaksızın rektör yardımcıları da katılmaktadır.

Rektörlükçe yürütülecek hizmetlerin yerine getirilmesine bu yapıların yanı sıra Kalite Komisyonu, Eğitim Komisyonu, İş Sağlığı ve Güvenliği Komisyonu, Bologna Eşgüdüm Komisyonu, Bilimsel Araştırma Projeleri (BAP) Komisyonu ile diğer komisyonlar destek vermektedir.

Senatonun fakültelerdeki karşılığı olan Fakülte Kurulu ile Üniversite Yönetim Kurulunun karşılığı olan Fakülte Yönetim Kurulu, 2547 sayılı Kanun'un 17 nci ve 18 inci maddelerine göre oluşturulmuştur. Fakülte kurulları mevzuat gereği her yarıyıl başında ve sonunda toplanmakta olup Dekanlar gerekli gördüğü hallerde Fakülte Kurulunu toplantıya çağırılmaktadır.

2547 sayılı Kanun kapsamında enstitü ve yüksekokullarda oluşturulan yönetim yapısı da fakültelerdekine benzerdir. Enstitü Kurulu, enstitü müdürü, müdür yardımcısı ve anabilim dalı başkanlarından oluşmaktadır. Enstitü Yönetim Kurulu, ise enstitü müdürü, müdür yardımcısı ve enstitü kurulunca seçilmiş üç üyeden oluşmaktadır.

Her bir araştırma merkezine bir müdür atanmakta ayrıca araştırma merkezlerinde iş yüküne bağlı olarak görevlendirilen idari personel de sorumluluk üstlenmektedir.

İdari yapılanmanın başı olan Genel Sekreter, yasada tanımlanan görevlerini bir Genel Sekreter Yardımcısı ile yerine getirmektedir. İdari yapıda yer alan daire başkanları, müdürler, danışmanlar, hukuk müşaviri, uzmanlar, 657 sayılı Devlet Memurları Kanunu'na tabi memurlar ve diğer görevliler ile her fakültede dekana bağlı olarak fakülte idari yönetim örgütünün başında bulunan fakülte sekreteri, enstitü ve yüksekokullardaki enstitü veya yüksekokul sekreterleri idari süreçlerin yürütülmesinde genel sekreterliğe destek vermektedir.

Batman Üniversitesinde akademik ve idari yapılar arasındaki ilişkiler ve iletişim, ekte yer alan Batman Üniversitesi Organizasyon Şeması ve Ocak 2011 tarihli "Batman Üniversitesi İmza Yetkileri ve Evrak Akış Yönergesi" çerçevesinde yürütülmektedir. Bu çerçevede tüm birimler kurum içi ve kurum dışı yazışmalarını "Elektronik Belge Yönetim Sistemi" (EBYS) üzerinden gerçekleştirmekte, operasyonel aktivitelerin çoğu otomasyonla yürütülmektedir. Öğrenci işleri, insan kaynakları, idari ve mali işler, döner sermaye, kütüphane ve uzaktan öğretim büro yönetimi ile ilgili konular otomasyona dayalı bilgi sistemleriyle yönetilmekte ve izlenmektedir.

Üniversitemiz "Kamu İç Kontrol Standartları Uyum Eylem Planı"nı bütün yönleriyle uygulamaya geçirmek üzere öncelikle komisyonlar oluşturulmuş, bu amaçla Üniversitemiz web sayfasında "**İç Kontrol**" modülü eklenmiştir. Üniversitemizin iç kontrol sistem süreci ve belgelere <https://strateji.batman.edu.tr/Sayfalar/Idari-Birimler/Daire-Baskanliklari/Strateji-Gelistirme-Daire-Baskanligi/Ic-Kontrol-Sistemi/2232> adresinden ulaşılabilir. Batman Üniversitesinde İç Kontrol Sistemi'ne yönelik faaliyetler bu süreçleri etkili ve verimli bir biçimde yürütmek amacıyla hazırlanan "Ön Mali Kontrol Yönergesi" kapsamında yürütülmektedir.

İç kontrol ile ilgili süreçlerin etkin bir şekilde yürütülmesini sağlamak üzere bir "İç Kontrol Komisyonu" kurulmuş ve üyeleri belirlenmiştir. İç kontrol ve Batman Üniversitesi Kalite Güvencesi Sistemi kapsamında üniversitenin vizyon ve misyonu belirleyerek tüm birimlerin iş ve görev tanımları yapılmıştır. Bu kapsamda Üniversitenin faaliyet ve uygulamalarını yerine getirirken muhtemel riskleri belirleme ve bunlara karşı alınacak önlemleri tespit etmek amacıyla çalışmalar yapılmaktadır.

Öte yandan "Yükseköğretim Kurulu Bilimsel Araştırma ve Yayın Etiği Yönergesi" kapsamında "Üniversite Etik Kurulu ve Etik Kurul Yönergesi" Batman Üniversitesi Senatosunun kararıyla oluşturulmuş, "Etik Kodlar" tüm akademik ve idari personeli kapsayacak şekilde belirlenmiştir. Etik Kurulu olağan olarak yılda iki defa toplanmaktadır. Ancak ihtiyaç duyulması halinde Kurul Başkanının çağırısı ile de toplanan Kurul, Batman Üniversitesi mensupları ve birimlerinin; bilimsel araştırma, yayın, eğitim-öğretim, hizmet ve sanat etkinliklerinde ve toplum ile paydaşlarıyla ilişkilerinde etik ilkelere uyulmasını sağlamak, mevcut ilke ve kurallar çerçevesinde görüş bildirmek, gerektiğinde yeni ilke ve kurallar oluşturmak üzerine çalışmalar yapmaktadır.

Batman Üniversitesinde hassas görevlere ilişkin prosedürlerin belirlenmesi ve "İş Akış Şemaları ve Süreçleri"nin tüm birimleri kapsayacak şekilde hazırlanmasına yönelik çalışmalar devam etmektedir. Birim ve Kurum düzeyinde oluşturulan "Yıllık Eğitim Planları" kapsamında akademik idari tüm Üniversite personeli için ihtiyaç duyulan eğitim programları/bilgilendirme toplantıları/çalıştaylar vb. planlamalara uygun olarak yapılmaktadır. Personel ve öğrencilere yönelik olarak hazırlanan anketlerle hizmet sunumuna yönelik geri bildirimler alınmakta, uygulamadaki sorun alanları belirlenerek önlem alma ve iyileştirme çalışmaları yapılmaktadır. Türkiye'nin yönetim yapısının genel ilkeleri Anayasa'da belirlenmiştir. Buna göre; idare, kuruluş ve görevleriyle bir bütündür ve kanunla düzenlenir. İdarenin kuruluş ve görevleri "merkezden yönetim" ve "yerinden yönetim" esaslarına dayanır. Merkezi idarenin yerine getirmekle yükümlü olduğu kamu hizmetleri devlet kamu tüzel kişiliği tarafından planlanır ve yürütülür. Üniversitemizin yönetim ve idari yapılanmasında da bu yönetim modeli esas alınmıştır.

Yönetim modeli ve idari yapı

Olgunluk Düzeyi: Kurumun misyon ve stratejik hedeflerine ulaşmasını güvence altına alan yönetim modeli ve idari yapılanması, süreçlerle uyumlu olarak ve tüm birimleri/alanları (vakıf yükseköğretim kurumlarında mütevelli heyet ve tüm

yükseköğretim kurumlarında rektör yardımcıları ve danışmanlar dâhil olmak üzere) kapsayacak şekilde oluşturulmuştur ve bu doğrultuda yapılan uygulamalardan bazı sonuçlar elde edilmiştir. Ancak bu sonuçların izlenmesi yapılmamaktadır.

Kanıtlar

- [OŞ-001-BATMAN ÜNİVERSİTESİ ORGANİZASYON ŞEMASI.docx](#)
- [OŞ-002-BATMAN ÜNİVERSİTESİ AKADEMİK BİRİM ORGANİZASYON ŞEMASI.docx](#)
- [OŞ-003-BATMAN ÜNİVERSİTESİ İDARİ ORGANİZASYON ŞEMASI.docx](#)

Süreç yönetimi

Olgunluk Düzeyi: Kurumda tüm birimleri ve alanları kapsayacak şekilde tüm süreçler tanımlanmıştır ve tüm uygulamalar süreçler doğrultusunda uygulamalar gerçekleştirilmektedir. Ancak süreç performans sonuçları izlenmemekte veya süreç performans sonuçları karar almalarında kullanılmamaktadır.

Kanıtlar

- [PR-001 İç Tetkik Prosedürü .doc](#)
- [PR-002 Doküman Yönetim Prosedürü .doc](#)
- [PR-003 Uygunsuzluk Yönetimi, Düzeltici ve İyileştirici Faaliyetler Prosedürü.doc](#)
- [PR-004 Doküman Veri Prosedürü.doc](#)
- [PR-005 BTÜ Yönetim Gözden Geçirme Prosedürü.docx](#)
- [PR-006-Risk ve Fırsat Analiz Prosedürü.docx](#)

2. Kaynakların Yönetimi

Üniversitemizde kaynak yönetimi (mali, insan gücü, altyapı) bu konudaki mevzuat gereklerine (5018 sayılı Kamu Mali Yönetimi ve Kontrol Kanunu, 2914 sayılı Yükseköğretim Personel Kanunu, 657 sayılı Devlet Memurları Kanunu vd. ilgili mevzuat) uygun olarak yerine getirilmektedir.

Kurumda taşınır, taşınmaz ve mali kaynakların yönetimi üst yönetimin kararları doğrultusunda yürütülmektedir.

Taşınır işlemleri merkezi ortak otomasyon TKYS (Taşınır Kayıt Yönetim Sistemi) üzerinden yürütülmektedir.

Üniversitemizde taşınırlar "Taşınır Mal Yönetmeliği" hükümleri çerçevesinde kayda alınarak ilgili alanlarda etkin ve verimli uygulanması için gerekli özen gösterilmektedir. Taşınır kaynaklarının yönetim sorumluluğu, harcama yetkilisi uhdesine alınmıştır. Harcama yetkilisi ise gerçekleştirme görevlisi, taşınır kontrol yetkilisi ve taşınır kayıt yetkilileri aracılığıyla gecikmeye meydan verilmeksizin görevlerini yerine getirmektedir. Taşınır kayıtlarının sağlıklı, düzgün yönetilmesi, hesap verilebilirliğin sağlanması ve şeffaflık ilkesi doğrultusunda taşınır işlemleri, Maliye Bakanlığı tarafından geliştirilen ve kullanıma sunulan Taşınır Kayıt ve Yönetim Sistemi (TKYS) programı ile gerçekleştirilmektedir. Üniversitemiz uhdesinde bulunan cihaz alımlarında tekrarlılardan kaçınılması için TKYS programı yardımıyla alımların kontrolü edilmesini sağlamaktadır. Ayrıca bu program, Üniversitemiz yöneticilerinin şeffaflık ilkesi gereği hesap vermelerini de kolaylaştırmaktadır. Üniversitemiz tüm taşınır kayıtları Strateji Geliştirme Daire Başkanlığı bünyesinde konsolide edilerek kayıt altına alınmaktadır.

Üniversitemiz uhdesinde bulunan tüm taşınmaz kaynakların en etkin şekilde kullanılabilmesi için birimlerin ihtiyaçları doğrultusunda aynı taşınmazın farklı birimler tarafından ortak kullanımlarına uygun planlamalar yapılmasına özen gösterilmektedir. Ayrıca Üniversitemiz mülkiyetinde, yönetiminde ve kullanımında bulunan taşınmazlar, daha etkin ve verimli kullanılması amacıyla 2886 sayılı Devlet İhale Kanununun ilgili hükümleri doğrultusunda üçüncü kişilere kiralanmaktadır. Yine üniversitemiz kullanımında bulunan arazilerin, akademik birimlerin ihtiyaçlarına göre araştırma, uygulama ve deneme alanları olarak kullanılmak suretiyle atıl kalmalarının önlenmesi çalışmaları yapılmaktadır.

Taşınırların etkin ve verimli kullanılması amacı ile özellikle akademik ve idari personele (unvan ve üstlenmiş olduğu idari göreve göre) tahsis edilen taşınırların adet olarak dağıtımı belirli bir yönetmeliğe bağlanmalıdır. Bu hem bireyler arasındaki çatışmayı önleme konusunda etkili olacak hem de ikili ilişkilerden kaynaklanan bireysel taşınır edinmeyi engelleyecektir. Ayrıca taşınırların unvan, yetki ve yapılan işe göre tek tip (renk, biçim, sayı vb.) olması bireyler arasındaki ilişkileri düzenleyici bir etki oluşturacaktır.

2.1. İnsan Kaynakları Yönetimi

Üniversitemizde akademik kadroların yönetimi bölüm başkanlıkları, idari kadroların yönetimi de genel sekreterlik tarafından gerçekleştirilmektedir. Akademik ve idari tüm personelin işe alınması/atanması mevzuat ile düzenlendiğinden kurumda personelin gerekli yetkinliğe sahip olması mevzuat sınırları dahilinde güvence altına alınabilmektedir.

Üniversitemiz idari ve destek birimlerinde görev alan personelin eğitim ve liyakatlarının üstlendikleri görevle uyumlu olmasını sağlamak için özel düzenlemeler bulunmaktadır.

Batman Üniversitesi idari personel kadroları ihtiyaca göre belirlenmekte, Üniversite tarafından belirlenen kadro unvanını ve pozisyonlarına atama merkezi olarak gerçekleştirilen Kamu Personeli Seçme Sınavı (KPSS) sonuçlarına dayanılarak yapılmaktadır.

Üniversitemiz bünyesinde yer alan insan kaynaklarının bilgi, yetkinlik ve kendini geliştirme açılarından iyileştirilme çalışmalarıyla birlikte kalite düzeyinin gelişimi ve artırılması son derece önemsenmektedir. Bu çerçevede akademik personel için bilimsel araştırma projeleri ve yayınlara mevzuat çerçevesinde çeşitli destekler sağlanarak teşvik çalışmaları yapılmaktadır. İdari personelin gelişimi için ise hizmet içi eğitim programları uygulanmakta; ayrıca liyakate göre kariyer yapma imkanları da sunulmaktadır. Belirtilen amaçlar doğrultusunda, üniversitemizin insan kaynaklarının etkin ve verimli olabilmesi için personelin bilgi, beceri ve yeteneklerine uygun pozisyonlarda istihdam edilmelerine; bilgi ve beceri donanımlarının artırılmasına yönelik kurum içi ve kurum dışı eğitim çalışmaları yapılmaktadır. Ayrıca bu alanlarda kariyer yapmalarına ilişkin çalışmalar da sürdürülmektedir.

2.2. Finansal Kaynakların Yönetimi

Mali kaynakların yönetiminde tüm ihtiyaçlar üniversitemizin stratejik amaçları doğrultusunda belirlenmektedir. Şeffaf ve hesap verebilir bir yönetim modelini benimseyen üniversitemizde bütçe harcamalarının öncelikleri "Stratejik Plan"da ortaya konduğu gibi talep ve ihtiyaçların önceliklerine göre belirlenmektedir. Bu doğrultuda üniversitemizin misyonuna uygun olarak tüm ihtiyaçlarının karşılanması açısından mali kaynakların yönetiminde etkinliğini sağlamak için Stratejik Plan ve Performans Programı ile paralel olacak şekilde harcama birimlerinden ihtiyaçlar doğrultusunda bütçe teklifleri alınmaktadır. Tahsis edilen bütçe ödenekleri ise Ayrıntılı Finansman Programı ile harcama birimlerine üçer aylık serbest dönemler itibari ile kullanılmaktadır. Yıl içerisinde belirli dönemlerde yapılan değerlendirmeler sonunda harcama birimlerinin ihtiyaçlarına göre

birimler arası ekleme, aktarma ve öz gelir karşılığı ödenek kaydı yapılmaktadır. Mevzuat ya da bütçeye uygun olmayan durumlarda ilgili birimlere geri bildirimlerde bulunarak düzeltilmelere gidilmektedir.

Bütçe hazırlık ve uygulama işlemleri ile muhasebe uygulama işlemleri, e-bütçe, BKMYBS, MYS, KBS vs. otomasyon sistemleri üzerinden gerçekleştirilmektedir. Bütçe ile verilen ödeneklerin etkin ve verimli kullanımının sağlanması bakımından; Kamu İç Kontrol Standartları Kontrol Faaliyetleri Standartlarının 7 nci standardı ile her birim tarafından, süreç kontrolüne dayanan iş akış şemaları, bir önceki işlemin kontrolünü içerecek şekilde hazırlanmıştır. Kontrol Faaliyetleri Standartları görevler ayrılığı ilkesince hesap işlemlerinin yapılması, uygulanması ve kontrol edilmesi, farklı kişilerce yapılmaktadır.

Ayrıca harcama birimlerinin harcamaları Strateji Geliştirme Daire Başkanlığı tarafından limit içi olanlar ön mali kontrole, limit dışı olanlar ise kontrole tabi tutularak harcamaların takibi yapılmaktadır. Harcama birimleri, tahsis edilen ödenekleri, 5018 sayılı "Kamu Mali Yönetim ve Kontrol Kanunu" gereğince bütçe uygulama tebliğlerinde belirlenen usul ve esaslara göre planlamaktadırlar. Ancak ilgili bütçe yılında planlama dışında yeni bir hizmet ihtiyacının doğması, tahsis edilen ödenegin yetersizliği veya zorunlu tüketim harcaması gibi acil ihtiyaçların olması durumunda, harcama birimlerinin talepleri üzerine, Strateji Geliştirme Daire Başkanlığınca ödenek ihtiyacının temini sağlanmaktadır. Ödenek yokluğu veya eksikliği nedeniyle kurumun acil hizmetlerinin aksamasına müsaade edilmemektedir. İlgili bütçe yılı içindeki ilave ödenek ihtiyaçları, net finansman, öz gelir karşılığı ödenek, bütçe içi aktarma veya Maliye Bakanlığından yedek ödenek teminiyle sağlanmaktadır. Bu amaçla ihtiyaç duyuldukça net finansman yararlanılmaktadır.

Stratejik plan doğrultusunda verilecek/alınacak hizmetler belirlenen öncelik sırasına göre performans programına alınmakta ve programda belirlenen hedeflerin gerçekleştirilmesi için titizlik gösterilmektedir. Kaynakların etkin ve verimli kullanılması için üst yönetim ve birimler arasında koordineli çalışmaya önem verilmektedir.

Gelişim aşamasında olan üniversitemize tahsis edilen bütçenin önemli kısmı, çevre koşullarının iyileştirilmesi ile eğitim-öğretim daha etkin ve verimli sağlanması için fiziki şartların geliştirilmesine harcanmaktadır. Bunun yanı sıra bütçemizin önemli bir kısmı da üniversitelerin varoluş gayesi olan öğrencilerin sosyal, kültürel ve akademik gelişimlerinin desteklenmesi amacıyla kullanılmaktadır. Ödenekler; ekonomik kodun dördüncü düzeyinde detaylandırılarak birimlerden bu doğrultuda harcama yapmaları ve takibi istenmektedir. Ayrıca, dışarıdan alınan her türlü destek hizmetlerine ilişkin kriterler, sözleşme veya şartnameler ile belirlenmektedir. Belirlenen ölçütlere uygunluk ise ilgili kabul komisyonu tarafından denetlenmektedir.

Üniversite bütçesine ek gelir kaynağı ve bütçe desteği sağlamak açısından atıl durumda bulunan iş yeri, cafe vb. yerlerin kiraya verilmesi suretiyle kira geliri elde edilmesi planlanmaktadır. Özellikle şehir merkezine 14 km uzaklıkta bulunan Batı Raman Kampüsünde bu tür yerlerin faaliyete geçirilmesi hem öğrenci ve personel ihtiyaçlarının giderilmesine yardımcı olacak hem de üniversite bütçesine ek bir gelir kaynağı sağlayacaktır. Ayrıca her iki kampüste boş olan alanlara çok amaçlı küçük çaplı büfeler yapıp kiraya verilmesi planlanmaktadır. Bunun yanı sıra üniversitemiz tarafından kırtasiye, fotokopi çekim merkezi gibi bazı küçük ölçekli iş yerleri açılarak üniversiteye ek bir gelir kaynağı sağlanmak istenmektedir.

İnsan kaynakları yönetimi

Olgunluk Düzeyi: Kurumun insan kaynakları politikası ve stratejik hedefleri ile uyumlu olarak, insan kaynakları süreçleri doğrultusunda uygulamalar bulunmaktadır ve bu uygulamalardan bazı sonuçlar elde edilmiştir. Ancak bu uygulamaların sonuçları izlenmemekte veya karar almalarda kullanılmamaktadır.

Kantlar

- [PR-010 BTÜ İnsan Kaynakları Yönetimi Prosedürü...docx](#)
- [PR-011 BTÜ Hizmet İçi Eğitim Prosedürü...docx](#)
- [FR-187-PERFORMANS DEĞERLENDİRME FORMU-YÖNETİCİ VE ÇALIŞAN.1 docx.docx](#)
- [FR-188-PERFORMANS DEĞERLENDİRME FORMU-YÖNETİCİ.1 docx.docx](#)
- [1.BTÜ İDARİ PERSONEL PERFORMANS DEĞERLENDİRME KRİTERLERİ UYGULAMA USUL ESASLARI.doc](#)
- [2.ÜST AMİRE İLİŞKİN PERFORMANS DEĞERLENDİRME FORMU.docx](#)
- [3.PERSONELİN ÜST AMİRİNİ DEĞERLENDİRME FORMU.docx](#)
- [4.PERSONELE İLİŞKİN PERFORMANS DEĞERLENDİRME FORMU.docx](#)
- [5.İŞ ARKADAŞLARININ PERSONELİ DEĞERLENDİRME FORMU.docx](#)

Finansal kaynakların yönetimi

Olgunluk Düzeyi: Kurumun stratejik hedefleri ile uyumlu olarak, tanımlı süreçlere göre finansal kaynakların yönetimine ilişkin uygulamalar bulunmaktadır ve bu uygulamalardan bazı sonuçlar elde edilmiştir. Ancak bu uygulamaların sonuçları izlenmemekte veya karar almalarda kullanılmamaktadır.

Kantlar

- [Finansal Kaynak Gider Dağılımı.docx](#)
- [Finansal Kaynaklar Gelir Dağılımı.xls](#)

3. Bilgi Yönetim Sistemi

Üniversitemiz, yönetsel ve operasyonel faaliyetlerinin etkin yönetimini güvence altına alabilmek üzere gerekli bilgi ve verileri periyodik olarak topladığı, sakladığı, analiz ettiği ve süreçlerini iyileştirmek üzere kullandığı entegre bilgi yönetim sistemleri kullanılmakta olup,

E- Bütçe Sistemi MYS (Muhasebe Yönetim Sistemi)

KYS (Kimlik Yönetim Sistemi)

Personel Otomasyonu

Öğrenci Bilgi Sistemi

Bilgisayar işletim sistemi lisansları (Windows)

ESET anti virüs programı

Windows Server

Microsoft Office (Mail Programı)

Elektronik Belge Yönetim Sistemi – e-imza (EBYS)

Öğretim Üyeleri Portalı

İçerik Yönetim Sistemi

Personel Bilgi Sistemi

Web Sayfası Hizmetleri

BAP Koordinatörlüğünde bilgi yönetim sistemi olarak bap@batman.edu.tr Otomasyon sistemi kullanılmakta olup, sistem öğretim üyelerimizce yürütülen projelere ilişkin hizmet vermektedir.

3.1. Bilgi Yönetim Sistemi

Öğrenci Otomasyon Sistemi, öğrenci başvurularının alınması ve analiz ve raporlama işlemlerini gerçekleştirmek için iyileştirilmiştir. Tüm öğrenci istatistikleri bu sistemden elde edilebilmektedir. Mezunlara yönelik takip işlemleri Öğrenci İşleri Daire Başkanlığınca yürütülmektedir.

Anahtar performans göstergelerinin değerleri on-line anketler, otomasyon programlarından elde edilen raporlar, yüz yüze yapılan görüşmeler, manuel anketler aracılığıyla toplanarak değerlendirilmektedir. Faaliyet Raporları, iç yazışmalar, toplantılar, birim sunumları, kamuoyu bilgilendirmeleri ve web sitesi üzerinden paylaşılmaktadır.

E- Bütçe Sistemi, MYS (Muhasebe Yönetim Sistemi), Personel Otomasyonu, Öğrenci Bilgi Sistemi, Microsoft Office (Mail Programı), Elektronik Belge Yönetim Sistemi – e-imza (EBYS), Personel Bilgi Sistemlerinden üretilen raporlarla desteklenmektedir.

Kurumsal iç ve dış değerlendirme sürecine yönelik bilgiler önceden planlanmıştır. İç değerlendirme yılda 2 kez Kurum personeli tarafından İç Tetkik suretiyle yapılmaktadır. Dış değerlendirme çalışmaları ise devam etmektedir. Tetkik Programı tüm birimlere bildirilmektedir.

Otomasyonlarda her kullanıcının kendi belirlediği şifresi ve kullanıcı adı bulunmaktadır. Ayrıca bu otomasyon programları belirli aralıklarla yedeklenmektedir. Bilişim güvenliği konusunda çıkarılmış olan 5651 sayılı kanuna bağlı yönetmeliklerle çerçevesi tanımlanmış olan yükümlülükler sistemimizde sağlanmaktadır. Ayrıca TUBİTAK ULAKBİM tarafından yayınlanan kullanım politikası rehber alınarak hizmetler kesintisiz sürdürülmektedir.

Toplanan verilerin güvenliği, gizliliği ve güvenilirliği; otomasyon sistemi ve birim arşiv bürosu üzerinden yürütülmekte olup otomasyon sistemi şifreli olmakla beraber ikinci ve üçüncü şahıslara kullanım olanağı sağlamamaktadır. Yazı, fax, telefon ile talep edilen hizmetlere ait süreçlerde gerekli güvenlik sorgulaması yapılmadan işlem yapılmamaktadır. Arşiv bürosu kapalı tutulup yirmi dört saat kamera gözetimindedir. Mesai saatleri içerisinde arşiv ile alakalı yapılan iş ve işlemlere ait kontroller arşiv görevlisi tarafından denetlenmektedir.

Kurumda yapılan her türlü mali karakterli işlemler, yazışma, talimat, prosedürler kayıt altına alınmaktadır. Elektronik ortamda üretilen bilgiler periyodik olarak yedeklenmektedir. Diğer çalışmalar doküman olarak birim arşivlerinde muhafaza edilmektedir.

3-2 Bilgi güvenliği ve güvenilirliği

Üniversitemizde bilgi güvenliğini ve güvenilirliğini sağlamaya yönelik süreçler ve uygulamalar sistematik olarak izlenmekte ve izlem sonuçları paydaşlarla birlikte değerlendirilerek önlemler alınmaktadır.

Üniversitemiz bünyesinde; Ağ güvenliği için donanım ve lisanslı yazılımlar kullanılmakta, masaüstü bilgisayarlar için lisanslı anti virüs programları kullanılmaktadır.

Üniversitemize ilişkin tüm bilgi ve kayıtlar üniversitemiz uhdesinde ve kontrolünde lisanslı ve korumalı programlar aracılığı ile gerçekleştirilmektedir. Bu programlar aşağıda sıralanmıştır.

1. Proliz yazılım sistemi;
2. Netiket yazılım sistemi,
3. e-BAP 38/42 yazılım sistemi,
4. BKMYBS, MYS, e-bütçe,
5. Elektronik Belge Yönetim Sistemi
6. PDKS (Personel Devam Takip ve Kontrol Sistemi)
7. Yemekhane Para Yükleme Sistemi
8. Araç Hızlı Geçiş Sistemi Programı
9. Dergi Otomasyonu
10. Video Konferans Yönetimi Yazılımı
11. GLPI (Arıza Kayıt ve Takip Sistemi)
12. EsetNOD32 Anti Virüs Yazılımı
13. Ek Ders Hesaplama Modülü
14. AutoCad Çizim Programı
15. Loglama Yazılımı
16. Veri Yedekleme ve Replikasyon Yazılımı
17. VMvare Sanallaştırma Yazılımı
18. ISO 27001 Süreç Takip Yazılımı

19. Sistem Odası Erken Uyarı Sistemi
20. Observium İnternet Ağı İzleme Yazılımı
21. Cacti Ağ Cihazları İzlem Yazılımı
22. WebCollab Proje Yönetim Programı
23. Checkpoint Güvenlik Duvarı
24. Mail Sunucusu
25. Web Sunucusu
26. Yazılım Sunucu Yönetimi
27. DNS Sunucusu
28. Kablosuz Ağ Sunucusu
29. Kütüphane Güvenlik Sistemleri Otomasyonu
30. DHCP Sunucusu

Otomasyon Sisteminin güvenliği, ISO 27001 (Bilgi Güvenliği Yönetim Sistemi) ile güvence altına alınmıştır.

Toplanan veriler Üniversitemiz Bilgi İşlem Daire Başkanlığı tarafından Sistem Odasında konumlu cihazlarda tutulmakta ve üçüncü şahıslarla paylaşılmamaktadır.

Toplanan verilerin güvenliği, gizliliği ve güvenilirliği; otomasyon sistemi ve birim arşiv bürosu üzerinden yürütülmekte olup otomasyon sistemi şifreli olmakla beraber ikinci ve üçüncü şahıslara kullanım olanağı sağlamamaktadır. Yazı, fax, telefon ile talep edilen hizmetlere ait süreçlerde gerekli güvenlik sorgulaması yapılmadan işlem yapılmamaktadır. Arşiv bürosu kapalı tutulup yirmi dört saat kamera gözetimindedir. Mesai saatleri içerisinde arşiv ile alakalı yapılan iş ve işlemlere ait kontroller arşiv görevlisi tarafından denetlenmektedir.

Web tabanlı uygulamalar SSL Sertifikası ile güvenli olarak kullanılmakta ve İnternet altyapısı güvenliği güvenlik duvarı ile sağlanmaktadır.

Kurumda yapılan her türlü mali karakterli işlemler, yazışma, talimat, prosedürler kayıt altına alınmaktadır. Elektronik ortamda üretilen bilgiler periyodik olarak yedeklenmektedir. Diğer çalışmalar doküman olarak birim arşivlerinde muhafaza edilmektedir.

Entegre bilgi yönetim sistemi

Olgunluk Düzeyi: Kurumda tüm alanları kapsayan, tüm süreçleri destekleyen (eğitim-öğretim, araştırma-geliştirme, toplumsal katkı, kalite güvencesi) ve entegre bilgi yönetim sistemi bulunmaktadır ve bu sistemin kullanılması yönünde bazı uygulamalar bulunmaktadır. Ancak bilgi sistemi karar almalarında kullanılmamaktadır ve sistemin kullanımıyla ilgili sonuçlar izlenmemektedir.

Kanıtlar

- [7.İLETİŞİM YÖNERGESİ.pdf](#)
- [6.BTÜ BİLGİSAYAR, AG VE BİLİŞİM KAYNAKLARI KULLANIM YONERGESİ.pdf](#)
- [PR-015 BTÜ Bilgi İşlem sistemleri Prosedürü.docx](#)
- [Batman Üniversitesi Bilgi Yönetimi Politikası.pdf](#)

Bilgi güvenliği ve güvenilirliği

Olgunluk Düzeyi: Kurumda bilgi güvenliği ve güvenilirliğinin sağlanmasına yönelik bütünlük uygulamalar bulunmakta ve bu uygulamalardan bazı sonuçlar elde edilmektedir. Ancak bu uygulamaların sonuçları izlenmemekte veya karar almalarında kullanılmamaktadır.

Kanıtlar

- [ISO 27001 Sertifikası.jpg](#)

4. Destek Hizmetleri

Üniversitemiz birimlerinde gerçekleştirilecek faaliyetlere yönelik olarak ihtiyaçların belirlenmesinin ardından satın alma faaliyetleri hazırlanan iş akışları doğrultusunda gerçekleştirilmektedir.

Üniversitemiz birimleri tarafından satın alınan mal ve hizmetler, insan kaynakları, altyapı ve çalışma ortamı ile ilgilidir ve kaliteyi doğrudan etkilemektedir. Satın alma faaliyetleri harcama yetkilisinin onayına bağlı olarak ilgili yasal mevzuatlara uygun süreçler doğrultusunda yapılmaktadır.

Üniversite bünyesinde nihai hizmeti direkt etkileyen malzemelerin kontrolü seçilen Muayene Kabul Komisyonlar tarafından yapılır ve sonuçlar hakkında rapor hazırlanır. Kontrol sonucu kabul edilen ürünler ilgili kullanıcılara yönlendirilir. Kontrol sonucu red edilen ürünler tedarikçi firmaya geri gönderilir.

Tedarikçi performansları yılda en az 1 kere tedarikçiden hizmet alan birimler tarafından değerlendirilir ve Tedarikçi Listesi formu en az yılda/1 kez güncellenir. Tedarikçi performans değerlendirme sonucu çıkan uygunsuzluklar ile ilgili olarak değerlendiriciler tarafından performansı yeterli görünmeyen ve uygunsuz olanlar Tedarikçi Listesinden çıkarılır ve tedarikler çok uygun olan

firmedan yapılır.

Hizmet ve malların uygunluğu, kalitesi ve sürekliliği

Olgunluk Düzeyi: Kurumda, dışarıdan temin edilen tüm mallardan ve destek hizmetlerinden beklenen kalite düzeylerinin iç kalite güvence sistemi kapsamında planlanması, değerlendirilip iyileştirilmesi yönünde uygulamalar gerçekleştirilmektedir. Ancak bu uygulamaların sonuçları izlenmemekte veya karar almalarında kullanılmamaktadır.

Kanıtlar

- [PR-009 BTÜ Satın Alma Prosedürü.docx](#)
- [FR-172-Tedarikçi Firma Değerlendirme Formu.docx](#)
- [FR-171-Tedarikçi Listesi Formu.docx](#)

5. Kamuoyunu Bilgilendirme ve Hesap Verebilirlik

5.1. Kamuoyunu bilgilendirme

Üniversitemiz tarafından yapılan her türlü faaliyet, Üniversitemiz web sayfası ve kurumsal sosyal medya adreslerinden duyurulmaktadır. Bu kapsamda gerek eğitim-öğretim, gerekse araştırma ve yönetim süreçlerine ilişkin etkinlikler düzenli bir şekilde yayınlanmakta ve kamuoyunun bilgisine sunulmaktadır. Kamuoyuyla paylaşılan bazı bilgiler şunlardır:

[Stratejik Planlar](#)

[Faaliyet Raporları](#)

[Kurumsal Mali Durum ve Beklentiler Raporu](#)

[Performans Programları](#)

[Yatırım İzleme ve Değerlendirme Raporları](#)

[Bilimsel Araştırma Projeleri Koordinatörlüğü Kapsamındaki Proje Destekleri](#)

Bunun dışında, Üniversitemiz Rektörü Prof. Dr. Aydın DURMUŞ, görsel ve yazılı medya aracılığı ile kurumumuzun hedefleri ve faaliyetleri konusunda kamuoyunu bilgilendirmektedir. Bu kapsamda yazılı basın demeçleri yoluyla Üniversitemiz hakkında güncel bilgiler ve yürütülen projeler duyurulmaktadır. Ayrıca üniversitemiz tarafından periyodik olarak yayınlanan bültenlerden ve etkinliklere ilişkin duyuru afiş ve broşürler yardımıyla web sayfası aracılığıyla da kamuoyu bilgilendirmeleri yapılmaktadır. Üniversitemizin web sayfası ve basılı dokümanlar aracılığıyla kamuoyuyla paylaşılan tüm bilgilerin güncel, doğru ve güvenilir olması için birimlerden alınan bilgiler, birim yöneticileri tarafından değerlendirilmekte ve birimler arasında sağlanan koordinasyon ile bu bilgiler ilan edilmektedir.

5.2. Hesap verme yöntemleri

Kalite ve iç kontrol çalışmaları kapsamında, iç ve dış değerlendirmeler sonucunda tespit edilen eksiklikler giderilerek, yönetim ve idari sistemin etkinliği sağlanmaktadır. “Kamu İdaresi Hesaplarının Sayıştay’a verilmesi ve Muhasebe Birimleri ile Muhasebe Yetkililerinin Bildirilmesi Hakkında Usul ve Esaslar” ile “Genel Yönetim Muhasebe Yönetmeliği” kapsamında kamu idarelerince düzenlenerek kamuoyunun bilgisine sunulacak olan tablolar, Üniversitemiz Strateji Geliştirme Daire Başkanlığı web sayfasında (<https://strateji.batman.edu.tr/>) düzenli olarak güncellenerek kamuoyuna ilan edilmektedir.

2 Kasım 2018 tarih ve 30583 sayılı Resmi Gazete’de yayımlanan “Devlet Yükseköğretim Kurumlarında Öğretim Elemanı Norm Kadrolarının Belirlenmesine ve Kullanılmasına İlişkin Yönetmelik’in 4 üncü maddesinin 2 nci fıkrası uyarınca “Yükseköğretim kurumları, asgari kadro sayısının iki katına kadar norm kadro planlaması yapabilir. Yükseköğretim Kurulu tarafından Bölgesel Kalkınma Odaklı Misyon Farklılaşması ve İhtisaslaşma kapsamında belirlenen yükseköğretim kurumları, ihtisas alanlarıyla doğrudan ilgili birimleri için asgari kadro sayısının üç katına kadar; Araştırma Üniversitesi olarak belirlenen yükseköğretim kurumları ise dört katına kadar norm kadro planlaması yapabilir. Araştırma Üniversiteleri tarafından planlama yapılırken önlisans ve lisans programlarındaki öğrenci sayısı, lisansüstü programlardaki öğrenci ve mezun sayısı, programların yürütülmesindeki ders ağırlıkları, araştırma ve geliştirme ile hizmet sunumu gibi akademik faaliyetler çerçevesinde değerlendirilecek hususlar dikkate alınır. Bu fıkra kapsamında asgari kadro sayısı dışındaki norm kadro planlamalarında ilgili anabilim/anasanat dalı ve bölüm başkanının talebi ile ilgili meslek yüksekokulu, konservatuvar, yüksekokul, fakülte ve enstitü kurulunun uygun görüşü aranır.” ifadesi yer almaktadır (<http://www.resmigazete.gov.tr>).

Ayrıca üniversitemiz birimlerinde ihtiyaç duyulan norm kadro planlaması yapılarak üniversitemiz web sayfasında (<https://www.batman.edu.tr/>) kamuoyuna duyurulmuştur. Eğitim ve öğretimde fırsat eşitliği ve şeffaflık gereği, yurt içi ve yurt dışı öğrenci değişim programları başvurularına yönelik ilanlar Üniversitemiz web sayfasında (<https://www.batman.edu.tr/>) duyurulmaktadır.

Kamuoyunu bilgilendirme

Olgunluk Düzeyi: Kurumun kamuoyunu bilgilendirmek üzere belirlediği ilkeler ve süreçler doğrultusunda, tüm alanları kapsayan kamuoyunu bilgilendirme uygulamalarından bazı sonuçlar elde edilmiştir. Ancak bu uygulamaların sonuçları izlenmemekte veya karar almalarında kullanılmamaktadır.

Kanıtlar

- [Batman Üniversitesi Kamuoyu Bilgilendirme Kanalları.docx](#)

Hesap verme yöntemleri

Olgunluk Düzeyi: Kurumun hesap vermek üzere benimsemiş olduğu ilkeler ve süreçler doğrultusunda yaptığı uygulamalardan bazı sonuçlar elde edilmiştir. Ancak bu uygulamaların sonuçları izlenmemekte veya karar almalarda kullanılmamaktadır.

SONUÇ VE DEĞERLENDİRME

Batman Üniversitesinin, 2019 yılına ait Kurumsal İç Değerlendirme kapsamındaki dört temaya ilişkin başarılı yönler ile iyileştirmeye / geliştirmeye açık yönler, özet olarak aşağıda belirtilmektedir.

Kalite Güvence Sistemi

Batman Üniversitesinin 2018-2022 Stratejik Planı ve bu plandaki stratejik hedefleri, Üst Yönetici tarafından onaylanarak yürürlüğe girmiştir. Performans göstergelerine ilişkin veriler, altı aylık periyotlarla izlenmekte ve elde edilen sonuçlar Stratejik Plan İzleme ve Değerlendirme Raporunda belirtilmektedir.

Kalite Güvence Sisteminin yapılandırılması ve uygulanması amacıyla, “Batman Üniversitesi Kalite Komisyonu ve Kalite Koordinatörlüğü Yönergesi” yürürlüğe girmiş, yönerge doğrultusunda Batman Üniversitesi Kalite Komisyonu kurulmuş ve Kalite Koordinatörü görevlendirilmiştir. Üniversite, Kalite Komisyonu, Kalite Politikası ve Kalite Hedeflerini belirleyerek yayınlamıştır.

Kalite Koordinatörlüğü Birimi, ISO 9001- 2015 standardına uygun Kalite Güvence Sisteminin yapılandırılması ve uygulanması çalışmalarına başlamıştır. Kaliteye ilişkin çalışmaların, Stratejik Plan ile uyumlu olmasına özen gösterilmektedir. Kalite kültürünün benimsenmesi ve yaygınlaşmasına ilişkin faaliyetler, akademik ve idari birim kalite temsilcilerinin katkılarıyla sürdürülmektedir. Kalite Yönetim Sistemi’ne ilişkin “Kalite El Kitabı”, prosedür, talimat vb. kalite dokümanlarını hazırlama ve mevcut dokümanların revize çalışmaları devam etmektedir.

Üniversitemiz, uluslararasılaşma faaliyetlerine önem vermektedir. ECHE (Erasmus Charter for Higher Education) belgesi alınarak Uluslararasılaşma Stratejisi hayata geçirilmiştir. Uluslararasılaşma kapsamında farklı ulusal ve uluslararası protokollere imza atılmış, öğrencilerimizin ve personelimizin söz konusu değişim programlarından yararlanması sağlanmıştır.

Üniversitemiz, iç ve dış paydaşlardan gelen geri bildirimler ve yapılan anketler doğrultusunda iyileştirme çalışmalarını sürdürmektedir. Ancak PUKÖ döngüsü henüz istenilen düzeyde uygulanamamaktadır.

Üniversitemizde, mezun öğrencileri takip sistemi yapılandırılmıştır. Sistemin uygulamaya alınması için çalışmalar devam etmektedir.

Eğitim – Öğretim

Eğitim- öğretim programları, akademik bölümün / programın öğretim üyeleri tarafından tasarlanmakta, önce fakülte / enstitü / yüksekokul kurullarında, sonra Üniversite Senatosunda onaylanarak yürürlüğe girmektedir. Farklı disiplinleri tanıma fırsatı veren seçmeli derslere eğitim programlarında yer verilmektedir. Tasarım aşamasında, ilgili öğretim üyelerinin deneyimleri, aynı alanda eğitim – öğretim yapan yurt içi ve yurt dışı üniversitelerin programları, Yükseköğretim Kurulu Başkanlığı’nın (YÖK) çerçeve yönetmelikleri ve toplumun beklentileri göz önünde bulundurulmaktadır. Öğrenci stajları dahil, her dersin AKTS kredisi belirlenmekte ve ilgili programlarda ilan edilmektedir.

Her yarıyıl sonunda, öğrenci memnuniyetini ölçmek adına anket yapılmasına ve değerlendirme sonuçlarının eğitim-öğretim programlarını iyileştirme ve geliştirme çalışmalarında kullanılmasına karar verilmiştir. Ayrıca dış paydaşların (işveren, iş dünyası ve meslek örgütü temsilcileri, mezunlar vb.) programların güncellenmesi sürecine katılımını sağlamak adına çalışmalar başlatılmıştır.

Öğretim üyeleri akademik uzmanlık alanlarına en uygun derslerde görevlendirilmektedir. İhtiyacın karşılanamaması durumunda, akademik uzmanlığı dersin içeriğine uygun olan yetkin kişiler ders vermek üzere dışarıdan davet edilmektedir. Eğitim-öğretim sürecinin etkili bir şekilde sürdürülebilmesi ve yeni programların açılması sebebiyle stratejik plan çerçevesinde yeni akademik kadrolara ihtiyaç duyulmaktadır.

Yarıyıl sonlarında öğrencilerle yapılan ders memnuniyet anketi ile eğitim kadrosunun performansı izlenebilmektedir. Akademik personelin altı aylık dönemlerde (Ocak-Haziran ve Temmuz-Aralık) beyan ettiği “Hedeflenen – Gerçekleşen Akademik Faaliyet” verileri ve yılsonlarında hazırlanan faaliyet raporları ile eğitim kadrosunun performansı değerlendirilmektedir.

Hizmet binaları özel yaklaşım gerektiren öğrencilere yönelik olarak tasarlanmaktadır. Batman Üniversitesinde öğrenim gören engelli öğrencilerin öğrenim hayatlarını kolaylaştırabilmek adına gereken önlemleri almak üzere, Sağlık Kültür ve Spor Daire Başkanlığı bünyesinde Engelli Öğrenci Birimi kurulmuştur.

Öğrencilerin barınma ihtiyacı genellikle Yükseköğretim Kredi ve Yurtlar Kurumuna ait yurtlar ile özel yurtlar tarafından karşılanmaktadır.

Araştırma, Geliştirme

Batman Üniversitesi, 2018-2022 Stratejik Planında belirtildiği üzere, nitelikli araştırma faaliyetleriyle ulusal ve uluslararası alanda bilime katkı sağlamayı hedef edinmiştir. Farklılaşma stratejisi kapsamında Üniversitemiz, bölgenin kalkınmasına katkı sunacak ileri düzey araştırma olanaklarına sahip olduğumuz “Kültürel Miras Çalışmaları” ve “Mühendislik Bilimleri/Enerji Teknolojileri” alanlarında eğitim ve Ar-Ge faaliyetleri ile ihtisaslaşmış bir üniversite olmayı hedeflemektedir.

Araştırma konularının belirlenmesinde, ülkenin ve bölgenin gereksinimleri, TÜBİTAK ve YÖK’ün önerdiği öncelikli alanlar ve akademik personelin profili dikkate alınmaktadır. Özellikle öncelikli tematik alanlarda disiplinler arası çalışmalar teşvik edilmektedir. TÜBİTAK 100/2000 doktora bursu programı kapsamında Üniversitemizin 2 öğrencisi burs almaya hak kazanmıştır.

Batman Üniversitesi, bölgedeki sanayi kuruluşları, kamu kurumları ve orta ölçekli işletmeler ile yakın ilişkiler kurmakta ve bu işletmelerin problemlerine çözüm bulmak noktasında çalışmalar yapmaktadır. Merkezi Araştırma Laboratuvarı, birçok alanda dış paydaşlara test/analiz işlemleri yapmakta ve problemlerin çözümüne katkı sunmaktadır.

Batman Üniversitesi, Ar-Ge faaliyetlerinde dış kaynakların sağlanması için gayret göstermektedir. Bu kapsamda TÜBİTAK, Kalkınma Ajansları ve Avrupa Birliği projelerinden kaynak sağlamak için araştırmacıları teşvik etmektedir. Yüksek lisans ve doktora programlarında, öğrencilerin tez ve projelerine Bilimsel Araştırma Projeleri (BAP) kapsamında maddi destekler sunulmaktadır. BAP bütçesinin sınırlı olması nedeniyle, maddi destekler istenilen düzeyde sağlanamamaktadır.

Batman Üniversitesi, hem bilgi ve teknoloji üretmeyi, hem de gelecek için gerekli olan insan kaynakları ve araştırmacıları yetiştirmeyi amaçlamaktadır. Bu amaçla araştırma kadrosunun araştırma yetkinliklerini takip etmekte ve iyileştirmeye yönelik çalışmalar sürdürmektedir. Akademik personelin performansı, yıl bazında yapılan yayın ve proje sayıları, akademik faaliyet raporları ve öğretim elemanlarının akademik teşvik puanlarıyla ölçülmektedir.

Toplumsal Katkı

Yönetim Sistemi

Strateji Geliştirme Daire Başkanlığı bünyesinde, iç kontrol ve risk yönetimine ilişkin kurumsal bir alt yapı mevcuttur. Yönetim faaliyetleriyle ilgili süreçler iç kontrol sisteminde tanımlanmaktadır. Stratejik Planda yer alan hedef ve faaliyetler bütçe performans programıyla ilişkilendirilerek sonuçları faaliyet raporlarında yayınlanmaktadır.

İdari kadroların işe alımı, Cumhurbaşkanlığı Strateji ve Bütçe Başkanlığı tarafından verilen idari kadro kontenjanları kapsamında, yıl içerisinde açıktan veya naklen atama yöntemiyle yapılabilmektedir.

Üniversite yönetimi, daire başkanları ve gerekli gördüğü diğer yöneticilerle aylık toplantılar yaparak idari işlere ilişkin değerlendirmeler yapmaktadır.

İdari personelin performans değerlendirmeleri sonucunda gerekli yetkinlikleri artırmak amacıyla kurum içi ve kurum dışı eğitimler yapılmaktadır.

Üniversitemizin yıllık bütçe kanunu ile verilen ödeneklerinin ve çeşitli faaliyetler ile elde etmiş olduğu gelirlerinin yönetimi Strateji Geliştirme Daire Başkanlığı tarafından, döner sermaye kapsamındaki gelir getirici faaliyetler ise Döner Sermaye İşletme Müdürlüğü tarafından yürütülmektedir.

Yapılan harcamaların etkinliği ve verimliliğini takip etmek üzere, performans göstergelerinin gerçekleşmeleri, göstergenin türüne göre üç aylık, altı aylık ya da yıllık olarak izlenmekte ve yıl sonunda hazırlanan faaliyet raporu ile üst yönetime sunulmakta ve kamuoyuna web sitesinden duyurulmaktadır. Mali tablolar aylık olarak Sayıştay Başkanlığı’na raporlanmakta ve web sitesinde yayınlanmaktadır.

Üniversitemizde yürütülen faaliyetler ile mal, hizmet ve yapım işlerine ilişkin ihaleler güncel olarak web sitesinden ve EKAP üzerinden kamuoyuna duyurulmaktadır. Üniversite yönetimi ile ilgili iç ve dış kaynaklı dokümanlar da web sitesinde yayınlanarak kamuoyu ile paylaşılmaktadır.

Üniversitemizin kurum dışından tedarik ettiği mal ve hizmet alımları, ilgili mevzuat ve ihale dokümanları çerçevesinde, DMO veya ihale yoluyla farklı firmalardan yapılmaktadır. Satın alma süreci, iş akış şemalarında belirtilen kontrol ve kabul işlemleri, birimlerde görevlendirilen personel tarafından yapılmaktadır.

2020 yılında, İzmir Kâtip Çelebi Üniversitesi ile Batman Üniversitesi arasında yapılan protokol gereğince, kullanılmakta olan tüm otomasyonları “Üniversite Bilgi Yönetim Sistemi (UBYS)” projesi altında toplayacak proje hayata geçirilecektir.

GENEL SONUÇ

2019 yılı için hedeflenen iyileştirme ve geliştirme faaliyetlerinin önemli bir bölümünde beklenen düzeyde başarı sağlanmıştır,

yetersiz kalan konularda çalışmalara devam edilecektir. 2020 yılı ve sonraki dönemlerde, kaliteye ilişkin çalışmalarda aşağıda belirtilen konulara öncelik verilecektir:

1. ISO 9001-2015 Kalite Yönetim Sistemleri standardına uygun Kalite Güvence Sisteminin yapılandırılması, uygulanması ve uygunluk belgesinin alınması
2. Planla – Uygula - Kontrol et - Önlem al (PUKÖ) döngüsünün tüm iyileştirme süreçlerinde uygulanması
3. Eğitim-öğretim süreç ve programlarının yıllık öz değerlendirilmesi
4. Akademik birim ve laboratuvar akreditasyon çalışmalarının desteklenmesi
5. Mezun öğrencileri takip sisteminin geliştirilip uygulamaya alınması
6. Mezun ve diğer dış paydaşlara ilişkin geri bildirim ve anket mekanizmalarının geliştirilmesi, alınan görüşlerin her alandaki iyileştirme faaliyetlerine yansıtılması
7. Ar-Ge faaliyetleri için kamu, yerel yönetim ve özel sektör kuruluşlarından destek ve kaynak sağlama çalışmalarının artırılması
8. Ar-Ge faaliyetleriyle ilgili paydaş geri bildirimlerini sağlayacak mekanizmaların geliştirilmesi ve Ar-Ge faaliyetlerinin yıllık öz değerlendirilmesi
9. İdari personelin performanslarının değerlendirilmesi ve ihtiyaç duyulan eğitimlerin verilmesi