



T.C.

BATMAN ÜNİVERSİTESİ

**İKTİSADİ VE İDARİ BİLİMLER
FAKÜLTESİ**

2025 YILI

BİRİM FAALİYET RAPORU

AÇIKLAMA: Bu rehber, 5018 sayılı Kanununun 41. maddesi gereğince, “hesap verme sorumluluğu” çerçevesinde hazırlanacak Birim Faaliyet Raporu için taslak olarak hazırlanmıştır. Rehberde yer alan tablolara birim tarafından yenileri eklenebilir ya da gerçekleştirilen faaliyetler kapsamında tablolar geliştirilebilir.

İÇİNDEKİLER

BİRİM YÖNETİCİSİNİN SUNUŞU	1
I. GENEL BİLGİLER	2
I.A. MİSYON VE VİZYON	2
I.B. YETKİ, GÖREV VE SORUMLULUKLAR	2
I.C. HARCAMA BİRİMİNE İLİŞKİN BİLGİLER	4
I.C.1. Fiziksel Yapı	4
I.C.1.1. Toplam Kapalı Alan (m ²)	4
I.C.1.2. Eğitim Alanları	5
I.C.1.3. Sosyal Alanlar	6
I.C.1.3.1. Kantin ve Kafeteryalar	6
I.C.1.3.2. Spor Tesisleri	6
I.C.1.3.3. Toplantı – Konferans Salonları	6
I.C.1.4. Hizmet Alanları	6
I.C.1.4.1. Akademik Personel Hizmet Alanları	6
I.C.1.4.2. İdari Personel Hizmet Alanları	6
I.C.2. Örgüt Yapısı (Teşkilat Şeması)	6
I.C.3. Bilgi ve Teknoloji Kaynakları	7
I.C.4. İnsan Kaynakları	8
I.C.4.1. Akademik Personel Sayıları	8
I.C.4.2. Yabancı Uyruklu Akademik Personel Sayıları	8
I.C.4.3. Gelen Akademik Personel Sayıları	8
I.C.4.4. Ayrılan Akademik Personel Sayıları	9
I.C.4.5. İ.Y.T.E.Dışında Görevlendirilen Akademik Personel Sayıları	9
I.C.4.6. Başka Üniversiteden Birimde Görevlendirilen Akademik Personel Sayıları	9
I.C.4.7. Akademik Personelin Yaş İtibariyle Dağılımı	10
I.C.4.8. İdari Personel Sayıları	10
I.C.4.9. Kısmi Zamanlı Öğrenci Sayıları	11
I.C.5. Sunulan Hizmetler	11
I.C.5.1. Eğitim Hizmetleri	11
I.C.5.1.1. Öğrenci Kontenjanları	11
I.C.5.1.2. Öğrenci Sayıları	11
I.C.5.1.3. Yabancı Uyruklu Öğrenci Sayıları	12
I.C.5.1.4. Yabancı Dil Hazırlık Sınıfı Öğrenci Sayıları	12
I.C.5.2. Araştırma-Geliştirme Hizmetleri	13
I.C.5.3. İdari Hizmetler	13
I.C.5.4. Diğer Hizmetler	13
I.C.6. Yönetim ve İç Kontrol Sistemi	13
I.C.7. Diğer Hususlar	13
II. AMAÇ VE HEDEFLER.....	14
II.A. HARCAMA BİRİMİNİN AMAÇ VE HEDEFLERİ	14
II.B. ÖNCELİKLİ AMAÇ VE HEDEFLER	14
II.C. TEMEL POLİTİKA VE ÖNCELİKLER	14
II.D. DİĞER HUSUSLAR	15
III. FAALİYETLERE İLİŞKİN BİLGİ VE DEĞERLENDİRMELER.....	15
III.A. MALİ BİLGİLER	15
III.A.1. Bütçe Uygulama Sonuçları	15
III.A.1.1. Bütçe Giderleri	15
III.A.2. Bölüm Giderleri	16
III.A.3. Yaz Okulu Gelirleri	16
III.A.4. Tezsiz Yüksek Lisans Gelirleri	16
III.A.5. Mali Denetim Sonuçları	17
III.A.6. Diğer Hususlar	17
III.B. PERFORMANS BİLGİLERİ	18
III.B.1. Eğitim Faaliyetleri	18
III.B.1.1. Yıllık Ders Yükü Toplamları	18
III.B.1.2. Uluslararası Öğrenci Değişim Programlarına Katılan Öğrenci Sayıları	20
III.B.1.3. Uluslararası Öğretim Elemanı Değişim Programlarına Katılan Öğretim Elemanı Sayıları	20
III.B.1.4. Yatay/Dikey Geçiş Yapan Öğrenci Sayıları	20
III.B.1.5. Ayrılan Öğrenci Sayıları	22
III.B.1.6. Mezun Olan Öğrenci Sayıları	22
III.B.1.7. Bitirilen Tez Sayıları	22
III.B.1.8. Yan Dal ve Çift Ana Dal Program Bilgileri	22

III.B.1.9. Disiplin Cezası Alan Öğrenci Sayıları	23
III.B.1.10. İdari Personel Eğitim Faaliyetleri	23
<i>III.B.2. Araştırma Geliştirme ve Sosyal Faaliyetler</i>	<i>24</i>
III.B.2.1. Düzenlenen Bilimsel Toplantılar-Etkinlikler-Sosyal Faaliyetler.....	24
III.B.2.2. Bilimsel Toplantılar-Etkinlikler-Sosyal Faaliyetlere Katılan Personel Sayıları	24
III.B.2.3. Bilimsel Yayın Sayıları	25
III.B.2.4. Başka Üniversitelerin Fakülteleri ile Yapılan İkili Anlaşmalar.....	25
III.B.2.5. Unvanı Yükselen Öğretim Üyesi Sayıları	25
III.B.2.6. Döner Sermaye Faaliyetleri.....	25
III.B.2.7. Proje Bilgileri.....	26
<i>III.B.3. Diğer Hususlar.....</i>	<i>27</i>
IV. KURUMSAL KABİLİYET VE KAPASİTENİN DEĞERLENDİRİLMESİ	27
IV.A. ÜSTÜNLÜKLER	27
IV.B. ZAYIFLIKLAR.....	27
IV.C. DEĞERLENDİRME	27
V. ÖNERİ VE TEDBİRLER.....	27
VI. HARCAMA YETKİLİSİNİN İÇ KONTROL GÜVENCE BEYANI.....	29

BİRİM YÖNETİCİSİNİN SUNUŞU

“Bilgiyi Enerjiye Dönüştüren Üniversite” kurumsal sloganı doğrultusunda faaliyetlerini sürdüren Batman Üniversitesi’nin en eski fakültelerinden biri olan İktisadi ve İdari Bilimler Fakültesi, gelişen ve değişen dünyada bilimin ışığında evrensel değer ve bilgileri öğrencilerine sunmayı temel bir amaç olarak benimsemektedir. Bu doğrultuda fakültemiz, olay ve olguları aklın ve bilimin süzgecinden geçirebilen, özgür ve eleştirel düşünebilen; renk, din, dil, ırk, cinsiyet, engellilik, sosyo-ekonomik durum ve benzeri hiçbir ayırım gözetmeyen, kapsayıcı ve çoğulcu bir akademik ortam içinde eğitim sunmayı ve evrensel değerlere bağlı bireyler yetiştirmeyi öncelikli hedefleri arasında görmektedir. Fakültemiz, öğrencilerini yalnızca çeşitli bilgi ve yeteneklerle donatmakla yetinmemekte, aynı zamanda bilgiye nasıl erişileceğini, araştırmayı, sorgulamayı, analiz yapmayı ve bilgi ile yeteneğin nasıl etkin biçimde kullanılacağını öğretmeyi eğitim anlayışının merkezine almaktadır. Söz konusu eğitim anlayışı, alanlarında yetkin, dinamik ve başarılı akademik ve idari kadromuz tarafından hayata geçirilmektedir. Akademik kadromuz, her yıl ulusal ve uluslararası bilimsel faaliyetler düzenlemekte, nitelikli bilimsel yayınlara imza atmakta, akademik ve yaşamın farklı alanlarında sundukları danışmanlıklarla öğrencilerimizin mutlu, üretken ve donanımlı bireyler olarak yetişmelerine katkı sağlamaktadır. Fakültemiz aynı zamanda üniversite–sanayi–toplum iş birliğini güçlendirerek ilimizin, bölgemizin ve ülkemizin sosyo-ekonomik kalkınmasına katkıda bulunmayı, çağdaş, özgür düşünebilen, insanlığa yararlı ve bilgi üretim süreçlerinde söz sahibi bireyler yetiştirmeyi temel hedefleri arasında değerlendirmektedir.

Bu kurumsal amaç ve hedefler doğrultusunda fakültemiz bünyesinde hâlihazırda İktisat, İşletme, Siyaset Bilimi ve Kamu Yönetimi, Uluslararası İlişkiler ile Yönetim Bilişim Sistemleri olmak üzere beş bölüm ve bu bölümlere bağlı on altı anabilim dalı bulunmaktadır. Yakın gelecekte, mevcut bölümlerimize günümüz iş dünyasının ihtiyaç duyduğu, çağdaş, ulusal ve uluslararası düzeyde istihdam olanakları yüksek yeni bölümlerin eklenmesi öngörülmektedir.

2023–2027 dönemini kapsayan stratejik amaç ve hedeflerimiz doğrultusunda hazırlanan bu Birim Faaliyet Raporu, fakültemizin mevcut durumunu ortaya koymanın yanı sıra, kurumsal gelişim sürecimize yön veren önemli bir belge niteliğindedir. Raporun hazırlanmasında emeği geçen tüm akademik ve idari personelimize, iç ve dış paydaşlarımıza teşekkür eder; belirlenen hedeflere ulaşma yolunda katkı sunan herkese şükranlarımı sunarım.

Adı Soyadı: Necmettin SEZGİN

Unvanı: Profesör/Dekan V.

İmza:

I.GENEL BİLGİLER

I.A.MİSYON VE VİZYON

Misyon	İktisadi ve İdari Bilimler Fakültesi olarak misyonumuz, gelişen ve değişen dünyada bilimin ışığında evrensel değer ve bilgileri öğrencilerimize sunmak, üniversite-sanayi-toplum işbirliğini sağlayarak ilimizin, bölgemizin ve ülkemizin sosyo-ekonomik kalkınmasına katkıda bulunabilen Atatürk İlke ve İnkılaplarına bağlı çağdaş ve özgür düşünebilen bireyler yetiştirmektir.
Vizyon	Fakültemizin vizyonu, insanlığa yararlı olabilmek için bilgi üretiminde söz sahibi olmaktır. Bu bağlamda, gerek akademik çalışmalar gerekse öğrenciler tarafından tercih edilme yönünden Fakültemizin ulusal ve uluslararası normlara uygun, seçkin yükseköğrenim kurumları arasında yer almasını sağlamaktır

I.B.YETKİ, GÖREV VE SORUMLULUKLAR

Birimin Kuruluş Mevzuatı	İktisadi ve İdari Bilimler Fakültesi, Batman Üniversitesi Rektörlüğü'nün önerisi üzerine Yükseköğretim Kurulu'nun 07.12.2010 tarihi toplantısında alınan kararla kurulmuştur. Batman Üniversitesi İktisadi ve İdari Bilimler Fakültesi'nde aktif 4 lisans bölümü bulunmaktadır. Bu bölümler; İktisat, İşletme, Siyaset Bilimi ve Kamu Yönetimi ve Uluslararası İlişkiler bölümleridir. Yönetim Bilişim Sistemleri Bölümü ise henüz öğrenci alımı yapmamıştır.
Yetki, Görev ve Sorumluluklar	➤ Dekan Fakülte ve birimlerin temsilcisi olan dekanın görev, yetki ve sorumlulukları, 2547 Sayılı Yükseköğretim Kanununun 16. maddesinde şu şekilde belirtilmiştir: 1- Fakülte kurullarına başkanlık etmek, fakülte kurullarının kararlarını uygulamak ve fakülte birimleri arasında düzenli çalışmayı sağlamak, 2- Her öğretim yılı sonunda ve istendiğinde fakültenin genel durumu ve işleyişi hakkında rektöre rapor vermek, 3- Fakültenin ödenek ve kadro ihtiyaçlarını gerekçesi ile birlikte rektörlüğe bildirmek, fakülte bütçesi ile ilgili öneriyi fakülte yönetim kurulunun da görüşünü aldıktan sonra rektörlüğe sunmak, 4- Fakültenin birimleri ve her düzeydeki personeli üzerinde genel gözetim ve denetim görevini yapmak 5- Kanunla kendisine verilen diğer görevlerdir. Ayrıca, Fakültenin ve bağlı birimlerinin öğretim kapasitesinin rasyonel bir şekilde kullanılmasında ve geliştirilmesinde gerektiği zaman güvenlik önlemlerinin alınmasında, öğrencilere gerekli sosyal hizmetlerin sağlanmasında, eğitim-öğretim, bilimsel araştırma ve yayın faaliyetlerinin düzenli bir şekilde yürütülmesinde, bütün faaliyetlerin gözetim ve denetiminin yapılmasında, takip ve kontrol edilmesinde ve sonuçlarının alınmasında rektöre karşı birinci derecede sorumludur.

➤ **Fakülte Yönetim Kurulu**

2547 Sayılı Yükseköğretim Kanununun 18. maddesinde belirtilen Fakülte Yönetim Kurulunun görevleri belirtilmiştir.

- 1- Fakülte kurulunun kararları ile tespit ettiği esasların uygulanmasında dekana yardım etmek,
- 2- Fakültenin eğitim-öğretim, plan ve programları ile takvimin uygulanmasını sağlamak,
- 3- Fakültenin yatırım, program ve bütçe tasarısını hazırlamak,
- 4- Dekanın fakülte yönetimi ile ilgili getireceği bütün işlerde karar almak,
- 5- Öğrencilerin kabulü, ders intibakları ve çıkarılmaları ile eğitim-öğretim ve sınavlara ait işlemleri hakkında karar vermek,
- 6- Bu kanunla verilen diğer görevleri yapmaktır.

➤ **Bölüm Başkanı**

2547 sayılı Kanununun 21. maddesinde bölüm başkanının görevleri tanımlanmıştır. Bölüm başkanı, bölümün her düzeyde eğitim-öğretim ve araştırmalarından ve bölüme ait her türlü faaliyetin düzenli ve verimli bir şekilde yürütülmesinden sorumludur.

Buna ek olarak aşağıda yazılan görevleri de vardır.

- 1- Fakülte ve diğer bölümlerle koordinasyonun sağlanmasından,
- 2- Dekanın öngördüğü toplantılara katılmaya ve bölüm içi toplantılar düzenlenmesinden,
- 3- Bölümün öğretim elemanlarının idaresinden ve denetiminden,
- 4- Bölümle ilgili ders programlarının hazırlanması ve planlamasından,
- 5- Ders programlarının ve sınavlarının eksiksiz olarak yürütülmesinin sağlanmasından,
- 6- Öğrencilerin ilgili bölüme ve çevreye oryantasyonlarının sağlanmasından,
- 7- Bilimsel araştırmalar ve yayımlar yapılmasından yetkili ve sorumludur.

➤ **Fakülte Sekreteri**

- 1- Fakülte Sekreterliği bünyesinde yürütülen işlere ilişkin yazışmaların yapılmasını sağlamak,
- 2- Akademik ve idari hizmetlere ilişkin olarak BATÜ birimleriyle yapılan yazışmaların hazırlanmasını ve Dekan'a onaya sunulmasını sağlamak,
- 3- Fakülte Sekreterliği bünyesinde bulunan geçmiş döneme ait her türlü evrakın arşivlenmesini sağlamak,
- 4- Fakülte Sekreterliği ile ilgili gizli evrak ve dokümanın dosyalanmasını sağlamak,

	<p>5- Fakülte Sekreterliği faaliyetlerine ilişkin, çalışanlarla yapılacak toplantıları düzenlemek ve yürütmek,</p> <p>6- Astların özlük haklarına ilişkin talepleri ile ilgilenmek,</p> <p>7- Fakülte Sekreterliği alt birimlerinin taleplerini değerlendirmek ve yanıtlamak,</p> <p>8- Fakülte Sekreterliği ve idari hizmetler ile ilgili olarak çalışanlardan ve birimlerden gelen görüşleri, önerileri ve şikâyetleri değerlendirmek, yanıtlamak ve uygun bulunanların yerine getirilmesini sağlamak,</p> <p>9- Fakülte Sekreterliği bünyesinde yürütülen işlerle ilgili günlük faaliyetleri planlamak,</p> <p>10- Fakülte Sekreterliği idari personelinin birbirleri ile olan ilişkilerini ve verilen görevleri yerine getirip, getirmediğini denetlemek,</p> <p>11- Fakülte Sekreterliği idari birimleri ile ilgili tüm araç-gereç ve malzemenin yıllık sayımının yapılması ve buna ilişkin raporların düzenlenmesini sağlamak,</p> <p>12- Fakülte ile ilgili bütçe çalışma programı tasarısını hazırlamak,</p> <p>13- BATÜ Rektörlüğü tarafından organize edilen toplantılara katılmak,</p> <p>14- Fakülte Kurulu ve Yönetim Kurulu toplantılarına raportör olarak katılmak ve kararların yazılmasını sağlamak,</p> <p>15- Tüm idari personelin görevlendirilmesi,</p> <p>16- Fakülte birimlerinde yürütülen idari hizmetlerin yönlendirilmesi.</p> <p>17- Fakülte Dekanı tarafından verilen diğer işleri yapma</p>
--	---

I.C.HARCAMA BİRİMİNE İLİŞKİN BİLGİLER¹

I.C.1.Fiziksel Yapı²

I.C.1.1.Toplam Kapalı Alan (m²)

İdari Bina Alanları	Eğitim Alanları				Sosyal Alanlar	Sirkülasyon Alanı	Spor Alanları		Toplam Alan
	A	B	C	D	E		Açık	Kapalı	
	11	2			1				

A= Derslik; B= Bilgisayar Lab.; C=Diğer Lab., D=Atölye; E= Kantin, Kafeterya, Yemekhane vb.

¹ Harcama birimine ilişkin bilgi tabloları BÖLÜM bazında doldurulacak, BÖLÜM bilgilerinin konsolidasyonu ile FAKÜLTE bilgi tabloları oluşturulacaktır.

² Tüm fiziksel yapı bilgileri için 31.12.2025 tarihindeki rakamlar esas alınır.

I.C.1.2.Eđitim Alanları

Eđitim Alanı	Kapasitesi (Kiři)					
	0-50	51-75	76-100	101-150	151-250	251-Üzeri
Anfi		2				
Sınıf	8		3			
Bilgisayar Lab.	2					
Diđer Lab.						
Atölye						
Diđer						
Toplam	10	2	3			

I.C.1.3.Sosyal Alanlar

I.C.1.3.1.Kantin ve Kafeteryalar

Kantin sayısı: 1 adet

Kantin alanı: ... m²

I.C.1.3.2.Spor Tesisleri

Kapalı spor tesisleri alanı: ... m²

Açık spor tesisleri alanı: ... m²

I.C.1.3.3.Toplantı – Konferans Salonları

	Kapasite (Kişi)					
	0–50	51–75	76–100	101–150	151–250	251–Üzeri
Toplantı Salonu Sayısı	2					
Konferans Salonu Sayısı			2			
Toplam	2		2			

I.C.1.4.Hizmet Alanları

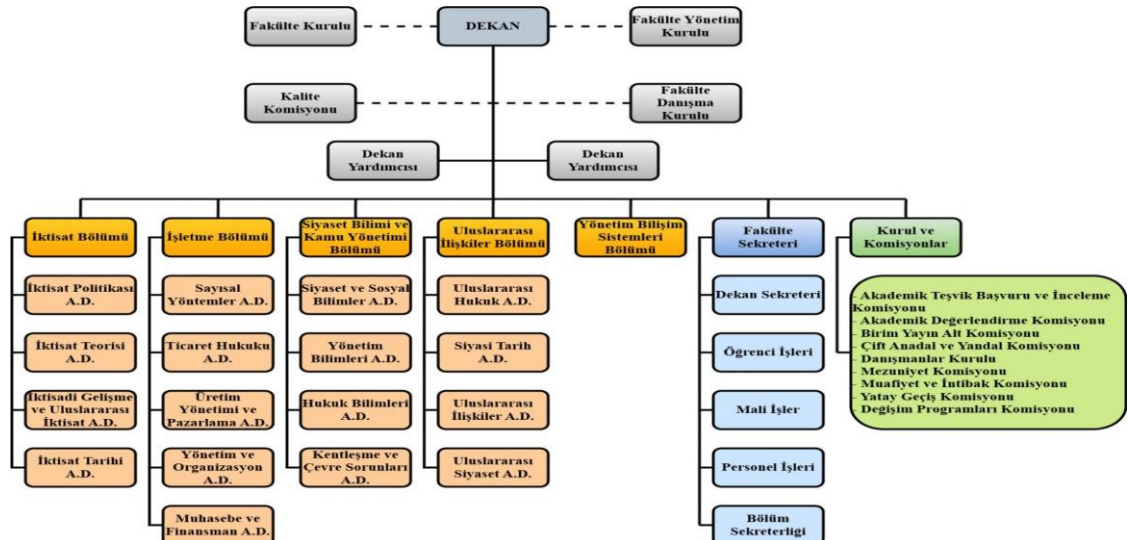
I.C.1.4.1.Akademik Personel Hizmet Alanları

	Sayı	Toplam Alan (m ²)	Kullanan Kişi Sayısı
Çalışma Odası	27		37
Diğer			
Toplam	27		37

I.C.1.4.2.İdari Personel Hizmet Alanları

	Sayı	Toplam Alan (m ²)	Kullanan Kişi Sayısı
Çalışma Odası	6		6
Diğer			
Toplam	6		6

I.C.2.Örgüt Yapısı (Teşkilat Şeması)



I.C.3.Bilgi ve Teknoloji Kaynakları³

Cinsi	Taşınır Kodu ⁴	İdari Amaçlı		Eğitim Amaçlı		Araştırma Amaçlı	
		Sayı	Toplam Kayıt Tutarı (TL)	Sayı	Toplam Kayıt Tutarı (TL)	Sayı	Toplam Kayıt Tutarı (TL)
Masaüstü bilgisayar	255.02.01.01.01.01	43		45			
Taşınabilir bilgisayar	255.02.01.01.02	8		20			
Kitap	255.07.02.01	3					
Projeksiyon	255.02.05.01.01			20			
Slayt makinesi	255.02.05.01.02						
Tepegöz	255.02.05.01.02						
Episkop	255.02.05.01.03						
Barkod Okuyucu	255.02.02.01.13						
Baskı makinesi	255.02.03.99						
Fotokopi makinesi	255.02.03.01	13		3			
Faks	255.02.04.02						
Fotoğraf makinesi	255.02.05.04.02						
Barkod Yazıcı	255.02.05.04.01	1					
Televizyonlar	255.02.05.04.02	3					
Tarayıcılar	255.02.02.02						
Müzik setleri	255.02.05.02.01						
Mikroskop (01)	253.03.06.06.01						
Mikroskop (02)	253.03.06.06.02						
DVD'ler	255.07.03.07						
Kağıt İmha Makinesi		2					

³ Tüm bilgi ve teknoloji kaynakları bilgileri için 31.12.2025 tarihindeki rakamlar esas alınır.

⁴ Bilgi ve teknoloji kaynakları sayılarında, verilmiş olan kodlardaki taşınır kayıtları esas alınır.

I.C.4.İnsan Kaynakları

I.C.4.1.Akademik Personel Sayıları

Kadro Unvanı	Kadrolu ⁵	Yarı Zamanlı	Başka Birimde Görevlendirilen ⁶	Birimde Görevlendirilen ⁷
Profesör	5			1(Dekan) 2547/16-a
Doçent	14		1	
Dr. Öğr. Üyesi	8			1
Öğr. Gör.	1			
Okutman				
Arş. Gör.	7			
Uzman				
Toplam	35		1	2

I.C.4.2.Yabancı Uyruklu Akademik Personel Sayıları⁸

Kadro Unvanı	Geldiği Ülke	Çalıştığı Bölüm	Sayı
Profesör			
Doçent			
Dr. Öğr. Üyesi			
Öğretim Görevlisi			
Okutman			
Araştırma Görevlisi			
Uzman			
Toplam			

I.C.4.3.Gelen Akademik Personel Sayıları⁹

Kadro Unvanı	Naklen	Açıktan	Diğer	Toplam
Profesör				
Doçent				
Dr. Öğr. Üyesi				
Öğretim Görevlisi				
Okutman				
Araştırma Görevlisi		1		
Uzman				
Toplam		1		

⁵ 31.12.2025 tarihindeki kadrosu birimde olan (13-b/4 maddesine göre başka bir birimde görevlendirilmiş olsa bile) akademik personel sayısı esas alınır.

⁶ 31.12.2025 tarihindeki kadrosu birimde olup 13-b/4 maddesine göre başka bir birimde görevlendirilmiş olan akademik personel sayısı esas alınır.

⁷ 31.12.2025 tarihindeki kadrosu başka birimde olup 13-b/4 maddesine göre birimde görevlendirilmiş olan akademik personel sayısı esas alınır.

⁸ 31.12.2025 tarihindeki yabancı uyruklu akademik personel sayısı esas alınır.

⁹ 2025 takvim yılı içerisinde birim kadrolarına atanan akademik personel sayısı esas alınır.

I.C.4.4. Ayrılan Akademik Personel Sayıları¹⁰

Kadro Unvanı	Naklen	İstifa	Diğer	Toplam
Profesör	1			
Doçent				
Dr. Öğr. Üyesi				
Öğretim Görevlisi				
Okutman				
Araştırma Görevlisi				
Uzman				
Toplam	1			

I.C.4.5. BTÜ Dışında Görevlendirilen Akademik Personel Sayıları¹¹

Kadro Unvanı	2547 Sayılı Kanunun İlgili Maddeleri								
	33	35	36	37	38	39	40/a	40/b	41
Profesör									
Doçent								1	
Dr. Öğr. Üyesi									
Öğr. Gör.									
Okutman									
Arş. Gör.									
Uzman									
Toplam								1	

I.C.4.6. Başka Üniversiteden Birimde Görevlendirilen Akademik Personel Sayıları¹²

Kadro Unvanı	2547 Sayılı Kanunun İlgili Maddeleri								
	33	35	36	37	38	39	40/a	40/b	41
Profesör									
Doçent									
Dr. Öğr. Üyesi									
Öğr. Gör.									
Okutman									
Arş. Gör.									
Uzman									
Toplam									

¹⁰ 2025 takvim yılı içerisinde birim kadrolarından ayrılan akademik personel sayısı esas alınır.

¹¹ 2025 takvim yılı içerisinde kadrosu birimde olup başka üniversite veya kurumda görevlendirilen akademik personel sayısı esas alınır.

¹² 2025 takvim yılı içerisinde kadrosu başka üniversitede olup birimde görevlendirilen akademik personelin sayısı yazılır.

I.C.4.7. Akademik Personelin Yaş İtibariyle Dağılımı¹³

Kadro Ünvanı	Yaş Aralığı					
	21-25	26-30	31-35	36-40	41-50	51- Üzeri
Profesör				2		3
Doçent				2	9	3
Dr. Öğr. Üyesi				2	5	1
Öğretim Görevlisi					1	
Okutman						
Arş. Gör.		1	3	3		
Uzman						
Toplam¹⁴		1	3	9	15	7



21-25 Yaş
26-30 Yaş
31-35 Yaş
36-40 Yaş
41-50 Yaş
51- Üzeri

I.C.4.8. İdari Personel Sayıları

Bölümü	Görevi	Dolu ¹⁵	Boş	Başka Birimde Görevlendirilen ¹⁶	Birimde Görevlendirilen ¹⁷	Fiilen Görev Yapan Toplam
	Fakülte Sekreteri	1				1
	Şef	2				2
	Bilgisayar İşletmeni	2				2
	Memur	0		0		0
	Hizmetli					
	Toplam	5		0	0	5

¹³ 31.12.2025 tarihindeki fiilen görev yapan akademik personel sayısı esas alınır.

¹⁴ 31.12.2025 tarihindeki fiilen görev yapan toplam akademik personel sayısının yaş grafiği hazırlanır.

¹⁵ 31.12.2025 tarihindeki kadrosu birimde olan (13-b/4 maddesine göre başka bir birimde görevlendirilmiş olsa bile) idari personel sayısı esas alınır.

¹⁶ 31.12.2025 tarihindeki kadrosu birimde olup 13-b/4 maddesine göre başka bir birimde görevlendirilmiş olan idari personel sayısı esas alınır.

¹⁷ 31.12.2025 tarihindeki kadrosu başka birimde olup 13-b/4 maddesine göre birimde görevlendirilmiş olan idari personel sayısı esas alınır.

I.C.4.9.Kısmi Zamanlı Öğrenci Sayıları¹⁸

	Erkek	Kadın	Toplam
Kısmi Zamanlı Öğrenci Sayıları	0	0	0

I.C.5.Sunulan Hizmetler

I.C.5.1.Eğitim Hizmetleri

I.C.5.1.1.Öğrenci Kontenjanları¹⁹

Bölüm/Program Adı	I. Öğretim				II. Öğretim			
	Kontenjan	1. Yerleştirme	Ek Yerleştirme	Doluluk Oranı	Kontenjan	1. Yerleştirme	Ek Yerleştirme	Doluluk Oranı
İşletme	30	31		% 100				
Siyaset Bilimi ve Kamu Yönetimi	40	41		% 100				
Uluslararası İlişkiler	30	31		% 100				
İktisat	40	41		% 100				
Toplam	140	144						

I.C.5.1.2.Öğrenci Sayıları²⁰

Bölüm/Program Adı	I. Öğretim			II. Öğretim			Toplam		Genel Toplam
	E	K	Toplam	E	K	Toplam	E	K	
İşletme	101	61	162						138
Siyaset Bilimi ve Kamu Yönetimi	142	114	256						238
Uluslararası İlişkiler	94	78	172						148
İktisat	90	70	160						138
Toplam	427	259	662						662

Anabilim Dalı	Yüksek Lisans			Doktora	Toplam
	Tezli	Tezsiz	Toplam		

¹⁸ 31.12.2025 tarihindeki rakamlar esas alınır.

¹⁹ 2022-2025 eğitim-öğretim yılı rakamları esas alınır.

²⁰ 2022-2025 eğitim-öğretim yılı rakamları esas alınır.

Toplam					

I.C.5.1.3.Yabancı Uyruklu Öğrenci Sayıları²¹

Bölüm/Program Adı	Erkek	Kadın	Toplam
İşletme	5	2	7
Siyaset Bilimi ve Kamu Yönetimi	3	1	4
Uluslararası İlişkiler	8	1	9
İktisat	2	1	3
Toplam	18	5	23

I.C.5.1.4.Yabancı Dil Hazırlık Sınıfı Öğrenci Sayıları²²

Bölüm/Program Adı	I. Öğretim			II. Öğretim			I. ve II. Öğretim Toplamı	Yabancı Dil Eğitimi Verilen Öğrenci Yüzdesi ²³
	E	K	Toplam	E	K	Toplam		
İşletme	0	1	1					
Siyaset Bilimi ve Kamu Yönetimi	1	0	1					
Uluslararası İlişkiler	2	0	2					
İktisat	0	1	1					
Toplam	3	2	5					

²¹ 2025 takvim yılı rakamları esas alınır.

²² 2025-2026 eğitim-öğretim yılı rakamlar esas alınır.

²³ 2025-2026 eğitim-öğretim yılında yabancı dil eğitimi gören öğrenci sayısının 2019-2020 eğitim-öğretim yılı yeni kayıt öğrenci sayısına oranı*100

I.C.5.2.Araştırma-Geliştirme Hizmetleri

Fakültemizde araştırma-geliştirme faaliyetleri, fakülte bünyesinde görev yapan akademik personel tarafından yürütülmektedir. Bu kapsamda akademik personelin ulusal ve uluslararası bilimsel yayın, proje ve bilimsel etkinliklere katılım süreçleri desteklenmekte, araştırma faaliyetlerinin izlenmesi ve raporlanmasına yönelik idari koordinasyon sağlanmaktadır. Araştırma-geliştirme hizmetlerine ilişkin süreçler; ilgili mevzuat, üniversite yönergeleri ve üst yönetim kararları doğrultusunda yürütülmekte olup, fakülte yönetimi tarafından akademik faaliyetlerin izlenmesine yönelik bilgilendirme ve değerlendirme toplantıları gerçekleştirilmektedir.

I.C.5.3.İdari Hizmetler

Fakültemizin görev, yetki ve sorumlulukları çerçevesinde; eğitim-öğretim, bilimsel araştırma ve toplumsal katkı faaliyetlerinin sağlıklı ve etkin biçimde yürütülmesini desteklemek amacıyla idari hizmetler yerine getirilmektedir. Bu kapsamda; akademik ve idari süreçlere ilişkin yazışmaların yürütülmesi, öğrenci işlerine ilişkin işlemlerin koordinasyonu, personel özlük işlemlerinin takibi, kurul ve komisyon çalışmalarının yürütülmesi, kalite güvence süreçlerine yönelik dokümantasyon ve raporlama faaliyetleri gerçekleştirilmektedir. Söz konusu idari hizmetler, fakülte iç paydaşlarının yanı sıra üniversitenin ilgili birimleri ve dış paydaşlarla koordinasyon içinde yürütülmektedir.

I.C.5.4.Diğer Hizmetler

Fakültemiz tarafından yukarıda belirtilen hizmet alanları dışında, mevzuat ve kurumsal görev tanımı kapsamında yürütülen başka bir faaliyet bulunmamaktadır.

I.C.6.Yönetim ve İç Kontrol Sistemi

İktisadi ve İdari Bilimler Fakültesinde yönetim ve iç kontrol sistemi; mevzuata uygunluk, şeffaflık, hesap verebilirlik ve izlenebilirlik ilkeleri çerçevesinde yürütülmektedir. Bu kapsamda;

- Görev, yetki ve sorumluluklar, 2547 sayılı Yükseköğretim Kanunu ve ilgili mevzuat doğrultusunda belirlenmiş olup, akademik ve idari personel görev tanımları çerçevesinde uygulanmaktadır.
- Mali yönetim süreçleri, harcama yetkilisi ve gerçekleştirme görevlileri aracılığıyla yürütülmekte; bütçe kullanımı ve harcamalar ilgili mevzuat hükümlerine uygun olarak gerçekleştirilmektedir.
- Atama, satın alma, ihale ve benzeri karar alma süreçleri, üniversitenin ilgili birimleri ve üst yönetim onayları doğrultusunda yürütülmektedir.
- Harcama öncesi kontrol, ilgili mevzuat çerçevesinde ön mali kontrol ve onay süreçleri işletilerek sağlanmaktadır.
- Riskli alanlar, kalite güvencesi çalışmaları, YGG toplantıları ve birim değerlendirmeleri yoluyla tespit edilmekte, tespit edilen risklere yönelik önleyici ve iyileştirici tedbirler planlanmaktadır.
- Önleyici, tespit edici ve düzeltici kontrol faaliyetleri, iç tetkikler, YGG değerlendirmeleri ve izleme faaliyetleri aracılığıyla yürütülmektedir.
- Bilginin kaydedilmesi, tasnifi ve erişilebilirliği, Elektronik Belge Yönetim Sistemi (EBYS), Öğrenci Bilgi Sistemi (OBS) ve ilgili kurumsal yazılımlar üzerinden sağlanmaktadır.
- Sistem ve faaliyetlerin izlenmesi ve değerlendirilmesi, yıllık faaliyet raporları, YGG raporları ve kalite güvencesi mekanizmaları aracılığıyla gerçekleştirilmektedir.

I.C.7.Diğer Hususlar

Fakülte bünyesinde kalite güvencesi çalışmalarının güçlendirilmesine yönelik olarak; paydaş geri bildirimlerinin izlenmesi, YGG sonuçlarının değerlendirilmesi ve sürekli iyileştirme anlayışının kurumsal süreçlere yansıtılması yönünde çalışmalar sürdürülmektedir. Ayrıca öğrenci memnuniyetini artırmaya yönelik alanların tespit edilmesi ve bu alanlara ilişkin iyileştirme önerilerinin üst yönetime iletilmesi, fakültenin öncelikli çalışma konuları arasında yer almaktadır.

II.AMAÇ ve HEDEFLER

II.A.HARCAMA BİRİMİNİN AMAÇ ve HEDEFLERİ

Birimimizin stratejik planında yer alan amaç ve hedefleri aşağıdaki gibidir:

Amaçlar:

- Eğitim ve öğretim süreçlerinin iyileştirilerek mezun niteliğinin artırılması.
- Sivil toplum ile iş birliğinin artırılarak akademik çıktıların toplumsal hizmetle bütünleştirilmesi.
- Kurumsal yapının sürdürülebilirliğini ve gelişimini sağlamak.
- Araştırma-geliştirme ve bilimsel yayın faaliyetlerini nitelik ve nicelik yönünden geliştirmek.

Hedefler:

- Eğitim programlarının kalite ve ihtiyaçlara yanıt verme boyutunu iyileştirmek.
- Dijital öğrenme ortamlarını geliştirmek.
- Akademik personelin yetkinliklerini sürekli eğitim kapsamında geliştirmek.
- Öğrencilerin uluslararası deneyimlerini güçlendirmek.
- Üniversite – STK arasındaki kurumsal ilişkilerin geliştirilmesi.
- Dezavantajlı gruplara yönelik sosyal sorumluluk projelerinin artırılması.
- Hayat boyu öğrenme kapsamında yapılan faaliyet ve hizmetlerin nicelik ve niteliğinin artırılması.
- İnsan kaynaklarının geliştirilmesi.
- Araştırma altyapısının geliştirilmesi.
- Yaygın etkisi, yüksek çıktıları olan bilimsel araştırmaların artırılması.
- Bilgi ve teknoloji transferi amacıyla kendi alanında seçkin üniversitelerin enstitü ve araştırma merkezleri ile ortak çalışmaların yürütülmesi.

II.B.ÖNCELİKLİ AMAÇ ve HEDEFLER

2025 yılında öncelik verilen amaç ve hedefler aşağıdaki gibidir;

- Enerji alanında akademik yayın sayısını arttırmak.
- Bilimsel yayınların etkinlik, etkililik ve verimliliğini arttırmak.
- Topluma katkı faaliyetlerinin gerçekleştirilmesi amacıyla kamu kurum ve kuruluşları, özel sektör ve STK'lar ile işbirliğinin artırılması.
- Yönetim Bilişim Sistemleri bölümünü aktif hale getirmek.

II.C.TEMEL POLİTİKA ve ÖNCELİKLER

İktisadi ve İdari Bilimler Fakültesinin temel politika ve öncelikleri; Orta Vadeli Program, Kalkınma Planları, Yükseköğretim Strateji Belgesi, Bologna Süreci ve Batman Üniversitesi 2023–2027 Stratejik Planı çerçevesinde belirlenmektedir. Bu doğrultuda fakültenin eğitim-öğretim, araştırma ve toplumsal katkı faaliyetleri; kalite güvencesi, sürekli iyileştirme ve

paydaş katılımı esas alınarak yürütülmektedir. Bu kapsamda fakültenin temel politika ve öncelikleri aşağıda yer almaktadır:

Eğitim-öğretimde kalite ve öğrenci odaklılık, fakültenin öncelikli politika alanlarından biridir. Bologna Süreci ile uyumlu biçimde programların öğrenme çıktıları temelinde izlenmesi, öğrenci geri bildirimlerinin sistematik olarak değerlendirilmesi ve eğitim programlarının güncellenmesi esas alınmaktadır. Öğrenci memnuniyet düzeylerinin izlenmesi, danışmanlık hizmetlerinin güçlendirilmesi ve öğrenci yaşamına yönelik destekleyici faaliyetlerin artırılması bu politikanın temel unsurlarıdır.

Araştırma kapasitesinin geliştirilmesi ve akademik üretkenliğin artırılması, fakültenin stratejik öncelikleri arasında yer almaktadır. Ulusal ve uluslararası indekslerde yer alan bilimsel yayınların artırılması, disiplinlerarası çalışmaların teşvik edilmesi ve akademik performansın izlenmesi fakültenin araştırma politikalarının temelini oluşturmaktadır.

Toplumsal katkının güçlendirilmesi ve bölgesel kalkınmaya destek, fakültenin benimsediği önemli bir politika alanıdır. Kamu kurumları, özel sektör ve sivil toplum kuruluşlarıyla işbirliklerinin geliştirilmesi ve sosyal sorumluluk, gönüllülük ve farkındalık faaliyetlerinin artırılması yoluyla bilimsel bilginin toplumsal faydaya dönüştürülmesi hedeflenmektedir.

Uluslararasılaşma ve hareketliliğin artırılması, fakültenin öncelikleri arasında yer almaktadır. Öğrenci ve personel değişim programlarının geliştirilmesi, ikili anlaşmaların artırılması ve yabancı dil yeterliliğinin desteklenmesi bu politika çerçevesinde ele alınmaktadır.

Kurumsal kalite güvencesi ve sürekli iyileştirme, fakültenin tüm faaliyetlerine yön veren temel bir ilkedir. YÖKAK kalite güvencesi yaklaşımı doğrultusunda planlama, uygulama, izleme ve iyileştirme döngüsünün (PUKÖ) işletilmesi ve YGG sonuçları, memnuniyet ölçümleri ve paydaş geri bildirimlerinin karar alma süreçlerine yansıtılması temel öncelik olarak benimsenmektedir.

II.D.DİĞER HUSUSLAR

Birimimizin amaç ve hedefleri doğrultusunda yürütülen faaliyetlerde, stratejik planlama ve kalite güvencesi süreçlerinin kurumsal kültürün bir parçası hâline getirilmesine önem verilmektedir. Bu kapsamda, akademik ve idari süreçlerde paydaş görüşlerinin dikkate alınması, geri bildirimlerin izlenmesi ve ilgili sonuçların değerlendirilerek karar alma süreçlerine yansıtılması temel yaklaşım olarak benimsenmektedir. Ayrıca fakültemizin fiziki imkânları, insan kaynağı yapısı ve bölgesel koşulları dikkate alınarak mevcut kaynakların etkin ve verimli kullanımına yönelik çalışmalar sürdürülmekte, ihtiyaçlar ilgili birimlere iletilmektedir. Amaç ve hedeflerin gerçekleştirilmesine yönelik süreçlerde mevzuata uygunluk, şeffaflık ve hesap verebilirlik ilkeleri gözetilmektedir.

III.FAALİYETLERE İLİŞKİN BİLGİ ve DEĞERLENDİRMELER

III.A.MALİ BİLGİLER

III.A.1.Bütçe Uygulama Sonuçları

III.A.1.1.Bütçe Giderleri²⁴

	KBÖ	Gerçekleşme Toplamı	Gerçekleşme Oranı ²⁵
--	-----	---------------------	---------------------------------

²⁴ <https://programbutce.sbb.gov.tr/> adresinden kurum işlemleri altındaki ödenek durum/masraf cetvelleri seçilir. Bütçe yılı 2025, ay Aralık olarak seçilir. Kurumsal kod yazıldıktan sonra ödenek durum raporları altındaki tertip bazında ödenek durum listesi seçilerek rapor hazırlanır. Elde edilen rapordaki harcama sütunundaki rakamlar yukarıdaki tabloda Gerçekleşme Toplamı sütununa yazılır.

²⁵ Gerçekleşme Toplamının KBÖ'ye bölünmesi sonucu elde edilen yüzde oranı yazılır.

	TL	TL	%
01 – Personel Giderleri	52.920.000,00	52.809.730,32	
02 – Sosyal Güvenlik Kurumlarına Devlet Primi Giderleri	4.351.000,00	4.291.271,90	
03 – Mal ve Hizmet Alım Giderleri			
05 – Cari Transferler			
06 – Sermaye Giderleri			
TOPLAM	57.271.000,00	57.101.002,20	

Bütçe hedef ve gerçekleřmeleri ile meydana gelen sapmaların nedenleri sözel olarak açıklanır

III.A.2.Bölüm Giderleri

	Bölümü	Gerçekleşme Toplamı	Bölüm/Fakülte Oranı
		TL	%
03 – Mal ve Hizmet Alım Giderleri			
Tüketime Yönelik Mal ve Mal.Alımları			
Yolluklar			
Menkul Mal Alımları ve Bakım Onarım Giderleri			
06 – Sermaye Giderleri			
Bilgisayar Alımları			
Laboratuar Cihazı Alımları			
Diğer			
TOPLAM			

III.A.3.Yaz Okulu Gelirleri

Bölüm Adı	Gelir Toplamı
Toplam	

III.A.4.Teşiz Yüksek Lisans Gelirleri

Bölüm Adı	Gelir Toplamı

Toplam	
---------------	--

III.A.5.Mali Denetim Sonuçları

2025 yılı Sayıştay denetimleri kapsamında, ekonomik kodun birinci düzeyi itibarıyla birimimize doğrudan ilişkin herhangi bir mali denetim bulgusu tespit edilmemiştir.

III.A.6.Diğer Hususlar

Yukarıda belirtilen mali bilgiler dışında bir bilgi bulunmamaktadır.

III.B.PERFORMANS BİLGİLERİ

III.B.1.Eğitim Faaliyetleri²⁶

III.B.1.1.Yıllık Ders Yükü Toplamları²⁷

BÖLÜM ADI	Sınıfı	Şubesi	I. Öğretim				II. Öğretim				Yaz Okulu				GENEL TOPLAM			
			Filen				Filen				Filen				Filen			
			Birimde Görev Yapan ²⁸ (A)	Başka Birimde Görev Yapan (B)	Üniversitede Görev Yapmayan (C)	Toplam (T)	Birimde Görev Yapan	Başka Birimde Görev Yapan	Üniversitede Görev Yapmayan	Toplam	Birimde Görev Yapan	Başka Birimde Görev Yapan	Üniversitede Görev Yapmayan	Toplam	Birimde Görev Yapan	Başka Birimde Görev Yapan	Üniversitede Görev Yapmayan	Toplam
İşletme	1	-	30	14	0		-	-	-	-	-	-	-	-				54
İşletme	2	-	36	0	0		-	-	-	-	-	-	-	-				36
İşletme	3	-	54	0	0		-	-	-	-	-	-	-	-				54
İşletme	4	-	64	16	0		-	-	-	-	-	-	-	-				80
Siyaset Bilimi ve Kamu Yönetimi	1	-	24	16	0		-	-	-	-	-	-	-	-				40
Siyaset Bilimi ve Kamu Yönetimi	2	-	30	10	0		-	-	-	-	-	-	-	-				40
Siyaset Bilimi ve Kamu Yönetimi	3	-	34	6	0		-	-	-	-	-	-	-	-				40
Siyaset Bilimi ve Kamu Yönetimi	4	-	52	18	0		-	-	-	-	-	-	-	-				70
Uluslararası İlişkiler	1	-	30	12	0		-	-	-	-	-	-	-	-				42
Uluslararası İlişkiler	2	-	22	19	0		-	-	-	-	-	-	-	-				41
Uluslararası İlişkiler	3	-	20	20	0		-	-	-	-	-	-	-	-				40
Uluslararası İlişkiler	4	-	24	20	0		-	-	-	-	-	-	-	-				44
İktisat	1	-	18	26	0		-	-	-	-	-	-	-	-				44
İktisat	2	-	44	6	0		-	-	-	-	-	-	-	-				50
İktisat	3	-	42	0	0		-	-	-	-	-	-	-	-				42
İktisat	4	-	40	0	0		-	-	-	-	-	-	-	-				40
TOPLAM							-	-	-	-	-	-	-	-				777

²⁶ 2025 takvim yılı verileri yazılır.

²⁷ Örnek1: Herhangi bir bölümün 1. Sınıf 1. Öğretim X Şubesi İçin Yıllık Toplam Ders Yükü= T=(A+B+C)

²⁸ Örnek2 (A, B veya C'nin hesaplanması):1. Sınıf 1. Öğretim X Şubesinde 2021 yılı içerisinde birimde fiilen görev yapan öğretim elemanı tarafından verilen yıllık ders saati=A= 1. Öğretim 1. Sınıf X Şubesinin Haftalık ders saati*1 Ocak-31 Aralık 2021 tarihleri arasındaki eğitim-öğretim hafta sayısı

Not: Herhangi bir sınıfta, gz ve bahar dnemlerindeki haftalık ders saatleri farklı ise hesaplamalarda dikkate alınmalıdır.

III.B.1.2.Uluslararası Öğrenci Değişim Programlarına Katılan Öğrenci Sayıları²⁹

Öğrenci Değişim Programları ile Gelen Öğrenci Sayıları		
Geldiği Bölüm	Geldiği Ülke	Toplam Sayı
0		
0		

Öğrenci Değişim Programları ile Giden Öğrenci Sayıları		
Gittiği Bölüm	Gittiği Ülke	Toplam Sayı
İşletme	Portekiz	1

III.B.1.3.Uluslararası Öğretim Elemanı Değişim Programlarına Katılan Öğretim Elemanı Sayıları

Öğretim Elemanı Değişim Programları ile Gelen Öğretim Elemanı Sayıları		
Geldiği Bölüm	Geldiği Ülke	Toplam Sayı
-		
-		

Öğretim Elemanı Değişim Programları ile Giden Öğretim Elemanı Sayıları		
Gittiği Bölüm	Gittiği Ülke	Toplam Sayı
-		
-		

III.B.1.4.Yatay/Dikey Geçiş Yapan Öğrenci Sayıları³⁰

Yatay Geçişle Gelen Öğrenci Sayıları	
Ayrıldığı Üniversite	Sayı
	15

Yatay Geçişle Gelen Öğrenci Sayıları	
Ayrıldığı Bölüm	Sayı
Siyaset Bilimi ve Kamu Yönetimi	4
İşletme	6
Uluslararası İlişkiler	2
İktisat	2
Maliye	1

Yatay Geçişle Gelen Öğrenci Sayıları	
Geldiği Bölüm	Sayı
Siyaset Bilimi ve Kamu Yönetimi	4
İşletme	6
Uluslararası İlişkiler	2
İktisat	3

²⁹ 2025 takvim yılı rakamları esas alınır.

³⁰ 2025 takvim yılı rakamları esas alınır.

Yatay Geçişle Giden Öğrenci Sayıları	
Gittiği Üniversite	Sayı
Uşak	1
Van Yüzüncü Yıl	1
Bayburt	1
Batman	1
Anadolu	1
Kafkas	1
Bitlis Eren	1
Giresun	1

Yatay Geçişle Giden Öğrenci Sayıları	
Gittiği Bölüm	Sayı
İktisat	3
Optisyenlik	1
Halkla İlişkiler ve Reklamcılık	1
Siyaset Bilimi ve Kamu Yönetimi	1
Uluslararası İlişkiler	2

Yatay Geçişle Giden Öğrenci Sayıları	
Ayrıldığı Bölüm	Sayı
İktisat	4
Siyaset Bilimi ve Kamu Yönetimi	2
Uluslararası İlişkiler	2

Dikey Geçişle Gelen Öğrenci Sayıları	
Ayrıldığı Üniversite	Sayı
	7

Dikey Geçişle Gelen Öğrenci Sayıları	
Ayrıldığı Program	Sayı
	7

Dikey Geçişle Gelen Öğrenci Sayıları	
Geldiği Program	Sayı
İşletme	3
İktisat	3
Siyaset Bilimi ve Kamu Yönetimi	1
Uluslararası İlişkiler	0

Dikey Geçişle Giden Öğrenci Sayıları	
Gittiği Üniversite	Sayı
-	
-	

Dikey Geçişle Giden Öğrenci Sayıları	
Gittiği Bölüm	Sayı
-	
-	

Dikey Geçişle Giden Öğrenci Sayıları	
Ayrıldığı Bölüm	Sayı
-	
-	

III.B.1.5.Ayrılan Öğrenci Sayıları³¹

Bölüm Adı	Kendi İsteği ile	Öğr.Ücr. ve Katkı Payı Yat.	Başarısızlık/ Azami Süre	Yük. Öğr Çıkarma	Diğer	Toplam
İşletme	2					
Siyaset Bilimi ve Kamu Yönetimi	6					
İktisat	1					
Uluslararası İlişkiler	1					
Toplam	10					

III.B.1.6.Mezun Olan Öğrenci Sayıları³²

Bölüm Adı	Mezun Olan Öğrenci Sayısı
Siyaset Bilimi ve Kamu Yönetimi	10
İşletme	8
İktisat	1
Uluslararası İlişkiler	5
Toplam	24

III.B.1.7.Bitirilen Tez Sayıları³³

Anabilim Dalı Adı	Yüksek Lisans	Doktora
Toplam		

III.B.1.8.Yan Dal ve Çift Ana Dal Program Bilgileri

Bölüm Adı	Yan Dal		Çift Ana Dal	
	E / H	Öğrenci Sayısı	E / H	Öğrenci Sayısı

³¹ 2025 takvim yılı rakamları esas alınır.

³² 2025 takvim yılı rakamları esas alınır. Fakülte, Yüksekokul ve Meslek Yüksekokulları tarafından doldurulur.

³³ 2025 takvim yılı rakamları esas alınır. Enstitü tarafından doldurulur.

Toplam				

E / H = Yandal, Çift Anadal olan bölümler E, olmayanlar H olarak gösterilir.

III.B.1.9. Disiplin Cezası Alan Öğrenci Sayıları³⁴

Bölüm Adı	5 / a	5 / b	5 / c	5 / d	5 / e	Toplam
	Uyarma	Kınama	Bir Aya Kadar Uzaklaştırma	Bir veya İki Yarı Yıl Uzaklaştırma	Çıkarma	
Toplam						

III.B.1.10. İdari Personel Eğitim Faaliyetleri

Programın Türü ve Adı (Hizmet İçi Eğitim /Kurs/ Diğer)	Programın Tarihi	Katılan Kişi Sayısı

³⁴ 2025 takvim yılı rakamları esas alınır.

III.B.2.Araştırma Geliştirme ve Sosyal Faaliyetler³⁵

III.B.2.1.Düzenlenen Bilimsel Toplantılar-Etkinlikler-Sosyal Faaliyetler³⁶

Bölüm Adı	Sempozyum		Kongre		Konferans		Panel		Seminer		Açık Oturum		Söyleşi		Tiyatro		Konser		Sergi		Turnuva		Teknik Gezi		Eğitim Semineri		Genel Toplam	
	A	B	A	B	A	B	A	B	A	B	A	B	A	B	A	B	A	B	A	B	A	B	A	B	A	B	A	B
İktisat																												
İşletme																												
Uluslararası İlişkiler																												
Siyaset Bilimi ve Kamu Yönetimi																												
Toplam	0	0			0		0		0	0	0	0	9	0	0	0	0	0	0	0	0	0	0	0	0	0	0	

A = Ulusal, B = Uluslararası

III.B.2.2.Bilimsel Toplantılar-Etkinlikler-Sosyal Faaliyetlere Katılan Personel Sayıları³⁷

Bölüm Adı	Sempozyum		Kongre		Konferans		Panel		Seminer		Açık Oturum		Söyleşi		Tiyatro		Konser		Sergi		Turnuva		Teknik Gezi		Eğitim Semineri		Genel Toplam	
	A	B	A	B	A	B	A	B	A	B	A	B	A	B	A	B	A	B	A	B	A	B	A	B	A	B	A	B
İktisat						4																						
İşletme																												
Uluslararası İlişkiler																												
Siyaset Bilimi ve Kamu Yönetimi						3																						
Toplam					0		0		0	0	0	0	0	0	0	0	0	0	0	0	0	0	0	0	0	0	0	

A = Ulusal, B = Uluslararası

³⁵ 2025 takvim yılı verileri yazılır.

³⁶ **Organizasyonu harcama birimi tarafından yapılan faaliyetler yazılır.**

³⁷ Başka kurum ve birimler tarafından organize edilen faaliyetlere biriminden katılan personel sayıları yazılır.

III.B.2.3.Bilimsel Yayın Sayıları

Bölüm Adı	Makale		Bildiri		Kitap[1]	
	A[2]	B[3]	A[4]	B[5]		
İktisat	4	5				
İşletme	6	4	8	6	3	
Uluslararası İlişkiler						
Siyaset Bilimi ve Kamu Yönetimi		1				1
Toplam						

A = Ulusal, B = Uluslararası

III.B.2.4.Başka Üniversitelerin Fakülteleri ile Yapılan İkili Anlaşmalar

Üniversite/Fakülte Adı	Anlaşmanın İçeriği

III.B.2.5.Unvanı Yükselen Öğretim Üyesi Sayıları³⁸

Yükseldiği Kadro Unvanı	Sayı
Profesör	
Doçent	
Dr. Öğr. Üyesi	
Toplam	

III.B.2.6.Döner Sermaye Faaliyetleri³⁹

Bölüm Adı	Faaliyet Sayısı	Gelir Toplamı
Toplam		

³⁸ 2025 takvim yılı içerisindeki akademik yükselmeler esas alınır.

³⁹ 2025 takvim yılı verileri esas alınır.

III.B.2.7.Proje Bilgileri

Bölüm Adı	AB					TÜBİTAK					DPT					BAP					DİĞER						
	Önceki Yıllardan Devam Eden ⁴⁰	Yıl İçinde Başlanan ⁴¹	Toplam	Yıl İçinde Tamamlanan ⁴²	2025 Yılı Toplam Harcama ⁴³	Önceki Yıllardan Devam Eden	Yıl İçinde Başlanan	Toplam	Yıl İçinde Tamamlanan	2025 Yılı Toplam Harcama	2025 Yılı Toplam Harcama	Önceki Yıllardan Devam Eden	Yıl İçinde Başlanan	Toplam	Yıl İçinde Tamamlanan	2025 Yılı Toplam Harcama	Önceki Yıllardan Devam Eden	Yıl İçinde Başlanan	Toplam	Yıl İçinde Tamamlanan	2025 Yılı Toplam Harcama	Önceki Yıllardan Devam Eden	Yıl İçinde Başlanan	Toplam	Yıl İçinde Tamamlanan	2025 Yılı Toplam Harcama	
İktisat																											
İşletme																											
Uluslararası İlişkiler																											
Siyaset Bilimi ve Kamu Yönetimi																											
Toplam																											

⁴⁰ 2025 yılından daha önceki yıllarda başlanmış olup 2025 yılında da devam eden proje sayıları yazılır.

⁴¹ Proje başlangıç yılı 2025 olan proje sayıları yazılır.

⁴² 2025 yılı içerisinde tamamlanan proje sayıları yazılır.

⁴³ Proje bütçelerinden 2025 yılı içerisinde yapılan harcama miktarları yazılır.

III.B.3.Diğer Hususlar

Yukarıdaki birimin performans bilgilerine ilişkin olarak, yukarıda belirtilen hususlar dışında ayrıca açıklanmasını gerektiren bir konu bulunmamaktadır.

IV.KURUMSAL KABİLİYET VE KAPASİTENİN DEĞERLENDİRİLMESİ

IV.A.Üstünlükler

Fakültemizin 2025 yılı içerisinde gözlenen üstün yönleri, 2023–2027 Birim Stratejik Planında belirlenen amaç ve hedeflerle uyumluluk göstermektedir. Bu kapsamda öne çıkan başlıca üstünlükler aşağıda özetlenmiştir:

- Fakültenin genç, dinamik ve alanında yetkin akademik kadroya sahip olması ve akademik personelin bilimsel yayın ve toplumsal katkı faaliyetlerine aktif katılım göstermesi,
- Araştırma ve yayın performansında belirlenen yıllık hedeflerin gerçekleştirilmiş olması ve bazı alanlarda hedeflerin üzerinde çıktı üretilmesi,
- Kamu kurumları, özel sektör ve sivil toplum kuruluşlarıyla iş birliği temelli toplumsal katkı faaliyetlerinin artırılması,
- Bologna Süreci ve kalite güvencesi yaklaşımı doğrultusunda program izleme, geri bildirim ve değerlendirme mekanizmalarının işletilmesi,
- Yönetim Bilişim Sistemleri Bölümünün açılmasına yönelik sürecin planlı biçimde yürütülmesi ve kurumsal kapasitenin genişletilmesine yönelik adımların atılması,
- Birim yönetimi, akademik ve idari personel arasında iletişim ve koordinasyonun güçlü olması ve karar alma süreçlerinin düzenli biçimde yürütülmesi.

IV.B.Zayıflıklar

Birim Stratejik Planında öngörülen hedefler ve 2025 yılı YGG sonuçları doğrultusunda, fakültemizin gelişime açık ve iyileştirilmesi gereken yönleri aşağıda belirtilmiştir:

- Öğrenci memnuniyet ölçümlerinde özellikle kampüs imkânları, sosyal-kültürel-sportif faaliyetler ve fiziki altyapı başlıklarında düşük memnuniyet oranlarının gözlenmesi,
- Fiziki mekânlar, ısıtma-soğutma sistemleri ve bazı donanımların eğitim-öğretim ihtiyaçlarını karşılamada yetersiz kalması,
- Araştırma görevlisi ihtiyacı ve norm içi kadro taleplerinin karşılanamaması nedeniyle akademik iş yükünün artması,
- Öğrenci sosyalleşme alanları ve öğrenci kulüplerine ait mekânların sınırlı olması,
- Uluslararası hareketlilik ve yabancı dil olanaklarının, hedeflenen düzeyin altında kalması.

Bu zayıflıklar, büyük ölçüde fakülte dışı kaynaklara ve üst yönetim kararlarına bağlı alanlarda yoğunlaşmaktadır.

IV.C.Değerlendirme

Fakültemiz; teşkilat yapısı, insan kaynağı ve organizasyon yeteneği bakımından temel akademik faaliyetlerini sürdürebilecek kurumsal kapasiteye sahiptir. Akademik ve idari süreçler, mevzuata uygun ve düzenli bir işleyiş içinde yürütülmektedir. Bununla birlikte, fiziki altyapı, öğrenci yaşamına yönelik imkânlar ve insan kaynağı planlaması gibi alanlarda kurumsal kapasitenin geliştirilmesine ihtiyaç duyulduğu görülmektedir. 2025 yılı içerisinde tespit edilen üstünlükler ve zayıflıklar birlikte değerlendirildiğinde; fakültenin akademik ve yönetsel açıdan güçlü bir çekirdeğe sahip olduğu, ancak öğrenci memnuniyeti ve fiziki

koşulların iyileştirilmesine yönelik destekleyici tedbirlerin önem arz ettiği sonucuna ulaşılmaktadır.

V.ÖNERİ VE TEDBİRLER

2025 yılı faaliyet sonuçları, YGG değerlendirmeleri ve mevcut ekonomik koşullar dikkate alındığında, fakültemizin önümüzdeki döneme ilişkin öneri ve tedbirleri aşağıda özetlenmiştir:

- Öğrenci memnuniyetinin düşük olduğu alanlarda, üst yönetim ve ilgili idari birimlerle iş birliği içinde fiziki mekân ve altyapı iyileştirmelerine yönelik girişimlerin sürdürülmesi,
- Sosyal, kültürel ve sportif faaliyetlerin artırılmasına yönelik kurumsal iş birliklerinin geliştirilmesi,
- Akademik insan kaynağı ihtiyacına yönelik olarak kadro taleplerinin planlı biçimde iletilmesi ve izlenmesi,
- Uluslararasılaşma hedefleri doğrultusunda ikili anlaşmaların ve değişim programlarının artırılmasına yönelik çalışmaların sürdürülmesi,
- YGG ve memnuniyet ölçümlerinden elde edilen verilerin, PUKÖ döngüsü çerçevesinde izlenmeye devam edilmesi ve sürekli iyileştirme yaklaşımının güçlendirilmesi.

VI.HARCAMA YETKİLİSİNİN İÇ KONTROL GÜVENCE BEYANI

İÇ KONTROL GÜVENCE BEYANI⁴⁴

Harcama yetkilisi olarak yetkim dâhilinde;

Bu raporda yer alan bilgilerin güvenilir, tam ve doğru olduğunu beyan ederim.

Bu raporda açıklanan faaliyetler için idare bütçesinden harcama birimimize tahsis edilmiş kaynakların etkili, ekonomik ve verimli bir şekilde kullanıldığını, görev ve yetki alanım çerçevesinde iç kontrol sisteminin idari ve mali kararlar ile bunlara ilişkin işlemlerin yasallık ve düzenliliği hususunda yeterli güvenceyi sağladığını ve harcama birimimizde süreç kontrolünün etkin olarak uygulandığını bildiririm.

Bu güvence, harcama yetkilisi olarak sahip olduğum bilgi ve değerlendirmeler, iç kontroller, iç denetçi raporları ile Sayıştay raporları gibi bilgim dahilindeki hususlara dayanmaktadır.⁴⁵

Burada raporlanmayan, idarenin menfaatlerine zarar veren herhangi bir husus hakkında bilgim olmadığını beyan ederim.⁴⁶ (Batman, 19.01.2026)

Prof. Dr. Necmettin SEZGİN
Dekan V.

⁴⁴ Harcama yetkilileri tarafından imzalanan iç kontrol güvence beyanı birim faaliyet raporlarına eklenir.

⁴⁵ Yıl içinde harcama yetkilisi değişmişse “benden önceki harcama yetkilisi/yetkililerinden almış olduğum bilgiler” ibaresi de eklenir.

⁴⁶ Harcama yetkilisinin herhangi bir çekincesi varsa bunlar liste olarak bu beyana eklenir ve beyanın bu çekincelerle birlikte dikkate alınması gerektiği belirtilir.