



BATMAN ÜNİVERSİTESİ

BATMAN ÜNİVERSİTESİ

SÜREKLİ EĞİTİM UYGULAMA VE ARAŞTIRMA MERKEZİ MÜDÜRLÜĞÜ

STRATEJİK PLANI

(2023-2027)

YÖNETİCİ ÖZETİ (SUNUŞ)	4
1. DURUM ANALİZİ	5
1.1 Batman Üniversitesi Sürekli Eğitim Uygulama ve Araştırma Merkezi Tarihi Gelişimi	5
1.2 Birimin Faaliyet Alanları, Hizmetler ve Ürünlerin Belirlenmesi	5
1.3 Stratejik Plan Hazırlama Ekibi	5
1.4 Paydaş Tespiti ve Analizi.....	7
1.5 Kurumsal Değerlendirme.....	7
Üstünlükler	7
Zayıflıklar	7
Değerlendirme	7
1.6 Birimin Yapısı	8
1.6.1 Birimin Örgüt Yapısı.....	8
Merkezin organları:.....	8
Müdürün görevleri:	9
Yönetim kurulu:	9
Yönetim kurulunun görevleri:	9
1.7 Hizmet Alanları	10
1.8 Teknolojik Kaynaklar	10
Yazılımlar	10
Bilgisayarlar	10
1.9 Çevre Analizi	11
Fırsatlar	11
Tehditler	11
2. KURUMUN GELECEĞİ	12
Birimin Misyonu Vizyon ve Değerleri	12
2.1.1 Birimin Misyonu	12
2.1.2 Birimin Vizyonu	12
2.1.3 Birimin (Temel) Değerleri.....	12
3. AMAÇ HEDEF VE STRATEJİLERİN GELİŞTİRİLMESİ.....	13

Yönetici Özeti (Sunuş)

Batman Üniversitesi; eğitim, araştırma ve toplumsal hizmet alanlarında bölgemizde örnek oluşturan, üniversiteler arasında yer almaktadır. Lisans eğitiminde sürekli olarak artan kalite düzeyine paralel olarak; Üniversitemiz yüksek lisans ve doktora eğitiminde gerçekleştirdiği atılımlarla bölgemizin geleceğine yön verecek genç nesilleri yetiştirme, küresel düzeyde yeni bilgi ve teknolojileri yaratma ve sahip olduğu bilgi birikimini ekonomik ve sosyal değere dönüştürme yönündeki katkılarını artırmaktadır.

5 Ocak 2011 tarih ve 27806 sayılı Resmi Gazete ilanı ile, 2547 sayılı Yükseköğretim Kanunu'nun 2880 sayılı kanunla değişik 7/d maddesi uyarınca kurulan BTÜSEM, toplumumuzun ihtiyaç duyduğu konularda öğrenmeyi bir yaşam biçimine dönüştürmek, bilimsel bilgiyi yetişkinler ve kurumlarla paylaşmak, teori ve uygulamayı bütünleştirerek toplum yararına sunmanın en etkili süreçlerini geliştirmek, bireysel ve toplumsal sorunların çözümüne katkıda bulunmak, bilgi eksikliğinden kaynaklanan toplumsal problemleri tespit ederek bunlara yönelik projeler üretmek, öğrencilerin yanı sıra kamu ve özel sektör kuruluşlarının çalışanlarına yönelik olarak birçok uzmanlık alanını kapsayan eğitim programları sunmak, ve değişik sürelerde uygulanacak nitelikli programlarla toplumumuzun her konuda evrensel bilgi düzeyine ulaşmasını sağlamayı amaçlamaktadır.

Bu kapsamda 2011 yılından itibaren Bankacılık Temel Eğitimi, Temel İngilizce Kursu, KPDS ve ÜDS'ye Hazırlık İngilizce Yaz Kursu, Öğrenci Koçluğu Sertifika Programı, Taş İşletmeciliği, Takı Tasarımı ve Bilgisayarlı Çizim Tasarım Kursları, Temel Bilgisayar Eğitimi gibi bir çok konuda kurs düzenlenmiştir.

İş hayatındaki hızlı değişimle birlikte hemen her gün yeni bir kavram, yeni bir konu hakkında bilgi edinme ve bu bilgileri rekabet ortamında uygulama zorunluluğu ortaya çıkmaktadır. Kişinin kendi kendine sağladığı, devamlılığı olan eğitim yetkinlik, etkililik ve verimliliğin temel noktasıdır. Bu noktadan hareketle kurulan BTÜSEM'in faaliyetlerine siz değerli katılımcıların öneri ve katkılarını bekliyoruz.

Dr. Öğr.Üyesi Yusuf SÖZER
Müdür

1. DURUM ANALİZİ

1.1 Batman Üniversitesi Sürekli Eğitim Uygulama ve Araştırma Merkezi Tarihi Gelişimi

Batman Üniversitesi Sürekli Eğitim Uygulama ve Araştırma Merkezi (BTÜSEM), Üniversitemizin lisans ve lisansüstü öğretim programlarının dışında toplum hizmetine sunulan eğitim programlarının düzenlenmesini, yürütülmesini ve koordinasyonunu sağlayan birimdir. BTÜSEM 5 Ocak 2011 tarih ve 27806 sayılı Resmi Gazete ilanı ile, 2547 sayılı Yükseköğretim Kanunu'nun 2880 sayılı kanunla değişik 7/d maddesi uyarınca kurulmuştur. BTÜSEM'in ilk yönetim kurulu 02 Mart 2011 tarihinde toplanmıştır. BTÜSEM dinamik kadrosuyla üniversitemize ve topluma büyük faydalar sunmak için projeler geliştirmektedir.

1.2 Birimin Faaliyet Alanları, Hizmetler ve Ürünlerin Belirlenmesi

Yerel, ulusal ve uluslararası düzeyde eğitim programları; mesleki eğitim programları, hizmet içi eğitim programları, bilgisayar-bilişim programları, dil eğitimi programları, sağlık eğitimi programları gibi programlar ile bu konularda kurslar, seminerler, çalıştaylar, konferanslar ve fuarlar düzenlemek. Sosyal, ekonomik, kültürel faaliyetler ve gelişimi kapsamında güncel önceliği olan alanlara meslek elemanı kazandırmak; meslekle ilgili bilgi ve beceri düzeyini yükseltmek, yeni mesleki beceriler edinmek ve kişisel gelişim ihtiyacını karşılamak isteyen toplumun her kesiminden bireylere bu konularda hizmet sunmak ya da çalışanlarını ve/veya üyelerini bu eğitimlerden yararlandırmak isteyen kamu kurum ve kuruluşları ile özel sektör ve uluslararası kuruluşlara ihtiyaç duydukları alanlarda danışmanlık hizmeti vermek. Halka açık dersler vermek, bu derslerin nasıl yürütüleceğini belirlemek ve bu konuda yürütülecek hizmetleri düzenlemek. Üniversitenin imkanlarından yararlanılarak yapılacak faaliyetlerin koordinasyonunu sağlamak, tanıtımını yapmak. Yayın yapmak ve yaptırmak, gerektiğinde kitaplık ve arşiv oluşturmak. Kurs, konferans, seminer ve diğer eğitim programları sonunda katılımcılara sertifika, katılım belgesi, başarı belgesi ve benzeri belgeler vermek.

1.3 Stratejik Plan Hazırlama Ekibi

Birimimiz Stratejik Plan Hazırlama Ekibi aşağıdaki üyelerden oluşturulmuştur.

Tablo 1 Stratejik Plan Hazırlama Ekip Üyeleri

SN	Görevi	Adı Soyadı	Birimi
1	Başkan	Yusuf SÖZER	Sürekli Eğitim Uygulama ve Araştırma Merkezi
2	Üye	Zülal ARCA BATI	Sürekli Eğitim Uygulama ve Araştırma Merkezi
3	Üye	Işıl DURAN YILDIZ	Sürekli Eğitim Uygulama ve Araştırma Merkezi

<i>Kursun Adı</i>	2011	2012	2013	2014	2015	2016	2017	2018	2019	2020	2021
<i>Yabancı Dil Sınavı İngilizce</i>		10	55	22	42	13					
<i>Orta Düzey İngilizce Kursu</i>	10								15	14	
<i>KPDS ÜDS Kursu</i>	20	28									
<i>Bankacılık Eğitimi</i>	53										
<i>Öğrenci Koçluğu Sertifika</i>		18									
<i>Geleneksel Recel Üretimi</i>		10									
<i>Taş İşletmeciliği Kursu</i>			30								
<i>Bilgisayarlı Çizim / Tasarım</i>			30								
<i>Takı Tasarımı Kursu</i>			30								
<i>Girisimcilik Kursu</i>			53								
<i>B1 İngilizce Kursu</i>			19	21							
<i>IELTS Kursu</i>			9								
<i>A1-A2-B1-B2 Türkçe Dil Kursu</i>				20	61	41					
<i>Kişisel Gelişimde İçsel İletişim</i>				25			36				
<i>DGS Hazırlık Kursu</i>				25		21					
<i>Evlilik Öncesi Eğitimi</i>					45		50				
<i>BESYO Özel Yetenek Sınavı</i>					543						
<i>Aile Rehberi Yetiştirme</i>							80	40			
<i>Yabancı Dil Olarak Türkçe Eğitimi Sertifika Programı</i>							35	16			
<i>Temel Bilgisayar Kullanımı Eğitimi</i>								285			

1.4 Paydaş Tespiti ve Analizi

Merkezimiz ildeki sanayi ve ticaret kuruluşlarının yanı sıra kamu kurum ve kuruluşları ile sivil toplum kuruluşlarına ziyaretlerde bulunarak ildeki paydaşların eğitim ihtiyaçlarının belirlenmesi çalışmalarının yanı sıra potansiyel işbirlikleri konusunda çalışmalar yürütülmektedir. Üniversitemiz içinden ve dışından, BTUSEM hizmetlerinin potansiyel yararlanıcılarının ihtiyaçları ve sunulan hizmetlerden memnuniyet düzeyleri, belirli aralıklar ile yapılan paydaş memnuniyet anketleri ile ölçülmektedir.

1.5 Kurumsal Değerlendirme

.

Üstünlükler

- Eğitim-öğretim-uygulama-araştırma çalışmalarının niteliksel ve niceliksel olarak artırılması yönünde üniversite yönetiminin desteği
- Öğrencilerimize, personelimize ve halkımıza sunduğumuz ve sunmayı amaçladığımız eğitim kalitesinin yüksek olması
- Dinamik ve deneyimli öğretim elemanlarının ve idari personelin varlığı
- Kamu ve sanayi sektörleriyle iş birliğinin ön planda tutulması

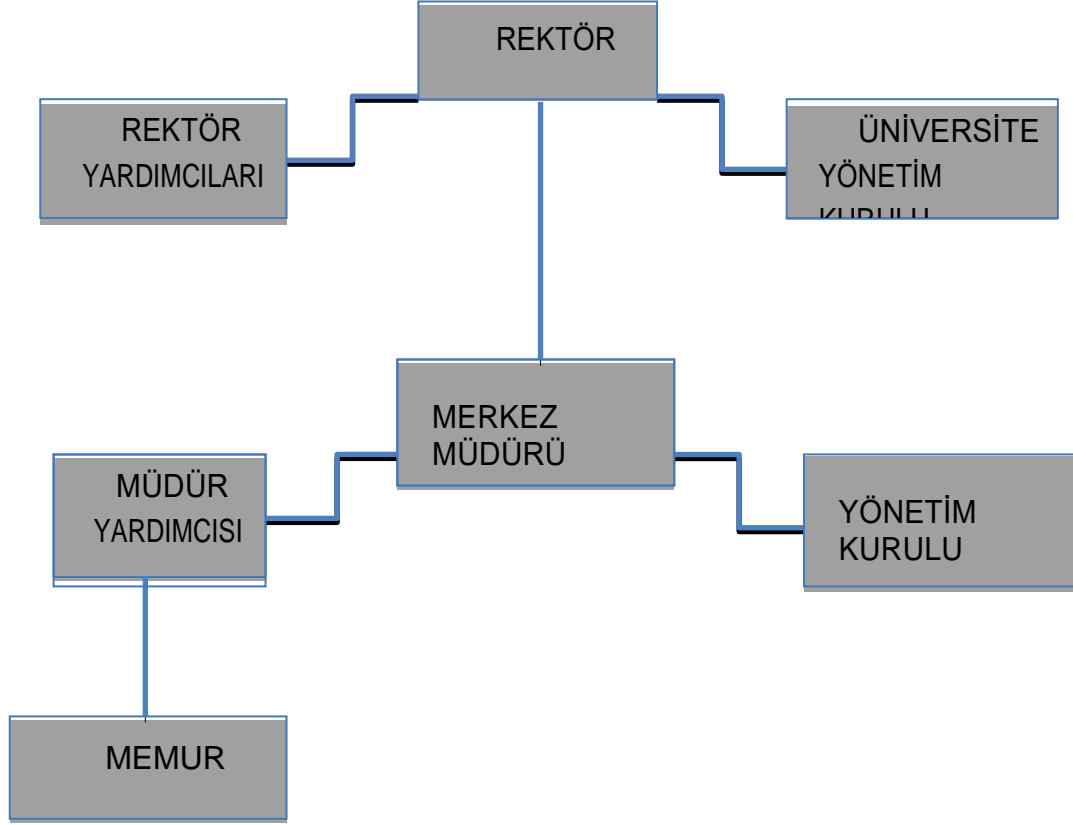
Zayıflıklar

- Fiziki ve altyapı yetersizliklerinin, eğitim-öğretim hizmetinin etkinliğini düşürmesi
- Kayıt yapılan kursiyerin isim, soy isim, cep telefonu, mail adresi, ödeme bilgilerini ve ödeme bilgileri karşılığında kesilen fatura numarasının bulunduğu bilgilerin tutulabileceği bir programın olmaması ve bu sebepten işlemlerin manuel olarak sürdürülmesinin veri kaybına ya da değişikliğine sebep olabilmesi
- Kursiyerlerden kurs ücretlerinin peşin olarak tahsil edilmesi.

Değerlendirme

Müdürlüğümüz 2011 yılından beri faaliyet göstermesine karşın birçok kurs ve sertifika Programı düzenlemiştir. Müdürlüğümüz merkez kampüs yerleşkesinde bulunup halkla iç içedir fakat yaptığımız etkinlikleri sadece Üniversitemiz web sitesinden, kampüs içinde ve yerel gazeteden, ilanlarla duyurabildiğimizden halkla iletişime geçilmekte zorlanılmaktadır. Açılan kursların çoğu yeterli katılım sağlanamadığından kapatılmaktadır.

1.6 Birimin Yapısı



1.6.1 Birimin Örgüt Yapısı

Merkezin organları:

- Müdür
- Yönetim Kurulu

Müdür; Rektör tarafından Üniversitedeki öğretim üyeleri arasından üç yıl süre ile görevlendirilir. Görev süresi sona eren Müdür yeniden görevlendirilebilir. Müdürün altı aydan fazla görevi başında bulunmaması durumunda görevi sona erer. Müdür, çalışmalarında kendisine yardımcı olmak üzere, Merkezi oluşturan birimlerde görevli öğretim elemanları arasından iki yardımcı seçer. Müdür gerektiğinde yardımcılarını değiştirebilir. Müdür yardımcıları, Müdürün verdiği görevleri yapar. Müdür, bulunmadığı durumlarda, yardımcılarından birini vekil tayin eder. Müdürün görevi sona erdiğinde müdür yardımcılarının görevi de sona erer.

Müdürün görevleri:

- Merkezi temsil etmek, amaçları doğrultusunda yönetmek,
- Yönetim Kurulunu toplantıya çağırmak, gündemi hazırlamak, toplantıya başkanlık etmek,
- Çalışma programını hazırlamak ve Yönetim Kuruluna önermek, Yönetim Kurulunca karara bağlanan çalışma programını yürütmek,
- Yıllık faaliyet raporunu hazırlamak ve Yönetim Kuruluna sunmak,
- Merkezin amaçları doğrultusunda, faaliyet alanları ile ilgili olarak taraflarla görüşmeler yapmak, projeler hazırlamak ya da hazırlatmak, sözleşme ve benzeri işlemleri yapmak,
- Üniversite bünyesindeki fakülteler, enstitüler, yüksekokullar, meslek yüksekokulları, uygulama ve araştırma merkezleri ile Rektörlüğe bağlı bölümlerde uygulanan programlar ve etkinliklerle ilgili koordinasyonu sağlamak,
- Eğitim ve sosyal etkinlik programlarının başarılı olması ve amacına uygun olarak gerçekleşmesi konularında gerekli önlemleri almak,
- Merkezin akademik, idari, mali ve teknik yönden işleyişini sağlamak.

Yönetim kurulu:

Yönetim Kurulu; Müdür ve yardımcıları ile Üniversitenin fakülte ve yüksekokullarının önereceği birer öğretim üyesi arasından Senatonun belirlediği ve Rektör tarafından görevlendirilen dört öğretim elemanından oluşur. Yönetim Kurulu üyelerinin görev süresi üç yıldır. Görev süresi biten üye yeniden görevlendirilebilir. Süresi bitmeden ayrılan üyelerin yerine, kalan süreyi tamamlamak üzere aynı usulle yenileri görevlendirilir. Yönetim Kurulu, Müdürün daveti üzerine toplanır ve Müdür tarafından hazırlanan gündem maddelerini görüşerek karar alır. Yönetim Kurulu üye tam sayısının salt çoğunluğu ile toplanır ve kararlar oy çokluğu ile alınır. Üst üste üç kez izinsiz ve mazeretsiz Yönetim Kurulu toplantısına katılmayan üyenin üyeliği, Senatonun kararı ile sona erer.

Yönetim kurulunun görevleri:

Teklif edilen eğitim programlarının ve faaliyetlerin düzenlenmesine karar vermek, Müdürün her faaliyet dönemi sonunda hazırlayacağı faaliyet raporunun düzenlenmesin ilişkin esasları tespit etmek ve sunulan raporu değerlendirmek, bir sonraki döneme ait çalışma programını düzenlemek

1.7 Hizmet Alanları

Tablo 40 Akademik Personel Hizmet Alanları

	Sayısı (Adet)	Alanı (m2)	Kullanan Sayısı (Kişi)
Çalışma Odası	2	55	2
Toplam	2	55	2

Tablo41 İdari Personel Hizmet Alanları

	Sayısı (Adet)	Alanı (m2)	Kullanan Sayısı
Servis	-		
Çalışma Odası	1	10	1
Toplam	1	10	1

1.8 Teknolojik Kaynaklar

Yazılımlar

Bilgisayarlar

Masa üstü bilgisayar Sayısı: 1 Adet
Taşınabilir bilgisayar Sayısı: .. Adet

Tablo 43 Diğer Bilgi ve Teknolojik Kaynaklar

Cinsi	İdari Amaçlı (Adet)	Eğitim Amaçlı (Adet)	Araştırma Amaçlı (Adet)
Projeksiyon			
Fotokopi makinesi	1		

1.9 Çevre Analizi

Çevre analizi kapsamında çevresel fırsatlar ve tehditler belirlenerek aşağıda sunulmuştur:

Fırsatlar

- Üniversite yönetiminin şehir ile bütünleşik bir ilişki kurma gayreti
- Şehirde eğitime duyulan ihtiyaç
- Öğrencilerin ve velilerin eğitime olan talepler
- İl Merkezinde faaliyete geçirilebilecek bir şube ile yaşam boyu öğrenme faaliyetlerine olan ilginin ve Merkezin tanınırlığının artırılması.
- Kamu kurumları ve özel sektör ile ortak projeler yapılması.
- Kamu kurumları ve özel kuruluşların yürüttüğü projelere iştirakçi olarak katılmak,
- Uzaktan eğitim süreci ile katılımcı sayısında artış olması (örneğin; sınıfta 40 kişiye verilecekken, internet ortamında bu sayı daha fazla olacaktır.)

Tehditler

- Bölgede ücretsiz ya da çok düşük ücretlerle eğitim faaliyeti gösteren yaşam boyu öğrenmeyle ilgili diğer kurumların varlığı.
- Bölgede yaşam boyu öğrenme faaliyetlerine olan ilginin azlığı.
- Merkezce verilen belgelerin etkin olarak kullanılabilme düzeyinin düşük oluşu.
- Özel eğitim ve danışmanlık firmalarının niteliği düşük de olsa çok düşük ücretlerle eğitim imkânı sunması.
- Merkezde açılan kursların şehre duyurulamaması

2. KURUMUN GELECEĐİ

Kurumun geleceđini şekillendiren kurum misyonu, vizyonu ve temele alınan deđerler ařađıda sunulmuřtur:

Birimin Misyonu Vizyon ve Deđerleri

2.1.1 Birimin Misyonu

Toplumumuzun ihtiya duyduđu konularda öğrenmeyi bir yařama biçimine dönüřtürmek, bilgi eksikliđinden kaynaklanan toplumsal problemleri tespit ederek bunlara yönelik projeler üretmek, deđişik sürelerde uygulanacak nitelikli programlarla toplumumuzun her konuda evrensel bilgi düzeyine ulaşmasını sađlayarak, bütün vatan sathını mektep yapmaktır

2.1.2 Birimin Vizyonu

Tüm üniversitelerin asli görevlerinden biri olan, bulunduđu ülke ve bölgede yařayan insanları eğitmek ve aydınlatmak ilkesinden hareketle ve üniversitemizin yeter sayıda bölümünün sađladıđu bilgi birikiminden de faydalanarak halkımızın ihtiya duydukları her konuda kaliteli eğitim imkânları sađlayabilen, evrensel deđerlere bađlı bir eğitim merkezi olmaktır.

2.1.3 Birimin (Temel) Deđerleri

1. Akıl ve Bilim,
2. Kurumsal Geliřim ve Kurum Kimliđi,
3. alıřma Disiplini,
4. Sosyal sorumluluk ve Toplumsal Hizmet,
5. Nesnellik,
6. Ulusaldan Evrenselliđe Ulaşmak,
7. Sürekli İyileřtirme,
8. Paydařlarla İřbirliđi ve Takım Ruhu,
9. Yaratıcılık ve Yenilikçilik.

3. AMAÇ HEDEF VE STRATEJİLERİN GELİŞTİRİLMESİ

Örnek Amaç/Hedef/Performans Kartı

Amaç A1	Sürekli Eğitim Merkezinin Bölgeye ve İle Katkı Sağlaması								
Hedef H2	Merkezin faaliyet alanını genişletmek ve tanıtmak								
Performans Göstergeleri	Hedefe Etkisi (%)	Plan Dönemi Başlangıç Değer 2021	2022	2023	2024	2025	2026	İzleme Sıklığı	Raporlama Sıklığı
PG 1.2.1: Tanıtım için Afiş Broşür Basmak, Sosyal Medya Hesaplarını Kullanmak	50	9	10	11	12	13	14	Yılda Bir	Yılda Bir
PG 3.4.2: Paydaşlarla işbirliği yapmak	50	2	4	6	8	10	12	Yılda Bir	Yılda Bir
Riskler	<ul style="list-style-type: none"> - Tanıtım Maliyetleri - Bölgenin kalkınma düzeyi 								
Stratejiler	<ul style="list-style-type: none"> - Paydaşlara daha sık iletişim ve işbirliği yapmak - Maliyetlerin düşürülmesi için çalışmalar yapmak 								

Amaç (A1)	Sürekli Eğitim Merkezinin Bölgeye ve İle Katkı Sağlaması								
Hedef (H1.1)	Sertifika Programlarının Sayısını Artırmak								
Performans Göstergeleri	Hedefe Etkisi (%)	2021	2022	2023	2024	2025	2026	İzleme Sıklığı	Raporlama Sıklığı
PG1.1.1 Kişisel Gelişim ve Motivasyon Kursları Açmak	25	4	5	5	6	6	7	Yılda bir	Yılda Bir
PG1.1.2 Mesleki Yeterlilik Kursları Açmak	25	2	2	3	3	4	5		
Riskler	<ul style="list-style-type: none"> - Kursların tanıtımının yapılamaması - Kursiyer katılım belirsizliği 								
Stratejiler	<ul style="list-style-type: none"> - Kurslar için Afiş Broşür basmak - Kurs ücretlerinde revizyon 								

