



T.C.

BATMAN ÜNİVERSİTESİ

2023 YILI

BİRİM FAALİYET RAPORU

İÇİNDEKİLER

BİRİM YÖNETİCİSİNİN SUNUŞU	1
I. GENEL BİLGİLER	2
I.A. MİSYON VE VİZYON.....	2
I.B. YETKİ, GÖREV VE SORUMLULUKLAR.....	2
I.C. HARCAMA BİRİMİNE İLİŞKİN BİLGİLER.....	4
I.C.1. Fiziksel Yapı.....	4
I.C.1.1. Toplam Kapalı Alan (m ²).....	4
I.C.1.2. Eğitim Alanları.....	4
I.C.1.3. Sosyal Alanlar.....	5
I.C.1.3.1. Kantin ve Kafeteryalar.....	5
I.C.1.3.2. Spor Tesisleri.....	5
I.C.1.3.3. Toplantı – Konferans Salonları.....	5
I.C.1.4. Hizmet Alanları.....	5
I.C.1.4.1. Akademik Personel Hizmet Alanları.....	5
I.C.1.4.2. İdari Personel Hizmet Alanları.....	5
I.C.2. Örgüt Yapısı (Teşkilat Şeması).....	6
I.C.3. Bilgi ve Teknoloji Kaynakları.....	14
I.C.4. İnsan Kaynakları.....	16
I.C.4.1. Akademik Personel Sayıları.....	16
I.C.4.2. Yabancı Uyruklu Akademik Personel Sayıları.....	16
I.C.4.3. Gelen Akademik Personel Sayıları.....	16
I.C.4.4. Ayrılan Akademik Personel Sayıları.....	17
I.C.4.5. BTÜ Dışında Görevlendirilen Akademik Personel Sayıları.....	17
I.C.4.6. Başka Üniversiteden Birimde Görevlendirilen Akademik Personel Sayıları.....	17
I.C.4.7. Akademik Personelin Yaş İtibariyle Dağılımı.....	18
I.C.4.8. İdari Personel Sayıları.....	18
I.C.4.9. Kısmi Zamanlı Öğrenci Sayıları.....	19
I.C.5. Sunulan Hizmetler.....	19
I.C.5.1. Eğitim Hizmetleri.....	19
I.C.5.1.1. Öğrenci Kontenjanları.....	19
I.C.5.1.2. Öğrenci Sayıları.....	19
I.C.5.1.3. Yabancı Uyruklu Öğrenci Sayıları.....	19
I.C.5.1.4. Yabancı Dil Hazırlık Sınıfı Öğrenci Sayıları.....	20
I.C.5.2. Araştırma-Geliştirme Hizmetleri.....	21
I.C.5.3. İdari Hizmetler.....	21
I.C.5.4. Diğer Hizmetler.....	21
I.C.6. Yönetim ve İç Kontrol Sistemi.....	21
I.C.7. Diğer Hususlar.....	21
II. AMAÇ VE HEDEFLER	21
II.A. HARCAMA BİRİMİNİN AMAÇ VE HEDEFLERİ.....	21
II.B. ÖNCELİKLİ AMAÇ VE HEDEFLER.....	21
II.C. TEMEL POLİTİKA VE ÖNCELİKLER.....	21
II.D. DİĞER HUSUSLAR.....	21
III. FAALİYETLERE İLİŞKİN BİLGİ VE DEĞERLENDİRMELER	22
III.A. MALİ BİLGİLER.....	22
III.A.1. Bütçe Uygulama Sonuçları.....	22
III.A.1.1. Bütçe Giderleri.....	22
III.A.2. Bölüm Giderleri.....	22
III.A.3. Yaz Okulu Gelirleri.....	23
III.A.4. Tezsiz Yüksek Lisans Gelirleri.....	23
III.A.5. Mali Denetim Sonuçları.....	23
III.A.6. Diğer Hususlar.....	23
III.B. PERFORMANS BİLGİLERİ.....	24
III.B.1. Eğitim Faaliyetleri.....	24
III.B.1.1. Yıllık Ders Yükü Toplamları.....	24
III.B.1.2. Uluslararası Öğrenci Değişim Programlarına Katılan Öğrenci Sayıları.....	25
III.B.1.3. Uluslararası Öğretim Elemanı Değişim Programlarına Katılan Öğretim Elemanı Sayıları.....	25
III.B.1.4. Yatay/Dikey Geçiş Yapan Öğrenci Sayıları.....	25
III.B.1.5. Ayrılan Öğrenci Sayıları.....	26
III.B.1.6. Mezun Olan Öğrenci Sayıları.....	26
III.B.1.7. Bitirilen Tez Sayıları.....	26
III.B.1.8. Yan Dal ve Çift Ana Dal Program Bilgileri.....	27

III.B.1.9. Disiplin Cezası Alan Öğrenci Sayıları.....	27
III.B.1.10. İdari Personel Eğitim Faaliyetleri.....	27
<i>III.B.2. Araştırma Geliştirme ve Sosyal Faaliyetler.....</i>	<i>28</i>
III.B.2.1. Düzenlenen Bilimsel Toplantılar-Etkinlikler-Sosyal Faaliyetler.....	28
III.B.2.2. Bilimsel Toplantılar-Etkinlikler-Sosyal Faaliyetlere Katılan Personel Sayıları	28
III.B.2.3. Bilimsel Yayın Sayıları	28
III.B.2.4. Başka Üniversitelerin Fakülteleri ile Yapılan İkili Anlaşmalar.....	29
III.B.2.5. Unvanı Yükselen Öğretim Üyesi Sayıları	29
III.B.2.6. Döner Sermaye Faaliyetleri.....	29
III.B.2.7. Proje Bilgileri.....	30
<i>III.B.3. Diğer Hususlar</i>	<i>31</i>
IV. KURUMSAL KABİLİYET VE KAPASİTENİN DEĞERLENDİRİLMESİ.....	31
IV.A. ÜSTÜNLÜKLER.....	31
IV.B. ZAYIFLIKLAR	31
IV.C. DEĞERLENDİRME	31
V. ÖNERİ VE TEDBİRLER	31
VI. HARCAMA YETKİLİSİNİN İÇ KONTROL GÜVENCE BEYANI	32

BİRİM YÖNETİCİSİNİN SUNUŞU

28.07.2010 tarihli 2010/778 sayılı Bakanlar Kurulu kararı ile 22.08.2010 tarih ve 27680 sayılı resmi gazetede yayınlanarak açılmış olan Yüksekokulumuz; 28 Haziran 2021 tarihli ve 4180 sayılı Cumhurbaşkanlığı kararı ile Sağlık Bilimleri Fakültesine dönüştürülmüştür. Fakültemizde sağlıkla ilgili farklı alanlarda görev almak üzere; Hemşirelik, Beslenme ve Diyetetik, Ebelik, Sağlık Yönetimi, Sosyal Hizmetler, Çocuk Gelişimi ile Fizyoterapi ve Rehabilitasyon bölümleri bulunmaktadır. Şu anda aktif olan bölümlerimiz Hemşirelik ve Sağlık Yönetimi bölümleri olup Hemşirelik bölümünden mezun olan öğrencilerimiz Hemşire unvanını almakta, Sağlık Yönetimi bölümünden mezun olan öğrencilerimiz ise sağlık kurumlarında yönetici olarak görev alabilmektedirler. Bununla birlikte aktif olmayan bölümlerimize de öğrenci almak için çalışmalarımız devam etmektedir.

Sağlık Bilimleri Fakültemiz, toplumun sağlığının korunması ve geliştirilmesi için tüm koşullarda sorumluluk alabilecek, bilimsel açıdan yetkin, profesyonel, yenilikçi ve gelişime açık sağlık personelleri yetiştirmeyi amaçlamıştır. Bunun yanında eğitim, araştırma ve sağlıkla ilgili uygulama alanlarında, uluslararası ve ulusal düzeydeki eylem ve çalışma planlarına uygun olarak faaliyetlerin yürütülmesi planlanmaktadır. Fakültemizin diğer hedefleri arasında ise lisansüstü eğitim ve öğretim faaliyetlerinin başlatılması da yer almaktadır. Bu şekilde araştırma ve geliştirme faaliyetlerinin de üst düzeye çıkarılması arzulanmaktadır. Alanında uzman akademisyenlerle birlikte kaliteli eğitim vermeyi amaçlayan Sağlık Fakültemiz, vizyon ve misyonu doğrultusunda akademisyen ve öğrenci işbirliği ile alanında gelişmeyi kendine hedef olarak görmektedir.

Saygı ve Sevgilerimle,

Prof. Dr. Osman PAKMA
Dekan

I.GENEL BİLGİLER

I.A.MİSYON VE VİZYON

Misyon	Ülkesine karşı görev ve sorumluluklarını bilen ve bunları davranış haline getiren, özgür ve bilimsel düşünebilen, insan ve hasta haklarına saygılı, geniş bir dünya görüşüne, çağdaş düzeyde düşünce yeteneğine sahip sağlık profesyonelleri yetiştirmektir.
Vizyon	Eğitim ve araştırma gücüyle bölgesel rakiplerinden önde olan, mezunlarına istihdam olanakları sağlayabilen, sağlık hizmetlerinin etkili ve verimli bir şekilde, hakkaniyete uygun olarak sürdürülmesinde aktif rol oynayabilen, konumlandığı coğrafi bölgede en iyilerden olan bir fakülte olmaktır.

I.B.YETKİ, GÖREV VE SORUMLULUKLAR

Tarihçe

28.07.2010 tarihli 2010/778 sayılı Bakanlar Kurulu kararı ile 22.08.2010 tarih ve 27680 sayılı resmi gazetede yayınlanarak açılmış olan Fakültemiz; 28 Haziran 2021 tarihli ve 4180 sayılı Cumhurbaşkanlığı kararı ile Sağlık Bilimleri Fakültesine dönüştürülmüştür. YÖK Başkanlığının 19.04.2011 tarih ve 2669-17016 sayılı yazısı ile açılan bölümlerimiz; *Beslenme ve Diyetetik, Ebelik, Hemşirelik, Sağlık Yönetimi ve Sosyal Hizmetler* bölümleridir. 17/10/2018 tarihli Yükseköğretim Yürütme Kurulu toplantısında incelenmiş ve 2547 Sayılı Kanunun 2880 Sayılı Kanunla değişik 7/d-2 maddesi uyarınca açılan bölümlerimiz ise; *Çocuk Gelişimi, Fizyoterapi ve Rehabilitasyon* bölümleridir. Fakültemiz bünyesinde bulunan Hemşirelik bölümüne normal öğretim olmak üzere ilk defa 2013-2014 eğitim öğretim yılında; Sağlık Yönetimi bölümüne normal öğretim olmak üzere ilk defa 2020-2021 eğitim öğretim yılında öğrenci alınmıştır. Fakültemiz bünyesinde bulunan Beslenme ve Diyetetik, Ebelik, Sosyal Hizmetler, Çocuk Gelişimi, Fizyoterapi ve Rehabilitasyon bölümlerine öğrenci alınmasına ilişkin çalışmalar devam etmektedir.

Yetki

Fakültemiz Dekan, iki Dekan Yardımcısı, yedi Bölüm Başkanlığı, Fakülte Sekreterliği ve Yönetim Kurulu tarafından idare edilmekte olup, 5018 sayılı Kamu Mali Yönetimi ve Kontrol Kanunu gereğince Harcama Yetkilisi Dekan'dır. Gerçekleştirme Görevlisi Fakülte Sekreteridir.

Görev ve Sorumluluklar

İlgili Bakanlar Kurulu kararı uyarınca; kendi ihtisas gücü ve maddi kaynaklarını rasyonel, verimli ve ekonomik şekilde kullanarak, milli eğitim politikası ve kalkınma planları ilke ve hedefleri ile Yükseköğretim Kurulu tarafından yapılan plan ve programlar doğrultusunda, ülkenin ihtiyacı olan dallarda ve sayıda insan gücü yetiştirmek, ülkenin bilimsel, kültürel, sosyal ve ekonomik yönlerden ilerlemesini ve gelişmesini ilgilendiren sorunlarını, diğer kuruluşlarla işbirliği yaparak, kamu kuruluşlarına önerilerde bulunmak suretiyle öğretim ve araştırma konusu yapmak, sonuçlarını toplumun yararına sunmak ve kamu kuruluşlarıncaya istenecek inceleme ve araştırmaları sonuçlandırarak düşüncelerini ve önerilerini bildirmek.

Anayasamızın 130 ve 131 Maddeleri gereğince; yükseköğretimle ilgili amaç ve ilkeleri belirlemek ve bütün yükseköğretim kurumlarının ve üst kuruluşlarının teşkilatlanma, işleyiş,

görevi yetki ve sorumlulukları ile eğitim öğretim, araştırma, yayım, öğretim elemanları, öğrenciler ve diğer personellerle ilgili esasları bir bütünlük içinde düzenlemek için 04.11.1981 tarihli 2547 sayılı kanun yürürlüğe konulmuştur. 2547 sayılı Yükseköğretim Kanununun 12. maddesinde yükseköğretim kurumlarının görevleri aşağıdaki şekilde belirtilmiştir. Bu kanundaki amaç ve ana ilkelere uygun olarak yükseköğretim kurumlarının görevleri;

a) Çağdaş uygarlık ve eğitim-öğretim esaslarına dayanan bir düzen içinde, toplumun ihtiyaçları ve kalkınma planları ilke ve hedeflerine uygun ve ortaöğretime dayalı çeşitli düzeylerde eğitim-öğretim. Bilimsel araştırma, yayım ve danışmanlık yapmak,

b) Kendi ihtisas gücü ve maddi kaynaklarını rasyonel, verimli ve ekonomik şekilde kullanarak, milli eğitim politikası ve kalkınma planları ilke ve hedefleri ile Yükseköğretim Kurulu tarafından yapılan plan ve programlar doğrultusunda ülkenin ihtiyacı olan dallarda ve sayıda insan gücü yetiştirmek,

c) Türk toplumunun yaşam düzeyini yükseltici ve kamuoyunun aydınlatıcı bilim verilerini söz, yazı ve diğer araçlarla yaymak.

d) Örgün, yaygın sürekli ve açık eğitim yolu ile toplumun özellikle sanayileşme ve tarımda modernleşme alanlarında eğitimini sağlamak,

e) Ülkenin bilimsel kültürel, sosyal ve ekonomik yönlerden ilerlemesini ve gelişmesini ilgilendiren sorunlarını, diğer kuruluşlarla işbirliği yaparak, kamu kuruluşlarına önerilerde bulunmak suretiyle öğretim ve araştırma konusu yapmak, sonuçlarını toplumun yararına sunmak ve kamu kuruluşlarınca istenecek inceleme ve araştırmalarını sonuçlandırarak düşüncelerini ve önerilerini bildirmek.

f) Eğitim-öğretim seferberliği içinde, örgün, yaygın, sürekli ve açık eğitim hizmetini üstlenen kurumlara katkıda bulunacak önlemleri almak.

g) Yörelereindeki tarım ve sanayinin gelişmesine ve ihtiyaçlarına uygun meslek elemanlarının yetişmesine ve bilgilerinin gelişmesine katkıda bulunmak, sanayi, tarım ve sağlık hizmetleri ile diğer hizmetlerde modernleşmeyi, üretimde artışı sağlayacak çalışma ve programlar yapmak, uygulamak ve yapılanlara katılmak, bununla ilgili kurumlarla işbirliği yapmak ve çevre sorunlarına çözüm getirici önerilerde bulunmak.

h) Eğitim teknolojisini üretmek, geliştirmek, kullanmak, yaygınlaştırmak.

ı) Yükseköğretimin uygulamalı yapılmasına ait eğitim - öğretim esaslarını geliştirmek, döner sermaye işletmelerini kurmak, verimli çalıştırmak ve bu faaliyetlerin geliştirilmesine ilişkin gerekli düzenlemeleri yapmaktır.

İdareye İlişkin Bilgiler

Üniversitemiz kent merkezindeki yerleşkesinde Fakültemiz, Meslek Yüksekokulu Müdürlüğü ve Sağlık Hizmetleri Meslek Yüksekokulu Müdürlüğü Merkez Kampüs içerisinde hizmet vermektedir.

1-Ulaşım: Üniversitemiz Merkez yerleşkesi şehir merkezinde olması nedeniyle özel ve toplu taşıma araçları ile ulaşım sağlanmaktadır.

2-Spor Alanları: Üniversitemiz Merkez yerleşkesinde; voleybol, basketbol, sentetik futbol sahası ve tenis kortu bulunmakta olup, Müdürlüğümüz personeli ve öğrencileri faydalanmaktadır.

3-Beslenme: Akademik ve idari personel ile öğrenciler Üniversitemiz Merkez yerleşkesi ek binada bulunan yemekhaneden faydalanmaktadır.

I.C.HARCAMA BİRİMİNE İLİŞKİN BİLGİLER¹

I.C.1.Fiziksel Yapı²

I.C.1.1.Toplam Kapalı Alan (m²)

Üniversitemiz Sağlık Bilimleri Fakültemiz Batman Merkezde 1830 nolu parsel üzerinde yaklaşık 45.550 m² yüzölçümlü ve şehir merkezinde olan Üniversitemiz Merkez Kampüs Rektörlük Binasında eğitim öğretim faaliyetine devam etmektedir.

İdari Bina Alanları	Eğitim Alanları				Sosyal Alanlar	Sirkülasyon Alanı	Spor Alanları		Toplam Alan
	A	B	C	D	E		Açık	Kapalı	
	4	1	2		4		3	2	10000 m ²

A= Derslik; B= Bilgisayar Lab.; C=Diğer Lab., D=Atölye; E= Kantin, Kafeterya, Yemekhane vb.

I.C.1.2.Eğitim Alanları

Eğitim Alanı	Kapasitesi (Kişi)					
	0-50	51-75	76-100	101-150	151-250	251-Üzeri
Anfi				2		
Sınıf		1	3			
Bilgisayar Lab.		1				
Diğer Lab.		1				
Atölye						
Diğer						
Toplam		3	3	2		

¹ Harcama birimine ilişkin bilgi tabloları BÖLÜM bazında doldurulacak, BÖLÜM bilgilerinin konsolidasyonu ile FAKÜLTE bilgi tabloları oluşturulacaktır.

² Tüm fiziksel yapı bilgileri için 31.12.2022 tarihindeki rakamlar esas alınır.

I.C.1.3.Sosyal Alanlar

I.C.1.3.1.Kantin ve Kafeteryalar

Kantin sayısı: ... adet

Kantin alanı: ... m²

I.C.1.3.2.Spor Tesisleri

Kapalı spor tesisleri alanı: ... m²

Açık spor tesisleri alanı: ... m²

I.C.1.3.3.Toplantı – Konferans Salonları

	Kapasite (Kişi)					
	0-50	51-75	76-100	101-150	151-250	251-Üzeri
Toplantı Salonu Sayısı	1					
Konferans Salonu Sayısı						1
Toplam	1					1

I.C.1.4.Hizmet Alanları

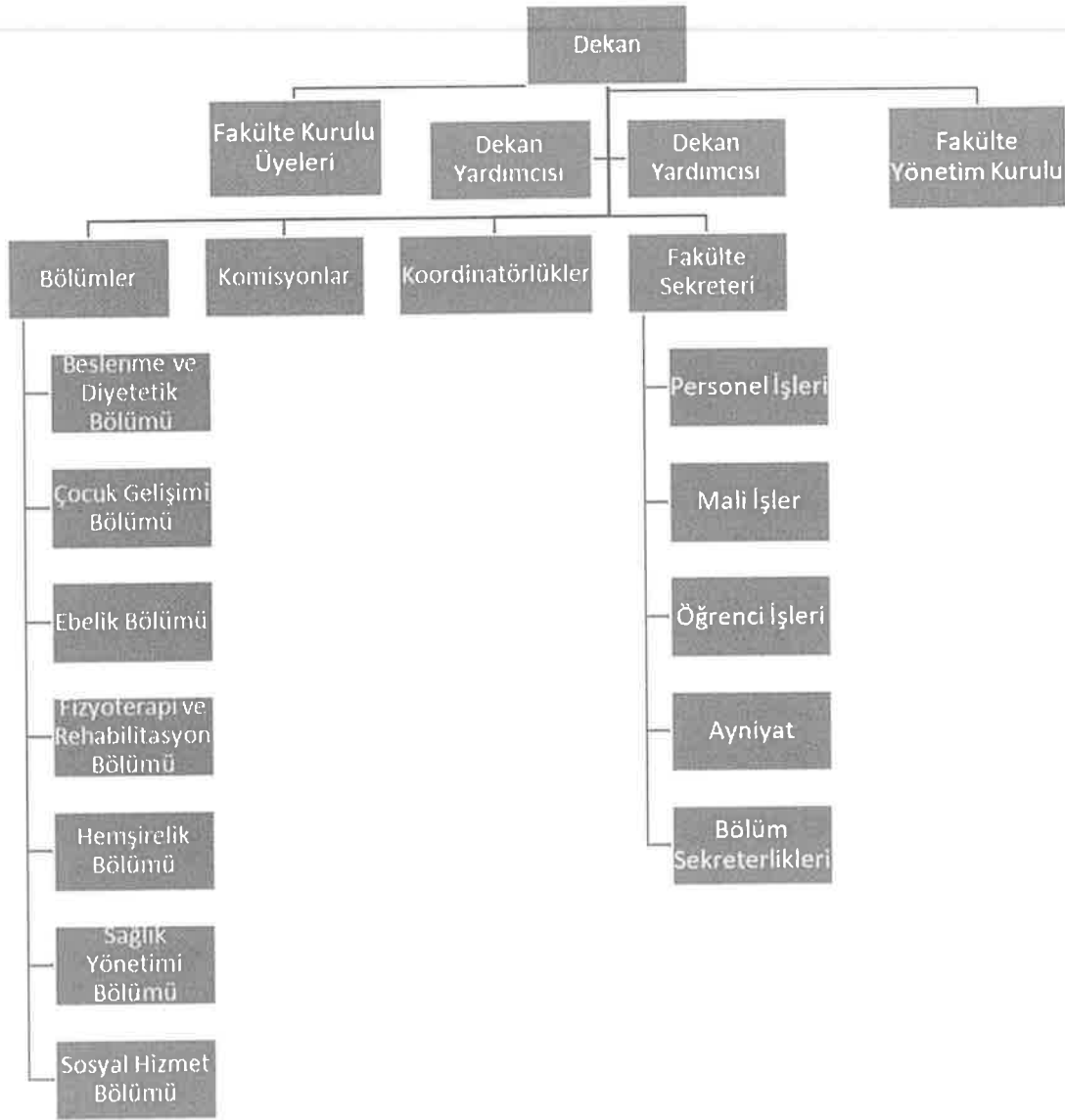
I.C.1.4.1.Akademik Personel Hizmet Alanları

	Sayı	Toplam Alan (m ²)	Kullanan Kişi Sayısı
Çalışma Odası	13		19
Diğer	-		-
Toplam	13		19

I.C.1.4.2.İdari Personel Hizmet Alanları

	Sayı	Toplam Alan (m ²)	Kullanan Kişi Sayısı
Çalışma Odası	3		6
Diğer			
Toplam	3		6

I.C.2.Örgüt Yapısı (Teşkilat Şeması)



Dekan

MADDE 16 – (1) Dekan; fakültenin ve fakülteye bağlı birimlerin temsilcisi ve yöneticisidir. Üniversitenin kadrolu profesörleri arasından, Rektörün önerisi üzerine Mütevelli Heyet tarafından üç yıl süreyle atanır. Süresi biten dekan, aynı usulle yeniden atanabilir.

(2) Dekanlar, atanmalarındaki usulle görevden alınabilirler.

(3) Dekan, Rektörün onayıyla, çalışmalarında kendisine yardımcı olmak üzere fakültenin kadrolu öğretim üyeleri arasından bir kişiyi dekan yardımcısı olarak seçebilir. Dekan yardımcısı, en fazla üç yıl için atanabilir. Dekanın görev süresinin dolması veya her hangi bir şekilde görevinden ayrılması halinde, dekan yardımcısının da görevi sona erer. Dekan, gerekli gördüğü hallerde ve Rektöre bilgi vererek dekan yardımcısını görevden alabilir.

(4) Dekanın görevi başında olmadığı hallerde, kendisine yardımcısı vekalet eder. Göreve vekalet altı aydan fazla sürerse yeni bir Dekan atanır.

(5) Dekanın görevleri şunlardır:

a) Fakülte Kuruluna ve Fakülte Yönetim Kuruluna başkanlık etmek, bu kurullar tarafından alınan kararları uygulamak ve Fakültenin birimleri arasında düzenli çalışmayı sağlamak,

b) Üniversitenin yetkili organları tarafından alınan kararların Fakülte bünyesinde uygulanmasını sağlamak,

c) Rektörlük tarafından talep edildiğinde veya kendisinin uygun gördüğü hallerde, Fakültenin genel durumu, işleyişi ve ihtiyaçları hakkında Rektöre rapor vermek,

ç) Her akademik yılın sonunda, Fakültenin bir sonraki yıla ait ödenek ve kadro ihtiyaçlarını belirlemek, Fakülte bütçesi ile ilgili öneriyi Fakülte Yönetim Kurulunun da görüşünü aldıktan sonra Rektörlüğe sunmak,

d) Fakültenin birimleri ve Fakültede görevli her düzeydeki personel üzerinde genel gözetim ve denetim görevini yapmak,

e) Her akademik yılın sonunda, Fakültenin bir sonraki yıla ait Fakültenin yıllık ders programlarını hazırlayarak Akademik Kurulda görüşülmek üzere Rektörlüğe sunmak,

f) Bu Yönetmelikte öngörülen zamanlarda ve gerekli görüldüğü hallerde, Fakülte Kurulunu ve Fakülte Yönetim Kurulunu toplantıya çağırmak,

g) İlgili mevzuat uyarınca kendisine verilen diğer görevleri yapmak.

(6) Dekan; Fakültenin ve bağlı birimlerinin öğretim kapasitesinin rasyonel şekilde kullanılmasında ve geliştirilmesinde, Fakülte ve bağlı birimlerinde Üniversitenin hedef ve amaçları doğrultusunda ve ilgili mevzuata uygun şekilde eğitim ve öğretim yapılmasında, eğitim ve öğretim, bilimsel araştırma ve yayın faaliyetlerinin düzenli bir şekilde yürütülmesinde, Fakültenin öğretim birimleri arasında koordinasyon ve işbirliğinin sağlanmasında, ilgili mevzuatla kendisine verilen görevlerin yerine getirilmesinde Rektöre karşı birinci derecede sorumludur.

Fakülte kurulu

MADDE 17 – (1) Akademik bir organ olan Fakülte Kurulu; Dekanın başkanlığında Fakülteye bağlı bölümlerin başkanları ile üç yıl süreyle görev yapmak üzere, Fakültedeki profesörlerin kendi aralarından seçecekleri üç, doçentlerin kendi aralarından seçecekleri iki, yardımcı doçentlerin kendi aralarından seçecekleri bir öğretim üyesinden oluşur.

(2) Fakülte Kurulu olağan olarak her yarı yıl başında ve sonunda toplanır. Dekan gerekli gördüğü hallerde Fakülte Kurulunu toplantıya çağırabilir.

(3) Dekan yardımcısı ile fakülte sekreteri oy hakları olmaksızın Fakülte Kurulu toplantılarına katılabilirler.

(4) Fakülte Kurulu raportörlüğü, fakülte sekreteri veya dekan yardımcısı, bunların olmadığı hallerde Dekanın görevlendireceği kurul üyesi tarafından yapılır.

(5) Dekan, gerekli gördüğü hallerde Fakültenin ilgili öğretim elemanlarını oy hakkı olmaksızın görüş bildirmek üzere toplantılara davet edebilir.

(6) Fakülte Kurulunun görevleri şunlardır:

a) Fakültenin eğitim-öğretim, bilimsel araştırma ve yayım faaliyetlerini, bu faaliyetlerle ilgili esaslar ile plan ve programları karara bağlamak ve Fakültenin, Akademik Kurul kararıyla yürürlüğe girecek eğitim-öğretim takvimine ilişkin önerileri hazırlamak,

b) Yarıyıl sonu toplantılarında, o yarıyılın akademik ve eğitim-öğretim faaliyetlerini değerlendirmek,

c) Fakülteyi ilgilendiren akademik konularda, yetkili organlarda görüşülmek üzere Rektörlüğe önerilerde bulunmak,

ç) Akademik Kurula ve Fakülte Yönetim Kuruluna üye seçmek,

d) Dekanın veya Fakülte Yönetim Kurulunun önereceği konularda Fakülte yönetimiyle ilgili kararları almak,

e) İlgili mevzuat uyarınca kendisine verilen diğer görevleri yapmak.

Fakülte yönetim kurulu

MADDE 18 – (1) Fakülte Yönetim Kurulu; Dekanın başkanlığında Fakülte Kurulunun üç yıl için seçeceği üç profesör, iki doçent ve bir yardımcı doçentten oluşur.

(2) Fakülte Yönetim Kurulu Dekanın belirlediği takvime göre ve Dekanın çağrısı üzerine toplanır.

(3) Dekan yardımcısı ile fakülte sekreteri oy hakları olmaksızın Fakülte Yönetim Kurulu toplantılarına katılabilirler.

(4) Fakülte Yönetim Kurulunun raportörlüğü, varsa fakülte sekreteri veya Dekan yardımcısı, bunların olmadığı hallerde Dekanın görevlendireceği Kurul üyesi tarafından yapılır.

(5) Fakülte Yönetim Kurulu veya Dekan, gerekli gördüğü hallerde fakültenin öğretim elemanlarını ve fakülte öğrenci temsilcilerini oy hakkı olmaksızın görüş bildirmek üzere toplantılara davet edebilir.

(6) Fakülte Yönetim Kurulunun görevleri şunlardır:

a) Fakülte Kurulunun kararlarının uygulanmasında Dekana yardım etmek,

b) Fakültenin eğitim-öğretim, plan ve programları ile akademik takvimin uygulanmasını sağlamak,

c) Fakültenin, Üniversite organları tarafından son hali verilip kabul edilecek olan bütçe tasarısını hazırlamak,

ç) Dekanın Fakülte yönetimiyle ilgili olarak önereceği konularda kararlar almak,

d) Gerekli gördüğü hallerde, Fakültenin faaliyetlerine ilişkin geçici çalışma grupları ve eğitim-öğretim koordinatörlükleri kurmak ve bunların görevlerini düzenlemek,

e) Öğrencilerin fakülteye kabulü, ders intibakları ve çıkarılmaları ile eğitim-öğretim ve sınavlara ait işlemleri hakkında karar vermek,

f) İlgili mevzuat uyarınca kendisine verilen diğer görevleri yapmak.

Bölüm başkanı

MADDE 19 – (1) Fakülte veya yüksekokullardaki bölümler, bölüm başkanları tarafından yönetilir. Bölüm Başkanı; o bölümün tam zamanlı profesörleri, bulunmadığı takdirde doçentleri, doçent de bulunmadığı takdirde yardımcı doçentleri arasından, bölümün bağlı olduğu fakültenin dekanı veya yüksekokulun müdürü tarafından önerilir ve üç yıl süreyle görev yapmak üzere Rektör tarafından atanır. Süresi biten Bölüm Başkanı tekrar atanabilir.

(2) Bölüm Başkanı görevde bulunamayacağı süreler için, bölümünde bulunan öğretim üyelerinden birini vekil olarak bırakır. Herhangi bir nedenle altı aydan fazla ayrılmalarda kalan süreyi tamamlamak üzere aynı yöntemle yeni bir bölüm başkanı atanır.

(3) Bölüm Başkanı, Dekanın önerisi üzerine Rektör tarafından görevden alınabilir.

(4) Bölüm Başkanının önerisi üzerine, Üniversitenin bir öğretim üyesi Rektörün onayıyla bölüm başkan yardımcısı olarak atanır ve gerekli görüldüğünde aynı usulle değiştirilebilir. Bölüm Başkanının görevi sona erdiğinde yardımcısının görevi de sona erer.

(5) Bölüm Başkanının görevleri şunlardır:

a) Fakülte veya yüksekokul kuruluna katılmak ve bölümü temsil etmek,

b) Bölümde görevli öğretim elemanlarının görevlerini yapmalarını izlemek ve denetlemek,

c) Her öğretim yılı sonunda bölümün geçmiş yıldaki eğitim-öğretim ve araştırma faaliyetine, gelecek yıldaki çalışma planına ve bütçe ile kadro ihtiyaçlarına ilişkin raporu bağlı bulunduğu dekan veya yüksekokul müdürüne sunmak,

ç) Bu Yönetmelikte öngörülen zamanlarda ve gerekli gördüğü hallerde Bölüm Kurulunu toplantıya çağırarak,

d) İlgili mevzuatla kendisine verilen diğer görevleri yapmak.

(6) Bölüm Başkanı, bölümün üstlendiği her düzeydeki eğitim-öğretim ve araştırma ile bölümle ilgili her türlü faaliyetin düzenli ve verimli olarak yürütülmesinden, bölüme ait ders programlarının hazırlanmasından, öğretim kadrosunun oluşturulmasından ve kaynakların etkili bir biçimde kullanılmasından bağlı olduğu dekan veya yüksekokul müdürüne karşı birinci derecede sorumludur.

Bölüm kurulu

MADDE 20 – (1) Bölüm Kurulu, bölüm başkanının başkanlığında, o bölümdeki tüm öğretim üyeleri ile öğretim görevlileri ve okutmanlardan oluşur.

(2) Bölüm Kurulu, Bölüm Başkanının tespit edeceği gündemdeki konuları konuşmak üzere eğitim-öğretim yılı süresince ayda en az bir defa toplanır. Bölüm Başkanı gerekli gördüğü hallerde Bölüm Kurulunu toplantıya çağırabilir. Gerekli gördüğü hallerde de bölümün tüm veya bazı öğretim elemanlarını, öğrenci temsilcilerini oy hakkı olmaksızın görüş bildirmek üzere toplantıya davet edebilir.

(3) Bölüm Kurulunun görevleri şunlardır:

a) Bölüm tarafından yürütülen eğitim-öğretim, uygulama ve araştırma programlarına ilişkin önerileri hazırlamak,

b) Akademik işbölümü, ders içerikleri, bölüme akademik nitelikli eleman temini, araç gereç ve fiziksel imkanlardan en etkin biçimde yararlanmak için gerekli planlara ilişkin önerileri hazırlamak,

c) Her akademik yıl sonunda bölümün bir sonraki yıla ait bütçesine ve öğrenci kontenjanlarının belirlenmesine ilişkin önerileri hazırlamak,

ç) Bölüm başkanının önereceği konularda bölümle ilgili kararlar almak,

d) İlgili mevzuatla kendisine verilen diğer görevleri yapmak.

(4) Bölüm Kurulunun görüş ve önerileri, konusuna göre, Bölüm Başkanının onayıyla uygulanır veya yetkili organlara sunulur.

B-AKADEMİK BİRİMLER

1-Hemşirelik Bölümü

Fakültemiz Hemşirelik Bölümünde 2022 yıl sonu itibariyle bir (1) Doçent, beş (5) Dr. Öğr. Üyesi, dört (3) Öğretim Görevlisi, iki (2) Araştırma Görevlisi ile hizmet sunumu yapılmakta olup, gelişmeler doğrultusunda bölümümüz akademik kadro ihtiyacının karşılanması hedeflenmektedir.

Hemşirelik Bölümü Genel Bilgiler

Hemşirelik; birey, aile ve toplumun sağlığını koruma, yükseltme, sürdürme ve hastalık anında gereksinim duyulan en iyi bakımı vermeye yönelik; zihinsel ve teknik becerilerin birlikte kullanılmasının zorunlu olduğu bir sağlık disiplindir.

Fakültemizden mezun olan hemşirelerin profesyonel rollerini ortaya koyabilmeleri için, yetenekli, bilimsel ve teknolojik donanıma sahip, becerikli bireyler olarak yetiştirilmeleri öngörülmekte; bunun yanı sıra ulusal ve evrensel değerleri özümseyip sentez yapabilen, özgür düşünebilen, kendine güvenen, sorgulayan, araştıran, inisiyatif kullanma yeteneğine sahip ve ülke sorunlarına duyarlı gençlerin yetiştirilmesi hedeflenmektedir.

Eğitimde öğrencilerin bu özellikleri kazanması, fakültede verilen eğitimin niteliği, mevcut olanaklar, eğitimle uygulama alanlarının koşulları ve birbirine olan paralelliği ile sağlanmaktadır. Hemşirelik bölüm dersleri teorik, laboratuvar ve uygulamalı olarak verilmektedir.

Derslerin teorik ve laboratuvarlar çalışmaları, Batman Sağlık Bilimleri Fakültesi derslik ve laboratuvarlarında (Bilgisayar Laboratuvarı, Mikrobiyoloji ve Parazitoloji Laboratuvarı, Anatomi Laboratuvarı, Klinik Beceri Laboratuvarı vb.); uygulamaları ise ilimizdeki kamu ve özel sektör sağlık kurumlarından faydalanılarak yapılacaktır.

2-Beslenme ve Diyetetik Bölümü

Fakültemiz Beslenme ve Diyetetik Bölümünde bölümümüz akademik kadro ihtiyacının karşılanarak 2023-2024 Eğitim - Öğretim yılında Beslenme ve Diyetetik Bölümüne öğrenci alınması hedeflenmektedir.

Beslenme ve Diyetetik Bölümü Genel Bilgiler

Beslenme ve Diyetetik Bilim Dalı, besinlerin üretiminden insan hücresinde kullanılmasına kadar geçen tüm aşamalarda, insanla besin arasındaki ilişkileri inceleyen bir bilim dalıdır. Temel konusu insan sağlığı ve gelişimi olan beslenme, toplumların kültürleri, ekonomik olanakları, sağlık ve teknolojik gelişmeleriyle yakından ilintili olup; bu alanlardaki değişimlerden etkilenerek gelişmiştir.

Multi disiplinler bir yapıya sahip olan bilim dalı;

- Beslenmenin sağlık üzerine etkisini,
- Bireylerin gereksinimlerine uygun beslenme programlarının düzenlenmesini,
- Hastalıklardan korunma ve tedavisinde diyet programlarının hazırlanmasını,
- Toplu beslenme sistemleri için besinlerin satın alınmasından tüketimine kadar geçen süreçlerin incelenmesini.
- Toplumda beslenmeye ilişkin sağlık sorunlarının belirlenmesini ve değerlendirilmesini,
- Toplumun beslenme konusunda bilinçlendirilmesini,

Beslenme ve Diyetetik Bilim Dalı'nda eğitimin temel amacı; topluma beslenme bilinci kazandıracak, önderlik edecek, koruyucu ve tedavi edici sağlık hizmetlerinde etkin görev alabilecek insan gücü yetiştirmektir.

Bölüm öğrencileri, anatomi, fizyoloji, mikrobiyoloji gibi temel sağlık dersleri yanında, beslenme ilkeleri, besin kimyası, besin mikrobiyolojisi, hastalıklarda diyet derslerini teorik ve laboratuvar uygulamaları ile birlikte yürüterek besinlerin bileşimi ve sağlık üzerine etkileri konusunda bilgi sahibi olurlar. Ayrıca bu bilgileri hastane uygulamaları ile pekiştirerek hastalıkların tedavisine ilişkin diyet programları düzenleme becerisi kazanarak mezun olurlar.

3-Ebelik Bölümü

Fakültemiz Ebelik Bölümünde 2020 yılsonu itibariyle bir (1) Dr. Öğr. Üyesi bulunmakta olup 2023-2024 Eğitim - Öğretim yılında Ebelik Bölümüne öğrenci alınması hedeflenmektedir.

Ebelik; ana çocuk sağlığı hizmetlerini yürüten, doğum öncesi, doğum ve doğum sonrası dönemde anneye ve bebeğe bakım veren, sağlık hizmetlerinin planlanması ve değerlendirilmesinden sorumlu kuramsal ve uygulamalı bir eğitim ile donatılmış bir sağlık disiplindir.

- Gebelik tanısı koyarak gerekli muayeneleri yapan, doğum öncesi anneyi ve fetüsü izleyen ve bakım veren,
- Doğum anında annenin bakımını yürüten,
- Gebelik öncesi Fetüsü izleyip normalden sapmaları belirleyen,
- Normal doğumları yaptıran, gerekli durumlarda epizyotomi uygulayan,
- Yeni doğanın izlemeyi yapan,

- Annenin doğum sonu dönemde bakım ve izlemine yapan ve riskli durumlarda sevk eden,
- Aile planlaması uygulamalarına katılan ebeler yetiştirmektedir.

4-Sosyal Hizmet Bölümü

Fakültemiz Sosyal Hizmet Bölümünde 2022 yılsonu itibariyle bir (1) Araştırma Görevlisi bulunmaktadır.

Bireyler, topluluklar, bölgeler ve ülkeler arasındaki fırsat eşitsizliği ve gelir dağılımı adaletsizliği yaşamakta olduğumuz dünya düzeninde farkında olunan bir gerçeklik olup sürdürülebilir bir toplum yaşantısı için küresel boyutlardaki çalışmaları gerekli kılmaktadır. Bu sorunların çözümüne yönelik çabaların önemli bir ayağını da sosyal hizmetler oluşturmaktadır.

Bölümün amacı bölgenin ve ülkenin çeşitli düzeylerdeki sosyal hizmet ihtiyacını karşılamaya yönelik alanlarda görev yapacak sosyal hizmet uzmanları yetiştirmektedir. Sosyal Hizmetler ekonomisi, yönetim, hukuk, davranış bilimleri, sağlık bilimleri, ekoloji, uluslararası örgütlenmeler gibi farklı alanlar ile etkileşim halinde bulunan disiplinler arası bir çalışma alanına sahiptir.

Dolayısıyla bölüm öğrencilerinin, tüm bu alanlara yönelik entellektüel merakının bulunması gerekmektedir. Bireysel olarak olumlu bir bakış açısına sahip ufku geniş, insan ve toplumun daha iyiye doğru gelişebileceğine ve gelişimine inanmak sosyal hizmet uzmanının temel özelliği olmalıdır. Sosyal hizmet uzmanı olmak isteyen gençlerimizin belli bir olgunluk düzeyinde olması, başkalarının gereksinim ve sorunlarına duyarlı olmaları, zor koşullardaki insanlara yardım etme isteğine sahip olmaları beklenmektedir. Bu mesleği seçenlerin yaşadığı toplumun sosyal ve ekonomik imkânlarını iyi bilip mevcut kaynakları en etkin şekilde kullanma gayreti ile toplumun refah seviyesini yükseltmek için çaba sarf etmelidir. Sosyal Hizmet uzmanının yapıcı eleştirilerde bulunmaktan ve birey ve toplum yararına çalışmalarda bireyleri motive edici, ekip liderliğini üstlenme gibi güçlü bir kişiliği sahip olmak zorundadır.

5-Sağlık Yönetimi Bölümü

Fakültemiz Sağlık Yönetimi Bölümünde 2022 yıl sonu itibariyle iki (2) Doçent, iki (2) Dr. Öğr. Üyesi ile hizmet sunumu yapılmakta olup, gelişmeler doğrultusunda bölümümüz akademik kadro ihtiyacının karşılanması hedeflenmektedir.

Ülkemizde Sağlıkta Dönüşüm olarak tanımlanan yeni bir yapılanmaya giden sağlık sisteminde; sağlık hizmetlerinin sunumunda yapı taşı olan kamu ve özel sağlık kurumlarının sayısının artması, teknolojik gelişmelerle tıp teknolojisindeki hızlı değişim, artan rekabet, yeni pazarlar edinmek için sağlık turizmüne yönelimler, ilaç ve medikal sektördeki gelişmeler, profesyonel sağlık yöneticisi ihtiyacını doğurmuştur.

Sağlık Yöneticiliği Bölümümüz, gerek kamu gerekse özel sağlık sektörü içerisinde yer alan hastane ve sağlık kuruluşlarında ihtiyaç duyulan orta ve üst kademelerde çalışabilecek profesyonel sağlık yöneticileri yetiştirmektedir. Bu genel amaç çerçevesinde ülkenin genel sağlık politikası, kamu ve özel sağlık sektörünün ekonomik ve yönetsel yapısı ve sorunları, hastane ve diğer sağlık kuruluşlarının özellikleri ve işleyişi hakkında bilgi sahibi, etik değerlere sahip, hasta ve çalışan haklarına saygılı, sağlığa ayrılan kaynakları etkin kullanan, sağlık yöneticileri yetiştirmek gayretindedir.

Kamu hastanelerinde sađlık hizmetlerinin maliyetlerinin dűşürűlmesi, verimlilik ve kalitenin yükseltilmesi önem kazanmakta, serbest piyasa koşullarında rekabet edebilir bir hastanecilik anlayışı önemli olmaktadır. Sađlık hizmetlerinde özel sektörün giderek daha fazla pay sahibi olması da sađlığın profesyonel bir biçimde yönetilmesinin önemini artırmaktadır. Gerek kamu gerekse devlet hastaneleri, daha fazla hasta çekebilmek ve kısıtlı kaynaklarla daha iyi hizmet verebilmek için birbirleriyle rekabet etmek durumundadırlar. Hizmet üretimi, maliyetlerin kontrolü, çalışan ve hasta memnuniyeti, yönetim süreçleri gibi konularda belli standartları tutturamayan hastanelerin akredite edilememesi ve akredite olmayan hastanelerin de sigorta kuruluşları ile anlaşma yapamaması gibi konular şu an ülkemizde tartışılmaktadır. Bütün bu gelişmeler ışığında bakıldığında sađlık yönetimi alanı bilimsel bir disiplin olarak önemini daha da artıracaktır.

6-Çocuk Gelişimi Bölümü

Fakültemiz Çocuk Gelişimi Bölümü 2018 yılında kurulmuştur. Bölümde 2022 yılsonu itibariyle bir (2) doçent bir (1) Dr. Öğr. Üyesi, hizmet sunumu yapılmakta olup, 2023-2024 Eğitim - Öğretim yılında Çocuk Gelişimi Bölümüne öğrenci alınması hedeflenmektedir.

Çocuk gelişimi bölümü, 0-18 yaş arasındaki normal ve farklı gelişim gösteren, hastanede yatan çocukların bilişsel, duygusal, sosyal ve öz-bakım alanlardaki gelişimlerine katkıda bulunmak, çocuk gelişimi hususunda, çocuk başta olmak üzere, aile ve tüm paydaşlara gerekli hizmetleri sunacak çocuk gelişimciler yetiştirmektedir.

Normal ve farklı gelişim gösteren çocukların gelişim özellikleri konusunda nitelikli ve yeterli bilgi ve beceriye sahip çocuk gelişimciler yetiştirmek, çocuk gelişimi alanında gelişimleri takip etmedir. Bu gelişme ve yenilikler doğrultusunda ihtiyaç duyulan materyal geliştirme, gerekli araştırmalar yapma, toplumun çocuk gelişimi ilgili farkındalığı artırma ve topluma dönük ihtiyaç duyulan programlar hazırlamaktır.

Çocuk gelişimi ile ilgili konularda toplumsal yaşamda görünürlüğü artırma, eğitim süresince edindiğı bilgi ve becerilerle kendini gerçekleştirme, kendine yetebilen ve bağımsız hareket edebilen meslek elemanları yetiştirmektir. Yerel kültürel değerlerle evrensel değerleri birleştirebilen, objektif, şeffaf, esnek, işbirliğine açık, idealist ve görevlerini icra ederken etik kurallarına bağılı çocuk gelişimcileri yetiştirmek için çabalamaktır.

7-Fizyoterapi ve Rehabilitasyon Bölümü

Fakültemiz Fizyoterapi ve Rehabilitasyon bölümü 2018 yılında kurulmuştur. Fizyoterapi ve Rehabilitasyon Bölümünde 2022 yılsonu itibariyle bir (1) Prof. Dr. Bulunmaktadır.

Misyonumuz;

- *Evrensel ilke ve değerlere bağılı olarak, insana saygılı, yaşam boyu öğrenme, öğretme ve iletişim becerilerine sahip, mesleki ve bilimsel alanda yetkin fizyoterapistler yetiştirmek ve bu alanda ülkemizi en iyi şekilde temsil etmek,
- *Mesleki tam bağımsızlık kazanılması için çalışmalar yapmak,
- *Multidisipliner çalışmalar yürütmek,
- *Lisansüstü eğitim ve araştırmalar yapmak,
- *Fizik Tedavi ve Rehabilitasyon hizmet ve tedavi uygulamalarından toplumun daha çok yararlanmasını sağlamak.

Vizyonumuz;

- * Eğitim öncelikli hizmet ve politikalar üreterek,

* Fizyoterapi ve rehabilitasyon alanında en kaliteli eğitimi vererek,

Mezunlarını tercih edilen, insanlığa hizmet eden, yaptığı bilimsel, sosyal ve kültürel faaliyetlerle kaynak gösterilen, mesleki başarıyı daha ileriye taşıyan, uluslararası alanda öncü bir eğitim, öğretim ve araştırma merkezi olmaktadır.

C-İDARİ BİRİMLER

1- Öğrenci İşleri Birimi

Görevleri

1. Öğrencinin okula kaydının yapılması.
2. Yatay Geçişle gelen-giden öğrencilere ait işlemlerin yapılması.
3. Dikey Geçiş sınavıyla gelen-giden öğrencilere ait işlemlerin yapılması.
4. Kayıt dondurma işlemlerinin yapılması.
5. Kayıt silme işlemlerinin yapılması.
6. Askerlik tecil işlemlerinin yapılması.
7. Yönetim Kurulundan çıkan öğrencilere ait kararlarla ilgili işlemler yapılması.
8. Öğrencilerin stajları ile ilgili işlemlerin yapılması.
9. Mazeretli kayıt-ders kaydı için yatan harçların sisteme işlenmesi.
10. Öğrenciler ile ilgili istatistiklerin yapılması.
11. Sınav sonuçları ile devamsızlık notlarının sisteme girilmesi ve arşivlenmesi.
12. Burs işlemlerinin yapılması,
13. Öğrenci karnelerinin hazırlanması.
14. Dönemlik başarı oranlarının Rektörlüğe gönderilmesi.
15. Tüm öğrencilerin kütük kaydının yapılması.
16. Öğrenci belgesi, transkript vb. belgeleri hazırlar.
17. Fotoğraflı öğrenci albümlerinin Rektörlüğe gönderilmesi.
18. Dikey Geçiş sınavına müracaat eden öğrencilerin başarı durumlarının sisteme girilmesi.
19. Diplomaların düzenlenmesi.
20. Mezun olan öğrencilerin diploma defterine işlenmesi.
21. Mezun olan öğrencilerin Askerlik şubesine bildirilmesi.
22. Mezuniyet işlemlerinin yapılması.
23. İkinci öğretim öğrencilerinden % 10'a girenleri tespit edilmesi.

2- Mali Hizmetler Birimi

Görevleri

1. Aylık, ücret, maaş, yevmiye vb. gibi özlük haklara ilişkin bordroların hazırlanması.
2. Tüm ödeme emri belgeleri ve muhasebe işlem fişlerinin hazırlanması.
3. Ödeme emri belgesi, muhasebe işlem fişi ve eki evraklarda süreç kontrolü yapılması.
4. Satın alma işlemlerinin yürütülmesi.
5. Muayene, kabul ve teslim işlemlerinin ifa edilmesi.
6. Taşınır Mal Yönetmeliğine ilişkin işlerin yapılması.
7. SGK işlemlerinin yapılması.
8. Döner sermaye ve vakıf işlemlerinin yürütülmesi.
9. Yüksekokul bütçesinin hazırlanması ve uygulanmasına ilişkin işlerin yürütülmesi.
10. Memurlara Yapılacak Giyecek Yardımı Yönetmeliğine ilişkin iş ve işlemlerin yürütülmesi.

3- Evrak Kayıt Yazı Ve Özlük İşleri Birimi

Görevleri

1. Gelen ve giden evrakın kayıt, havale, dağıtım ve postalama hizmetlerini yürütmek.
2. Personel bilgi ve özlük dosyalarını tutmak ve ilgili işleri yürütmek.
3. Personel izinlerine ilişkin işlemleri yürütmek ve izin takip kartlarını tutmak.
4. Hastalık raporlarına ilişkin işlemleri yürütmek.
5. Disiplin, ceza, kovuşturma vb. işleri yürütmek.
6. Yönetim, Yüksekokul, Akademik ve Disiplin Kurulları ile ilgili işleri yürütmek.
7. Her türlü bilgi ve belgeyi standart dosya planına göre dosyalamak.
8. Arşiv hizmetlerini yürütmek.

4-Destek Hizmetleri Birimi

Görevleri

1. Makine teçhizat bakım ve onarım işlerinin yürütülmesi.
2. Elektrik tesisatı bakım ve onarım işlerinin yürütülmesi.
3. Bina onarım ve bakım işlerinin yürütülmesi.
4. Temizlik ve çevre düzenleme işlerinin yürütülmesi.
5. Isı merkezi iş ve işlemlerinin yürütülmesi.
6. Ulaştırma işlerinin yürütülmesi.
7. Sekreterlik işlerinin yürütülmesinin yapılması

I.C.3.Bilgi ve Teknoloji Kaynakları³

Cinsi	Taşınır Kodu ⁴	İdari Amaçlı		Eğitim Amaçlı		Araştırma Amaçlı	
		Sayı	Toplam Kayıt Tutarı (TL)	Sayı	Toplam Kayıt Tutarı (TL)	Sayı	Toplam Kayıt Tutarı (TL)
Masaüstü bilgisayar	255.02.01.01.01.01	17		77			
Taşınabilir bilgisayar	255.02.01.01.02			11			
Kitap	255.07.02.01						
Projeksiyon	255.02.05.01.01	2		13			
Slayt makinesi	255.02.05.01.02						
Tepegöz	255.02.05.01.02			3			
Episkop	255.02.05.01.03						
Barkod Okuyucu	255.02.02.01.13	1					
Baskı makinesi	255.02.03.99						
Fotokopi makinesi	255.02.03.01	1					
Faks	255.02.04.02						
Fotoğraf makinesi	255.02.05.04.02						
Kameralar	255.02.05.04.01	1					
Televizyonlar	255.02.05.04.02						
Tarayıcılar	255.02.02.02	6					
Müzik setleri	255.02.05.02.01						
Mikroskop (01)	253.03.06.06.01						
Mikroskop (02)	253.03.06.06.02						
DVD'ler	255.07.03.07						

³ Tüm bilgi ve teknoloji kaynakları bilgileri için 31.12.2022 tarihindeki rakamlar esas alınır.

⁴ Bilgi ve teknoloji kaynakları sayılarında, verilmiş olan kodlardaki taşınır kayıtları esas alınır.

Diğer ⁵							
--------------------	--	--	--	--	--	--	--

⁵ Taşınır programında kayıtlı olup listede yer almayan diğer bilgi ve teknoloji kaynakları yazılır.

I.C.4.İnsan Kaynakları

I.C.4.1.Akademik Personel Sayıları

Kadro Unvanı	Kadrolu ⁶	Yarı Zamanlı	Başka Birimde Görevlendirilen ⁷	Birimde Görevlendirilen ⁸
Profesör		-	-	0
Doçent		-	-	4
Dr. Öğr. Üyesi		-	-	11
Öğr. Gör.		-	-	3
Okutman		-	-	-
Arşt. Gör.		-	-	2
Uzman		-	-	-
Toplam		-	-	20

I.C.4.2.Yabancı Uyruklu Akademik Personel Sayıları⁹

Kadro Unvanı	Geldiği Ülke	Çalıştığı Bölüm	Sayı
Profesör			
Doçent			
Yrd. Doçent			
Öğretim Görevlisi			
Okutman			
Araştırma Görevlisi			
Uzman			
Toplam			

I.C.4.3.Gelen Akademik Personel Sayıları¹⁰

Kadro Unvanı	Naklen	Açıktan	Diğer	Toplam
Profesör				
Doçent				
Dr. Öğr. Üyesi		0		0
Öğretim Görevlisi				
Okutman				
Araştırma Görevlisi		0		0
Uzman				
Toplam				0

⁶ 31.12.2022 tarihindeki kadrosu birimde olan (13-b/4 maddesine göre başka bir birimde görevlendirilmiş olsa bile) akademik personel sayısı esas alınır.

⁷ 31.12.2022 tarihindeki kadrosu birimde olup 13-b/4 maddesine göre başka bir birimde görevlendirilmiş olan akademik personel sayısı esas alınır.

⁸ 31.12.2022 tarihindeki kadrosu başka birimde olup 13-b/4 maddesine göre birimde görevlendirilmiş olan akademik personel sayısı esas alınır.

⁹ 31.12.2022 tarihindeki yabancı uyruklu akademik personel sayısı esas alınır.

¹⁰ 2022 takvim yılı içerisinde birim kadrolarına atanan akademik personel sayısı esas alınır.

I.C.4.4. Ayrılan Akademik Personel Sayıları¹¹

Kadro Unvanı	Naklen	İstifa	Diğer	Toplam
Profesör			1	1
Doçent				
Dr. Öğr. Üyesi				
Öğretim Görevlisi				
Okutman				
Araştırma Görevlisi				
Uzman				
Toplam				1

I.C.4.5. BTÜ Dışında Görevlendirilen Akademik Personel Sayıları¹²

Kadro Unvanı	2547 Sayılı Kanunun İlgili Maddeleri								
	33	35	36	37	38	39	40/a	40/b	41
Profesör									
Doçent									
Dr. Öğr. Üyesi									
Öğretim Görevlisi									
Okutman									
Araştırma Görevlisi		1							
Uzman									
Toplam									

I.C.4.6. Başka Üniversiteden Birimde Görevlendirilen Akademik Personel Sayıları¹³

Kadro Unvanı	2547 Sayılı Kanunun İlgili Maddeleri								
	33	35	36	37	38	39	40/a	40/b	41
Profesör									
Doçent									
Dr. Öğr. Üyesi									
Öğretim Görevlisi									
Okutman									
Araştırma Görevlisi									
Uzman									
Toplam									

¹¹ 2022 takvim yılı içerisinde birim kadrolarından ayrılan akademik personel sayısı esas alınır.

¹² 2022 takvim yılı içerisinde kadrosu birimde olup başka üniversite veya kurumda görevlendirilen akademik personel sayısı esas alınır.

¹³ 2022 takvim yılı içerisinde kadrosu başka üniversitede olup birimde görevlendirilen akademik personelin sayısı yazılır.

I.C.4.7.Akademik Personelin Yaş İtibariyle Dağılımı¹⁴

Kadro Ünvanı	Yaş Aralığı					
	21-25	26-30	31-35	36-40	41-50	51- Üzeri
Profesör						
Doçent				1	3	
Dr. Öğr. Üyesi			2	3	6	
Öğretim Görevlisi			2	1		
Okutman						
Arş. Gör.			1	1		
Uzman						
Toplam¹⁵			5	6	9	

I.C.4.8.İdari Personel Sayıları

Bölümü	Görevi	Dolu ¹⁶	Boş	Başka Birimde Görevlendirilen ¹⁷	Birimde Görevlendirilen ¹⁸	Fiilen Görev Yapan Toplam
SBF	Bilgisayar İşletmeni			1	1	1
SBF	İdari Büro G					
SBF	Memur				2	2
SBF	Fakülte Sekreteri				1	1
SBF						
Toplam				1	4	4

¹⁴ 31.12.2022 tarihindeki fiilen görev yapan akademik personel sayısı esas alınır.

¹⁵ 31.12.2022 tarihindeki fiilen görev yapan toplam akademik personel sayısının yaş grafiği hazırlanır.

¹⁶ 31.12.2022 tarihindeki kadrosu birimde olan (13-b/4 maddesine göre başka bir birimde görevlendirilmiş olsa bile) idari personel sayısı esas alınır.

¹⁷ 31.12.2022 tarihindeki kadrosu birimde olup 13-b/4 maddesine göre başka bir birimde görevlendirilmiş olan idari personel sayısı esas alınır.

¹⁸ 31.12.2022 tarihindeki kadrosu başka birimde olup 13-b/4 maddesine göre birimde görevlendirilmiş olan idari personel sayısı esas alınır.

I.C.4.9.Kısmi Zamanlı Öğrenci Sayıları¹⁹

	Erkek	Kadın	Toplam
Kısmi Zamanlı Öğrenci Sayıları	3	3	6

I.C.5.Sunulan Hizmetler

I.C.5.1.Eğitim Hizmetleri

I.C.5.1.1.Öğrenci Kontenjanları²⁰

Bölüm/Program Adı	I. Öğretim				II. Öğretim			
	Kontenjan	1. Yerleştirme	Ek Yerleştirme	Doluluk Oranı	Kontenjan	1. Yerleştirme	Ek Yerleştirme	Doluluk Oranı
Hemşirelik Bölümü	70	70	-	%100				
Sağlık Yönetimi	41	41	-	%100				
-	-	-	-					
Toplam	111	111	-	%100				

I.C.5.1.2.Öğrenci Sayıları²¹

Bölüm/Program Adı	I. Öğretim			II. Öğretim			Toplam		Genel Toplam
	E	K	Toplam	E	K	Toplam	E	K	
Hemşirelik Bölümü	164	248	412						
Sağlık Yönetimi	118	69	187						
Toplam			599						599

Anabilim Dalı	Yüksek Lisans			Doktora	Toplam
	Tezli	Tezsiz	Toplam		
Toplam					

I.C.5.1.3.Yabancı Uyruklu Öğrenci Sayıları²²

Bölüm/Program Adı	Erkek	Kadın	Toplam
Hemşirelik Bölümü	10	11	21

¹⁹ 31.12.2022 tarihindeki rakamlar esas alınır.

²⁰ 2021-2022 eğitim-öğretim yılı rakamları esas alınır.

²¹ 2021-2022 eğitim-öğretim yılı rakamları esas alınır.

²² 2022 takvim yılı rakamları esas alınır.

Sağlık Yönetimi	1		1
Toplam			22

I.C.5.1.4.Yabancı Dil Hazırlık Sınıfı Öğrenci Sayıları²³

Bölüm/Program Adı	I. Öğretim			II. Öğretim			I. ve II. Öğretim Toplamı	Yabancı Dil Eğitimi Verilen Öğrenci Yüzdesi ²⁴
	E	K	Toplam	E	K	Toplam		
Toplam								

²³ 2021-2022 eğitim-öğretim yılı rakamlar esas alınır.

²⁴ 2021-2022 eğitim-öğretim yılında yabancı dil eğitimi gören öğrenci sayısının 2020-2021 eğitim-öğretim yılı yeni kayıt öğrenci sayısına oranı*100

I.C.5.2.Araştırma-Geliştirme Hizmetleri

Harcama biriminin bilimsel araştırmaya yönelik yaptığı faaliyetlere (döner sermaye aracılığıyla yürütülen faaliyetler vb.) yer verilir.

I.C.5.3.İdari Hizmetler

Birimin görev, yetki ve sorumlulukları çerçevesinde, temel işlevleri olan eğitim-öğretim, bilimsel araştırma ve topluma hizmet sunmaya yönelik faaliyetlerinin sağlıklı bir biçimde yürütülmesi için paydaşlara yönelik yerine getirilen idari hizmetlere yer verilir.

I.C.5.4.Diğer Hizmetler

Sunulan hizmetler kapsamında birim tarafından yerine getirilen ve yukarıda tanımlanmayan diğer faaliyetler bu bölümde yer alır.

I.C.6.Yönetim ve İç Kontrol Sistemi

İç Kontrol sisteminin oluşturulmasına ilişkin;

- Görev, yetki ve sorumlulukların belirlenmesi
- Mali yönetim
- Atama, satın alma, ihale gibi karar alma vb. süreçleri
- Harcama öncesi kontrol sistemi
- Riskli alanlarının belirlenmesi
- Önleyici, tespit edici ve düzeltici kontrol faaliyetlerinin belirlenmesi
- Bilginin kaydedilmesi, tasnifi, ulaşılabilirliği
- Sistem ve faaliyetin izlenmesi, gözden geçirilmesi ve değerlendirilmesi

gibi konularda yapılan çalışmalara yer verilir.

I.C.7.Diğer Hususlar

Genel bilgiler kapsamında yukarıdaki başlıklarda yer almayan ancak birimin açıklanmasını gerekli gördüğü diğer konular özet olarak belirtilir.

II.AMAÇ ve HEDEFLER

II.A.HARCAMA BİRİMİNİN AMAÇ ve HEDEFLERİ

Birim stratejik planlarında yer alan tüm amaç ve hedefler yer alır.

II.B.ÖNCELİKLİ AMAÇ ve HEDEFLER

2022 yılında öncelik verilen amaç ve hedefler yer alır.

II.C.TEMEL POLİTİKA ve ÖNCELİKLER

Orta vadeli program, kalkınma planları, yükseköğretim stratejisi, Bologna Süreci, üniversitenin stratejik planı vb. çerçevesinde birimin belirlediği politika ve öncelikler yer alır.

II.D.DİĞER HUSUSLAR

Yukarıdaki başlıklarda yer almayan ancak birimin amaç ve hedeflerine ilişkin açıklanmasını gerekli gördüğü diğer konular özet olarak belirtilir.

III.FAALİYETLERE İLİŞKİN BİLGİ ve DEĞERLENDİRMELER

III.A.MALİ BİLGİLER

III.A.1.Bütçe Uygulama Sonuçları

III.A.1.1.Bütçe Giderleri²⁵

	KBÖ	Gerçekleşme Toplamı	Gerçekleşme Oranı ²⁶
	TL	TL	%
01 – Personel Giderleri	12.355.683,16	12.355.683,16	100
02 – Sosyal Güvenlik Kurumlarına Devlet Primi Giderleri	1.241.773,94	1.241.773,94	100
03 – Mal ve Hizmet Alım Giderleri			
05 – Cari Transferler			
06 – Sermaye Giderleri			
TOPLAM			

Bütçe hedef ve gerçekleştirmeleri ile meydana gelen sapmaların nedenleri sözel olarak açıklanır

III.A.2.Bölüm Giderleri

	Bölümü	Gerçekleşme Toplamı	Bölüm/Fakülte Oranı
		TL	%
03 – Mal ve Hizmet Alım Giderleri			
Tüketime Yönelik Mal ve Mal Alımları			
Yolluklar			
Menkul Mal Alımları ve Bakım Onarım Giderleri			
06 – Sermaye Giderleri			
Bilgisayar Alımları			
Laboratuvar Cihazı Alımları			
Diğer			
TOPLAM			

²⁵ <https://programbutce.sbb.gov.tr/> adresinden kurum işlemleri altındaki ödenek durum/masraf cetvelleri seçilir. Bütçe yılı 2022, ay Aralık olarak seçilir. Kurumsal kod yazıldıktan sonra ödenek durum raporları altındaki tertip bazında ödenek durum listesi seçilerek rapor hazırlanır. Elde edilen rapordaki harcama sütunundaki rakamlar yukarıdaki tabloda Gerçekleşme Toplamı sütununa yazılır.

²⁶ Gerçekleşme Toplamının KBÖ'ye bölünmesi sonucu elde edilen yüzde oranı yazılır.

III.A.3.Yaz Okulu Gelirleri

Bölüm Adı	Gelir Toplamı
Toplam	

III.A.4.Tezsiz Yüksek Lisans Gelirleri

Bölüm Adı	Gelir Toplamı
Toplam	

III.A.5.Mali Denetim Sonuçları

Birimin 2019 yılı Sayıştay Denetim sonuçlarının ekonomik kodun birinci düzeyinde değerlendirmesine yer verilir.

III.A.6.Diğer Hususlar

Yukarıdaki başlıklarda yer almayan ancak birimin mali bilgilerine ilişkin açıklanmasını gerekli gördüğü diğer konular özet olarak belirtilir.

III.B.PERFORMANS BİLGİLERİ

III.B.1.Eğitim Faaliyetleri²⁷

III.B.1.1.Yıllık Ders Yükü Toplamları²⁸

BÖLÜM ADI	Sınıfı	Şubesi	I. Öğretim			II. Öğretim			Yaz Okulu			GENEL TOPLAM					
			Fiiilen			Fiiilen			Fiiilen			Fiiilen					
			Birimde Görev Yapan ²⁹ (A)	Başka Birimde Görev Yapan (B)	Üniversitede Görev Yapmayan (C)	Toplam (T)	Birimde Görev Yapan	Başka Birimde Görev Yapan	Üniversitede Görev Yapmayan	Toplam	Birimde Görev Yapan	Başka Birimde Görev Yapan	Üniversitede Görev Yapmayan	Toplam	Birimde Görev Yapan	Başka Birimde Görev Yapan	Üniversitede Görev Yapmayan
Hemşirelik	1		600	540		1140											
Hemşirelik	2		1350	135	30	1515											
Hemşirelik	3		1323	45		1368											
Hemşirelik	4		1245	405		1650											
Sağlık Yönetimi	1		412	91		502											
Sağlık Yönetimi	2		412	91		502											
Sağlık Yönetimi	3		162	138		300											
TOPLAM	7		2936	995	30	6977											

Not: Herhangi bir sınıfta, güz ve bahar dönemlerindeki haftalık ders saatleri farklı ise hesaplamalarda dikkate alınmalıdır.

²⁷ 2022 takvim yılı verileri yazılır.

²⁸ Örnek1: Herhangi bir bölümün 1. Sınıf 1. Öğretim X Şubesi için Yıllık Toplam Ders Yükü= T=(A+B+C)

²⁹ Örnek2 (A, B veya C'nin hesaplanması):1. Sınıf 1. Öğretim X Şubesinde 2022 yılı içerisinde birimde fiiilen görev yapan öğretim elemanı tarafından verilen yıllık ders saati=A= 1. Öğretim 1. Sınıf X Şubesinin Haftalık ders saati*1 Ocak-31 Aralık 2022 tarihleri arasındaki eğitim-öğretim hafta sayısı

III.B.1.2.Uluslararası Öğrenci Değişim Programlarına Katılan Öğrenci Sayıları³⁰

Öğrenci Değişim Programları ile Gelen Öğrenci Sayıları		
Geldiği Bölüm	Geldiği Ülke	Toplam Sayı

Öğrenci Değişim Programları ile Giden Öğrenci Sayıları		
Gittiği Bölüm	Gittiği Ülke	Toplam Sayı

III.B.1.3.Uluslararası Öğretim Elemanı Değişim Programlarına Katılan Öğretim Elemanı Sayıları

Öğretim Elemanı Değişim Programları ile Gelen Öğretim Elemanı Sayıları		
Geldiği Bölüm	Geldiği Ülke	Toplam Sayı

Öğretim Elemanı Değişim Programları ile Giden Öğretim Elemanı Sayıları		
Gittiği Bölüm	Gittiği Ülke	Toplam Sayı

III.B.1.4.Yatay/Dikey Geçiş Yapan Öğrenci Sayıları³¹

Sayı

Sayı

Dikey Geçişle Gelen Öğrenci Sayıları	
Ayrıldığı Üniversite	Sayı
Hemşirelik	13
Sağlık Yönetimi	2

³⁰ 2022 takvim yılı rakamları esas alınır.

³¹ 2022 takvim yılı rakamları esas alınır.

Dikey Geçişle Gelen Öğrenci Sayıları	
Geldiği Program	Sayı
Hemşirelik	28

Dikey Geçişle Giden Öğrenci Sayıları	
Gittiği Üniversite	Sayı

Dikey Geçişle Giden Öğrenci Sayıları	
Gittiği Bölüm	Sayı

Dikey Geçişle Giden Öğrenci Sayıları	
Ayrıldığı Bölüm	Sayı

III.B.1.5.Ayrılan Öğrenci Sayıları³²

Bölüm Adı	Kendi İsteği ile	Öğr.Ücr. ve Katkı Payı Yat.	Başarısızlık/ Azami Süre	Yük. Öğr Çıkarma	Diğer	Toplam
Hemşirelik	3				98	101
Sağlık Yönetimi	2					2
Toplam						

III.B.1.6.Mezun Olan Öğrenci Sayıları³³

Bölüm Adı	Mezun Olan Öğrenci Sayısı
Hemşirelik	83
Toplam	83

III.B.1.7.Bitirilen Tez Sayıları³⁴

Anabilim Dalı Adı	Yüksek Lisans	Doktora
Toplam		

³² 2022 takvim yılı rakamları esas alınır.

³³ 2022 takvim yılı rakamları esas alınır. Fakülte, Yüksekokul ve Meslek Yüksekokulları tarafından doldurulur.

³⁴ 2022 takvim yılı rakamları esas alınır. Enstitü tarafından doldurulur.

III.B.1.8.Yan Dal ve Çift Ana Dal Program Bilgileri

Bölüm Adı	Yan Dal		Çift Ana Dal	
	E / H	Öğrenci Sayısı	E / H	Öğrenci Sayısı
Toplam				

E / H = Yandal, Çift Anadal olan bölümler E, olmayanlar H olarak gösterilir.

III.B.1.9.Disiplin Cezası Alan Öğrenci Sayıları³⁵

Bölüm Adı	5 / a	5 / b	5 / c	5 / d	5 / e	Toplam
	Uyarma	Kınama	Bir Aya Kadar Uzaklaştırma	Bir veya İki Yıl Uzaklaştırma	Çıkarma	
Toplam						

III.B.1.10.İdari Personel Eğitim Faaliyetleri

Programın Türü ve Adı (Hizmet İçi Eğitim /Kurs/ Diğer)	Programın Tarihi	Katılan Kişi Sayısı

³⁵ 2022 takvim yılı rakamları esas alınır.

III.B.2.Araştırma Geliştirme ve Sosyal Faaliyetler³⁶

III.B.2.1.Düzenlenen Bilimsel Toplantılar-Etkinlikler-Sosyal Faaliyetler³⁷

Bölüm Adı	Sempozyum		Kongre		Konferans		Panel		Seminer		Açık Oturum		Söyleşi		Tiyatro		Konser		Sergi		Turnuva		Teknik Gezi		Eğitim Semineri		Genel Toplam		
	A	B	A	B	A	B	A	B	A	B	A	B	A	B	A	B	A	B	A	B	A	B	A	B	A	B	A	B	
Hemşirelik																												1	1
Toplam																													1

A = Ulusal, B = Uluslararası

III.B.2.2.Bilimsel Toplantılar-Etkinlikler-Sosyal Faaliyetlere Katılan Personel Sayıları³⁸

Bölüm Adı	Sempozyum		Kongre		Konferans		Panel		Seminer		Açık Oturum		Söyleşi		Tiyatro		Konser		Sergi		Turnuva		Teknik Gezi		Eğitim Semineri		Genel Toplam		
	A	B	A	B	A	B	A	B	A	B	A	B	A	B	A	B	A	B	A	B	A	B	A	B	A	B	A	B	
Hemşirelik			5																										
Çocuk Gelişimi																													
Sağlık Yönetimi	5																												
Toplam	5		5																										10

A = Ulusal, B = Uluslararası

III.B.2.3.Bilimsel Yayın Sayıları

Bölüm Adı	Makale		Bildiri		Kitap ³⁹
	A ⁴⁰	B ⁴¹	A ⁴²	B ⁴³	
Çocuk Gelişimi		14			
Sağlık Yönetimi		7			
Hemşirelik		44			

³⁶ 2022 takvim yılı verileri yazılır.

³⁷ **Organizasyonu harcama birimi tarafından yapılan faaliyetler yazılır.**

³⁸ Başka kurum ve birimler tarafından organize edilen faaliyetlere biriminden katılan personel sayıları yazılır.

³⁹ Yurtiçi ve yurtdışında yayımlanan kitap sayıları

⁴⁰ Tüm indeks ve özler tarafından taranan hakemli dergilerde yayımlanan (teknik not, editöre mektup, tartışma, vak'a takdimi ve özet türünden yayımlar dışındaki) ulusal makale sayıları

⁴¹ Tüm indeks ve özler tarafından taranan hakemli dergilerde yayımlanan (teknik not, editöre mektup, tartışma, vak'a takdimi ve özet türünden yayımlar dışındaki) uluslararası makale sayıları

⁴² Ulusal toplantıda sunulacak tam metin olarak yayımlanan bildiri sayıları

⁴³ Uluslararası toplantıda sunulacak tam metin olarak yayımlanan bildiri sayıları

Toplam	1	47			15

A = Ulusal, B = Uluslararası

III.B.2.4.Başka Üniversitelerin Fakülteleri ile Yapılan İkili Anlaşmalar

Üniversite/Fakülte Adı	Anlaşmanın İçeriği

III.B.2.5.Unvanı Yükselen Öğretim Üyesi Sayıları⁴⁴

Yükseldiği Kadro Unvanı	Sayı
Profesör	
Doçent	
Dr. Öğr. Üyesi	
Toplam	

III.B.2.6.Döner Sermaye Faaliyetleri⁴⁵

Bölüm Adı	Faaliyet Sayısı	Gelir Toplamı
Toplam		

⁴⁴ 2022 takvim yılı içerisindeki akademik yükselmeler esas alınır.

⁴⁵ 2022 takvim yılı verileri esas alınır.

ULB.2.7.Proje Bütçeleri

Bölüm Adı	AB				TÜBİTAK				DPT				BAP				DİĞER			
	Önceki Yıllardan Devam Eden ⁴⁶	Yıl İçinde Başlanan ⁴⁷	Toplam	Yıl İçinde Tamamlanan ⁴⁸	2022 Yılı Toplam Harcama ⁴⁹	Önceki Yıllardan Devam Eden	Yıl İçinde Başlanan	Toplam	Yıl İçinde Tamamlanan	2022 Yılı Toplam Harcama	Önceki Yıllardan Devam Eden	Yıl İçinde Başlanan	Toplam	Yıl İçinde Tamamlanan	2022 Yılı Toplam Harcama	Önceki Yıllardan Devam Eden	Yıl İçinde Başlanan	Toplam	Yıl İçinde Tamamlanan	
Toplam																				

⁴⁶ 2022 yılından daha önceki yıllarda başlanmış olup 2022 yılında da devam eden proje sayıları yazılır.

⁴⁷ Proje başlangıç yılı 2022 olan proje sayıları yazılır.

⁴⁸ 2022 yılı içerisinde tamamlanan proje sayıları yazılır.

⁴⁹ Proje bütçelerinden 2022 yılı içerisinde yapılan harcama miktarları yazılır.

III.B.3.Diğer Hususlar

Yukarıdaki başlıklarda yer almayan ancak birimin performans bilgilerine ilişkin açıklanmasını gerekli gördüğü diğer konular özet olarak belirtilir.

IV.KURUMSAL KABİLİYET VE KAPASİTENİN DEĞERLENDİRİLMESİ

IV.A.Üstünlükler

Harcama birimlerinin stratejik planında belirtmiş olduğu ve 2022 yılı içerisinde gözlenen üstün yönleri hakkında açıklayıcı bilgilere yer verilir.

IV.B.Zayıflıklar

Harcama birimlerinin stratejik planında belirtmiş olduğu ve 2022 yılı içerisinde gözlenen zayıf yönleri hakkında açıklayıcı bilgilere yer verilir.

IV.C.Değerlendirme

Harcama biriminin; teşkilat yapısı, organizasyon yeteneği, teknolojik kapasite v.b. unsurları açısından içsel durum değerlendirmesi sonuçlarına ve yıl içinde tespit edilen üstün ve zayıf yönlere yer verilir.

V.ÖNERİ VE TEDBİRLER

2022 yılı faaliyetlerinin sonuçlarından, genel ekonomik koşullar ve beklentilerden hareketle, birimin yapmayı planladığı değişiklik önerilerine, karşılaşılabileceği risklere ve bunlara karşı alınması gereken tedbirlere ilişkin genel değerlendirmelere yer verilir.

VI.HARCAMA YETKİLİSİNİN İÇ KONTROL GÜVENCE BEYANI

İÇ KONTROL GÜVENCE BEYANI⁵⁰

Harcama yetkilisi olarak yetkim dâhilinde;

Bu raporda yer alan bilgilerin güvenilir, tam ve doğru olduğunu beyan ederim.

Bu raporda açıklanan faaliyetler için idare bütçesinden harcama birimimize tahsis edilmiş kaynakların etkili, ekonomik ve verimli bir şekilde kullanıldığını, görev ve yetki alanım çerçevesinde iç kontrol sisteminin idari ve mali kararlar ile bunlara ilişkin işlemlerin yasallık ve düzenliliği hususunda yeterli güvenceyi sağladığını ve harcama birimizde süreç kontrolünün etkin olarak uygulandığını bildiririm.

Bu güvence, harcama yetkilisi olarak sahip olduğum bilgi ve değerlendirmeler, iç kontroller, iç denetçi raporları ile Sayıştay raporları gibi bilgim dahilindeki hususlara dayanmaktadır.⁵¹

Burada raporlanmayan, idarenin menfaatlerine zarar veren herhangi bir husus hakkında bilgim olmadığını beyan ederim.⁵² (Yer-Tarih)


Prof. Dr. Osman PAKMA
DEKAN

⁵⁰ Harcama yetkilileri tarafından imzalanan iç kontrol güvence beyanı birim faaliyet raporlarına eklenir.

⁵¹ Yıl içinde harcama yetkilisi değişmişse “benden önceki harcama yetkilisi/yetkililerinden almış olduğum bilgiler” ibaresi de eklenir.

⁵² Harcama yetkilisinin herhangi bir çekincesi varsa bunlar liste olarak bu beyana eklenir ve beyanın bu çekincelerle birlikte dikkate alınması gerektiği belirtilir.