

**T.C.  
BATMAN ÜNİVERSİTESİ  
MÜHENDİSLİK MİMARLIK  
FAKÜLTESİ**

**[2024 YILI BİRİM FAALİYET RAPORU]**



## İÇİNDEKİLER

BİRİM YÖNETİCİSİNİN SUNUŞU .....	
I. GENEL BİLGİLER .....	
I.A. MİSYON VE VİZYON .....	
I.B. YETKİ, GÖREV VE SORUMLULUKLAR.....	
I.C. HARCAMA BİRİMİNE İLİŞKİN BİLGİLER .....	
I.C.1. Fiziksel Yapı.....	
I.C.2. Örgüt Yapısı (Teşkilat Şeması) .....	
I.C.3. Bilgi ve Teknoloji Kaynakları.....	
I.C.4. İnsan Kaynakları.....	
I.C.5. Sunulan Hizmetler .....	
I.C.6. Yönetim ve İç Kontrol Sistemi .....	
I.C.7. Diğer Hususlar.....	
II. AMAÇ VE HEDEFLER.....	
II.A. HARCAMA BİRİMİNİN AMAÇ VE HEDEFLERİ.....	
II.B. ÖNCELİKLİ AMAÇ VE HEDEFLER.....	
II.C. TEMEL POLİTİKA VE ÖNCELİKLER.....	
II.D. DİĞER HUSUSLAR .....	
III. FAALİYETLERE İLİŞKİN BİLGİ VE DEĞERLENDİRMELER .....	
III.A. MALİ BİLGİLER .....	
III.B. PERFORMANS BİLGİLERİ .....	
III.B.1. Eğitim Faaliyetleri .....	
III.B.2. Araştırma Geliştirme ve Sosyal Faaliyetler.....	
III.B.3. Diğer Hususlar.....	
IV. KURUMSAL KABİLİYET VE KAPASİTENİN DEĞERLENDİRİLMESİ.....	
IV.A. ÜSTÜNLÜKLER .....	
IV.B. ZAYIFLIKLAR .....	
IV.C. DEĞERLENDİRME .....	
V. ÖNERİ VE TEDBİRLER.....	
VI. HARCAMA YETKİLİSİNİN İÇ KONTROL GÜVENCE BEYANI .....	

## BİRİM YÖNETİCİSİNİN SUNUŞU

Kurulduğu günden itibaren Fakültemiz çağın gerektirdiği donanıma sahip nitelikli insan gücü yetiştirmenin yanında bilgi üretmek ve kalkınma projelerine bilimsel düzeyde katkı sağlamak; başta sanayi olmak üzere topluma hizmet etmek ve yol göstermek gibi hedefler doğrultusunda Batman İlimizin ve bölgenin kalkınmasına yönelik ciddi çabalar içerisinde olmuştur. Fakültemiz, bu misyon doğrultusunda eğitim-öğretim ve araştırma-geliştirme faaliyetlerinde uluslararası işbirliğini temel almaktadır.

Her alanda olduğu gibi yükseköğretim alanında da büyük bir rekabetin yaşandığı günümüzde, hızla değişen iç ve dış dinamiklerin dikkate alınarak geleceğin en doğru ve etkin şekilde planlanması, bütün kurumlar için yaşamsal bir önem kazanmış bulunmaktadır. Ayrıca, 2006 yılında yürürlüğe giren 5018 Sayılı Kamu Mali Yönetimi ve Kontrolü Kanunu, kaynak tahsislerinin, bundan sonra kurumların stratejik planlarındaki amaç ve hedeflere göre yapılmasını öngörmektedir. Dolayısıyla, kısa, orta ve uzun vadeli yatırım hedefleri için bütçe tahsisine esas oluşturacak bir stratejik plan hazırlanması bütün kurumlar için zorunlu hale gelmiş bulunmaktadır. Stratejik Planlama çalışmalarını, Fakültemizin sadece bütçeden kaynak alması için değil, evrensel eğitim ve öğretim ilkeleri doğrultusunda çağın gerektirdiği nitelikte insan gücünü hazırlayabilmesi, uluslararası üniversitelerle birlikte çalışma, kültürel yaşama önemli katkı sunma istekliliğimizi gerçeğe dönüştürme ve ülkemiz Mühendislik Fakülteleri arasında ön sıralarda tercih edilen bir fakülte olmasında bir araç olarak görmekteyiz.

Birimimiz üst yönetimimizin de önerilerinden ve öngörülerinden yararlanılarak Üniversitemizin, tüm paydaşların ihtiyaçlarına odaklanan ve bu ihtiyaçlar doğrultusunda nitelikli insan gücü yetiştirme misyonuna en iyi şekilde hizmet vermeyi hedeflemektedir. Bu hedef doğrultusunda belirlenen misyon ve vizyonu çerçevesinde geleceğe dönük ve uzun vadeli bakış açısı dikkate alınarak Fakültemizde yeni bir dönem başlamaktadır.

Fakültemizin öncelikli amaç ve hedeflerini gerçekleştirmede özveri ile çalışan ve emeği geçen herkese en içten teşekkürlerimi sunuyorum.

**Prof. Dr. Necmettin SEZGİN**  
**Dekan**

## I.GENEL BİLGİLER

### I.A.MİSYON VE VİZYON

Misyon	En yüksek düzeyde mühendislik ve mimarlık için gerekli bilgiye sahip, yetenekli, deneyimli, uzman nitelikli mühendis ve mimar yetiştirmeyi amaçlayan 4 yıllık lisans mezunlarına hem mühendislik-mimarlık hem de yeni araştırma alanında başarıyla rekabet edebilecek düzeye ulaştırmaktır.
Vizyon	Fakültemiz yüksek kalitede eğitim vererek, dünyadaki gelişmelere ayak uydurabilen ve uluslararası alanda başarı sağlayacak lider mühendis ve mimarlar yetiştirmeyi hedef almaktadır. En kaliteli öğrencilerin ilk tercihi olan, Mezunlarının en iyi imkânlarla iş bulabildiği veya yaratabildiği, Kaynaklarını kendisi yaratabilen, Toplumda imajı yüksek bir fakülte olmaktır.

### I.B.YETKİ, GÖREV VE SORUMLULUKLAR

Birimin Kuruluş Mevzuatı	2709 /130 Sayılı Anayasa 2547/16 Sayılı Kanun maddeleri 18228 sayılı KHK ve Resmi gazetelerde yayımlanan Yönetmelik, Yönerge ve Genelgeler
Yetki, Görev ve Sorumluluklar	İlgili Kanun ve mevzuatlarda belirlenen yetki ve sorumluluklar çerçevesinde gerekli çalışmalar ve hizmetler verilmektedir.

### I.C.HARCAMA BİRİMİNE İLİŞKİN BİLGİLER<sup>1</sup>

#### I.C.1.Fiziksel Yapı<sup>2</sup>

##### I.C.1.1.Toplam Kapalı Alan (m<sup>2</sup>)

İdari Bina Alanları	Eğitim Alanları				Sosyal Alanlar	Sirkülasyon Alanı	Spor Alanları		Toplam Alan
	A	B	C	D			E	Açık	
512,87	1661,25	148,21	946,73	0	279,53	797,26			4345,85

A= Derslik; B= Bilgisayar Lab.; C=Diğer Lab., D=Atölye; E= Kantin, Kafeterya, Yemekhane vb.

##### I.C.1.2.Eğitim Alanları

Eğitim Alanı	Kapasitesi (Kişi)					
	0-50	51-75	76-100	101-150	151-250	251-Üzeri
Anfi						
Sınıf		19		4		
Bilgisayar Lab.	2					
Diğer Lab.	23					
Atölye						
Diğer						
<b>Toplam</b>	<b>25</b>	<b>19</b>		<b>4</b>		

<sup>1</sup> Harcama birimine ilişkin bilgi tabloları BÖLÜM bazında doldurulacak, BÖLÜM bilgilerinin konsolidasyonu ile FAKÜLTE bilgi tabloları oluşturulacaktır.

<sup>2</sup> Tüm fiziksel yapı bilgileri için 31.12.2024 tarihindeki rakamlar esas alınır.

### I.C.1.3.Sosyal Alanlar

#### I.C.1.3.1.Kantin ve Kafeteryalar

Kantin sayısı: 1 adet

Kantin alanı: 279,53 m<sup>2</sup>

#### I.C.1.3.2.Spor Tesisleri

Kapalı spor tesisleri alanı: 0 m<sup>2</sup>

Açık spor tesisleri alanı: 0 m<sup>2</sup>

#### I.C.1.3.3.Toplantı – Konferans Salonları

	Kapasite (Kişi)					
	0–50	51–75	76–100	101–150	151–250	251–Üzeri
Toplantı Salonu Sayısı	1					
Konferans Salonu Sayısı						
<b>Toplam</b>	<b>1</b>					

### I.C.1.4.Hizmet Alanları

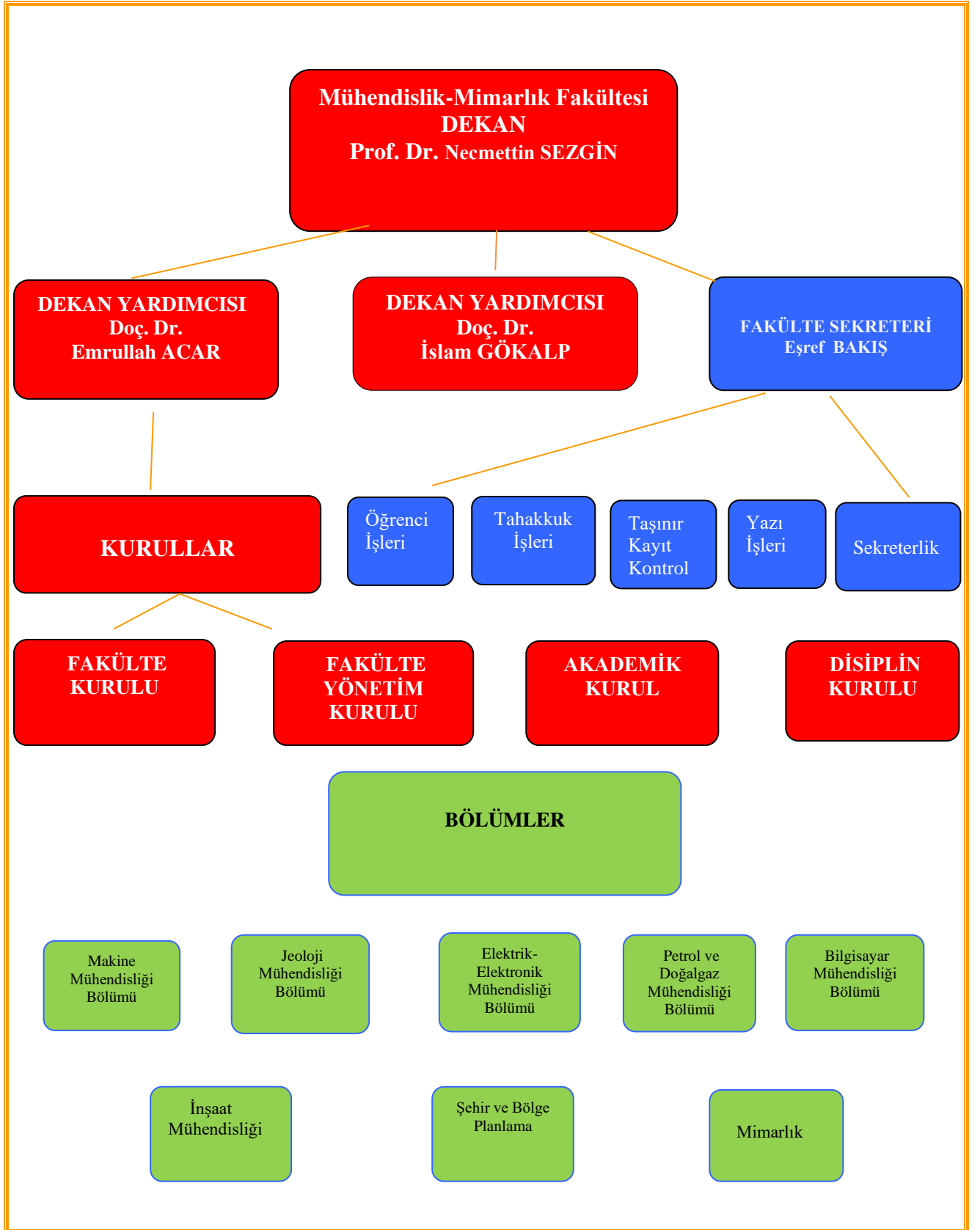
#### I.C.1.4.1.Akademik Personel Hizmet Alanları

	Sayı	Toplam Alan (m <sup>2</sup> )	Kullanan Kişi Sayısı
Çalışma Odası	70	1381,70	82
Diğer	8	136,09	
<b>Toplam</b>	<b>78</b>	<b>1517,79</b>	<b>82</b>

#### I.C.1.4.2.İdari Personel Hizmet Alanları

	Sayı	Toplam Alan (m <sup>2</sup> )	Kullanan Kişi Sayısı
Çalışma Odası	9	578,35	12
Diğer	22	661,17	
<b>Toplam</b>	<b>35</b>	<b>1239,52</b>	<b>12</b>

## I.C.2.Örgüt Yapısı (Teşkilat Şeması)



### I.C.3.Bilgi ve Teknoloji Kaynakları<sup>3</sup>

Cinsi	Taşınır Kodu <sup>4</sup>	İdari Amaçlı		Eğitim Amaçlı		Araştırma Amaçlı	
		Sayı	Toplam Kayıt Tutarı (TL)	Sayı	Toplam Kayıt Tutarı (TL)	Sayı	Toplam Kayıt Tutarı (TL)
Masaüstü bilgisayar	255.02.01.01.01.01	13	46995,07	201	1044213,28		
Taşınabilir bilgisayar	255.02.01.01.02			28	69434,99		
Kitap	255.07.02.01	14	25292,88				
Projeksiyon	255.02.05.01.01			46	101948,61		
Slayt makinesi	255.02.05.01.02						
Tepegöz	255.02.05.01.02			6	2337,84		
Episkop	255.02.05.01.03						
Barkod Okuyucu	255.02.02.01.13	1	743,40				
Baskı makinesi	255.02.03.99						
Fotokopi makinesi	255.02.03.01	3	26007,90				
Faks	255.02.04.02						
Fotoğraf makinesi	255.02.05.04.02			3	7021		
Kameralar	255.02.05.04.01						
Televizyonlar	255.02.05.04.02	2	6335,19				
Tarayıcılar	255.02.02.02	14	7618,31	17	18831,31		
Müzik setleri	255.02.05.02.01						
Mikroskop (01)	253.03.06.06.01			60	73159,20		
Mikroskop (02)	253.03.06.06.02						
DVD'ler	255.07.03.07						
Diğer <sup>5</sup>							

<sup>3</sup> Tüm bilgi ve teknoloji kaynakları bilgileri için 31.12.2024 tarihindeki rakamlar esas alınır.

<sup>4</sup> Bilgi ve teknoloji kaynakları sayılarında, verilmiş olan kodlardaki taşınır kayıtları esas alınır.

<sup>5</sup> Taşınır programında kayıtlı olup listede yer almayan diğer bilgi ve teknoloji kaynakları yazılır.

## I.C.4.İnsan Kaynakları

### I.C.4.1.Akademik Personel Sayıları

Kadro Unvanı	Kadrolu <sup>6</sup>	Yarı Zamanlı	Başka Birimde Görevlendirilen <sup>7</sup>	Birimde Görevlendirilen <sup>8</sup>
Profesör	10			
Doçent	18			
Dr. Öğretim Üyesi	31			
Öğr. Gör.	2			
Arş. Gör.	30		3 (ÖYP), 1 (35. Madde), 1 (33. Madde)	
Uzman				
<b>Toplam</b>	<b>91</b>		<b>5</b>	

### I.C.4.2.Yabancı Uyruklu Akademik Personel Sayıları<sup>9</sup>

Kadro Unvanı	Geldiği Ülke	Çalıştığı Bölüm	Sayı
Profesör			
Doçent			
Dr. Öğretim Üyesi			
Öğretim Görevlisi			
Okutman			
Araştırma Görevlisi			
Uzman			
<b>Toplam</b>			

### I.C.4.3.Gelen Akademik Personel Sayıları<sup>10</sup>

Kadro Unvanı	Naklen	Açıktan	Diğer	Toplam
Profesör				
Doçent				
Dr. Öğretim Üyesi	3			<b>3</b>
Öğretim Görevlisi			2	<b>2</b>
Araştırma Görevlisi	2		1	<b>3</b>
Uzman				
<b>Toplam</b>	<b>5</b>		<b>3</b>	<b>8</b>

<sup>6</sup> 31.12.2024 tarihindeki kadrosu birimde olan (13-b/4 maddesine göre başka bir birimde görevlendirilmiş olsa bile) akademik personel sayısı esas alınır.

<sup>7</sup> 31.12.2024 tarihindeki kadrosu birimde olup 13-b/4 maddesine göre başka bir birimde görevlendirilmiş olan akademik personel sayısı esas alınır.

<sup>8</sup> 31.12.2024 tarihindeki kadrosu başka birimde olup 13-b/4 maddesine göre birimde görevlendirilmiş olan akademik personel sayısı esas alınır.

<sup>9</sup> 31.12.2024 tarihindeki yabancı uyruklu akademik personel sayısı esas alınır.

<sup>10</sup> 2024 takvim yılı içerisinde birim kadrolarına atanan akademik personel sayısı esas alınır.



#### I.C.4.4.Ayrılan Akademik Personel Sayıları<sup>11</sup>

Kadro Unvanı	Naklen	İstifa	Diğer	Toplam
Profesör				
Doçent				
Dr. Öğretim Üyesi				
Öğretim Görevlisi				
Okutman				
Araştırma Görevlisi				
Uzman				
Toplam				

#### I.C.4.5. BTÜ Dışında Görevlendirilen Akademik Personel Sayıları<sup>12</sup>

Kadro Unvanı <sup>2</sup>	2547 Sayılı Kanunun İlgili Maddeleri								
	33	35	36	37	38	39	40/a	40/b	41
Profesör						1			
Doçent						2			
Dr. Öğretim Üyesi						3			
Öğr. Gör.									
Arş. Gör.						1			
Uzman									
Toplam						7			

#### I.C.4.6. Başka Üniversiteden Birimde Görevlendirilen Akademik Personel Sayıları<sup>13</sup>

Kadro Unvanı	2547 Sayılı Kanunun İlgili Maddeleri								
	33	35	36	37	38	39	40/a	40/b	41
Profesör									
Doçent									
Dr. Öğretim Üyesi									
Öğr. Gör.									
Okutman									
Arş. Gör.									
Uzman									
Toplam									

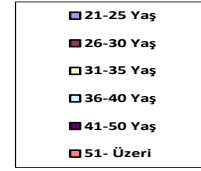
<sup>11</sup> 2024 takvim yılı içerisinde birim kadrolarından ayrılan akademik personel sayısı esas alınır.

<sup>12</sup> 2024 takvim yılı içerisinde kadrosu birimde olup başka üniversite veya kurumda görevlendirilen akademik personel sayısı esas alınır.

<sup>13</sup> 2024 takvim yılı içerisinde kadrosu başka üniversitede olup birimde görevlendirilen akademik personelin sayısı yazılır.

#### I.C.4.7.Akademik Personelin Yaş İtibariyle Dağılımı<sup>14</sup>

Kadro Ünvanı	Yaş Aralığı					
	21-25	26-30	31-35	36-40	41-50	51- Üzeri
Profesör					6	4
Doçent			4	8	6	
Dr. Öğr. Üyesi			9	10	12	
Öğretim Görevlisi			1	1		
Okutman						
Arş. Gör.		12	12	5	1	
Uzman						
<b>Toplam<sup>15</sup></b>		<b>12</b>	<b>26</b>	<b>24</b>	<b>25</b>	<b>4</b>



#### I.C.4.8.İdari Personel Sayıları

Bölümü	Görevi	Dolu <sup>16</sup>	Boş	Başka Birimde Görevlendirilen <sup>17</sup>	Birimde Görevlendirilen <sup>18</sup>	Fiilen Görev Yapan Toplam
MMF	Fak. Sekreteri	1				1
	Şef	1	1		1	2
	Sekreter					
	Bil. İşl.	4		1	1	5
	Memur					
	Yardımcı Hizmetli	1				1
	<b>Toplam</b>	<b>8</b>	<b>1</b>	<b>1</b>	<b>2</b>	<b>9</b>

<sup>14</sup> 31.12.2024 tarihindeki fiilen görev yapan akademik personel sayısı esas alınır.

<sup>15</sup> 31.12.2024 tarihindeki fiilen görev yapan toplam akademik personel sayısının yaş grafiği hazırlanır.

<sup>16</sup> 31.12.2024 tarihindeki kadrosu birimde olan (13-b/4 maddesine göre başka bir birimde görevlendirilmiş olsa bile) idari personel sayısı esas alınır.

<sup>17</sup> 31.12.2024 tarihindeki kadrosu birimde olup 13-b/4 maddesine göre başka bir birimde görevlendirilmiş olan idari personel sayısı esas alınır.

<sup>18</sup> 31.12.2024 tarihindeki kadrosu başka birimde olup 13-b/4 maddesine göre birimde görevlendirilmiş olan idari personel sayısı esas alınır.

#### I.C.4.9.Kısmi Zamanlı Öğrenci Sayıları<sup>19</sup>

	Erkek	Kadın	Toplam
Kısmi Zamanlı Öğrenci Sayıları	1	3	4

#### I.C.5.Sunulan Hizmetler

##### I.C.5.1.Eğitim Hizmetleri

##### I.C.5.1.1.Öğrenci Kontenjanları<sup>20</sup>

Bölüm/Program Adı	I. Öğretim				II. Öğretim			
	Kontenjan	1. Yerleştirme	Ek Yerleştirme	Doluluk Oranı	Kontenjan	1. Yerleştirme	Ek Yerleştirme	Doluluk Oranı
Elektrik Elektronik	20	1	0	% 5	-	-	-	-
İnşaat Müh.	20	5	0	% 25	-	-	-	-
Makine Müh.	15	2	0	% 13.3	-	-	-	-
Bilgisayar Müh.	70	60	1	%87.1	-	-	-	-
Petrol ve Doğalgaz Müh. (İngilizce)	15	7	1	% 53.3	-	-	-	-
<b>Toplam</b>	<b>140</b>	<b>75</b>	<b>2</b>	<b>%55</b>	<b>-</b>	<b>-</b>	<b>-</b>	<b>-</b>

##### I.C.5.1.2.Öğrenci Sayıları<sup>21</sup>

Bölüm/Program Adı	I. Öğretim			II. Öğretim			Toplam		Genel Toplam
	E	K	Toplam	E	K	Toplam	E	K	
Elektrik Elektronik	83	8	91						91
İnşaat Müh.	79	23	102						102
Makine Müh.	55	10	65	0		0			65
Bilgisayar Müh.	226	74	300						300
Petrol ve Doğalgaz Müh.	39	5	44	0		0			44
Jeoloji Müh.	7	1	8						8
<b>Toplam</b>	<b>489</b>	<b>121</b>	<b>610</b>	<b>0</b>		<b>0</b>			<b>610</b>

<sup>19</sup> 31.12.2024 tarihindeki rakamlar esas alınır.

<sup>20</sup> 2023-2024 eğitim-öğretim yılı rakamları esas alınır.

<sup>21</sup> 2023-2024 eğitim-öğretim yılı rakamları esas alınır.

Anabilim Dalı	Yüksek Lisans			Doktora	Toplam
	Tezli	Tezsiz	Toplam		
Elektrik Elektronik	77		77	27	104
İnşaat Müh.	56		56	13	69
Jeoloji Müh.	28		28	0	28
Petrol ve Doğalgaz Müh.	27		27	0	27
Makine Müh.	66		66	24	90
Bilgisayar Müh.	-		-	-	-
<b>Toplam</b>	<b>254</b>		<b>254</b>	<b>64</b>	<b>318</b>

### I.C.5.1.3.Yabancı Uyruklu Öğrenci Sayıları<sup>22</sup>

Bölüm/Program Adı	Erkek	Kadın	Toplam
Elektrik Elektronik Müh.	12	3	15
İnşaat Müh.	6	5	11
Makine Müh.	7	2	9
Bilgisayar Müh.	16	5	21
Petrol ve Doğalgaz Müh.	13	1	14
Jeoloji Müh.	-	-	
<b>Toplam</b>	<b>54</b>	<b>16</b>	<b>70</b>

### I.C.5.1.4.Yabancı Dil Hazırlık Sınıfı Öğrenci Sayıları<sup>23</sup>

Bölüm/Program Adı	I. Öğretim			II. Öğretim			I. ve II. Öğretim Toplamı	Yabancı Dil Eğitimi Verilen Öğrenci Yüzdesi <sup>24</sup>
	E	K	Toplam	E	K	Toplam		
Petrol ve Doğalgaz Müh.	16	2	18				18	% 112.5
<b>Toplam</b>	<b>16</b>	<b>2</b>	<b>18</b>				<b>18</b>	<b>% 112.5</b>

<sup>22</sup> 2024 takvim yılı rakamları esas alınır.

<sup>23</sup> 2023-2024 eğitim-öğretim yılı rakamlar esas alınır.

<sup>24</sup> 2023-2024 eğitim-öğretim yılında yabancı dil eğitimi gören öğrenci sayısının 2022-2023 eğitim-öğretim yılı yeni kayıt öğrenci sayısına oranı\*100

## I.C.5.2.Araştırma-Geliştirme Hizmetleri

Döner sermaye kapsamında faaliyetimiz bulunmamaktadır.

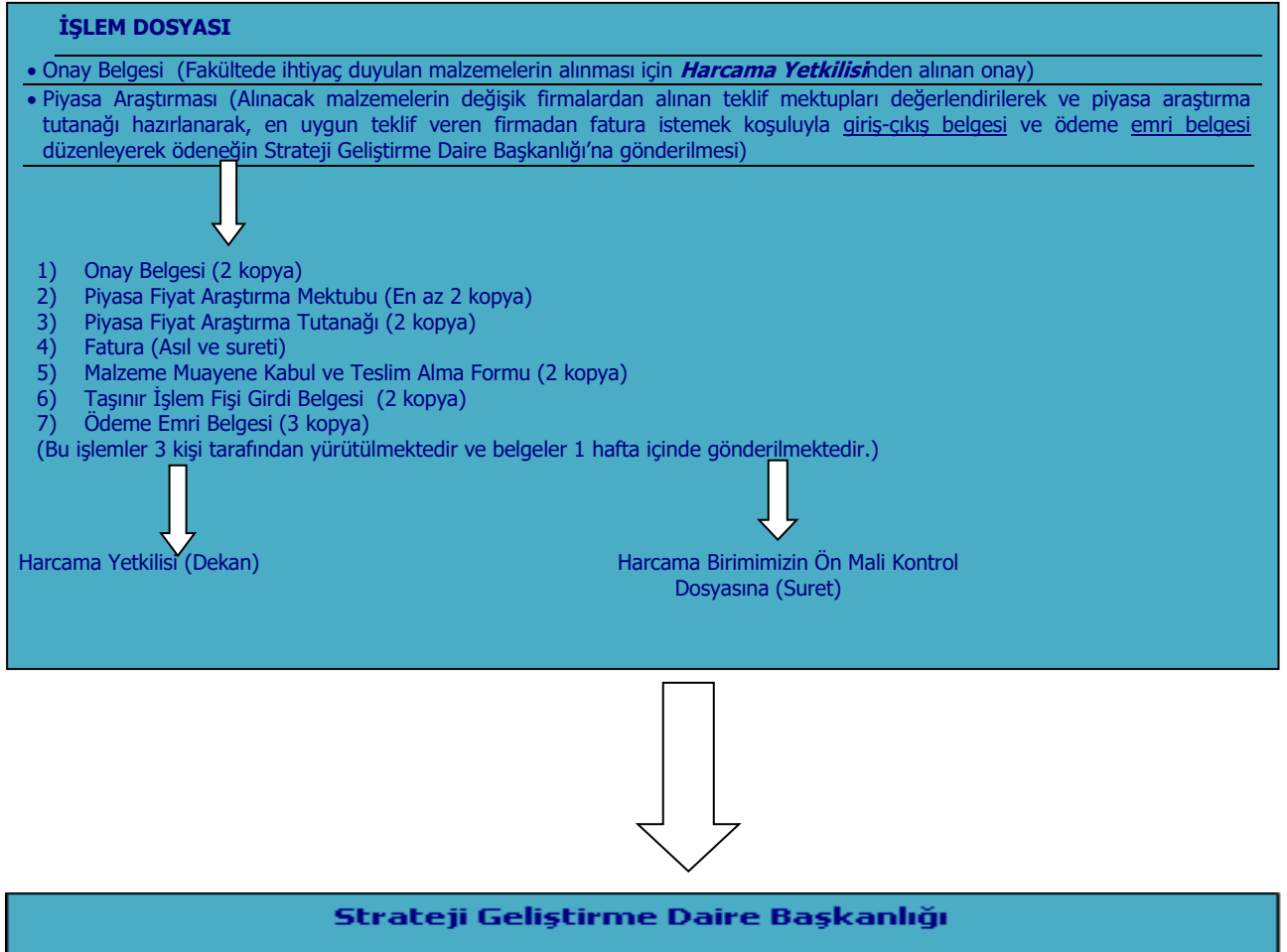
## I.C.5.3.İdari Hizmetler

Lisans düzeyinde eğitim-öğretim faaliyetleri yürütülmektedir. Bu faaliyetlerin temel işlevlerini en iyi şekilde yerine getirmeleri için gerekli tedbirler alınmıştır.

## I.C.5.4.Diğer Hizmetler

Üst yönetime sunulmak üzere akademik ve idari faaliyetlere ilişkin ve raporlama ile istatistikî verilerin hazırlanıp yönetime ve kamuoyuna sunulmasını sağlamaktır.

## I.C.6.Yönetim ve İç Kontrol Sistemi



## **I.C.7.Diğer Hususlar**

### **II.AMAÇ ve HEDEFLER**

#### **II.A.HARCAMA BİRİMİNİN AMAÇ ve HEDEFLERİ**

Fakültemiz tarafından gerçekleştirmek üzere yapılan çalışmalar ve takibinde SWOT analizi sonuçlarına dayalı olarak hazırlanan Fakültemiz çalışanlarının görüş ve önerileriyle Üniversitemize sunulan Stratejik Planımızda yer alan Fakültemizin Amaç ve Hedefleri ile Temel Politika ve öncelikleri aşağıda toplu halde sunulmuştur.

#### **II.B.ÖNCELİKLİ AMAÇ ve HEDEFLER**

- 1- Mühendislik ve Mimarlık programlarımızın ulusal ve uluslararası boyutta tanınırlığını sağlamak.
- 2- Mühendislik Bölümleri öğrencilerimiz için MÜDEK değerlendirme ölçütlerinde esas alınan kriterleri sağlamak.

#### **II.C.TEMEL POLİTİKA ve ÖNCELİKLER**

Temel amacımız, tek düzeliğe imkân vermeden farklılık ve farkındalık yaratacak yönde girişimci, yenilikçi, yaratıcı ve insan odaklı yaklaşımları ön plana çıkartarak her alanda sürekli iyileşme içinde olmaktır.

#### **II.D.DİĞER HUSUSLAR**

Ülkemizin ve dünyanın kendini kanıtlamış seçkin üniversiteleri arasına yer edinmek.

### III.FAALİYETLERE İLİŞKİN BİLGİ ve DEĞERLENDİRMELER

#### III.A.MALİ BİLGİLER

##### III.A.1.Bütçe Uygulama Sonuçları

##### III.A.1.1.Bütçe Giderleri<sup>25</sup>

	KBÖ	Gerçekleşme Toplamı	Gerçekleşme Oranı <sup>26</sup>
	TL	TL	%
01 – Personel Giderleri	89.446.000,0	88.174.778,48	98,57
02 – Sosyal Güvenlik Kurumlarına Devlet Primi Giderleri	7.529.000,0	7.310.514,67	97,09
03 – Mal ve Hizmet Alım Giderleri			
05 – Cari Transferler			
06 – Sermaye Giderleri			
<b>TOPLAM</b>	<b>96.975.000,0</b>	<b>95.485.293,2</b>	<b>98,46</b>

Bütçe hedef ve gerçekleştirmeleri ile meydana gelen sapmaların nedenleri sözel olarak açıklanır

##### III.A.2.Bölüm Giderleri

	Bölümü	Gerçekleşme Toplamı	Bölüm/Fakülte Oranı
		TL	%
03 – Mal ve Hizmet Alım Giderleri			
Tüketime Yönelik Mal ve Mal. Alımları			
Yolluklar	145.033,81	145.033,81	100
Menkul Mal Alımları ve Bakım Onarım Giderleri			
06 – Sermaye Giderleri			
Bilgisayar Alımları			
Laboratuvar Cihazı Alımları			
Diğer			
<b>TOPLAM</b>	<b>145.033,81</b>	<b>145.033,81</b>	<b>100</b>

<sup>25</sup> <https://programbutce.sbb.gov.tr/> adresinden kurum işlemleri altındaki ödenek durum/masraf cetvelleri seçilir. Bütçe yılı 2024, ay Aralık olarak seçilir. Kurumsal kod yazıldıktan sonra ödenek durum raporları altındaki tertip bazında ödenek durum listesi seçilerek rapor hazırlanır. Elde edilen rapordaki harcama sütunundaki rakamlar yukarıdaki tabloda Gerçekleşme Toplamı sütununa yazılır.

<sup>26</sup> Gerçekleşme Toplamının KBÖ'ye bölünmesi sonucu elde edilen yüzde oranı yazılır.

### III.A.3.Yaz Okulu Gelirleri

Bölüm Adı	Gelir Toplamı
<b>Toplam</b>	

### III.A.4.Tezsiz Yüksek Lisans Gelirleri

Bölüm Adı	Gelir Toplamı
<b>Toplam</b>	

### III.A.5.Mali Denetim Sonuçları

2007 yılında yeni kurulan bir Üniversite olarak Fakültemiz 2014 Mali yılından itibaren her yıl denetim geçirmektedir. Denetim sonucunda belirlenen aksaklıklar giderilmektedir.

### III.A.6.Diğer Hususlar

Yukarıdaki başlıklarda yer almayan ancak birimin mali bilgilerine ilişkin açıklanmasını gerekli gördüğü diğer konular özet olarak belirtilir.



## III.B.PERFORMANS BİLGİLERİ

### III.B.1.Eğitim Faaliyetleri<sup>27</sup>

#### III.B.1.1.Yıllık Ders Yükü Toplamları<sup>28</sup>

BÖLÜM ADI	Sınıfı	Şubesi	I. Öğretim				II. Öğretim				Yaz Okulu				GENEL TOPLAM			
			Fiilen				Fiilen				Fiilen				Fiilen			
			Birimde Görev Yapan <sup>29</sup> (A)	Başka Birimde Görev Yapan (B)	Üniversitede Görev Yapmayan (C)	Toplam (T)	Birimde Görev Yapan	Başka Birimde Görev Yapan	Üniversitede Görev Yapmayan	Toplam	Birimde Görev Yapan	Başka Birimde Görev Yapan	Üniversitede Görev Yapmayan	Toplam	Birimde Görev Yapan	Başka Birimde Görev Yapan	Üniversitede Görev Yapmayan	Toplam
Elektrik Elektronik Müh.	1		960	330										960	330		1290	
	2		930	120										930	120		1050	
	3		930	120										930	120		1050	
	4		1320	90										1320	90		1410	
Bilgisayar Müh.	1		390	330										390	330		720	
	2		780	90										780	90		870	
	3		720	60	180									720	60	180	960	
	4		750	0	0									750	0	0	750	
Petrol ve Doğal Gaz Müh.	1		150	1140										150	1140		1290	
	2		780	570										780	570		1350	
	3		1020	150										1020	150		1170	
	4		540	90										540	90		630	
İnşaat Müh.	1		300	420										300	420		720	
	2		540	180										540	180		720	

<sup>27</sup> 2024 takvim yılı verileri yazılır.

<sup>28</sup> Örnek1: Herhangi bir bölümün 1. Sınıf 1. Öğretim X Şubesi İçin Yıllık Toplam Ders Yükü=  $T=(A+B+C)$

<sup>29</sup> Örnek2 (A, B veya C'nin hesaplanması): 1. Sınıf 1. Öğretim X Şubesinde 2024 yılı içerisinde birimde fiilen görev yapan öğretim elemanı tarafından verilen yıllık ders saati=A= 1. Öğretim 1. Sınıf X Şubesinin Haftalık ders saati\*1 Ocak-31 Aralık 2024 tarihleri arasındaki eğitim-öğretim hafta sayısı

	3		630	0										630	0		630
	4		1230	0										1230	0		1230
Makine Müh.	1		345	420										345	420		765
	2		720	45										720	45		765
	3		750											750			750
	4		615											615			615
Jeoloji Müh.	1		120	570										120	570		690
	2		240	300										240	300		540
	3		390	180										390	180		570
	4		450	210										450	210		660
<b>TOPLAM</b>																	

Not: Herhangi bir sınıfta, güz ve bahar dönemlerindeki haftalık ders saatleri farklı ise hesaplamalarda dikkate alınmalıdır.

### III.B.1.2.Uluslararası Öğrenci Değişim Programlarına Katılan Öğrenci Sayıları<sup>30</sup>

Öğrenci Değişim Programları ile Gelen Öğrenci Sayıları		
Geldiği Bölüm	Geldiği Ülke	Toplam Sayı

Öğrenci Değişim Programları ile Giden Öğrenci Sayıları		
Gittiği Bölüm	Gittiği Ülke	Toplam Sayı
Makine Müh.	Polonya	1

### III.B.1.3.Uluslararası Öğretim Elemanı Değişim Programlarına Katılan Öğretim Elemanı Sayıları

Öğretim Elemanı Değişim Programları ile Gelen Öğretim Elemanı Sayıları		
Geldiği Bölüm	Geldiği Ülke	Toplam Sayı

Öğretim Elemanı Değişim Programları ile Giden Öğretim Elemanı Sayıları		
Gittiği Bölüm	Gittiği Ülke	Toplam Sayı

### III.B.1.4.Yatay/Dikey Geçiş Yapan Öğrenci Sayıları<sup>31</sup>

Yatay-Dikey Geçiş	
Ayrıldığı Üniversite	Sayı
DGS	6
Merkezi/Yatay Yerleştime	17
Kurumlararası Geçiş	4

<sup>30</sup> 2024 takvim yılı rakamları esas alınır.

<sup>31</sup> 2024 takvim yılı rakamları esas alınır.

### III.B.1.5.Ayrılan Öğrenci Sayıları<sup>32</sup>

Bölüm Adı	Kendi İsteği ile	Öğr.Ücr. ve Katkı Payı Yat.	Başarısızlık/ Azami Süre	Yük. Öğr Çıkarma	Diğer	Toplam
Bilgisayar Müh	6					6
İnşaat Müh.	3					3
Makine Müh.	2					2
Elektrik Elektronik Müh.	3					3
Petrol ve Doğalgaz Müh.	1					1
<b>Toplam</b>	<b>15</b>					<b>15</b>

### III.B.1.6.Mezun Olan Öğrenci Sayıları<sup>33</sup>

Bölüm Adı	Mezun Olan Öğrenci Sayısı
Elektrik Elektronik	7
İnşaat Müh.	14
Makine Müh.	11
Bilgisayar Müh.	13
Petrol ve Doğalgaz Müh.	2
Jeoloji Müh.	0
<b>Toplam</b>	<b>47</b>

### III.B.1.7.Bitirilen Tez Sayıları<sup>34</sup>

Anabilim Dalı Adı	Yüksek Lisans	Doktora
Elektrik Elektronik	9	3
İnşaat Müh	3	2
Jeoloji Müh.	1	0
Petrol ve Doğalgaz Müh.	4	0
Makine Müh	12	4
<b>Toplam</b>	<b>29</b>	<b>9</b>

### III.B.1.8.Yan Dal ve Çift Ana Dal Program Bilgileri

Bölüm Adı	Yan Dal		Çift Ana Dal	
	E / H	Öğrenci Sayısı	E / H	Öğrenci Sayısı

<sup>32</sup> 2024 takvim yılı rakamları esas alınır.

<sup>33</sup> 2024 takvim yılı rakamları esas alınır. Fakülte, Yüksekokul ve Meslek Yüksekokulları tarafından doldurulur.

<sup>34</sup> 2024 takvim yılı rakamları esas alınır. Enstitü tarafından doldurulur.

Toplam

E / H = Yandal, Çift Anadal olan bölümler E, olmayanlar H olarak gösterilir.

### III.B.1.9. Disiplin Cezası Alan Öğrenci Sayıları<sup>35</sup>

Bölüm Adı	5 / a	5 / b	5 / c	5 / d	5 / e	Toplam
	Uyarma	Kınama	Bir Aya Kadar Uzaklaştırma	Bir veya İki Yıl Uzaklaştırma	Çıkarma	
	0	0	0	0	0	0
Toplam						

### III.B.1.10. İdari Personel Eğitim Faaliyetleri

Programın Türü ve Adı (Hizmet İçi Eğitim /Kurs/ Diğer)	Katılan Kişi Sayısı
Oryantasyon Eğitimi	1
TKYS Eğitimi	2
Öğrenci Otomasyon Eğitimi	2
Ekders Otomasyon Eğitimi	3

### III.B.2. Araştırma Geliştirme ve Sosyal Faaliyetler<sup>36</sup>

#### III.B.2.1. Düzenlenen Bilimsel Toplantılar-Etkinlikler-Sosyal Faaliyetler<sup>37</sup>

Bölüm Adı	Sempozyum		Kongre		Konferans		Panel		Seminer		Açık Oturum		Söyleşi		Tiyatro		Konser		Sergi		Turnuva		Teknik Gezi		Eğitim Semineri		Genel Toplam	
	A	B	A	B	A	B	A	B	A	B	A	B	A	B	A	B	A	B	A	B	A	B	A	B	A	B	A	B
Elektrik Elektronik Müh.																												
Bilgisayar Müh.				1																								
İnşaat Müh.																												
Jeoloji Müh.																												

<sup>35</sup> 2024 takvim yılı rakamları esas alınır.

<sup>36</sup> 2024 takvim yılı verileri yazılır.

<sup>37</sup> Organizasyonu harcama birimi tarafından yapılan faaliyetler yazılır.

Makine Müh.																						
Petrol ve Doğalgaz Müh.																						
<b>Toplam</b>																						

A = Ulusal, B = Uluslararası

### III.B.2.2.Bilimsel Toplantılar-Etkinlikler-Sosyal Faaliyetlere Katılan Personel Sayıları<sup>38</sup>

Bölüm Adı	Sempozyum		Kongre		Konferans		Panel		Seminer		Açık Oturum		Söyleşi		Tiyatro		Konser		Sergi		Turnuva		Teknik Gezi		Eğitim Semineri		Genel Toplam		
	A	B	A	B	A	B	A	B	A	B	A	B	A	B	A	B	A	B	A	B	A	B	A	B	A	B	A	B	
Elektrik Elektronik Müh.	2			4		15																						2	19
Bilgisayar Müh.				8	5	10																						5	18
İnşaat Müh.	5				2	3																						7	3
Jeoloji Müh.	1																											1	
Makine Müh.		2				6																							8
Petrol ve Doğalgaz Müh.						8																			1			1	8
<b>Toplam</b>																													

A = Ulusal, B = Uluslararası

### III.B.2.3.Bilimsel Yayın Sayıları

Bölüm Adı	Makale		Bildiri		Kitap <sup>39</sup>
	A <sup>40</sup>	B <sup>41</sup>	A <sup>42</sup>	B <sup>43</sup>	
Makine Mühendisliği		25		8	
Elektrik Elektronik Müh.	24	33	2	19	<b>4</b>
Jeoloji Müh.		3	1		
Bilgisayar Müh.	24	68	5	18	5
Petrol ve Doğal Gaz Müh.		11		8	<b>5</b>
İnşaat Müh.	7	10	7	3	4

<sup>38</sup> Başka kurum ve birimler tarafından organize edilen faaliyetlere biriminden katılan personel sayıları yazılır.

<sup>39</sup> Yurtiçi ve yurtdışında yayımlanan kitap sayıları

<sup>40</sup> Tüm indeks ve özler tarafından taranan hakemli dergilerde yayımlanan (teknik not, editöre mektup, tartışma, vak'a takdimi ve özet türünden yayınlar dışındaki) ulusal makale sayıları

<sup>41</sup> Tüm indeks ve özler tarafından taranan hakemli dergilerde yayımlanan (teknik not, editöre mektup, tartışma, vak'a takdimi ve özet türünden yayınlar dışındaki) uluslararası makale sayıları

<sup>42</sup> Ulusal toplantıda sunularak tam metin olarak yayımlanan bildiri sayıları

<sup>43</sup> Uluslararası toplantıda sunularak tam metin olarak yayımlanan bildiri sayıları

<b>Toplam</b>					
---------------	--	--	--	--	--

A = Ulusal, B = Uluslararası

### III.B.2.4.Başka Üniversitelerin Fakülteleri ile Yapılan İkili Anlaşmalar

Üniversite/Fakülte Adı	Anlaşmanın İçeriği

### III.B.2.5.Unvanı Yükselen Öğretim Üyesi Sayıları<sup>44</sup>

Yükseldiği Kadro Unvanı	Sayı
Profesör	1
Doçent	9
Dr. Öğr. Üyesi	1
<b>Toplam</b>	

### III.B.2.6.Döner Sermaye Faaliyetleri<sup>45</sup>

Bölüm Adı	Faaliyet Sayısı	Gelir Toplamı
İnşaat Mühendisliği	1	12000 TL
Makine Mühendisliği	6	9700 TL
<b>Toplam</b>	7	21700 TL

<sup>44</sup> 2024 takvim yılı içerisindeki akademik yükselmeler esas alınır.

<sup>45</sup> 2024 takvim yılı verileri esas alınır.

### III.B.2.7.Proje Bilgileri

Bölüm Adı	AB					TÜBİTAK					DPT					BAP					DİĞER					
	Önceki Yıllardan Devam Eden <sup>46</sup>	Yıl İçinde Başlanan <sup>47</sup>	Toplam	Yıl İçinde Tamamlanan <sup>48</sup>	2024 Yılı Toplam Harcama <sup>49</sup>	Önceki Yıllardan Devam Eden	Yıl İçinde Başlanan	Toplam	Yıl İçinde Tamamlanan	2024 Yılı Toplam Harcama	2024 Yılı Toplam Harcama	Önceki Yıllardan Devam Eden	Yıl İçinde Başlanan	Toplam	Yıl İçinde Tamamlanan	2024 Yılı Toplam Harcama	Önceki Yıllardan Devam Eden	Yıl İçinde Başlanan	Toplam	Yıl İçinde Tamamlanan	2024 Yılı Toplam Harcama	Önceki Yıllardan Devam Eden	Yıl İçinde Başlanan	Toplam	Yıl İçinde Tamamlanan	2024 Yılı Toplam Harcama
Elektrik Elektronik Müh.															249.600 TL		3	865.510 TL								
Jeoloji Müh.						1		1	1	59.987 TL																
Bilgisayar Müh.																										
Petrol ve Doğal Gaz Müh.																	1	483.572,06 TL								
İnşaat Müh.							1	1		4.734 TL							2	90.000 TL								
Makine Müh.						1		1	1	59.830 TL					64.704 TL		7	1.560.917,85 TL								
<b>Toplam</b>						<b>1</b>	<b>1</b>	<b>2</b>		<b>124.551 TL</b>					<b>314.304 TL</b>			<b>2.999.999,91 TL</b>								

<sup>46</sup> 2024 yılından daha önceki yıllarda başlanmış olup 2024 yılında da devam eden proje sayıları yazılır.

<sup>47</sup> Proje başlangıç yılı 2024 olan proje sayıları yazılır.

<sup>48</sup> 2024 yılı içerisinde tamamlanan proje sayıları yazılır.

<sup>49</sup> Proje bütçelerinden 2024 yılı içerisinde yapılan harcama miktarları yazılır.



### III.B.3.Diğer Hususlar

Yukarıdaki başlıklarda yer almayan ancak birimin performans bilgilerine ilişkin açıklanmasını gerekli gördüğü diğer konular özet olarak belirtilir.

## IV.KURUMSAL KABİLİYET VE KAPASİTENİN DEĞERLENDİRİLMESİ

### IV.A.Üstünlükler

- ✓ İstikrarlı ve güvenilir yönetim
- ✓ Ekip çalışması
- ✓ Güçlü çevre desteği
- ✓ İtibar ve güven
- ✓ Akademik personelin yeniliklere açık olması
- ✓ Kendini geliştirme isteklerinin bulunması
- ✓ Yönetimle uyum içinde çalışma isteği
- ✓ Problem çözme kabiliyetlerinin yüksekliği
- ✓ Danışmanlık hizmetlerindeki isteklilik
- ✓ Eğitim programlarının uygulamalarının günümüz teknolojisine uygun olarak Yapılabilmesini sağlayacak atölye, laboratuvar ve teçhizat
- ✓ Mensubiyet ve aidiyet şuurunun yerleşmiş olması
- ✓ Sorumluluk duygusunun gelişmiş olması
- ✓ Kurum içi ilişkilerde uyumluluk
- ✓ Personelin bilişim teknolojilerini kullanabilme yeteneklerindeki gelişmişlik düzeyi
- ✓ Uyumlu ve işe karşı istekli olma
- ✓ Takım anlayışı ile çalışma
- ✓ Yeniliklere açık olma
- ✓ Yeni teknolojilere uyum sağlayabilme özelliği
- ✓ İdari kadroda görev yapan kişilerin alanında yeterli kapasitede olması
- ✓ Müfredat geliştirme konusunda öğretim elemanı ve yönetimin istekliliği
- ✓ Müfredatları uygulayabilecek öğretim elemanı ve teçhizatın varlığı
- ✓ Yükseköğretim Kurumunun ve Üniversitenin yetkili organlarının desteği
- ✓ YÖK-MEB müfredat geliştirme projesinin gerçekleşmesi
- ✓ Öğrenci-öğretim elemanı diyalogu
- ✓ Yönetimin tanıtım ve motivasyondaki etkinliği ve öğrenci sorunlarına olumlu yaklaşımı

### IV.B.Zayıflıklar

- ✓ Fakültemiz binasında alt yapı sorunlarının olması
- ✓ Yurt olanaklarının yeterli olmaması ve burs olanaklarının azlığı,
- ✓ Çevre düzenlemesi ve ağaçlandırma düzeyinin düşük olması,
- ✓ Üniversitemiz sosyal imkân ve kabiliyetlerinin sınırlı olması,

### IV.C.Değerlendirme

Harcama biriminin; teşkilat yapısı, organizasyon yeteneği, teknolojik kapasite v.b. unsurları açısından içsel durum değerlendirmesi sonuçlarına ve yıl içinde tespit edilen üstün ve zayıf yönlerine yer verilir.

## V.ÖNERİ VE TEDBİRLER

Fakültemiz 2007 yılında kurulmuş olup, 2010 yılı itibariyle akademik ve idari personel sayılarında artış sağlanmış, işlerin akışı ve yapılışı bakımından sıkıntılar ortadan kalkmıştır. Fakültemiz bünyesinde; Bilgisayar Mühendisliği, Elektrik-Elektronik Mühendisliği, Jeoloji Mühendisliği, Makine Mühendisliği, Metalurji ve Malzeme Mühendisliği, Petrol ve Doğalgaz Mühendisliği, İnşaat Mühendisliği; Şehir ve Bölge Planlama ve Mimarlık Bölümleri bulunmaktadır. İlk defa 2008-2009 eğitim-öğretim döneminde Makine Mühendisliği Bölümüne, öğrenci alınmıştır. Jeoloji Mühendisliği Anabilim Dalında Yüksek lisans eğitimi verilmekte olup 2011-2012 eğitim-öğretim yılı bahar yarıyılında Makine Mühendisliği Anabilim Dalında da Fırat Üniversitesi ile ortaklaşa eğitime başlanmıştır. 2015 eğitim yılında İnşaat Mühendisliği bölümüne öğrenci alımı yapılmıştır. 2016 yılında Bilgisayar Mühendisliği Bölümüne öğrenci alımı yapılmış olup hızlı gelişmeyi hedeflemektedir. Ayrıca diğer bölümlere de akademik kadro ilanı vererek öğretim üyesi temini için büyük çaba sarf edilmektedir. Öğretim Üyesi Yetiştirme Programı kapsamında Fakültemize tahsis edilen araştırma görevlileri doktoralarını bitirip Üniversitemize döndüklerinde Fakültemiz açısından adeta lokomotif görevini göreceklerdir. 2022 Eğitim Öğretim Yılında Petrol ve Doğalgaz Mühendisliği(İngilizce) Programı açılmış olup Öğrenci alımına başlamıştır.

## VI.HARCAMA YETKİLİSİNİN İÇ KONTROL GÜVENCE BEYANI

### İÇ KONTROL GÜVENCE BEYANI<sup>50</sup>

Harcama yetkilisi olarak yetkim dâhilinde;

Bu raporda yer alan bilgilerin güvenilir, tam ve doğru olduğunu beyan ederim.

Bu raporda açıklanan faaliyetler için idare bütçesinden harcama birimimize tahsis edilmiş kaynakların etkili, ekonomik ve verimli bir şekilde kullanıldığını, görev ve yetki alanım çerçevesinde iç kontrol sisteminin idari ve mali kararlar ile bunlara ilişkin işlemlerin yasallık ve düzenliliği hususunda yeterli güvenceyi sağladığını ve harcama birimimizde süreç kontrolünün etkin olarak uygulandığını bildiririm.

Bu güvence, harcama yetkilisi olarak sahip olduğum bilgi ve değerlendirmeler, iç kontroller, iç denetçi raporları ile Sayıştay raporları gibi bilgim dahilindeki hususlara dayanmaktadır.<sup>51</sup>

Burada raporlanmayan, idarenin menfaatlerine zarar veren herhangi bir husus hakkında bilgim olmadığını beyan ederim.<sup>52</sup>

Mühendislik Mimarlık Fakültesi 20.01.2025

**Prof. Dr. Necmettin SEZGİN**  
**Dekan**

<sup>50</sup> Harcama yetkilileri tarafından imzalanan iç kontrol güvence beyanı birim faaliyet raporlarına eklenir.

<sup>51</sup> Yıl içinde harcama yetkilisi değişmişse “benden önceki harcama yetkilisi/yetkililerinden almış olduğum bilgiler” ibaresi de eklenir.

<sup>52</sup> Harcama yetkilisinin herhangi bir çekincesi varsa bunlar liste olarak bu beyana eklenir ve beyanın bu çekincelerle birlikte dikkate alınması gerektiği belirtilir.