

**2024 YILI  
İÇ DEĞERLENDİRME RAPORU**

**Lisansüstü Eğitim Enstitüsü**

**Aralık, 2024**

## 1. KURUM HAKKINDA BİLGİLER

### 1.1. İletişim Bilgileri

#### Birim kalite sorumlusu;

Enstitü Kalite Kurulu	Görevi	Tel	E-mail
Dr. Öğr. Üyesi Zahir SÜSLÜ	Komisyon Başkanı	0(488) 217 35 00	<a href="mailto:zahir.suslu@batman.edu.tr">zahir.suslu@batman.edu.tr</a>
Dr. Öğr. Üyesi Fırat ÇAKIR	Komisyon Üyesi	0(488) 217 35 00	<a href="mailto:firat.cakir@batman.edu.tr">firat.cakir@batman.edu.tr</a>
Ens. Sek. Abdurrahman YAVUZ	Komisyon Üyesi	0(488) 217 38 68	<a href="mailto:abdurraman.yavuz@batman.edu.tr">abdurraman.yavuz@batman.edu.tr</a>
Şef Hayriye YILMAZ	Komisyon Üyesi	0(488) 217 38 69	<a href="mailto:hayriye.yilmaz@batman.edu.tr">hayriye.yilmaz@batman.edu.tr</a>
Şef Gökhan ERKUŞ	Komisyon Üyesi	0(488) 217 38 73	<a href="mailto:gokhan.erkus@batman.edu.tr">gokhan.erkus@batman.edu.tr</a>
Şef Ömer ÖZGER	Komisyon Üyesi	0(488) 217 38 70	<a href="mailto:omer.ozger@batman.edu.tr">omer.ozger@batman.edu.tr</a>

### 1.2. Tarihsel Gelişimi

Batman Üniversitesi Lisansüstü Eğitim Enstitüsü Müdürlüğü, 29/06/2021 tarih ve 31526 sayılı Resmi Gazetede yayımlanarak yürürlüğe giren 28/06/2021 tarih ve 4180 Karar Sayılı Cumhurbaşkanı Kararı ile kapatılan Fen Bilimleri Enstitüsü, Sosyal Bilimler Enstitüsü ve Sağlık Bilimleri Enstitülerinin yerine kurulmuştur.

### 1.3. Misyonu, Vizyonu, Değerleri ve Hedefleri

#### 1.3.1. Stratejik Plan

Stratejik planın amacı, Lisansüstü Eğitim Enstitüsünün misyon, vizyon ve temel değerlerinin belirlenmesini, güçlü ve zayıf yönleri ile fırsat ve temel değerlerinin saptanıp değerlendirilmesi, amaç, hedef ve stratejilerin belirlenmesidir.

### **1.3.2. Misyon**

Enstitümüzün misyonu; üniversitelere ve serbest piyasadaki iş sektörlerine, sanayi ve üretim merkezlerine, bilimsel ölçütlere göre eğitilmiş iyi elemanlar yetiştirmektir. Bu amaç doğrultusunda; nitelikli öğrenci kabulünün ve sayısının artmasını destekler, lisansüstü eğitim için gerekli her türlü alt yapının oluşumu için gayret sarf eder, yapılacak tez çalışmalarının ülkemiz önceliklerine yönelik olmasını ve projelerle desteklenmesini teşvik eder, lisansüstü öğrencilerin disiplinler arası yetişmesini sağlayacak şekilde düzenlemeler yapar.

### **1.3.3. Vizyon**

Vizyonumuz; ileri ve uluslararası düzeyde, ülkenin dünya pazarlarındaki rekabet gücünü arttıracak bilimsel ve teknolojik araştırmaları destekleyen, üniversitelere öğretim üyesi yetiştiren, nitelikli ve kariyer yapmış üretken araştırmacılar yetiştiren, evrensel ve çağdaş gelişmeye katkıda bulunan, mezunlarının aldıkları eğitimle alanlarında seçkin bir yere sahip olmasını sağlayan, nitelikli bilim insanı yetiştiren, ulusal ve uluslararası düzeydeki araştırmalarını artırarak sürdüren saygın bir kurum olmaktır.

### **1.3.4. Değerler**

- Dürüstlük ve Güvenilirlik
- Bilimsellik, Liyakat ve Adalet
- Yenilikçilik, Verimlilik ve Kalite
- Paylaşıcılık, Katılımcılık ve Değerlere Saygı
- Sosyal Sorumluluk ve Çevreye Duyarlılık

### **1.3.5. Hedefler**

#### **HEDEFLER:**

- I.** Yeni ana bilim dallarının açılması
- II.** Yüksek Lisans ve Doktora Eğitiminde ders niteliğinin artırılması
- III.** ERASMUS, Mevlana gibi uluslararası değişim programlarından yararlanan öğrencilerin oranının artması
- IV.** Araştırma altyapı ve ortamının geliştirilmesi
- V.** Alt yapı eksiklerinin giderilmesi
- VI.** Enstitü bünyesinde idari personel sayısı artırılması
- VII.** Enstitü idari personelinin aidiyet duygusunu geliştirme ve personelin memnuniyetlerinin artırılması
- VIII.** Lisansüstü tezlerinin uluslararası yayına dönüşme oranının yükseltilmesi
- IX.** Tez çalışmalarının proje destekli olması

- X.** Sanayiye yönelik tezlerin artırılması
- XI.** Lisansüstü Eğitim Enstitüsü tanıtım materyal çeşitliliği ve kalitesinin artırılması
- XII.** Basın yayın kuruluşlarınca yayımlanan LEE ile ilgili olumlu haberlerin sayısının artırılması
- XIII.** Tezlerin tanıtımının sağlanması
- XIV.** Tez projelerinden yapılan bilimsel yayın sayısının artırılması
- XV.** Öğrenciler ve mezunlarla iletişimi güçlendirme
- XVI.** Enstitümüzün kendine ait modern bir binaya sahip olması
- XVII.** Sınıflarının olması ve bu sınıfların teknolojik donanıma sahip olması
- XVIII.** Lisansüstü öğrenci başvurularında elektronik ortamın kullanılması
- XIX.** İdari personel sayımızın artırılması
- XX.** İdari personelin yetkinliğini artırmak
- XXI.** Akademik ve idari personel memnuniyet oranının artırılması

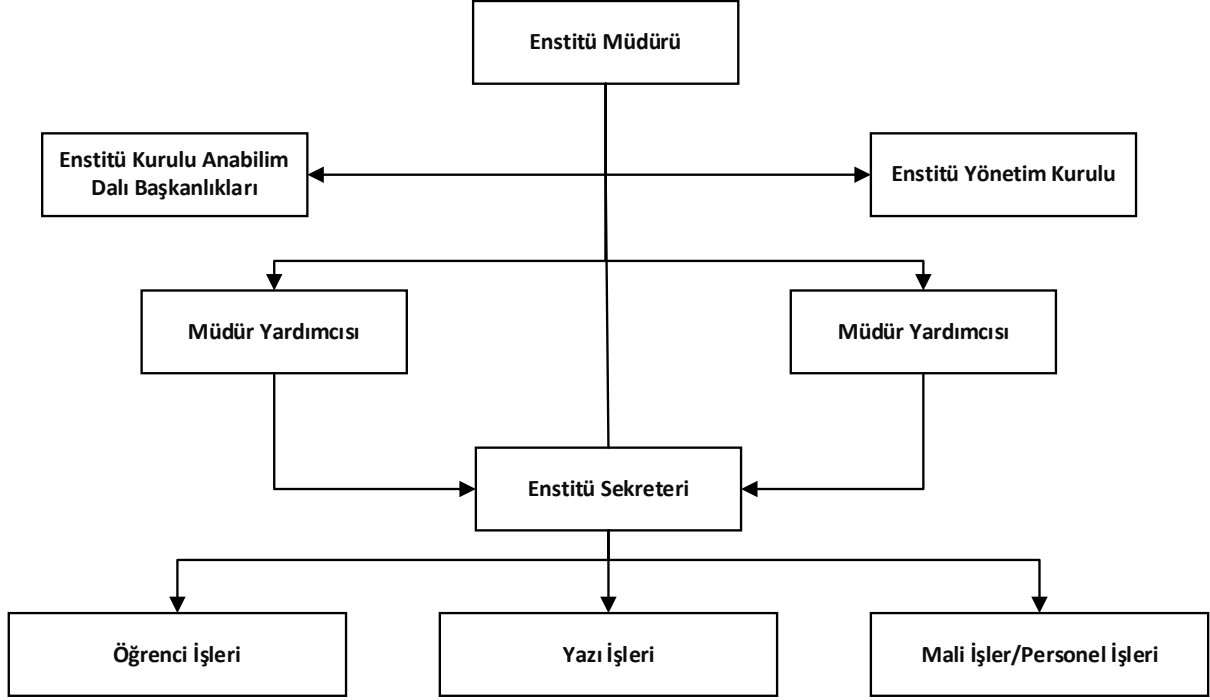
## 1.4. Eğitim-Öğretim

### Öğrenci Sayıları

Lisansüstü Eğitim Enstitüsü			
ANABİLİM DALI	ERKEK	KIZ	TOPLAM
Arap Dili ve Belagatı Tezli YL	14	20	34
Arkeoloji (Dr)	5	3	8
Arkeoloji Anabilim Dalı (YL) (Tezli)	11	8	19
Arkeometri (YL) Tezli	8	7	15
Beden Eğitimi ve Spor (Tezli)	27	5	32
Beden Eğitimi ve Spor (Tezli) (İ.Ö)	25	10	35
Bilgi Teknolojileri (YL) (Tezli) İ.Ö.	23	8	31
Biyoloji (Dr)	1	1	2
Biyoloji Anabilim Dalı (YL) (Tezli)	17	18	35
Elektrik Elektronik Mühendisliği (YL) (Tezli)	43	7	50
Elektrik Elektronik Mühendisliği (DR)	22	5	27
Enerji Yönetimi (YL) (TEZLİ)	30	9	39
Felsefe ve Din Bilimleri Tezli YL	38	34	72
Finansal Ekonomi Tezsiz Yüksek Lisans (İÖ)	15	3	18
Finansal Ekonomi (YL) (TEZLİ) (İÖ)	3	4	7
Finansal Ekonomi (YL) (TEZLİ)	16	9	25
Fizik Anabilim Dalı	29	9	38
Fizik Anabilim Dalı (DR)	3	2	5
Göç Çalışmaları (YL) (TEZLİ)	18	17	35
İktisat (YL) Tezli	39	9	48
İktisat (DR)	9	3	12
İnşaat Mühendisliği (YL) (Tezli)	44	12	56
İnşaat Mühendisliği (DR)	10	3	13
İslam Tarihi ve Sanatları (İ.Ö.) Tezsiz YL	13	6	19
İş Sağlığı Ve Güvenliği (YL) (TEZSİZ) (İÖ)	34	17	51
İş Sağlığı ve Güvenliği (YL) (TEZLİ)	79	32	111
İşletme (YL) (Tezli)	56	33	89
İşletme (YL) (Tezsiz) (İÖ)	17	6	23
Jeoloji Mühendisliği Anabilim Dalı	23	5	28
Karşılaştırmalı Edebiyat Tezli YL	34	25	59
Kelam ve İslam Mezhepleri Tarihi Tezli YL	13	6	19
Kimya (İ.Ö.) Tezsiz YL	9	7	16
Kimya (DR)	3	3	6

Kimya Tezli Yüksek Lisans	22	38	60
Makine Mühendisliği Anabilim Dalı	57	9	66
Makine Mühendisliği Anabilim Dalı (DR)	23	1	19
Malzeme ve İmalat Mühendisliği (YL) (Tezli)	16	5	21
Matematik (DR)	1	3	4
Matematik Anabilim Dalı (YL) (Tezsiz)	5	5	10
Matematik Anabilim Dalı (YL) (Tezli)	25	13	38
Müzikoloji (YL) (Tezli)	10	7	17
Otomotiv Mühendisliği Anabilim Dalı (YL)	6	0	6
Petrol ve Doğalgaz Mühendisliği (YL) (Tezli)	22	5	27
Rekreasyon Yönetimi (YL) (Tezsiz) (İÖ)	11	2	13
Rekreasyon Yönetimi (Tezli)(YL)	15	5	20
Resim Tezli Yüksek Lisans	5	4	9
Sanat Tarihi (İ.Ö.) Tezsiz YL	8	8	16
Sanat Tarihi (YL) (TEZLİ)	26	19	45
Sinema ve Televizyon (YL) (Tezli)	10	0	10
Siyaset Bilimi ve Kamu Yönetimi (Tezsiz)	26	8	34
Siyaset Bilimi ve Kamu Yönetimi Tezli YL	43	15	58
Siyaset Bilimi ve Uluslararası İlişkiler (YL) Tezli	53	21	74
Sosyoloji (İ.Ö.) Tezsiz YL	8	11	19
Sosyoloji Tezli YL	30	32	62
Tarih Anabilim Dalı	56	39	95
Temel İslam Bilimleri (YL) (TEZSİZ) (İÖ)	4	10	14
Temel İslam Bilimleri	73	62	135
Turizm İşletmeciliği (Dr)	14	7	21
Turizm Rehberliği (YL) (İÖ) (Tezsiz)	31	11	42
Turizm Rehberliği (YL) (Tezli)	16	13	29
Turizm İşletmeciliği (YL) Tezli	13	10	23
Turizm İşletmeciliği Tezsiz YL (İ.Ö)	7	7	14
Kültürel Miras Yönetimi ve Turizm (Tezli)	6	9	15
Türk Dili ve Edebiyatı (İ.Ö.) Tezsiz YL	1	0	1
Türk Dili ve Edebiyatı (YL) Tezli	85	76	161
Yeni Çağ Tarihi (Dr)	8	5	13
Yenilenebilir Enerji Sistemleri (YL) (Tezli)	17	14	31
<b>TOPLAM</b>	1484	820	2304

## 1.5. Organizasyon Şeması



## 2. KALİTE GÜVENCESİ SİSTEMİ

### 2.1. Kalite Politikası

Birim Kalite Güvence Sistemi dahilinde birimizde akredite olmuş program ve/veya laboratuvar, kalite standartları (ISO 9001, ISO 14001, OHSAS 18001, ISO 50001 vb.) veya ödül süreçleri (EFQM,...) mevcut değildir.

#### 2.1.1. Değerler Yansıması

##### Misyonumuz

Lisansüstü Eğitim Enstitüsü Anabilim Dallarında öğrenim gören lisansüstü öğrencilerinin, teknolojik bilgi ve beceriye sahip olarak yetiştirilebilmesi için gerekli eğitim programlarının geliştirilmesini, değerlendirilmesini ve etkin olarak yürütülmesini sağlamaktır. Ayrıca ulusal ve uluslararası düzeydeki sorunların çözümüne katkıda bulunacak, doğaya ve topluma karşı sorumlu, farklı sektörlerde alanlarındaki bilgi ve birikimlerini aktarabilen araştırmacılar ve uzmanlar yetiştirmektedir.

## 2.1.2. Strateji Yansıması

### Güçlü Yönler

- Akademik personelin niteliklerinin yüksek, genç ve dinamik olması
- Nitelikli, genç ve dinamik idari personele sahip olunması
- Yönetimin kurumsallaşma yönündeki çabası
- Yeni bir üniversite olmasına rağmen ana bilim dalı ve bağlı programların çokluğu ve içeriklerinin yeterli olması
- Erasmus programlarına dâhil olunması
- Bilimsel Araştırma Projeleri Koordinatörlüğü'nün yüksek lisans ve doktora tezlerini desteklemesi.
- Kütüphane ve bilgiye ulaşım imkânlarının yeterli olması.
- Yüksek lisans programlarına başvuruların yüksek olması.

### Zayıf Yönler

- Mezunlarla iletişimin istenilen düzeyde olmaması
- Dış paydaşlarla işbirliğinin yetersizliği/Sanayi destekli projelerin azlığı
- Tanıtım ve halkla ilişkiler yetersizliği
- Öğretim elemanı başına düşen öğrenci sayısının fazla olması
- Uluslararası öğrenci ve öğretim üyesi azlığı
- Doktora programlarına başvuruların az olması.
- Enstitümüzde araştırma görevlisi kadrosunun olmaması

### Fırsatlar

- Türkiye'nin en büyük petrol arama ve çıkarma sahasına sahip olması,
- Üniversitemizin Enerji alanında pilot üniversitesi olması
- Türkiye'deki ilk rafineri olan TÜPRAŞ petrol rafinesinin ilimizde bulunması
- BOTAŞ petrol iletim hatları ve depolama sahası ilimizde olması
- Batman ilinin coğrafi konumu açısından karayolu, demiryolu ve havayolu ulaşımının olması
- Enstitümüzün üniversite yerleşkesi içerisinde olması
- Hasankeyf ve Malabadi gibi termal oteller gibi tarihi ve doğal güzelliklere yakın olması
- Üniversitenin paydaşları ve diğer resmi kuruluşlar arasında iş birliğinin sağlanabileceği imkanların olması.
- Batman ilinde öğrenci için yurt olanaklarının yeterli düzeyde olması
- Petrol araştırma enstitünün kurulma imkanların araştırılması

## **Tehditler**

- Bazı Anabilim dallarında kapasitenin üzerinde iş yükü olması
- Lisansüstü eğitim süresince burs veya maddi destek sağlanan öğrenci sayısının az olması

### **2.1.3. Misyon Farklılaşması**

Kurumun bulunduğu coğrafi konumu itibariyle amaçlanmış olan ülkenin ihtiyaç duyduğu nitelikli insan gücünün yetiştirilmesi, çevre, turizm ve bilim ve teknoloji üreterek bölgenin sosyal, kültürel ve ekonomik kalkınmasını önceleyen bir misyon doğrultusunda çalışmalarını sürdürmeye gayret etmektedir. Bununla birlikte kurum, ülkenin ihtiyaç duyduğu nitelikli insan gücü yetiştirmek ve temel bilimler alanında bilim ve teknoloji üreterek bölgenin sosyal ve ekonomik kalkınmasını sağlayabilecek bir misyon farklılaşmasını da hedeflemektedir.

### **2.1.4. Dengeler**

Birime bağlı tüm ABD çıkarlarını gözetmektedir.

### **2.1.5. Kalite Politikası**

- Daima planlı, düzenli, sistematik ve istikrarlı çalışma
- Her konuda işbirliği, dayanışma ve ekip çalışması
- İhtiyaçlara, yararlı olana ve kaliteye odaklanma
- Çalışma alanlarında temizlik, düzen ve iş güvenliği
- Katılımcı, adil, şeffaf ve hesap verebilir yönetim
- Zamanda, emekte ve kaynakta etkinlik ve verimlilik
- Kaliteyi sürekli iyileştirme, geliştirme ve yenilik
- Hedeflere yönelik performans değerlendirmesi
- Paydaşlarla ilişkilerde anlayış, güven ve samimiyet

### **2.1.6. Kalite Hedefleri**

- Üniversite mensuplarının kuruma aidiyet duygusunu güçlendirmek ve memnuniyet düzeyini yükseltmek
- Üniversite bünyesindeki bütün süreçlerde, çevre ve sağlık bilincini geliştirmeye yönelik faaliyetlere hız vermek, konuya ilişkin sosyal sorumluluk projeleri geliştirmek
- İdari faaliyetlerin kalitesini artırmak, bu birimlerde çalışanların yeterlilik ve yetkinliklerini yükseltmek
- Üniversitenin bütün kaynaklarını en etkin ve verimli şekilde kullanılmasını sağlayacak tedbirleri geliştirmek.
- Üniversitenin bütün çalışma alanlarında Kalite Yönetim Sistemi'ni akademik ve idari personele benimseterek uygulamada sürekliliğini sağlamak
- Üniversitenin faaliyetlerinde etkinliği ve verimi yükselterek ulusal ve uluslararası alanda güvenilen, saygı duyulan ve tercih edilen bir yükseköğretim kurumu olmasını sağlamak
- Çağdaş akademik programlarla, mesleğine ilişkin bilgi ve becerilerle donanmış, sorun çözme yeteneği gelişmiş, öz güveni yüksek, yeniliğe açık, girişimci, milli kültür ve değerlere saygılı, sorumluluk sahibi mezunlar yetiştirmek

- Eğitim-öğretim ve Ar-Ge faaliyetlerini çağın gerektirdiği düzeyde gerçekleştirmek için, akademik birimlerdeki görevlilerin yeterlilik ve yetkinlik düzeylerini yükseltmek
- Bilim, teknoloji ve sanat alanlarında, ihtiyaç duyulan Ar-Ge faaliyetlerini geliştirmek, üretilen bilgi ve edinilen tecrübelerle topluma hizmet etkinliğini artırmak
- Kamu, özel sektör ve sivil toplum kuruluşları ile yürütülen işbirliklerini, ortak araştırma ve geliştirme çalışmalarını üst düzeye çıkarmak
- Eğitim-Öğretim, araştırma ve topluma hizmet faaliyetleri için gerekli olan fiziki alt yapı, alet-teçhizat ve finansman kaynaklarını güçlendirmek
- Öğrencilere, akademik ve idari personele sağlıklı, huzurlu ve güvenli çalışma ortamlarını geliştirmek

#### **Batman Üniversitesi Lisansüstü Eğitim Enstitüsü Kalite Politikası:**

- Üniversite kalite politikaları ile uyumlu faaliyetler yürütmek
- Tüm akademik ve idari faaliyetlerde sürekli iyileştirme politikası takip etmek
- Katılımcı, adil, şeffaf ve hesap verebilir yönetim kurmak
- Öğrenci odaklı yaklaşım sergilemek
- Etik, toplumsal, çevresel değerlere saygılı bir yapı oluşturmak
- Geri bildirimleri ve şikâyetleri dikkate alan süreçler tasarlamak

#### **Batman Üniversitesi Lisansüstü Eğitim Enstitüsü Kalite Hedefleri:**

- Öğrencilerimizin seminer ve tez çalışmalarının benzerlik oranlarının %30'un altında bir değere sahip olmasını sağlamak
- Öğrencilerimizin araştırma kabiliyetlerini artırmak için eğitim-öğretim döneminde seminer ve tez sunum faaliyetlerinin bilimsel toplantılar şeklinde yapılmasını sağlamak
- Öğrencilerimizin burs ve yurtdışı eğitim gibi imkanlardan yararlanması için ilgili kurumların takip edilmesi ve duyurulması
- Akademik ve idari personel memnuniyetini artırmak için katılımcı yönetim anlayışı sergilemek
- Enstitümüzde yayınlanan tez çalışmalarında makale sayısını artırmak,
- Geri bildirim ve şikâyetler için Rektörlük ile koordinasyonu sağlamak

##### **2.1.7. Kalite Yayılımı**

Birim; yapılan araştırma ve çalışmalarını, başarı ve hizmetlerini değerlendirmek, niteliklerini kamuoyuna duyurmak ve yetiştirdiği öğrencileri özendirmek için gerekli çalışmaları sürdürmektedir.

##### **2.1.8. İçselleştirme**

Birim lisansüstü programların müfredatları ve üretilen tezlerin yönetmelik ve yönergelerle hedeflenen kaliteyi sağlaması için anabilim dallarına rehberlik etmektedir.

##### **2.1.9. Uygunluk**

Ulusal ve uluslararası alanda talep edilen ve aranan; rekabetçi, yenilikçi kaliteyi yaşam tarzı edinmiş bir öğretim birimi olarak devamlılık arz etmektir. Birimde mevcut ve yeni açılan lisansüstü programlar ve bu programlarda öğrenim gören öğrencilerin aldığı derler ve yazılan tezlerin ulusal ve uluslararası standartlara uygunluğunun sağlanması için gerekli

yönlendirmeler yapılmaktadır.

#### **2.1.10. Entegrasyon**

Birim Kalite Güvence Sistemi dâhilinde akredite olan program veya kalite standartları, ödül süreçleri henüz mevcut değildir. Kurum tarafından yürütülmektedir.

#### **2.1.11. Stratejik Entegrasyon**

Birim Kalite Güvence Sistemi dâhilinde akredite olan program veya kalite standartları, ödül süreçleri henüz mevcut değildir. Kurum tarafından yürütülmektedir.

#### **2.1.12. Performans Göstergeleri**

Birime özel performans göstergeleri mevcut değildir. Ancak Üniversite Stratejik Planında belirtilen eğitim-öğretim ve bilimsel çalışmalarla ilgili göstergeler birimde de kabul edilmiştir.

#### **2.1.13. Anahtar Göstergeler**

Üniversite stratejik planı 2013-2027’de tanımlanmıştır.

#### **2.1.14. Birim Kültürü**

Toplam Kalite Yönetimi kurumun yönetim yaklaşımıdır. Bu çerçevede kurum kalite kültürü geliştirme ve kaliteyi iyileştirme faaliyetlerini sürdürür.

#### **2.1.15. Uluslararasılaşma**

Üniversitenin uluslararası alanda görünürlüğünü artırmak için ve işbirlikleri geliştirmek için yurtdışından öğrenci sayısını artırmak. Buna ilişkin usul ve esaslar lisansüstü eğitim-öğretim ve sınav yönetmeliği 30. madde esasınca uygulanmaktadır.

Lisansüstü öğrenci ve öğretim görevlileri Erasmus değişim programı kapsamında yurtdışına gönderilmesi sürmektedir.

#### **2.1.16. İzleme**

- Ulusal ve uluslararası hareketlilik programları sayısı,
- Öğrenci ve paydaş fuarlarına katılım sağlamak,
- Erasmus Programı kapsamında veya dışında yurtdışındaki üniversitelerden gelen ziyaretçi ve akademik heyet ziyaretleri, olarak gerçekleştirilmiştir.

#### **2.1.17. İşbirlikleri**

- Öğrenci ve öğretim elemanı değişimine katılanların görüş ve önerileri,
- Ortak araştırma çalışmalarının nitelik ve sayısı,
- Yayınlanmış materyallerin değişimi,
- Kısa dönemli akademik programlar ve seminerler ile akademik toplantı sayısı,

### **2.2. Kalite Komisyonlarının Görev, Sorumluluk ve Faaliyetleri;**

#### **2.2.1. Periyodik Yönetim Süreçleri**

- Mezunlarının sahip olması gereken bilgi, beceri ve nitelikleri, her seviyede saptadıktan sonra eğitim programlarının tekrar oluşturmak,
- Sürekli olarak geri besleme alınarak kurumun belirlenen amaçları ve saptanan

- nitelikleri sürekli daha iyi yerine getirip getirmediğinin gözlemlenmesi,
- Bütün süreçlerde gerekli iyileştirmelerin yapılması,

### **2.2.2. Gruplar**

Kalite komisyonu yansira, birimde düzenlenen Enstitü Yönetim Kurulu ve Enstitü Kurulu birime bağlı alt birimlerde ve lisansüstü programlarda kalite standartlarını artırma adına toplantılar düzenlenmektedir.

### **2.2.3. İlişkiler**

Birim kalite komisyonunun belirli periyotlarda toplantılar düzenlemesi ve iç-dış paydaşlardan gelen geri beslemelerin münazara edilerek eğitim öğretimdeki kalitenin artırılmasına yönelik çalışmaların yapılması.

### **2.2.4. Temsil**

Birimde Kalite Yönetimi çalışmalarına kalite sorumlusu önderlik ederek, birime bağlı anabilim dalı başkanları katılımı ile kalite çevrim mekanizması olan PUKÖ (Planla, Uygula, Kontrol Et, Önlem Al) adımları kontrollü bir şekilde gerçekleşmesi.

### **2.2.5. Değerlendirmeler**

Üniversitemiz YÖKAK tarafından 2019 yılında genel bir dış değerlendirmeye tabi tutulmuştur.

### **2.2.6. Kalite Kültürü**

Eğitim, toplantı, çalıştay ve benzeri faaliyetler

### **2.2.7. Ortak Hedefler**

- Çalışanların görüşleri alınarak iyileştirme alanlarını tespit eder ve uygun planları üretir.
- Bireysel gelişmeyi destekler.
- Motivasyonu yüksek tutar.

## **2.3 Paydaş Katılımı**

### **2.3.1. Paydaş Analizi**

Paydaşlar, Birimin ürün ve hizmetleri ile ilgisi olan, Birimden doğrudan veya dolaylı, olumlu yada olumsuz yönde etkilenen veya Birimi etkileyen kişi, grup veya kurumlardır. Paydaşlar, iç ve dış paydaşlar olarak sınıflandırılır. Müşteri dış paydaşların alt kümesi kabul edilir.

*Paydaş analizi aşağıda yer alan aşamalardan oluşur:*

**Tablo 1 Paydaş Listesi**

Paydaşlar	Çalışanlar	Hizmet Alanlar	Temel Ortaklar	Stratejik Ortaklar	Kural Koyucular
<b><u>İç Paydaşlar</u></b>					
Akademik Personel	✓				
İdari Personel	✓				
Geçici İşçiler	✓				
Kısmi Zamanlı Öğrenciler	✓	✓			
Anabilim Dalı Başkanlıkları		✓	✓		
Diğer Akademik Birimler		✓			
Öğrenciler		✓			
BÜMER			✓		
<b><u>Dış Paydaşlar</u></b>					
YÖK			✓		✓
Dicle EDAŞ				✓	
TÜPRAŞ				✓	
TPAO				✓	
Üniversiteler			✓		

**Tablo 2 Paydaş Tespit ve Önceliklendirme Tablosu**

PAYDAŞ ADI	İÇ PAYDAŞ	DIŞ PAYDAŞ	NEDEN PAYDAŞ	ÖNCELİĞİ
Akademik Personel	✓		Ana Hizmet Alanı	Yüksek
İdari Personel	✓		Ana Hizmet Alanı	Yüksek
Geçici İşçiler	✓		Ana Hizmet Alanı	Orta
Kısmi Zamanlı Öğrenciler	✓		Ana Hizmet Alanı	Orta
Anabilim Dalı Başkanlıkları	✓		Ana Hizmet Alanı	Yüksek
Diğer Akademik Birimler	✓		Ana Hizmet Alanı	Orta
Öğrenciler	✓		Ana Hizmet Alanı	Yüksek
YÖK		✓	Kural Koruyucular	Yüksek
Dicle EDAŞ		✓	Stratejik Ortak	Orta
TÜPRAŞ		✓	Stratejik Ortak	Orta
TPAO		✓	Stratejik Ortak	Orta
BÜMER	✓		Temel Ortak	Orta
Üniversiteler		✓	Temel Ortak	Orta

### 2.3.2. Paydaş Katılımı

Paydaşların karar almaya katılımı açık kapı politikası ile desteklenir, Paydaşlardan gelen geri bildirimleri, odak grup çalışmaları, toplantılar, yüz yüze görüşmeler ile ölçmekte ve bu

bildirimler sürekli iyileştirme döngüsünde yer verilmektedir.

### **2.3.3. İ.P. Bilgilendirme**

- İlanlar,
- Toplantılar ve yüz yüze görüşmeler,
- Sözlü ve yazılı duyurular,
- Web üzerinden duyurular,
- Multimedya araçları, kullanılır,

### **2.3.4. İ.P. Geri Bildirimi**

- Yüz yüze toplantılar ve çalıştaylar,
- Konulara bağlı geri bildirim (vizyon, güçlü yanlar, zayıf yanlar, vs.),
- Memnuniyet, iyileştirme ve geri bildirim anketleri,

### **2.3.5. Dış Paydaş**

- Yüz yüze toplantılar ve çalıştaylar,

### **2.3.6. D.P. Bilgilendirme**

- Toplantılar ve yüz yüze görüşmeler,
- Sözlü ve yazılı duyurular,
- Web üzerinden duyurular, kullanılır,

### **2.3.7. D.P. Geri Bildirim**

- Yüz yüze toplantılar ve çalıştaylar,
- Konulara bağlı geri bildirim (vizyon, güçlü yanlar, zayıf yanlar, vs.),
- Memnuniyet, iyileştirme ve geri bildirim anketleri,

### **2.3.8. D.P. Katılımı**

- Davet,
- Çalıştaylar,

### **2.3.9. Mezunlar**

- Kurumsal kariyer merkezi,
- Sosyal ağlar,

### **2.3.10. Öğrenci Katılımları**

- Öğrenci temsilciliği sistemi,
- Anketler,
- Danışmanlar,
- Öneri sistemi,

### **2.3.11. Dış Katkılar**

- Projeler,
- Çalıştaylar,

### **3. EĞİTİM - ÖĞRETİM**

#### **3.1. Programların Tasarımı ve Onayı;**

##### **3.1.1. Program Tasarımı**

Üniversitemizin stratejik hedefleri ve Enstitümüzün misyon ve vizyonu doğrultusunda, YÖK ölçüt ve kararları göz önünde bulundurularak, öğretim elemanlarının uzmanlık alan ve özel sektör beklentileri dikkate alınarak ders planları güncellenmektedir.

Enstitü bünyesinde bulunan tüm akademik birimlerin akademik kurullarından gelen güncel talep ve öneriler Enstitü Kurulunda değerlendirilmektedir ve böylece sürecin sürekliliği güvence altına alınmaktadır.

##### **3.1.2. Paydaş Katılımı**

Üniversite ve sanayi işbirliği kapsamında gerçekleştirilen toplantı, seminer, konferans vb. etkinlikler ile dış paydaşların talep ve önerileri belirlenmeye çalışılmaktadır. Enstitüye bağlı birimler Bologna süreci kapsamında iç ve dış paydaşlarla eğitim- öğretim kalitesini artırmaya yönelik toplantılar düzenlenmiştir.

###### **3.1.2.1. Yansımalar**

Talep ve öneriler ilgili birimlerin akademik kurullarında değerlendirilerek mevcut programlar güncellenmekte ve yeni bir program önerisi varsa Enstitü Kurulunda görüşülmek üzere gönderilmektedir.

###### **3.1.2.2. Bilgilendirme**

Programların tasarımı sürecinde paydaşlara bilgi verilmektedir.

##### **3.1.3. Faaliyetler**

Öğrencilerin araştırma yetkinliğini kazandırmak üzere bilimsel araştırma projeleri (BAP ve TÜBİTAK Projeleri) ile öğrencilerin lisansüstü çalışmaları desteklenmektedir.

##### **3.1.4. İç-Dış Paylaşımlar**

Program ve ders bilgi paketleri ile programların eğitim amaçları ve kazanımlarına <http://bologna.batman.edu.tr/default.aspx> sayfasından erişilmektedir.

##### **3.1.5. Çıktı-TYYÇ Uyumu**

Programların yeterlilikleri, Türkiye Yükseköğretim Yeterlilikler Çerçevesine (TYYÇ) uyumlu şekilde belirlenmektedir. Anabilim Daları için TYYÇ'ye uyumluluk değerlendirmeleri yapılmış olup bu değerlendirmeler KIDR dosyalarında ve Bologna sisteminde mevcuttur. Bu değerlendirmelerle TYYÇ' de belirtilen kriterlerin uyumlulukları aşağıda belirtilen linklerden ulaşılabilir.

##### **3.1.6. Uygulama/Alan Çalışmaları**

Enstitü öğrencilerinin yurt içi ve/veya yurt dışındaki iş yeri ortamlarında gerçekleştirmeleri gereken herhangi bir uygulama ve staj bulunmamaktadır.

#### **3.2. Programların Sürekli İzlenmesi ve Güncellenmesi;**

### **3.2.1. Güncelleme**

Programlar ana bilim dalı akademik kurullarınca gözden geçirilmekte ve gerektiğinde dönemlik olarak ders planı ve programlar güncellenmektedir.

### **3.2.2. Yöntemler**

Her bir akademik birim iç ve dış paydaşların görüşleri ve mevcut öğretim elemanlarının talepleri doğrultusunda ders planı ve programları güncellenmektedir.

### **3.2.3. Paydaş Katkıları**

Yükseköğretim Kurulu Lisansüstü Eğitim ve Öğretim Yönetmeliği ile Üniversitemizin Lisansüstü Eğitim- Öğretim ve Sınav Yönetmeliğinde belirtilen kıstaslara ve süreçlere göre paydaş katkıları alınmaktadır.

### **3.2.4. Güvenceler**

Programların eğitim amaçları ve öğrenme çıktılarına uygun yürütülmesi, ana bilim dalları bazında, ana bilim dalları başkanlıkları tarafından takip edilmektedir.

Ders bilgi paketleri birimlerin Bologna sayfasında mevcuttur.

### **3.2.5. İzlemeler**

Bologna kriterlerine uyum kapsamında yeni ders önerilerinin program çıktıları yeni ders öneri formlarında belirtilmektedir ancak Program çıktılarına ulaşıp ulaşılmadığını izleyen mevcut bir mekanizma bulunmamaktadır

### **3.2.6. İyileştirmeler**

Program çıktılarına ulaşıp ulaşılmadığını izleyen mevcut bir metot veya uygulama bulunmamaktadır.

### **3.2.7. Bilgilendirmeler**

Program çıktılarına ulaşıp ulaşılmadığını izleyen mevcut bir metot veya uygulama bulunmamaktadır.

### **3.2.8. Akreditasyon Destekleri**

Mevcut programlar arasında akredite olmak isteyen program bulunmamaktadır. Akredite olmak isteyen programlar olduğu takdirde akreditasyon için gerekli kriterlerin program tarafından sağlanması adına gerekli idari ve akademik destek Enstitü tarafından sağlanacaktır.

## **3.3. Öğrenci Merkezli Öğrenme, Öğretme ve Değerlendirme;**

### **3.3.1. Politikalar**

Öğrenci merkezli öğrenmenin aktif olarak yürütülmesi ders programları ve planlarının Bologna kriterlerine uyumlu şekilde hazırlanmasıyla sürdürülmektedir.

#### **3.3.1.1. Eğitim Politikası**

Öğrenci merkezli eğitimin aktif olarak yürütülmesi ders programları ve planlarının Bologna kriterlerine uyumlu şekilde hazırlanmasıyla sürdürülmektedir.

### **3.3.2. Yayılımlar**

Öğrenci merkezli eğitim politikası doğrultusunda yapılması planlanan uygulamalar EBYS

üzerinden tüm akademik birimlere iletilir ve yine EBYS üzerinden yapılan uygulamalar enstitüye bildirilmektedir.

#### **3.3.2.1. Bilinirlik**

Tüm akademik birimler EBYS üzerinden bildirilmektedir.

#### **3.3.3. Yetkinlikler**

Öğrenci merkezli eğitim modeli ve/veya aktif öğrenme konusunda öğretim üyelerinin yetkinliklerinin geliştirilmesine yönelik çalışmalar bulunmamaktadır.

#### **3.3.4 İş Yükleri**

Öğrenci iş yüküne dayalı kredi değerleri Bologna kriterlerine göre belirlenmektedir.

#### **3.3.5. Öğrenci Katılımı**

Öğrenci iş yüküne dayalı kredi değerleri öğretim üyesi tarafından değerlendirilmektedir.

#### **3.3.6. Uluslararası Hareketlilik**

Öğrenci iş yükü esaslı kredi transfer sistemi uluslararası Bologna kriterlerine göre belirlendiği için Uluslararası hareketlilik programlarında bu kredi değerleri herhangi bir dönüşüm yapılmaksızın aynen kullanılmaktadır.

#### **3.3.7. Deneyimleme**

Enstitümüzde staj ve iş yeri eğitimi gibi kurum dışı deneyim kazanma programları bulunmamaktadır.

##### **3.3.7.1. Süreçler**

Enstitümüzde staj ve iş-yeri eğitimi bulunmadığı için tanımlı süreç yoktur.

##### **3.3.7.2. Paydaş Güvenceleri**

Enstitümüzde staj ve iş-yeri eğitimi gibi kurum dışı deneyim kazanma programları bulunmamaktadır.

#### **3.3.8. Seçmeli Dersler**

Her ana bilim dalına ait lisansüstü derslerin çoğunluğu seçmeli dersler olup enstitümüze kayıtlı öğrencilerin bu dersleri almasına herhangi bir engel bulunmamaktadır.

##### **3.3.8.1. Disiplinlerarası Seçmeli Dersler**

Disiplinlerarası Yenilenebilir Enerji Sistemleri ve Arkeometri Tezli Lisansüstü Programları ve Yenilenebilir Enerji Sistemleri Tezsiz Yüksek Lisans programları bulunmaktadır.

#### **3.3.9. Seçmeli Derslerin Yönetimi**

Her eğitim-öğretim yılında Ana bilim Dalları tarafından zorunlu derslerin yanı sıra seçmeli derslerde ders programlarında belirlenerek öğrenciler danışman kontrolünde öğrenci bilgi sistemi üzerinden ders seçme işlemlerini gerçekleştirmektedir.

##### **3.3.9.1. Seçmeli Ders Uygulamaları**

Ders Programları ve ders seçme işlemleri öğrenci bilgi sistemi (<https://obs.batman.edu.tr/oibs/>) üzerinden tanımlanmakta ve yapılmaktadır. Ana

bilim Dalının belirlemiş olduđu zorunlu ve seçmeli dersler ve sayıları öğrenci bilgi sisteminde tanımlı olduđu için bu kıstasların dışına çıkılması durumunda sistem uyarı vermektedir.

### **3.3.10. Öğrenci Danışmanları**

Batman Üniversitesi Lisansüstü Eğitim-Öğretim ve Sınav Yönetmeliğinde (<https://www.batman.edu.tr/Files/Documents/a158f1e8-ef33-4484-afb5-13d6d24e8312.pdf>) belirlenen kriterlere göre öğrenciye danışman atanmakta ve öğrenci bilgi sisteminde öğrenci ve danışman eşleştirilmektedir.

#### **3.3.10.1. Etkinlikler**

İzlenmesi gereken süreçler Enstitü tarafından takip edilerek etkililik değerlendirilmektedir.

#### **3.3.10.2. Değerlendirme**

Anabilim Dalı Başkanlarının görüşleri alınmakta ve öğrencilerin talepleri alınmakta, süreçlerin doğru ve zamanında yapılıp yapılmadığı Enstitü tarafından denetlenerek değerlendirme yapılmaktadır.

#### **3.3.10.3. Başarı Ölçümleri**

Bologna kriterlerine göre öğretim üyeleri tarafından Öğrencinin başarısını ölçme ve değerlendirme ölçütleri öğrenci bilgi sistemi üzerinden tanımlanmaktadır.

#### **3.3.10.4. İlan**

Ders seçiminden sonra ders ile ilgili ölçme ve değerlendirme kriterleri Öğrenci Bilgi Sistemi üzerinden ilan edilmektedir.

#### **3.3.10.5. Güvence**

Tüm programlarda öğretim üyelerinde dersleri ile ilgili ölçme ve değerlendirme kriterlerini belirlemeleri ve sisteme tanımlamaları için belirli bir tarih verilmekte ve o tarihe kadar öğretim üyelerinden bu kriterleri sisteme tanımlamaları istenmektedir.

### **3.3.11. Mezuniyet Koşulları**

Batman Üniversitesi Lisansüstü Eğitim-Öğretim ve Sınav Yönetmeliğinde (<https://www.batman.edu.tr/Files/Documents/a158f1e8-ef33-4484-afb5-13d6d24e8312.pdf>) belirlenen kriterlere göre öğrencinin mezuniyet koşulları tanımlanmıştır.

### **3.3.12. Çıktı Ölçümleri**

Üniversitemiz Bologna kriterlerine geçiş sürecinde olduğu için Program ve ders öğrenme çıktıları BDY (Bilgi Ölçme ve Değerlendirme Yöntemi) yoluyla ölçülmesine yönelik çalışmalar hazırlık aşamasındadır.

### **3.3.13. BDY**

Üniversitemiz Bologna kriterlerine geçiş sürecinde olduğu için BDY konusunda bilgilendirme ve eğitimler hazırlık aşamasındadır.

### 3.3.14. Öğrenci Hakları

Öğrenci devamsızlığı Batman Üniversitesi Lisansüstü Eğitim Öğretim ve Sınav Yönetmeliğinde (<https://www.batman.edu.tr/Files/Documents/a158f1e8-ef33-4484-afb5-13d6d24e8312.pdf>) belirlenen kriterlere göre sınava girmeyi engelleyen haklı ve geçerli nedenlerin oluşması durumunda göre değerlendirmektedir.

### 3.3.15. Öğrenci Şikâyetleri

Öğrencilerin şikâyetleri dilekçe yoluyla alınmaktadır.

#### 3.15.1. Şikâyet giderme politikaları

Öğrencilerin şikâyetleri dilekçe ile kayıt altına alınmakta ve ilgili Enstitü kurullarında görüşülerek değerlendirilmektedir.

### 3.3.16. Alan Dışı Öğrenme

Üniversitemiz Bologna kriterlerine geçiş sürecinde olduğu için öğrencilerin genel program öğrenme çıktılarının kazanımlarının güvence altına alınması ile ilgili çalışmalar hazırlık aşamasındadır.

## 3.4. Öğrencinin Kabulü ve Gelişimi, Tanıma ve Sertifikalandırma;

### 3.4.1. Kabul

**3411.** Birim, öğrenci kabullerinde kullanılan açık ve tutarlı kriterler;

KIDR/3/3.4.1.1/04 – [Batman Üniversitesi lisansüstü eğitim-öğretim ve sınav yönetmeliği](#)

Batman Üniversitesi Lisansüstü Eğitim-Öğretim ve Sınav Yönetmeliği 31. Maddesi hükümlerine göre yüksek lisans programlarına, 40. Maddesi hükümlerine göre doktora programlarına, 48. Maddesi hükümlerine göre sanatta yeterlilik çalışmasına, 31. Maddesi hükümlerine göre yedek adayların belirlenmesi, 30. Maddesi hükümlerine göre yurt dışından başvuru ve 27. Maddesine göre özel öğrenci kabulüne ilişkin kullanılan açık ve tutarlı kriterler belirtilmektedir.

**3412** Öğrenci (kabul, gelişim, tanınma ve sertifikalar),

KIDR/3/3.4.1.2.1/04 – [Batman Üniversitesi lisansüstü eğitim-öğretim ve sınav yönetmeliği](#)

#### 3.4.1.2.1. Kabul

Birimimizde lisansüstü programlarda öğrenim görmekte olan öğrencileri kabulünde açık ve tutarlı kriterler;

- Batman Üniversitesi Lisansüstü Eğitim-Öğretim ve Sınav Yönetmeliği
- ABD Akademik Kurulu Kararları,
- Enstitü Yönetim Kurulu Kararları,
- Rektör Oluru,
- Lisansüstü Eğitim Enstitüsü –Duyurular,

**3413** Uyum (Yeni öğrenci uyumu),

KIDR/3/3.4.1.3/04 – [Batman Üniversitesi lisansüstü eğitim-öğretim ve sınav yönetmeliği](#)

Birimde yeni öğrencilerin uyumunda mentörlük uygulaması kullanılmamaktadır.

#### **3.4.1.3.1. Mentörler**

Birimde yeni öğrencilerin uyumunda mentörlük uygulaması kullanılmamaktadır.

**3414.** Başarılar (Öğrenci başarıları),  
İçerik hazırlanmaktadır.

**3415.** Danışmanlar (Akademik),  
Birimimize yeni kayıt olan öğrencilere ilgili ABD almış olduğu kurul kararı ve Enstitü Yönetim Kurulu kararı ile danışman atamaları yapılmaktadır.

**3416.** Öğrenci Hareketliliği,  
İçerik hazırlanmaktadır.

**3417.** Diğer Kabuller KIDR/3/3.4.1.7/04 – [Batman Üniversitesi lisansüstü eğitim-öğretim ve sınav yönetmeliği](#)  
Batman Üniversitesi Lisansüstü Eğitim-Öğretim ve Sınav Yönetmeliği 28 maddeye göre yatay geçiş yoluyla ve 29 madde kapsamında lisansüstü programlar arası geçişler hususlarında öğrenci kabullerine ilişkin çeşitli hükümler mevcuttur.

#### **3.4.2. Formal Öğrenme**

İlgili sistem kuruludur;

- Öğrenci İşleri Bilgi Sistemi (OBS) üzerinden takip edilir.

#### **3.4.3. İnfomal Öğrenme**

İlgili yönergeler mevcuttur;

- Eşdeğer düzeyde diploma programlarına ilgili yönetim kurulu tarafından belirlenen kontenjanlar dâhilinde yatay geçiş yapılabilir.

- Aynı yönergeler dâhilinde uluslararası lisans diploması ve yönetmeliğin 28. Maddesi uygulanarak yabancı uyruklu öğrencilerin kabul, kayıt işlemleri yapılmaktadır.

### **3.5. Eğitim-Öğretim Kadrosu;**

#### **3.5.1. Öz geçmişler (Öğretim elemanları öz geçmişleri),**

- Öğretim elemanları öz geçmişleri bağlı bulunduğu birime ait web siteleri üzerinden erişilmektedir.

#### **3.5.2. Yetkinlikler,**

Lisansüstü programların açılışı esnasında programda yürütülmesi hedeflenen dersler, derslerin içerikleri ve dersleri yürütecek olan öğretim elemanlarının öz geçmişleri ve yetkinlikleri gibi bilgileri içeren dosya senatonun onayından sonra YÖK tarafından incelenerek, uygun bulunduğu takdirde programlar açılmaktadır.

#### **3.5.3. Mesleki Gelişim,**

- Öğretim elemanlarının bilimsel niteliklerini iyileştirmeye yönelik programlara katılımı finansal ve idari açıdan desteklenir,

- SMG (Sürekli Meslekli Gelişim) etkinlikleri çerçevesinde alanında yetkin ve tanınmış konuklar davet edilir.

#### **3.5.4. Eğitsel Performanslar,**

Birimimize bağlı ana bilim dalları tarafından belirlenmektedir.

#### **3.5.5 Mesleki Gelişim**

Bilimsel Araştırma Projeleri Koordinatörlüğü ve kongre, konferans vb. faaliyetlere destekler verilmektedir.

Bilimsel Araştırma Projeleri Koordinatörlüğü: KIDR/3/3.5.5/02-01

##### **3.5.5.1 Güvence**

Tüm öğretim üyelerinin katılımı için güvence yöntemleri ve kanıt kodları;

1. [Yükseköğretim Kurumları Bilimsel Araştırma Projeleri Hakkında Yönetmelik:](#)  
KIDR/3/3.5.5.1/08-01

#### **3.5.6. Ders Görevlendirmeleri**

Ders dağılımları öğretim elemanlarının doktora ve doçentlik alanları ve yeterlilikleri göz önüne alınarak ana bilim dalı akademik kurullarında belirlenip enstitü yönetim kurulu tarafından yapılmaktadır.

ABD Akademik Kurulları tarafından yürütülmekte ve Lisansüstü Eğitim Enstitüsü EBYS üzerinden bilgilendirilmektedir.

ABD Akademik Kurul Kararları: KIDR/3/3.5.6/04-01

Enstitü Yönetim Kurulu Kararları: KIDR/3/3.5.6/04-02

#### **3.5.7. Eğiticilerin Eğitimi**

Eğitimciler ABD talep ettikleri takdirde üniversite tarafından düzenlenen kurum içi eğitim alabilmektedirler

#### **3.5.8. Ders Verme (dış kaynaklı)**

Enstitümüze dışarıdan ders vermek üzere gelen öğretim elemanlarının görevlendirme işlemleri ana bilim dallarının ihtiyaç ve talebine göre, 2547 Sayılı Yüksek Öğretim Kanunu'nun 40/a-d maddesi uyarınca Enstitü Yönetim Kurulu Kararı ile gerçekleştirilmektedir.

##### **3.5.8.1. İlan**

İlgili kanun ve yönetmelikler personel daire başkanlığının web sayfasından (<https://personel.batman.edu.tr/>) ilan edilmektedir.

### **3.6. Öğrenme Kaynakları, Erişilebilirlik ve Destekler;**

#### **3.6.1. Altyapılar**

Öğrenci kullanımına yönelik tesis ve altyapılar;

- Eğitim-öğretimin etkinliğini arttıracak öğrenme ortamları; derslik, bilgisayar laboratuvarı, atölye, laboratuvar, müze, sergi alanı, bireysel çalışma alanı, vd.) yeterlidir ve uygun donanıma sahiptir,

### **3.6.2. Faaliyetler**

Kurumda öğrenci gelişimine yönelik sosyal, kültürel, sportif faaliyetler ve desteklenme yöntemleri;

- Kampüs içerisinde sağlık ünitesi, sosyal tesisler, her türlü sporun yapılabildiği salonlar ve sahalar, anaokulu, ilkokul, öğrenciler ile çalışanlara öğle yemeği sunulan kafeteryalar, kafeler, büfeler ve kantinler, posta ve kargo hizmeti veren birimler, bankamatikler ve merkezi kütüphane bulunur,
- Öğrencilere kültür ve sanat olanakları çeşitli etkinliklerle sağlanır, konferans, seminer, panel, kongre, sempozyum, gösteri sergi, tiyatro, konser gibi çok sayıda kültürel etkinlik gerçekleştirilir,
- Kapalı ortamda spor olanakları ve kapalı alana sahip, tribün vardır,
- Çok sayıda ve çeşitlilikte sosyal, kültürel, sanatsal ve sportif olanaklar mevcuttur,
- Sağlık, Kültür ve Spor Daire Başkanlığı tüm öğrencilerinin spor, kültürel ve sosyal ihtiyaçlarını karşılayacak ortamlar ve olanaklar sağlar,
- Öğrencilerin yurt içi ve yurt dışında yapılan bilimsel kongre ve toplantılara katılımı sağlanır,
- Öğrenci kulüpleri çerçevesinde akademik, sosyal ve kültürel toplantılar düzenlenir,

### **3.6.3. Kurumsal Hizmetler**

Enstitümüzde öğretim üyeleri öğrencilerin ders seçme sürecinden başlayarak mezun olma sürecine kadar akademik olarak danışman ve rehberlik yapmaktadır.

#### **3.6.3.1. Birimsel hizmetler**

- Akademik danışmanlık,

### **3.6.4. Özel Öğrenciler**

Üniversitemizde özel yaklaşım gerektiren öğrenciler (Mülteciler, engelli veya uluslararası öğrenciler gibi) için mevcut düzenlemeler ile sağlanan özel hizmetler;

- Asansörler,
- Engelli tuvaleti,
- Merdiven rampaları,
- Uygun kaldırım ve girişleri,
- Uygun kapı ve girişleri,
- Uygun yüksekliklerde kontrol düğmeleri,
- Uygun sınıflar,
- Engellilere yönelik materyaller

### **3.6.5. Planlama**

Enstitüye bağlı Ana Bilim Dalları iç kurullarında gerçekleştirilir.

### **3.6.6. Bütçe Dağılımı**

Rektörlük tarafından gerçekleştirilir.

## **4. ARAŞTIRMA, GELİŞTİRME ve TOPLUMSAL KATKI**

### **4.1. Birimin Araştırma Stratejisi ve Hedefleri;**

#### **4.1.1. Arařtırma Stratejisi**

Enstitü lisansüstü eğitim-öğretim faaliyetlerinin idari kısmının yürütüldüğü birim olduđu için enstitünün herhangi bir arařtırma stratejisi ve hedefi bulunmamaktadır.

**4.1.1.1.** Ar-Ge Politikası,

**4.1.1.2.** Ar-Ge Stratejisi, (yerel/bölgesel/ulusal kalkınma hedefleri ile uyumu),

**4.1.1.3.** Arařtırma Fırsatları,

**4.1.1.4.** Öncelikli Alanlar,

Yılda iki kez olmak üzere YÖK' e öncelikli alanlar 100/2000 doktora bursu kapsamında öncelikli alanlar ile ilgili farklı alt alanlar için başvurular yapılmakta, YÖK ün uygun bulduđu alt alanlar için ilana çıkılarak öğrencilerin burs programından faydalanması sağlanmaktadır. Bu kapsamda Biyoloji doktora programında Bitki Genetiği ve Tarımsal Biyoteknoloji alt alanında 3 öğrenci aktif olarak eğitimini sürdürmektedir.

**4.1.1.5.** Ortak Arařtırma Faaliyetleri,

**4.1.1.6.** Arařtırma Platformları,

**4.1.1.7.** Etik Değerler,

**4.1.1.8.** Arařtırma Çıktıları,

#### **4.1.2. Bütünleşik Politikalar**

Ana Bilim Dalları tarafından arařtırma stratejisi bütünsel ve çok boyutlu olarak ele alınmıştır.

#### **4.1.3. Katkısal Politikalar**

Lisansüstü eğitim-öğretim faaliyetleri ile ana bilim dalları tarafından yürütülen arařtırma faaliyetleri iç içedir. Tez, seminer, yayın olarak iç ve dış paydaşlara yansımaktadır.

#### **4.1.4. Kalkınma Hedefleri**

Yürütülen tezlerin konularının kapsamı yerel/bölgesel/ulusal kalkınma ile ilgili olması durumunda ilişkilendirme yapılabilir.

#### **4.1.5. Kültürel Katkılar**

Birimde yapılan lisansüstü tezler Fen Bilimleri, Temel Bilimler ve Mühendislik alanlarına yönelik olarak gerçekleştirilmektedir.

### **4.2. Arařtırma Kaynakları;**

#### **4.2.1. Planlama**

Enstitü lisansüstü eğitim-öğretim faaliyetlerinin idari kısmının yürütüldüğü birim olduđu için enstitünün herhangi bir arařtırma stratejisi ve hedefi bulunmamakta dolayısıyla kaynak planlaması da yapılmamaktadır...

#### **4.2.2. Paydaşlar**

Anabilim Dallarında yapılmaktadır.

#### **4.2.3. İzleme**

Proje bazında gerçekleştirilen araştırma geliştirme faaliyetleri ve bunların sonuçları ilgili koordinatörlükler (BAP vb.) tarafından gerçekleştirilmektedir. İlgili faaliyetler lisansüstü çalışmalar kapsamında gerçekleştirilmiş ise lisansüstü tez ve yayın olarak bilimsel katkı sağlanmaktadır.

#### **4.2.4. Fon Stratejileri**

Kurumun araştırma çalışmaları için üniversite dışı fonlamaların miktarını arttırmaya yönelik izlediği strateji bulunmamaktadır.

#### **4.2.5. Personel Teşvikleri**

BAP ve Batman Üniversitesi Ödül Yönergesi

#### **4.2.6. Dış Destekler**

Doğrudan Araştırma ve Geliştirme (Ar-Ge)'ye yönelik sağlanan sponsorluk ve bağış yok denecek kadar azdır. Dolaylı olarak Ar-Ge'ye katkı sağlayabilecek destekler sınırlıdır. Üniversitenin stratejik hedefleri arasında Ar-Ge dış desteklerin sağlanması ve artırılması yer almaktadır.

### **4.3. Araştırma Kadrosu;**

#### **4.3.1. Yetkinlikler**

Enstitümüz, Ana Bilim Dallarının bünyesinde bulunan öğretim üyelerinin araştırma yetkinlikleri uzmanlık alanları ile ilgili yapmış oldukları çalışmalar (Lisansüstü tez, makale, bildiri, proje vb. ) ile tanımlanmaktadır.

#### **4.3.2. Yetkinlik Ölçümleri**

Araştırma kadrosunun bu yetkinlikleri başarıma düzeyleri her yıl bağlı buldukları birimlerin Akademik genel kurullarında değerlendirilmektedir. Ayrıca Öğretim üyelerinin yeniden atanma dönemlerinde, Batman Üniversitesi Akademik Yükseltme ve Atanma Kriterleri Yönergesinde (<https://www.batman.edu.tr/Files/Documents/4f60488b-6190-47a1-ad0a-054aff02eb04.pdf>) kriterlere göre yetkinlikleri başarıma düzeyleri değerlendirilmektedir.

#### **4.3.3. Olanaklar ve Destekler**

Tüm akademik personele yurt dışı destekleri, proje desteği, kongre desteği sağlanmakta ve Merkezi Araştırma Laboratuvar imkânları arttırılmaya çalışılmaktadır. Tüm akademik uygulamalı alanlarda azami destek, asgari maliyetle faydalandırılmaktadır. Bölüm araştırma kaynakları,

##### **4.3.3.1. Fiziksel, teknolojik ve finansman**

##### **4.3.3.2. Laboratuvarlar,**

##### **4.3.3.3. Projeler,**

##### **4.3.3.4. Etik kural destekleri,**

##### **4.3.3.5. Ölçme-değerlendirme**

Bu destek ve imkânların etkililiği ve yeterliliği öğretim üyelerinden gelen görüş ve öneriler doğrultusunda ilgili birimler (Bilimsel Araştırma Projeleri Koordinatörlüğü vb.) tarafından değerlendirilerek destekler güncellenmektedir.

#### **4.3.4. Teşvikler**

Proje bazında gerçekleştirilen araştırma, teknoloji geliştirme faaliyetleri Araştırma Projeleri

Koordinatörlüğü tarafından mali açıdan desteklenmektedir.

#### **4.3.4.1. Karar yöntemleri**

Proje bazında gerçekleştirilen araştırma, teknoloji geliştirme faaliyetleri Bilimsel Araştırma Projeleri Koordinatörlüğü tarafından bilimsel bildiri, yayın, vb. Faaliyetler ise Batman Üniversitesi Bilimsel Araştırma Projeleri Uygulama Yönergesine (<https://bap.batman.edu.tr/Sayfalar/Yonetim/Koordinatorlukler/BAP-Koordinatorlugu/Belgeler/2604>) göre desteklenmektedir.

#### **4.3.4.2. Teşvik ölçümleri**

Sağlanan teşviklerin yeterliliği ve etkililiği öğretim üyelerinden gelen görüş ve öneriler dikkate alınarak ilgili koordinatörlüklerce belirlenmekte ve güncellenmektedir.

### **4.4. Birimin Araştırma Performansının İzlenmesi ve İyileştirilmesi;**

#### **4.4.1. Performans**

Proje bazında gerçekleştirilen araştırma ve geliştirme faaliyetlerinin etkililik düzeyi/performansı ilgili koordinatörlükler tarafından ölçülmekte ve değerlendirilmektedir. Araştırma faaliyetlerine yönelik olarak yapılan değerlendirmelerin sonuçları ilgili koordinatörlükler tarafından yayımlanmaktadır.

#### **4.4.2. Yayınlar**

Araştırma faaliyetlerine yönelik olarak yapılan değerlendirmelerin sonuçları ilgili koordinatörlükler tarafından yayımlanmaktadır.

#### **4.4.3. Ranking Yöntemi**

Enstitümüz tarafından araştırma faaliyetlerinin bölge, ülke ve dünya ekonomisine katkısının ölçekleştirilmesi ile ilgili çalışma yapılmamaktadır.

#### **4.3.1. Katkı yeterliliği**

Enstitümüz tarafından araştırma faaliyetlerinin yeterliliği hakkında değerlendirme çalışması yapılmamaktadır.

#### **4.4.4. Ranking Derecesi**

Enstitümüz tarafından araştırma faaliyetlerinin bölge, ülke ve dünya ekonomisine katkısı ile ilgili çalışma yapılmamaktadır.

## **5. YÖNETİM SİSTEMİ**

### **5.1. Yönetim ve İdari Birimlerin Yapısı;**

#### **5.1.1. Yönetim Sistemi**

Birimin, eğitim-öğretim, araştırma-geliştirme, toplumsal katkı süreçlerinin yönetimi dâhil olmak üzere yönetim ve idari sistemi yönetme usulü;

1 [Üniversitelerde Akademik Teskilat Yönetmeliği](#): KIDR/5/5.1.1/02-01

2 [2547 Sayılı Yükseköğretim Kanunu](#): KIDR/5/5.1.1/02-02

3 [657 Sayılı Devlet Memurları Kanunu](#): KIDR/5/5.1.1/02-03

### **5.1.2. İç Kontrol Eylem Planı**

İç kontrol sisteminin oluşturulması, uygulanması ve geliştirilmesi çalışmaları, üst yöneticinin liderliği ve gözetiminde, İç Kontrol İzleme ve Yönlendirme Kurulu ve İç Kontrol Standartlarına Uyum Eylem Planı Hazırlama Grubunun yönlendirmesi ve yönetiminde, Strateji Geliştirme Daire Başkanlığının desteğinde harcama birimleri eliyle yürütülmektedir. Kurulun ve Grubun sekretarya hizmetleri Strateji Geliştirme Daire Başkanlığı tarafından yürütülmektedir. Eylem planında öngörülen çalışmaları gerçekleştirmekle görevli birimler tarafından hazırlanan taslak düzenlemeler ve Grup tarafından belirlenenler, Grubun uygun görüşüyle Kurulun değerlendirilmesine sunulur. Söz konusu düzenlemeler Kurulun onaylamasıyla birlikte Üniversitemizin internet sayfasında yayınlanır

### **5.2. Kaynakların Yönetimi;**

Birimimizde kaynakların yönetiminin etkililik, etkinlik düzeyini ölçecek bir mekanizma mevcut değildir.

5.2.1. Etkililik

5.2.2. Etkinlik

5.2.3. Liyakat

5.2.4. Finansal Yönetim

5.2.5. Kaynakların Yönetimi

### **5.3. Bilgi Yönetimi Sistemi;**

Kurum tarafından sağlanmaktadır.

5.3.1. Bilgi Yönetimi

5.3.2. Performans Göstergeleri

5.3.2.1. Desteklemeler

5.3.3. Süreç Destekleri

5.3.4. Veri Toplama

5.3.5. Güvenlik ve Gizlilik

5.3.6. Birim Hafızası

### **5.4. Birim Dışından Tedarik Edilen Hizmetlerin Kalitesi;**

Birim dışından tedarik edilen hizmetlerin kalitesi ölçülmemektedir.

5.4.1. Tedarik Kriterleri

5.4.2. Tedarik Güvencesi

### **5.5. Yönetimin Etkinliği ve Hesap Verebilirliği, Kamuoyunu Bilgilendirme;**

#### **5.5.1. Etkinlik Paylaşımı**

Yönetimin etkinliği ve hesap verebilirliği stratejik planda yer alan faaliyetlerin gerçekleştirilmesi ve bu gerçekleşme sonucunda ulaşılan performans göstergesinin izlenmesi ile sağlanmaktadır. Rektörlük tarafından kurulan çok sayıda komisyon ve bu komisyonlarda görevi yapan akademik ve idari personel aynı zamanda yerinde denetim de yapmaktadır. Ayrıca diğer kurumlar tarafından açıklanan ve tüm yükseköğretim

kurumlarının deęişik kategorilerde sıralamalarının yapıldığı veriler çerçevesinde kurumun yönetim etkinliği de görülebilmektedir.

#### **5.5.2. Güvence**

Kamuoyuna sunulan bilgiler yayınlanmadan önce bilgiyi sağlayan birimlerin kontrolünden geçmekte ve ilgili yöneticiler tarafından onaylanmaktadır.

#### **5.5.3. Liderlik Ölçümleri**

Kurumun hesap verebilirliği noktasında izlediği politika, kamuoyuna ilan etmiş olduğu stratejik plan ve bu plana ilişkin yıllık hazırlanan faaliyet raporudur.

#### **5.5.4. Şeffaflık Politikaları**

Birim tarafından, şeffaf ve hesap verebilirlik gereğince, eğitim-öğretim ve araştırma-geliştirme faaliyetlerini de içeren tüm güncel veriler kamuoyu ile paylaşılmaktadır.

#### **5.5.5. Kamuoyu Paylaşımı**

Birimi, topluma karşı sorumluluğunun gereği olarak, eğitim-öğretim, araştırma-geliştirme faaliyetlerini içeren bilgileri web sitesinden ilan ederek kamuoyuyla paylaşmaktadır.

#### **Lisansüstü Eğitim Enstitüsü – Duyurular: KIDR/5/5.5.5/02**

### **6. SONUÇ ve DEĞERLENDİRME**

Kalite güvencesi sağlamada, gerek eğitim-öğretim ve gerekse araştırma alanlarında çok sayıda farklı iç ve dış paydaşla yürütülen ilişkiler, paydaşların talep ve beklentileri doğrultusunda daha da çeşitlenmekte, verilen bu hizmetlerde programlar ve/veya birimler arasında koordinasyon ve uyumu sağlamak daha önemli hale gelmektedir.

Kalkınma Bakanlığına sunulan 2023- 2027 Stratejik Planı'nda yer alan amaç ve hedefler doğrultusunda kalite güvence sisteminde de önemli iyileştirmeler yapılması hedeflenmektedir. Bu sistemin önemli bileşenlerinden olan, bilişim teknolojileri destekli veri ve performans yönetim altyapısının güçlendirilmesi için çalışmalar planlanmaktadır.

Kalite güvence sistemini desteklemek üzere kurumsal ve programlara dair süreçlerin yönetimine ve gelişimine yönelik araştırma ve geliştirme çalışmalarının yapılması ile ilgili çalışmalar da sürdürülmektedir.

Disiplinlerarası ve bütüncül yaklaşım, işbirliği ve etkileşim, temeli güçlendirme ve kaynakları güçlendirme stratejik önceliklerimiz doğrultusunda eğitim-öğretim, araştırma-geliştirme ve toplumsal hizmet boyutlarında stratejik hedeflere erişimi kolaylaştıracak ve kalite güvence sistemini güçlendirecek destek stratejileri planlanmaktadır.

Kalite güvencesini emniyete almanın önemli bir unsuru olan izleme ve denetleme araçlarının geliştirilmesi ve uygulanması hedeflenmektedir.