

**2021 YILI
İÇ DEĞERLENDİRME RAPORU**

Lisansüstü Eğitim Enstitüsü

Aralık, 2021

1. KURUM HAKKINDA BİLGİLER

1.1. İletişim Bilgileri

Birim kalite sorumlusu;

Enstitü Kalite Kurulu	Görevi	Tel	E-mail
Prof. Dr. Tarık ARAL	Komisyon Başkanı	0(488) 217 3866	tarik.aral@batman.edu.tr
Dr. Öğr. Üyesi Murat SUNKUR	Komisyon Üyesi	0(488) 217 3611	murat.sunkur@batman.edu.tr
Ens. Sek. Kamuran EROĞLU	Komisyon Üyesi	0(488) 217 3867	kamuran.eroglu@batman.edu.tr
Şef Sedat TİYREK	Komisyon Üyesi	0(488) 217 35 96	sedat.tiyrek@batman.edu.tr
Şef Gökhan ERKUŞ	Komisyon Üyesi	0(488) 217 3873	gokhan.erkus@batman.edu.tr
Arş. Gör. Dr. Umut ERCAN	Komisyon Üyesi	0(488) 217 3500	umut.ercan@batman.edu.tr
Arş. Gör. Dr. M. Ali KALLIOĞLU	Komisyon Üyesi	0(488) 217 3500	mehmetli.kallioglu@batman.edu.tr

1.2. Tarihsel Gelişimi

KIDR/1/1.2/04 -> [2018-2022 Batman Üniversitesi Stratejik Planı](#)

Batman Üniversitesi Lisansüstü Eğitim Enstitüsü Müdürlüğü, 29/06/2021 tarih ve 31526 sayılı Resmi Gazetede yayımlanarak yürürlüğe giren 28/06/2021 tarih ve 4180 Karar Sayılı Cumhurbaşkanlığı Kararı ile kapatılan Fen Bilimleri Enstitüsü, Sosyal Bilimler Enstitüsü ve Sağlık Bilimleri Enstitülerinin yerine kurulmuştur.

1.3. Misyonu, Vizyonu, Değerleri ve Hedefleri

1.3.1. Stratejik Plan

KIDR/1/1.3.1/04 - [2018-2022 Batman Üniversitesi Stratejik Planı](#)

Bu stratejik planın amacı, Lisansüstü Eğitim Enstitüsünün misyon, vizyon ve temel değerlerinin belirlenmesini, güçlü ve zayıf yönleri ile fırsat ve temel değerlerinin saptanıp değerlendirilmesi, amaç, hedef ve stratejilerin belirlenmesidir.

1.3.2. Misyon

Enstitümüzün misyonu; üniversitelere ve serbest piyasadaki iş sektörlerine, sanayi ve üretim merkezlerine, bilimsel ölçütlere göre eğitilmiş iyi elemanlar yetiştirmektir. Bu amaç doğrultusunda; nitelikli öğrenci kabulünün ve sayısının artmasını destekler, lisansüstü eğitim için gerekli her türlü alt yapının oluşumu için gayret sarf eder, yapılacak tez çalışmalarının ülkemiz önceliklerine yönelik olmasını ve projelerle desteklenmesini teşvik eder, lisansüstü öğrencilerin disiplinler arası yetişmesini sağlayacak şekilde düzenlemeler yapar.

1.3.3. Vizyon

Vizyonumuz; ileri ve uluslararası düzeyde, ülkenin dünya pazarlarındaki rekabet gücünü arttıracak bilimsel ve teknolojik araştırmaları destekleyen, üniversitelere öğretim üyesi yetiştiren, nitelikli ve kariyer yapmış üretken araştırmacılar yetiştiren, evrensel ve çağdaş gelişmeye katkıda bulunan, mezunlarının aldıkları eğitimle alanlarında seçkin bir yere sahip olmasını sağlayan, nitelikli bilim insanı yetiştiren, ulusal ve uluslararası düzeydeki araştırmalarını artırarak sürdüren saygın bir kurum olmaktır.

1.3.4. Değerler

- Dürüstlük ve Güvenilirlik
- Bilimsellik, Liyakat ve Adalet
- Yenilikçilik, Verimlilik ve Kalite
- Paylaşıcılık, Katılımcılık ve Değerlere Saygı
- Sosyal Sorumluluk ve Çevreye Duyarlılık

1.3.5. Hedefler

KIDR/1/1.3.5/04 - [2018-2022 Batman Üniversitesi Stratejik Planı](#)

HEDEFLER:

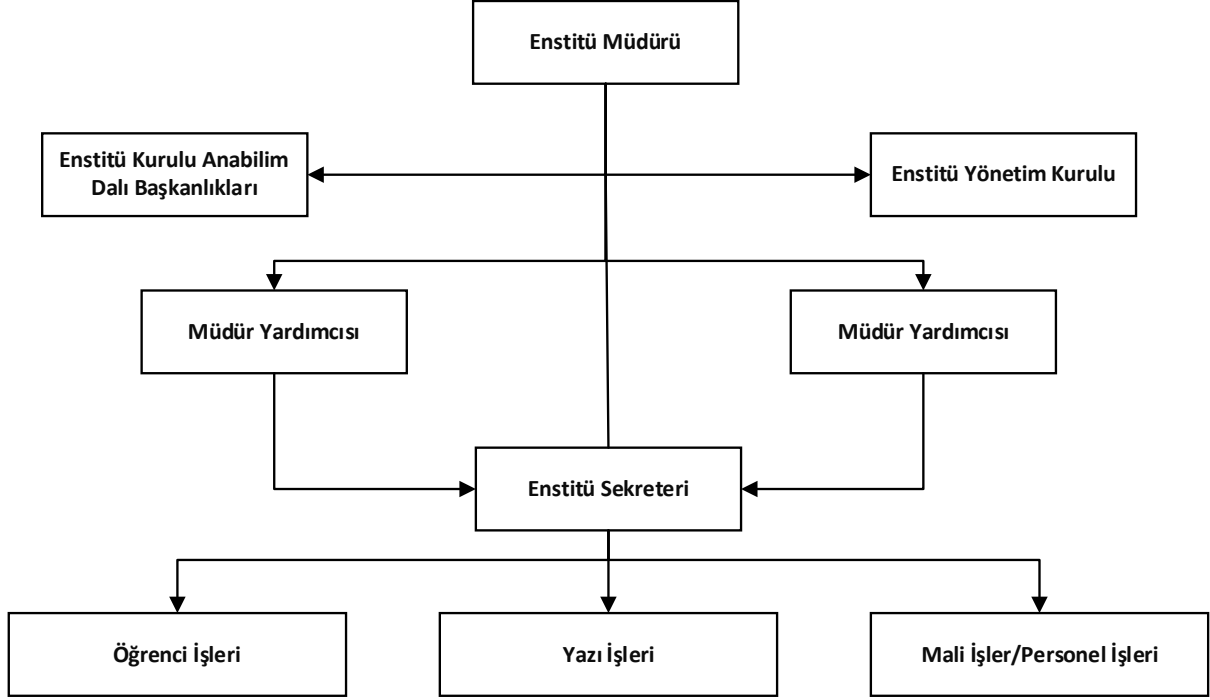
- I. Yeni ana bilim dallarının açılması
- II. Yüksek Lisans ve Doktora Eğitiminde ders niteliğinin artırılması
- III. ERASMUS, Mevlana gibi uluslararası değişim programlarından yararlanan öğrencilerin oranının artması
- IV. Araştırma altyapı ve ortamının geliştirilmesi
- V. Alt yapı eksiklerinin giderilmesi
- VI. Enstitü bünyesinde idari personel sayısı artırılması
- VII. Enstitü idari personelinin aidiyet duygusunu geliştirme ve personelin memnuniyetlerinin artırılması
- VIII. Lisansüstü tezlerinin uluslararası yayına dönüşme oranının yükseltilmesi

- IX.** Tez çalışmalarının proje destekli olması
- X.** Sanayiye yönelik tezlerin artırılması
- XI.** Lisansüstü Eğitim Enstitüsü tanıtım materyal çeşitliliği ve kalitesinin artırılması
- XII.** Basın yayın kuruluşlarınca yayımlanan LEE ile ilgili olumlu haberlerin sayısının artırılması
- XIII.** Tezlerin tanıtımının sağlanması
- XIV.** Tez projelerinden yapılan bilimsel yayın sayısının artırılması
- XV.** Öğrenciler ve mezunlarla iletişimi güçlendirme
- XVI.** Enstitümüzün kendine ait modern bir binaya sahip olması
- XVII.** Sınıflarının olması ve bu sınıfların teknolojik donanıma sahip olması
- XVIII.** Lisansüstü öğrenci başvurularında elektronik ortamın kullanılması
- XIX.** İdari personel sayımızın artırılması
- XX.** İdari personelin yetkinliğini artırmak
- XXI.** Akademik ve idari personel memnuniyet oranının artırılması

1.4. Eğitim-Öğretim

Enstitülerdeki Öğrencilerin Yüksek Lisans (Tezli/ Tezsiz) ve Doktora Programlarına Dağılımı				
Anabilim/Anasanat Dalı Adı	Yüksek Lisans Yapan Sayısı		Doktora Yapan Sayısı	Toplam
	Tezli	Tezsiz		
Arkeoloji	10	-	10	20
Arkeometri	17	-	-	17
Beden Eğitimi ve Spor	36	-	-	36
Bilgi Teknolojileri	10	-	-	10
Biyoloji	20	-	4	24
Elektrik-Elektronik Mühendisliği	90	-	12	102
Fizik	30	-	2	32
İktisat	93	-	-	93
İnşaat Mühendisliği	23	-	4	27
İşletme	53	21	-	74
Jeoloji Mühendisliği	4	-	-	4
Kimya	53	-	0	53
Makine Mühendisliği	86	-	27	113
Malzeme ve İmalat Mühendisliği	20	-	-	20
Matematik	19	-	2	21
Müzikoloji	16	-	-	16
Otomotiv Mühendisliği	14	-	-	14
Petrol ve Doğalgaz Mühendisliği	33	-	-	33
Rekreasyon Yönetimi	13	-	-	13
Resim	21	-	-	21
Sineme ve Televizyon	25	-	-	25
Siyaset Bilimi ve Kamu Yönetimi	-	33	-	33
Siyaset Bilimi ve Uluslararası İlişkiler	79	-	-	79
Tarih	62	14	6	82
Temel İslami Bilimler	89	-	-	89
Turizm İşletmeciliği	58	16	3	77
Turizm İşletmeciliği ve Sanat Tarihi	27	-	-	27
Türk Dili ve Edebiyatı	68	-	-	68
Yenilebilir Enerji Sistemleri	27	-	-	27
Toplam	1096	84	70	1250

1.5. Organizasyon Şeması



2. KALİTE GÜVENCESİ SİSTEMİ

2.1. Kalite Politikası

Birim Kalite Güvence Sistemi dahilinde birimimizde akredite olmuş program ve/veya laboratuvar, kalite standartları (ISO 9001, ISO 14001, OHSAS 18001, ISO 50001 vb.) veya ödül süreçleri (EFQM,...) mevcut değildir.

2.1.1. Değerler Yansıması

KIDR/2/2.1.1/04 - [2018-2022 Batman Üniversitesi Stratejik Planı](#)

Misyonumuz

Lisansüstü Eğitim Enstitüsü Anabilim Dallarında öğrenim gören lisansüstü öğrencilerinin, teknolojik bilgi ve beceriye sahip olarak yetiştirilebilmesi için gerekli eğitim programlarının geliştirilmesini, değerlendirilmesini ve etkin olarak yürütülmesini sağlamaktır. Ayrıca ulusal ve uluslararası düzeydeki sorunların çözümüne katkıda bulunacak, doğaya ve topluma karşı sorumlu, farklı sektörlerde alanlarındaki bilgi ve birikimlerini aktarabilen araştırmacılar ve uzmanlar yetiştirmektedir.

2.1.2. Strateji Yansıması

KIDR/2/2.1.2/04 - [2018-2022 Batman Üniversitesi Stratejik Planı](#)

Güçlü Yönler

- Akademik personelin niteliklerinin yüksek, genç ve dinamik olması
- Nitelikli, genç ve dinamik idari personele sahip olunması
- Yönetimin kurumsallaşma yönündeki çabası
- Yeni bir üniversite olmasına rağmen ana bilim dalı ve bağlı programların çokluğu ve içeriklerinin yeterli olması
- Erasmus programlarına dâhil olunması
- Bilimsel Araştırma Projeleri Koordinatörlüğü'nün yüksek lisans ve doktora tezlerini desteklemesi.
- Kütüphane ve bilgiye ulaşım imkânlarının yeterli olması.
- Yüksek lisans programlarına başvuruların yüksek olması.

Zayıf Yönler

- Mezunlarla iletişimin istenilen düzeyde olmaması
- Dış paydaşlarla işbirliğinin yetersizliği/Sanayi destekli projelerin azlığı
- Tanıtım ve halkla ilişkiler yetersizliği
- Öğretim elemanı başına düşen öğrenci sayısının fazla olması
- Uluslararası öğrenci ve öğretim üyesi azlığı
- Doktora programlarına başvuruların az olması.
- Enstitümüzde araştırma görevlisi kadrosunun olmaması

Fırsatlar

- Türkiye'nin en büyük petrol arama ve çıkarma sahasına sahip olması,
- Üniversitemizin Enerji alanında pilot üniversitesi olması
- Türkiye'deki ilk rafineri olan TÜPRAŞ petrol rafinesinin ilimizde bulunması
- BOTAŞ petrol iletim hatları ve depolama sahası ilimizde olması
- Batman ilinin coğrafi konumu açısından karayolu, demiryolu ve havayolu ulaşımının olması
- Enstitümüzün üniversite yerleşkesi içerisinde olması
- Hasankeyf ve Malabadi gibi termal oteller gibi tarihi ve doğal güzelliklere yakın olması
- Üniversitenin paydaşları ve diğer resmi kuruluşlar arasında iş birliğinin sağlanabileceği imkanların olması.
- Batman ilinde öğrenci için yurt olanaklarının yeterli düzeyde olması
- Petrol araştırma enstitünün kurulma imkanların araştırılması

Tehditler

- Bazı Anabilim dallarında kapasitenin üzerinde iş yükü olması
- Lisansüstü eğitim süresince burs veya maddi destek sağlanan öğrenci sayısının az olması

2.1.3. Misyon Farklılaşması

Kurumun bulunduğu coğrafi konumu itibariyle amaçlanmış olan ülkenin ihtiyaç duyduğu nitelikli insan gücünün yetiştirilmesi, çevre, turizm ve bilim ve teknoloji üretmek bölgenin sosyal, kültürel ve ekonomik kalkınmasını öncelleyen bir misyon doğrultusunda çalışmalarını sürdürmeye gayret etmektedir. Bununla birlikte kurum, ülkenin ihtiyaç duyduğu nitelikli insan gücü yetiştirmek ve temel bilimler alanında bilim ve teknoloji üretmek bölgenin sosyal ve ekonomik kalkınmasını sağlayabilecek bir misyon farklılaşmasını da hedeflemektedir.

2.1.4. Dengeler

Birime bağlı tüm ABD çıkarlarını gözetmektedir.

2.1.5. Kalite Politikası

- Daima planlı, düzenli, sistematik ve istikrarlı çalışma
- Her konuda işbirliği, dayanışma ve ekip çalışması
- İhtiyaçlara, yararlı olana ve kaliteye odaklanma
- Çalışma alanlarında temizlik, düzen ve iş güvenliği
- Katılımcı, adil, şeffaf ve hesap verebilir yönetim
- Zamanda, emekte ve kaynakta etkinlik ve verimlilik
- Kaliteyi sürekli iyileştirme, geliştirme ve yenilik
- Hedeflere yönelik performans değerlendirmesi
- Paydaşlarla ilişkilerde anlayış, güven ve samimiyet

2.1.6. Kalite Hedefleri

- Üniversite mensuplarının kuruma aidiyet duygusunu güçlendirmek ve memnuniyet düzeyini yükseltmek
- Üniversite bünyesindeki bütün süreçlerde, çevre ve sağlık bilincini geliştirmeye yönelik faaliyetlere hız vermek, konuya ilişkin sosyal sorumluluk projeleri geliştirmek
- İdari faaliyetlerin kalitesini artırmak, bu birimlerde çalışanların yeterlilik ve yetkinliklerini yükseltmek
- Üniversitenin bütün kaynaklarını en etkin ve verimli şekilde kullanılmasını sağlayacak tedbirleri geliştirmek.
- Üniversitenin bütün çalışma alanlarında Kalite Yönetim Sistemi'ni akademik ve idari personele benimseterek uygulamada sürekliliğini sağlamak
- Üniversitenin faaliyetlerinde etkinliği ve verimi yükselterek ulusal ve uluslararası alanda güvenilen, saygı duyulan ve tercih edilen bir yükseköğretim kurumu olmasını sağlamak
- Çağdaş akademik programlarla, mesleğine ilişkin bilgi ve becerilerle donanmış, sorun çözme yeteneği gelişmiş, öz güveni yüksek, yeniliğe açık, girişimci, milli kültür ve değerlere saygılı, sorumluluk sahibi mezunlar yetiştirmek
- Eğitim-öğretim ve Ar-Ge faaliyetlerini çağın gerektirdiği düzeyde gerçekleştirmek için, akademik birimlerdeki görevlilerin yeterlilik ve yetkinlik düzeylerini yükseltmek
- Bilim, teknoloji ve sanat alanlarında, ihtiyaç duyulan Ar-Ge faaliyetlerini geliştirmek, üretilen bilgi ve edinilen tecrübelerle topluma hizmet etkinliğini artırmak
- Kamu, özel sektör ve sivil toplum kuruluşları ile yürütülen işbirliklerini, ortak araştırma ve geliştirme çalışmalarını üst düzeye çıkarmak

- Eğitim-Öğretim, araştırma ve topluma hizmet faaliyetleri için gerekli olan fiziki alt yapı, alet-teçhizat ve finansman kaynaklarını güçlendirmek
- Öğrencilere, akademik ve idari personele sağlıklı, huzurlu ve güvenli çalışma ortamlarını geliştirmek

Batman Üniversitesi Lisansüstü Eğitim Enstitüsü Kalite Politikası:

- Üniversite kalite politikaları ile uyumlu faaliyetler yürütmek
- Tüm akademik ve idari faaliyetlerde sürekli iyileştirme politikası takip etmek
- Katılımcı, adil, şeffaf ve hesap verebilir yönetim kurmak
- Öğrenci odaklı yaklaşım sergilemek
- Etik, toplumsal, çevresel değerlere saygılı bir yapı oluşturmak
- Geri bildirimleri ve şikâyetleri dikkate alan süreçler tasarlamak

Batman Üniversitesi Lisansüstü Eğitim Enstitüsü Kalite Hedefleri:

- Öğrencilerimizin seminer ve tez çalışmalarının benzerlik oranlarının %30'un altında bir değere sahip olmasını sağlamak
- Öğrencilerimizin araştırma kabiliyetlerini artırmak için eğitim-öğretim döneminde seminer ve tez sunum faaliyetlerinin bilimsel toplantılar şeklinde yapılmasını sağlamak
- Öğrencilerimizin burs ve yurtdışı eğitim gibi imkanlardan yararlanması için ilgili kurumların takip edilmesi ve duyurulması
- Akademik ve idari personel memnuniyetini artırmak için katılımcı yönetim anlayışı sergilemek
- Enstitümüzde yayınlanan tez çalışmalarında makale sayısını artırmak,
- Geri bildirim ve şikâyetler için Rektörlük ile koordinasyonu sağlamak

2.1.7. Kalite Yayılımı

Birim; yapılan araştırma ve çalışmalarını, başarı ve hizmetlerini değerlendirmek, niteliklerini kamuoyuna duyurmak ve yetiştirdiği öğrencileri özendirmek için gerekli çalışmaları sürdürmektedir.

2.1.8. İçselleştirme

KIDR/2/2.1.7/04 – [Batman Üniversitesi lisansüstü eğitim-öğretim ve sınav yönetmeliği](#)
Birim lisansüstü programların müfredatları ve üretilen tezlerin yönetmelik ve yönergelerle hedeflenen kaliteyi sağlaması için anabilim dallarına rehberlik etmektedir.

2.1.9. Uygunluk

Ulusal ve uluslararası alanda talep edilen ve aranan; rekabetçi, yenilikçi kaliteyi yaşam tarzı edinmiş bir öğretim birimi olarak devamlılık arz etmektedir. Birimde mevcut ve yeni açılan lisansüstü programlar ve bu programlarda öğrenim gören öğrencilerin aldığı derler ve yazılan tezlerin ulusal ve uluslararası standartlara uygunluğunun sağlanması için gerekli yönlendirmeler yapılmaktadır.

2.1.10. Entegrasyon

Birim Kalite Güvence Sistemi dâhilinde akredite olan program veya kalite standartları, ödül süreçleri henüz mevcut değildir. Kurum tarafından yürütülmektedir.

2.1.11. Stratejik Entegrasyon

Birim Kalite Güvence Sistemi dâhilinde akredite olan program veya kalite standartları, ödül süreçleri henüz mevcut değildir. Kurum tarafından yürütülmektedir.

2.1.12. Performans Göstergeleri

Birime özel performans göstergeleri mevcut değildir. Ancak Üniversite Stratejik Planında belirtilen eğitim-öğretim ve bilimsel çalışmalarla ilgili göstergeler birimde de kabul edilmiştir.

2.1.13. Anahtar Göstergeler

Üniversite stratejik planı 2018-2022’de tanımlanmıştır.

2.1.14. Birim Kültürü

Toplam Kalite Yönetimi kurumun yönetim yaklaşımıdır. Bu çerçevede kurum kalite kültürü geliştirme ve kaliteyi iyileştirme faaliyetlerini sürdürür.

2.1.15. Uluslararasılaşma

Üniversitenin uluslararası alanda görünürlüğünü artırmak için ve işbirlikleri geliştirmek için yurtdışından öğrenci sayısını artırmak. Buna ilişkin usul ve esaslar lisansüstü eğitim-öğretim ve sınav yönetmeliği 30. madde esasınca uygulanmaktadır.

Lisansüstü öğrenci ve öğretim görevlileri Erasmus değişim programı kapsamında yurtdışına gönderilmesi sürmektedir.

2.1.16. İzleme

- Ulusal ve uluslararası hareketlilik programları sayısı,
- Öğrenci ve paydaş fuarlarına katılım sağlamak,
- Erasmus Programı kapsamında veya dışında yurtdışındaki üniversitelerden gelen ziyaretçi ve akademik heyet ziyaretleri, olarak gerçekleştirilmiştir.

2.1.17. İşbirlikleri

- Öğrenci ve öğretim elemanı değişimine katılanların görüş ve önerileri,
- Ortak araştırma çalışmalarının nitelik ve sayısı,
- Yayınlanmış materyallerin değişimi,
- Kısa dönemli akademik programlar ve seminerler ile akademik toplantı sayısı,

2.2. Kalite Komisyonlarının Görev, Sorumluluk ve Faaliyetleri;

2.2.1. Periyodik Yönetim Süreçleri

- Mezunlarının sahip olması gereken bilgi, beceri ve nitelikleri, her seviyede saptadıktan sonra eğitim programlarının tekrar oluşturmak,
- Sürekli olarak geri besleme alınarak kurumun belirlenen amaçları ve saptanan nitelikleri sürekli daha iyi yerine getirip getirmediğinin gözlemlenmesi,
- Bütün süreçlerde gerekli iyileştirmelerin yapılması,

2.2.2. Gruplar

Kalite komisyonu yansıra, birimde düzenlenen Enstitü Yönetim Kurulu ve Enstitü Kurulu birime bağlı alt birimlerde ve lisansüstü programlarda kalite standartlarını artırma adına

toplantılar düzenlenmektedir.

2.2.3. İlişkiler

Birim kalite komisyonunun belirli periyotlarda toplantılar düzenlemesi ve iç-dış paydaşlardan gelen geri beslemelerin münazara edilerek eğitim öğretimdeki kalitenin artırılmasına yönelik çalışmaların yapılması.

2.2.4. Temsil

Birimde Kalite Yönetimi çalışmalarına kalite sorumlusu önderlik ederek, birime bağlı anabilim dalı başkanları katılımı ile kalite çevrim mekanizması olan PUKÖ (Planla, Uygula, Kontrol Et, Önlem Al) adımları kontrollü bir şekilde gerçekleşmesi.

2.2.5. Değerlendirmeler

Üniversitemiz YÖKAK tarafından 2019 yılında genel bir dış değerlendirmeye tabi tutulmuştur.

2.2.6. Kalite Kültürü

Eğitim, toplantı, çalıştay ve benzeri faaliyetler

2.2.7. Ortak Hedefler

- Çalışanların görüşleri alınarak iyileştirme alanlarını tespit eder ve uygun planları üretir.
- Bireysel gelişmeyi destekler.
- Motivasyonu yüksek tutar.

2.3 Paydaş Katılımı

2.3.1. Paydaş Analizi

Paydaşlar, Birimin ürün ve hizmetleri ile ilgisi olan, Birimden doğrudan veya dolaylı, olumlu yada olumsuz yönde etkilenen veya Birimi etkileyen kişi, grup veya kurumlardır. Paydaşlar, iç ve dış paydaşlar olarak sınıflandırılır. Müşteri dış paydaşların alt kümesi kabul edilir.

Paydaş analizi aşağıda yer alan aşamalardan oluşur:

Tablo 1 Paydaş Listesi

Paydaşlar	Çalışanlar	Hizmet Alanlar	Temel Ortaklar	Stratejik Ortaklar	Kural Koyucular
<i><u>İç Paydaşlar</u></i>					
Akademik Personel	✓				
İdari Personel	✓				
Geçici İşçiler	✓				
Kısmi Zamanlı Öğrenciler	✓	✓			
Anabilim Dalı Başkanlıkları		✓	✓		
Diğer Akademik Birimler		✓			
Öğrenciler		✓			
BÜMER			✓		

<i>Dış Paydaşlar</i>					
YÖK			✓		✓
Dicle EDAŞ				✓	
TÜPRAŞ				✓	
TPAO				✓	
Üniversiteler			✓		

Tablo 2 Paydaş Tespit ve Önceliklendirme Tablosu

PAYDAŞ ADI	İÇ PAYDAŞ	DIŞ PAYDAŞ	NEDEN PAYDAŞ	ÖNCELİĞİ
Akademik Personel	✓		Ana Hizmet Alanı	Yüksek
İdari Personel	✓		Ana Hizmet Alanı	Yüksek
Geçici İşçiler	✓		Ana Hizmet Alanı	Orta
Kısmi Zamanlı Öğrenciler	✓		Ana Hizmet Alanı	Orta
Anabilim Dalı Başkanlıkları	✓		Ana Hizmet Alanı	Yüksek
Diğer Akademik Birimler	✓		Ana Hizmet Alanı	Orta
Öğrenciler	✓		Ana Hizmet Alanı	Yüksek
YÖK		✓	Kural Koruyucular	Yüksek
Dicle EDAŞ		✓	Stratejik Ortak	Orta
TÜPRAŞ		✓	Stratejik Ortak	Orta
TPAO		✓	Stratejik Ortak	Orta
BÜMER	✓		Temel Ortak	Orta
Üniversiteler		✓	Temel Ortak	Orta

2.3.2. Paydaş Katılımı

Paydaşların karar almaya katılımı açık kapı politikası ile desteklenir, Paydaşlardan gelen geri bildirimleri, odak grup çalışmaları, toplantılar, yüz yüze görüşmeler ile ölçmekte ve bu bildirimler sürekli iyileştirme döngüsünde yer verilmektedir.

2.3.3. İ.P. Bilgilendirme

- İlanlar,
- Toplantılar ve yüz yüze görüşmeler,
- Sözlü ve yazılı duyurular,
- Web üzerinden duyurular,
- Multimedya araçları, kullanılır,

2.3.4. İ.P. Geri Bildirimi

- Yüz yüze toplantılar ve çalıştaylar,
- Konulara bağlı geri bildirim (vizyon, güçlü yanlar, zayıf yanlar, vs.),
- Memnuniyet, iyileştirme ve geri bildirim anketleri,

2.3.5. Dış Paydaş

- Yüz yüze toplantılar ve çalıştaylar,

2.3.6. D.P. Bilgilendirme

- Toplantılar ve yüz yüze görüşmeler,
- Sözlü ve yazılı duyurular,
- Web üzerinden duyurular, kullanılır,

2.3.7. D.P. Geri Bildirim

- Yüz yüze toplantılar ve çalıştaylar,
- Konulara bağlı geri bildirim (vizyon, güçlü yanlar, zayıf yanlar, vs.),
- Memnuniyet, iyileştirme ve geri bildirim anketleri,

2.3.8. D.P. Katılımı

- Davet,
- Çalıştaylar,

2.3.9. Mezunlar

- Kurumsal kariyer merkezi,
- Sosyal ağlar,

2.3.10. Öğrenci Katılımları

- Öğrenci temsilciliği sistemi,
- Anketler,
- Danışmanlar,
- Öneri sistemi,

2.3.11. Dış Katkılar

- Projeler,
- Çalıştaylar,

3. EĞİTİM - ÖĞRETİM

3.1. Programların Tasarımı ve Onayı;

3.1.1. Program Tasarımı

Üniversitemizin stratejik hedefleri ve Enstitümüzün misyon ve vizyonu doğrultusunda, YÖK ölçüt ve kararları göz önünde bulundurularak, öğretim elemanlarının uzmanlık alan ve özel sektör beklentileri dikkate alınarak ders planları güncellenmektedir.

Enstitü bünyesinde bulunan tüm akademik birimlerin akademik kurullarından gelen güncel talep ve öneriler Enstitü Kurulunda değerlendirilmektedir ve böylece sürecin sürekliliği güvence altına alınmaktadır.

3.1.2. Paydaş Katılımı

Üniversite ve sanayi işbirliği kapsamında gerçekleştirilen toplantı, seminer, konferans vb. etkinlikler ile dış paydaşların talep ve önerileri belirlenmeye çalışılmaktadır. Enstitüye bağlı birimler Bologna süreci kapsamında iç ve dış

paydaşlarla eğitim- öğretim kalitesini artırmaya yönelik toplantılar düzenlenmiştir.

3.1.2.1. Yansımalar

Talep ve öneriler ilgili birimlerin akademik kurullarında değerlendirilerek mevcut programlar güncellenmekte ve yeni bir program önerisi varsa Enstitü Kurulunda görüşülmek üzere gönderilmektedir.

3.1.2.2. Bilgilendirme

Programların tasarımı sürecinde paydaşlara bilgi verilmektedir.

3.1.3. Faaliyetler

Öğrencilerin araştırma yetkinliğini kazandırmak üzere bilimsel araştırma projeleri (BAP ve TÜBİTAK Projeleri) ile öğrencilerin lisansüstü çalışmaları desteklenmektedir.

3.1.4. İç-Dış Paylaşımlar

Program ve ders bilgi paketleri ile programların eğitim amaçları ve kazanımlarına <http://bologna.batman.edu.tr/default.aspx> sayfasından erişilmektedir.

3.1.5. Çıktı-TYYÇ Uyumu

Programların yeterlilikleri, Türkiye Yükseköğretim Yeterlilikler Çerçevesine (TYYÇ) uyumlu şekilde belirlenmektedir. Anabilim Dalları için TYYÇ'ye uyumluluk değerlendirmeleri yapılmış olup bu değerlendirmeler KIDR dosyalarında ve Bologna sisteminde mevcuttur. Bu değerlendirmelerle TYYÇ' de belirtilen kriterlerin uyumlulukları aşağıda belirtilen linklerden ulaşılabilir.

3.1.6. Uygulama/Alan Çalışmaları

Enstitü öğrencilerinin yurt içi ve/veya yurt dışındaki iş yeri ortamlarında gerçekleştirmeleri gereken herhangi bir uygulama ve staj bulunmamaktadır.

3.2. Programların Sürekli İzlenmesi ve Güncellenmesi;

3.2.1. Güncelleme

Programlar ana bilim dalı akademik kurullarınca gözden geçirilmekte ve gerektiğinde dönemlik olarak ders planı ve programlar güncellenmektedir.

3.2.2. Yöntemler

Her bir akademik birim iç ve dış paydaşların görüşleri ve mevcut öğretim elemanlarının talepleri doğrultusunda ders planı ve programları güncellenmektedir.

3.2.3. Paydaş Katkıları

Yükseköğretim Kurulu Lisansüstü Eğitim ve Öğretim Yönetmeliği ile Üniversitemizin Lisansüstü Eğitim- Öğretim ve Sınav Yönetmeliğinde belirtilen kıstaslara ve süreçlere göre paydaş katkıları alınmaktadır.

3.2.4. Güvenceler

Programların eğitim amaçları ve öğrenme çıktılarına uygun yürütülmesi, ana bilim dalları

bazında, ana bilim dalları başkanlıkları tarafından takip edilmektedir.
Ders bilgi paketleri birimlerin Bologna sayfasında mevcuttur.

3.2.5. İzlemeler

Bologna kriterlerine uyum kapsamında yeni ders önerilerinin program çıktıları yeni ders öneri formlarında belirtilmektedir ancak Program çıktılarına ulaşıp ulaşılmadığını izleyen mevcut bir mekanizma bulunmamaktadır

3.2.6. İyileştirmeler

Program çıktılarına ulaşıp ulaşılmadığını izleyen mevcut bir metot veya uygulama bulunmamaktadır.

3.2.7. Bilgilendirmeler

Program çıktılarına ulaşıp ulaşılmadığını izleyen mevcut bir metot veya uygulama bulunmamaktadır.

3.2.8. Akreditasyon Destekleri

Mevcut programlar arasında akredite olmak isteyen program bulunmamaktadır. Akredite olmak isteyen programlar olduğu takdirde akreditasyon için gerekli kriterlerin program tarafından sağlanması adına gerekli idari ve akademik destek Enstitü tarafından sağlanacaktır.

3.3. Öğrenci Merkezli Öğrenme, Öğretme ve Değerlendirme;

3.3.1. Politikalar

Öğrenci merkezli öğrenmenin aktif olarak yürütülmesi ders programları ve planlarının Bologna kriterlerine uyumlu şekilde hazırlanmasıyla sürdürülmektedir.

3.3.1.1. Eğitim Politikası

Öğrenci merkezli eğitimin aktif olarak yürütülmesi ders programları ve planlarının Bologna kriterlerine uyumlu şekilde hazırlanmasıyla sürdürülmektedir.

3.3.2. Yayılımlar

Öğrenci merkezli eğitim politikası doğrultusunda yapılması planlanan uygulamalar EBYS üzerinden tüm akademik birimlere iletilir ve yine EBYS üzerinden yapılan uygulamalar enstitüye bildirilmektedir.

3.3.2.1. Bilinirlik

Tüm akademik birimler EBYS üzerinden bildirilmektedir.

3.3.3. Yetkinlikler

Öğrenci merkezli eğitim modeli ve/veya aktif öğrenme konusunda öğretim üyelerinin yetkinliklerinin geliştirilmesine yönelik çalışmalar bulunmamaktadır.

3.3.4 İş Yükleri

Öğrenci iş yüküne dayalı kredi değerleri Bologna kriterlerine göre belirlenmektedir.

3.3.5. Öğrenci Katılımı

Öğrenci iş yüküne dayalı kredi değerleri öğretim üyesi tarafından değerlendirilmektedir.

3.3.6. Uluslararası Hareketlilik

Öğrenci iş yükü esaslı kredi transfer sistemi uluslararası Bologna kriterlerine göre belirlendiği için Uluslararası hareketlilik programlarında bu kredi değerleri herhangi bir dönüşüm yapılmaksızın aynen kullanılmaktadır.

3.3.7. Deneyimleme

Enstitümüzde staj ve iş yeri eğitimi gibi kurum dışı deneyim kazanma programları bulunmamaktadır.

3.3.7.1. Süreçler

Enstitümüzde staj ve iş-yeri eğitimi bulunmadığı için tanımlı süreç yoktur.

3.3.7.2. Paydaş Güvenceleri

Enstitümüzde staj ve iş-yeri eğitimi gibi kurum dışı deneyim kazanma programları bulunmamaktadır.

3.3.8. Seçmeli Dersler

Her ana bilim dalına ait lisansüstü derslerin çoğunluğu seçmeli dersler olup enstitümüze kayıtlı öğrencilerin bu dersleri almasına herhangi bir engel bulunmamaktadır.

3.3.8.1. Disiplinlerarası Seçmeli Dersler

Disiplinlerarası Yenilenebilir Enerji Sistemleri ve Arkeometri Tezli Lisansüstü Programları ve Yenilenebilir Enerji Sistemleri Tezsiz Yüksek Lisans programları bulunmaktadır.

3.3.9. Seçmeli Derslerin Yönetimi

Her eğitim-öğretim yılında Ana bilim Dalları tarafından zorunlu derslerin yanı sıra seçmeli derslerde ders programlarında belirlenerek öğrenciler danışman kontrolünde öğrenci bilgi sistemi üzerinden ders seçme işlemlerini gerçekleştirmektedir.

3.3.9.1. Seçmeli Ders Uygulamaları

Ders Programları ve ders seçme işlemleri öğrenci bilgi sistemi (<https://obs.batman.edu.tr/oibs/>) üzerinden tanımlanmakta ve yapılmaktadır. Ana bilim Dalının belirlemiş olduğu zorunlu ve seçmeli dersler ve sayıları öğrenci bilgi sisteminde tanımlı olduğu için bu kıstasların dışına çıkılması durumunda sistem uyarı vermektedir.

3.3.10. Öğrenci Danışmanları

Batman Üniversitesi Lisansüstü Eğitim-Öğretim ve Sınav Yönetmeliğinde (<https://www.batman.edu.tr/Files/Documents/a158f1e8-ef33-4484-afb5-13d6d24e8312.pdf>) belirlenen kriterlere göre öğrenciye danışman atanmakta ve öğrenci bilgi sisteminde öğrenci ve danışman eşleştirilmektedir.

3.3.10.1. Etkinlikler

İzlenmesi gereken süreçler Enstitü tarafından takip edilerek etkililik değerlendirilmektedir.

3.3.10.2. Değerlendirme

Anabilim Dalı Başkanlarının görüşleri alınmakta ve öğrencilerin talepleri alınmakta,

süreçlerin doğru ve zamanında yapılıp yapılmadığı Enstitü tarafından denetlenerek değerlendirme yapılmaktadır.

3.3.10.3. Başarı Ölçümleri

Bologna kriterlerine göre öğretim üyeleri tarafından Öğrencinin başarısını ölçme ve değerlendirme ölçütleri öğrenci bilgi sistemi üzerinden tanımlanmaktadır.

3.3.10.4. İlan

Ders seçiminden sonra ders ile ilgili ölçme ve değerlendirme kriterleri Öğrenci Bilgi Sistemi üzerinden ilan edilmektedir.

3.3.10.5. Güvence

Tüm programlarda öğretim üyelerinde dersleri ile ilgili ölçme ve değerlendirme kriterlerini belirlemeleri ve sisteme tanımlamaları için belirli bir tarih verilmekte ve o tarihe kadar öğretim üyelerinden bu kriterleri sisteme tanımlamaları istenmektedir.

3.3.11. Mezuniyet Koşulları

Batman Üniversitesi Lisansüstü Eğitim-Öğretim ve Sınav Yönetmeliğinde (<https://www.batman.edu.tr/Files/Documents/a158f1e8-ef33-4484-afb5-13d6d24e8312.pdf>) belirlenen kriterlere göre öğrencinin mezuniyet koşulları tanımlanmıştır.

3.3.12. Çıktı Ölçümleri

Üniversitemiz Bologna kriterlerine geçiş sürecinde olduğu için Program ve ders öğrenme çıktıları BDY (Bilgi Ölçme ve Değerlendirme Yöntemi) yoluyla ölçülmesine yönelik çalışmalar hazırlık aşamasındadır.

3.3.13. BDY

Üniversitemiz Bologna kriterlerine geçiş sürecinde olduğu için BDY konusunda bilgilendirme ve eğitimler hazırlık aşamasındadır.

3.3.14. Öğrenci Hakları

Öğrenci devamsızlığı Batman Üniversitesi Lisansüstü Eğitim Öğretim ve Sınav Yönetmeliğinde (<https://www.batman.edu.tr/Files/Documents/a158f1e8-ef33-4484-afb5-13d6d24e8312.pdf>) belirlenen kriterlere göre sınava girmeyi engelleyen haklı ve geçerli nedenlerin oluşması durumunda göre değerlendirmektedir.

3.3.15. Öğrenci Şikâyetleri

Öğrencilerin şikâyetleri dilekçe yoluyla alınmaktadır.

3.15.1. Şikâyet giderme politikaları

Öğrencilerin şikâyetleri dilekçe ile kayıt altına alınmakta ve ilgili Enstitü kurullarında görüşülerek değerlendirilmektedir.

3.3.16. Alan Dışı Öğrenme

Üniversitemiz Bologna kriterlerine geçiş sürecinde olduğu için öğrencilerin genel

program öğrenme çıktılarının kazanımlarının güvence altına alınması ile ilgili çalışmalar hazırlık aşamasındadır.

3.4. Öğrencinin Kabulü ve Gelişimi, Tanıma ve Sertifikalandırma;

3.4.1. Kabul

3411. Birim, öğrenci kabullerinde kullanılan açık ve tutarlı kriterler;
KIDR/3/3.4.1.1/04 – [Batman Üniversitesi lisansüstü eğitim-öğretim ve sınav yönetmeliği](#)

Batman Üniversitesi Lisansüstü Eğitim-Öğretim ve Sınav Yönetmeliği 31. Maddesi hükümlerine göre yüksek lisans programlarına, 40. Maddesi hükümlerine göre doktora programlarına, 48. Maddesi hükümlerine göre sanatta yeterlilik çalışmasına, 31. Maddesi hükümlerine göre yedek adayların belirlenmesi, 30. Maddesi hükümlerine göre yurt dışından başvuru ve 27. Maddesine göre özel öğrenci kabulüne ilişkin kullanılan açık ve tutarlı kriterler belirtilmektedir.

3412. Öğrenci (kabul, gelişim, tanınma ve sertifikalar),
KIDR/3/3.4.1.2.1/04 – [Batman Üniversitesi lisansüstü eğitim-öğretim ve sınav yönetmeliği](#)

3.4.1.2.1. Kabul

Birimimizde lisansüstü programlarda öğrenim görmekte olan öğrencileri kabulünde açık ve tutarlı kriterler;

- Batman Üniversitesi Lisansüstü Eğitim-Öğretim ve Sınav Yönetmeliği
- ABD Akademik Kurulu Kararları,
- Enstitü Yönetim Kurulu Kararları,
- Rektör Oluru,
- Lisansüstü Eğitim Enstitüsü –Duyurular,

3413. Uyum (Yeni öğrenci uyumu),
KIDR/3/3.4.1.3/04 – [Batman Üniversitesi lisansüstü eğitim-öğretim ve sınav yönetmeliği](#)

Birimde yeni öğrencilerin uyumunda mentörlük uygulaması kullanılmamaktadır.

3.4.1.3.1. Mentörler

Birimde yeni öğrencilerin uyumunda mentörlük uygulaması kullanılmamaktadır.

3414. Başarılar (Öğrenci başarıları),
İçerik hazırlanmaktadır.

3415. Danışmanlar (Akademik),
Birimimize yeni kayıt olan öğrencilere ilgili ABD almış olduğu kurul kararı ve Enstitü Yönetim Kurulu kararı ile danışman atamaları yapılmaktadır.

3416. Öğrenci Hareketliliği,
İçerik hazırlanmaktadır.

- 3.4.1.7.** Diğer Kabuller KIDR/3/3.4.1.7/04 – [Batman Üniversitesi lisansüstü eğitim-öğretim ve sınav yönetmeliği](#)
Batman Üniversitesi Lisansüstü Eğitim-Öğretim ve Sınav Yönetmeliği 28 maddeye göre yatay geçiş yoluyla ve 29 madde kapsamında lisansüstü programlar arası geçişler hususlarında öğrenci kabullerine ilişkin çeşitli hükümler mevcuttur.

3.4.2. Formal Öğrenme

İlgili sistem kuruludur;

- Öğrenci İşleri Bilgi Sistemi (OBS) üzerinden takip edilir.

3.4.3. İnfomal Öğrenme

İlgili yönergeler mevcuttur;

- Eşdeğer düzeyde diploma programlarına ilgili yönetim kurulu tarafından belirlenen kontenjanlar dâhilinde yatay geçiş yapılabilir.
- Aynı yönergeler dâhilinde uluslararası lisans diploması ve yönetmeliğin 28. Maddesi uygulanarak yabancı uyruklu öğrencilerin kabul, kayıt işlemleri yapılmaktadır.

3.5. Eğitim-Öğretim Kadrosu;

3.5.1. Öz geçmişler (Öğretim elemanları öz geçmişleri),

- Öğretim elemanları öz geçmişleri bağlı bulunduğu birime ait web siteleri üzerinden erişilmektedir.

3.5.2. Yetkinlikler,

Lisansüstü programların açılışı esnasında programda yürütülmesi hedeflenen dersler, derslerin içerikleri ve dersleri yürütecek olan öğretim elemanlarının öz geçmişleri ve yetkinlikleri gibi bilgileri içeren dosya senatonun onayından sonra YÖK tarafından incelenerek, uygun bulunduğu takdirde programlar açılmaktadır.

3.5.3. Mesleki Gelişim,

- Öğretim elemanlarının bilimsel niteliklerini iyileştirmeye yönelik programlara katılımı finansal ve idari açıdan desteklenir,
- SMG (Sürekli Mesleki Gelişim) etkinlikleri çerçevesinde alanında yetkin ve tanınmış konuklar davet edilir.

3.5.4. Eğitsel Performanslar,

Birimimize bağlı ana bilim dalları tarafından belirlenmektedir.

3.5.5 Mesleki Gelişim

Bilimsel Araştırma Projeleri Koordinatörlüğü ve kongre, konferans vb. faaliyetlere destekler verilmektedir.

Bilimsel Araştırma Projeleri Koordinatörlüğü: KIDR/3/3.5.5/02-01

3.5.5.1 Güvence

Tüm öğretim üyelerinin katılımı için güvence yöntemleri ve kanıt kodları;

1. [Yükseköğretim Kurumları Bilimsel Araştırma Projeleri Hakkında Yönetmelik:](#)
KIDR/3/3.5.5.1/08-01

3.5.6. Ders Görevlendirmeleri

Ders dağılımları öğretim elemanlarının doktora ve doçentlik alanları ve yeterlilikleri göz önüne alınarak ana bilim dalı akademik kurullarında belirlenip enstitü yönetim kurulu tarafından yapılmaktadır.

ABD Akademik Kurulları tarafından yürütülmekte ve Lisansüstü Eğitim Enstitüsü EBYS üzerinden bilgilendirilmektedir.

ABD Akademik Kurul Kararları: KIDR/3/3.5.6/04-01

Enstitü Yönetim Kurulu Kararları: KIDR/3/3.5.6/04-02

3.5.7. Eğiticilerin Eğitimi

Eğitmciler ABD talep ettikleri takdirde üniversite tarafından düzenlenen kurum içi eğitim alabilmektedirler

3.5.8. Ders Verme (dış kaynaklı)

Enstitümüze dışarıdan ders vermek üzere gelen öğretim elemanlarının görevlendirme işlemleri ana bilim dallarının ihtiyaç ve talebine göre, 2547 Sayılı Yüksek Öğretim Kanunu'nun 40/a-d maddesi uyarınca Enstitü Yönetim Kurulu Kararı ile gerçekleştirilmektedir.

3.5.8.1. İlan

İlgili kanun ve yönetmelikler personel daire başkanlığının web sayfasından (<https://personel.batman.edu.tr/>) ilan edilmektedir.

3.6. Öğrenme Kaynakları, Erişilebilirlik ve Destekler;

3.6.1. Altyapılar

Öğrenci kullanımına yönelik tesis ve altyapılar;

- Eğitim-öğretimin etkinliğini arttıracak öğrenme ortamları; derslik, bilgisayar laboratuvarı, atölye, laboratuvar, müze, sergi alanı, bireysel çalışma alanı, vd.) yeterlidir ve uygun donanıma sahiptir,

3.6.2. Faaliyetler

Kurumda öğrenci gelişimine yönelik sosyal, kültürel, sportif faaliyetler ve desteklenme yöntemleri;

- Kampüs içerisinde sağlık ünitesi, sosyal tesisler, her türlü sporun yapılabildiği salonlar ve sahalar, anaokulu, ilkokul, öğrenciler ile çalışanlara öğle yemeği sunulan kafeteryalar, kafeler, büfeler ve kantinler, posta ve kargo hizmeti veren birimler, bankamatikler ve merkezi kütüphane bulunur,

- Öğrencilere kültür ve sanat olanakları çeşitli etkinliklerle sağlanır, konferans, seminer, panel, kongre, sempozyum, gösteri sergi, tiyatro, konser gibi çok sayıda kültürel etkinlik gerçekleştirilir,

- Kapalı ortamda spor olanakları ve kapalı alana sahip, tribün vardır,

- Çok sayıda ve çeşitlilikte sosyal, kültürel, sanatsal ve sportif olanaklar mevcuttur,

- Sağlık, Kültür ve Spor Daire Başkanlığı tüm öğrencilerinin spor, kültürel ve sosyal ihtiyaçlarını karşılayacak ortamlar ve olanaklar sağlar,

- Öğrencilerin yurt içi ve yurt dışında yapılan bilimsel kongre ve toplantılara katılımı sağlanır,

- Öğrenci kulüpleri çerçevesinde akademik, sosyal ve kültürel toplantılar düzenlenir,

3.6.3. Kurumsal Hizmetler

Enstitümüzde öğretim üyeleri öğrencilerin ders seçme sürecinden başlayarak mezun olma sürecine kadar akademik olarak danışman ve rehberlik yapmaktadır.

3.6.3.1. Birimsel hizmetler

- Akademik danışmanlık,

3.6.4. Özel Öğrenciler

Üniversitemizde özel yaklaşım gerektiren öğrenciler (Mülteciler, engelli veya uluslararası öğrenciler gibi) için mevcut düzenlemeler ile sağlanan özel hizmetler;

- Asansörler,
- Engelli tuvaleti,
- Merdiven rampaları,
- Uygun kaldırım ve girişleri,
- Uygun kapı ve girişleri,
- Uygun yüksekliklerde kontrol düğmeleri,
- Uygun sınıflar,
- Engellilere yönelik materyaller

3.6.5. Planlama

Enstitüye bağlı Ana Bilim Dalları iç kurullarında gerçekleştirilir.

3.6.6. Bütçe Dağılımı

Rektörlük tarafından gerçekleştirilir.

4. ARAŞTIRMA, GELİŞTİRME ve TOPLUMSAL KATKI

4.1. Birimin Araştırma Stratejisi ve Hedefleri;

4.1.1. Araştırma Stratejisi

Enstitü lisansüstü eğitim-öğretim faaliyetlerinin idari kısmının yürütüldüğü birim olduğu için enstitünün herhangi bir araştırma stratejisi ve hedefi bulunmamaktadır.

4.1.1.1. Ar-Ge Politikası,

4.1.1.2. Ar-Ge Stratejisi, (yerel/bölgesel/ulusal kalkınma hedefleri ile uyumu),

4.1.1.3. Araştırma Fırsatları,

4.1.1.4. Öncelikli Alanlar,

Yılda iki kez olmak üzere YÖK' e öncelikli alanlar 100/2000 doktora bursu kapsamında öncelikli alanlar ile ilgili farklı alt alanlar için başvurular yapılmakta, YÖK ün uygun bulduğu alt alanlar için ilana çıkılarak öğrencilerin burs programından faydalanması sağlanmaktadır. Bu kapsamda Biyoloji doktora programında Bitki Genetiği ve Tarımsal Biyoteknoloji alt alanında 3 öğrenci aktif olarak eğitimini sürdürmektedir.

4.1.1.5. Ortak Araştırma Faaliyetleri,

- 4.1.1.6. Araştırma Platformları,
- 4.1.1.7. Etik Değerler,
- 4.1.1.8. Araştırma Çıktıları,

4.1.2. Bütünleşik Politikalar

Ana Bilim Dalları tarafından araştırma stratejisi bütünsel ve çok boyutlu olarak ele alınmıştır.

4.1.3. Katkısal Politikalar

Lisansüstü eğitim-öğretim faaliyetleri ile ana bilim dalları tarafından yürütülen araştırma faaliyetleri iç içedir. Tez, seminer, yayın olarak iç ve dış paydaşlara yansımaktadır.

4.1.4. Kalkınma Hedefleri

Yürütülen tezlerin konularının kapsamı yerel/bölgesel/ulusal kalkınma ile ilgili olması durumunda ilişkilendirme yapılabilir.

4.1.5. Kültürel Katkılar

Birimde yapılan lisansüstü tezler Fen Bilimleri, Temel Bilimler ve Mühendislik alanlarına yönelik olarak gerçekleştirilmektedir.

4.2. Araştırma Kaynakları;

4.2.1. Planlama

Enstitü lisansüstü eğitim-öğretim faaliyetlerinin idari kısmının yürütüldüğü birim olduğu için enstitünün herhangi bir araştırma stratejisi ve hedefi bulunmamakta dolayısıyla kaynak planlaması da yapılmamaktadır...

4.2.2. Paydaşlar

Anabilim Dallarında yapılmaktadır.

4.2.3. İzleme

Proje bazında gerçekleştirilen araştırma geliştirme faaliyetleri ve bunların sonuçları ilgili koordinatörlükler (BAP vb.) tarafından gerçekleştirilmektedir. İlgili faaliyetler lisansüstü çalışmalar kapsamında gerçekleştirilmiş ise lisansüstü tez ve yayın olarak bilimsel katkı sağlanmaktadır.

4.2.4. Fon Stratejileri

Kurumun araştırma çalışmaları için üniversite dışı fonlamaların miktarını arttırmaya yönelik izlediği strateji bulunmamaktadır.

4.2.5. Personel Teşvikleri

BAP ve Batman Üniversitesi Ödül Yönergesi

4.2.6. Dış Destekler

Doğrudan Araştırma ve Geliştirme (Ar-Ge)'ye yönelik sağlanan sponsorluk ve bağış yok denecek kadar azdır. Dolaylı olarak Ar-Ge'ye katkı sağlayabilecek destekler sınırlıdır. Üniversitenin stratejik hedefleri arasında Ar-Ge dış desteklerin sağlanması ve artırılması yer almaktadır.

4.3. Araştırma Kadrosu;

4.3.1. Yetkinlikler

Enstitümüz, Ana Bilim Dallarının bünyesinde bulunan öğretim üyelerinin araştırma yetkinlikleri uzmanlık alanları ile ilgili yapmış oldukları çalışmalar (Lisansüstü tez, makale, bildiri, proje vb.) ile tanımlanmaktadır.

4.3.2. Yetkinlik Ölçümleri

Araştırma kadrosunun bu yetkinlikleri başarıma düzeyleri her yıl bağlı buldukları birimlerin Akademik genel kurullarında değerlendirilmektedir. Ayrıca Öğretim üyelerinin yeniden atanma dönemlerinde, Batman Üniversitesi Akademik Yükseltme ve Atanma Kriterleri Yönergesinde (<https://www.batman.edu.tr/Files/Documents/4f60488b-6190-47a1-ad0a-054aff02eb04.pdf>) kriterlere göre yetkinlikleri başarıma düzeyleri değerlendirilmektedir.

4.3.3. Olanaklar ve Destekler

Tüm akademik personele yurt dışı destekleri, proje desteği, kongre desteği sağlanmakta ve Merkezi Araştırma Laboratuvar imkânları arttırılmaya çalışılmaktadır. Tüm akademik uygulamalı alanlarda azami destek, asgari maliyetle faydalandırılmaktadır. Bölüm araştırma kaynakları,

4.3.3.1. Fiziksel, teknolojik ve finansman

4.3.3.2. Laboratuvarlar,

4.3.3.3. Projeler,

4.3.3.4. Etik kural destekleri,

4.3.3.5. Ölçme-değerlendirme

Bu destek ve imkânların etkililiği ve yeterliliği öğretim üyelerinden gelen görüş ve öneriler doğrultusunda ilgili birimler (Bilimsel Araştırma Projeleri Koordinatörlüğü vb.) tarafından değerlendirilerek destekler güncellenmektedir.

4.3.4. Teşvikler

Proje bazında gerçekleştirilen araştırma, teknoloji geliştirme faaliyetleri Araştırma Projeleri Koordinatörlüğü tarafından mali açıdan desteklenmektedir.

4.3.4.1. Karar yöntemleri

Proje bazında gerçekleştirilen araştırma, teknoloji geliştirme faaliyetleri Bilimsel Araştırma Projeleri Koordinatörlüğü tarafından bilimsel bildiri, yayın, vb. Faaliyetler ise Batman Üniversitesi Bilimsel Araştırma Projeleri Uygulama Yönergesine (<https://bap.batman.edu.tr/Sayfalar/Yonetim/Koordinatorlukler/BAP-Koordinatorlugu/Belgeler/2604>) göre desteklenmektedir.

4.3.4.2. Teşvik ölçümleri

Sağlanan teşviklerin yeterliliği ve etkililiği öğretim üyelerinden gelen görüş ve öneriler dikkate alınarak ilgili koordinatörlüklerce belirlenmekte ve güncellenmektedir.

4.4. Birimin Araştırma Performansının İzlenmesi ve İyileştirilmesi;

4.4.1. Performans

Proje bazında gerçekleştirilen araştırma ve geliştirme faaliyetlerinin etkililik düzeyi/performansı ilgili koordinatörlükler tarafından ölçülmekte ve değerlendirilmektedir. Araştırma faaliyetlerine yönelik olarak yapılan değerlendirmelerin sonuçları ilgili koordinatörlükler tarafından yayımlanmaktadır.

4.4.2. Yayınlar

Araştırma faaliyetlerine yönelik olarak yapılan değerlendirmelerin sonuçları ilgili koordinatörlükler tarafından yayımlanmaktadır.

4.4.3. Ranking Yöntemi

Enstitümüz tarafından araştırma faaliyetlerinin bölge, ülke ve dünya ekonomisine katkısının ölçekleştirilmesi ile ilgili çalışma yapılmamaktadır.

4.3.1. Katkı yeterliliği

Enstitümüz tarafından araştırma faaliyetlerinin yeterliliği hakkında değerlendirme çalışması yapılmamaktadır.

4.4.4. Ranking Derecesi

Enstitümüz tarafından araştırma faaliyetlerinin bölge, ülke ve dünya ekonomisine katkısı ile ilgili çalışma yapılmamaktadır.

5. YÖNETİM SİSTEMİ

5.1. Yönetim ve İdari Birimlerin Yapısı;

5.1.1. Yönetim Sistemi

Birimin, eğitim-öğretim, araştırma-geliştirme, toplumsal katkı süreçlerinin yönetimi dâhil olmak üzere yönetim ve idari sistemi yönetme usulü;

1 [Üniversitelerde Akademik Teskilat Yönetmeliği](#): KIDR/5/5.1.1/02-01

2 [2547 Sayılı Yükseköğretim Kanunu](#): KIDR/5/5.1.1/02-02

3 [657 Sayılı Devlet Memurları Kanunu](#): KIDR/5/5.1.1/02-03

5.1.2. İç Kontrol Eylem Planı

İç kontrol sisteminin oluşturulması, uygulanması ve geliştirilmesi çalışmaları, üst yöneticinin liderliği ve gözetiminde, İç Kontrol İzleme ve Yönlendirme Kurulu ve İç Kontrol Standartlarına Uyum Eylem Planı Hazırlama Grubunun yönlendirmesi ve yönetiminde, Strateji Geliştirme Daire Başkanlığının desteğinde harcama birimleri eliyle yürütülmektedir. Kurulun ve Grubun sekretarya hizmetleri Strateji Geliştirme Daire Başkanlığı tarafından yürütülmektedir. Eylem planında öngörülen çalışmaları gerçekleştirmekle görevli birimler tarafından hazırlanan taslak düzenlemeler ve Grup tarafından belirlenenler, Grubun uygun görüşüyle Kurulun değerlendirilmesine sunulur. Söz konusu düzenlemeler Kurulun onaylamasıyla birlikte Üniversitemizin internet sayfasında yayınlanır

5.2. Kaynakların Yönetimi;

Birimimizde kaynakların yönetiminin etkililik, etkinlik düzeyini ölçecek bir mekanizma mevcut değildir.

- 5.2.1. Etkililik
- 5.2.2. Etkinlik
- 5.2.3. Liyakat
- 5.2.4. Finansal Yönetim
- 5.2.5. Kaynakların Yönetimi

5.3. Bilgi Yönetimi Sistemi;

Kurum tarafından sağlanmaktadır.

- 5.3.1. Bilgi Yönetimi
- 5.3.2. Performans Göstergeleri
 - 5.3.2.1. Desteklemeler
- 5.3.3. Süreç Destekleri
- 5.3.4. Veri Toplama
- 5.3.5. Güvenlik ve Gizlilik
- 5.3.6. Birim Hafızası

5.4. Birim Dışından Tedarik Edilen Hizmetlerin Kalitesi;

Birim dışından tedarik edilen hizmetlerin kalitesi ölçülmemektedir.

- 5.4.1. Tedarik Kriterleri
- 5.4.2. Tedarik Güvencesi

5.5. Yönetimin Etkinliği ve Hesap Verebilirliği, Kamuoyunu Bilgilendirme;

5.5.1. Etkinlik Paylaşımı

Yönetimin etkinliği ve hesap verebilirliği stratejik planda yer alan faaliyetlerin gerçekleştirilmesi ve bu gerçekleşme sonucunda ulaşılan performans göstergesinin izlenmesi ile sağlanmaktadır. Rektörlük tarafından kurulan çok sayıda komisyon ve bu komisyonlarda görevi yapan akademik ve idari personel aynı zamanda yerinde denetim de yapmaktadır. Ayrıca diğer kurumlar tarafından açıklanan ve tüm yükseköğretim kurumlarının değişik kategorilerde sıralamalarının yapıldığı veriler çerçevesinde kurumun yönetim etkinliği de görülebilmektedir.

5.5.2. Güvence

Kamuoyuna sunulan bilgiler yayınlanmadan önce bilgiyi sağlayan birimlerin kontrolünden geçmekte ve ilgili yöneticiler tarafından onaylanmaktadır.

5.5.3. Liderlik Ölçümleri

Kurumun hesap verebilirliği noktasında izlediği politika, kamuoyuna ilan etmiş olduğu stratejik plan ve bu plana ilişkin yıllık hazırlanan faaliyet raporudur.

5.5.4. Şeffaflık Politikaları

Birim tarafından, şeffaf ve hesap verebilirlik gereğince, eğitim-öğretim ve araştırma-geliştirme faaliyetlerini de içeren tüm güncel veriler kamuoyu ile paylaşılmaktadır.

5.5.5. Kamuoyu Paylaşımı

Birimi, topluma karşı sorumluluğunun gereği olarak, eğitim-öğretim, araştırma-geliştirme faaliyetlerini içeren bilgileri web sitesinden ilan ederek kamuoyuyla paylaşmaktadır.

Lisansüstü Eğitim Enstitüsü – Duyurular: KIDR/5/5.5.5/02

6. SONUÇ ve DEĞERLENDİRME

Kalite güvencesi sağlamada, gerek eğitim-öğretim ve gerekse araştırma alanlarında çok sayıda farklı iç ve dış paydaşla yürütülen ilişkiler, paydaşların talep ve beklentileri doğrultusunda daha da çeşitlenmekte, verilen bu hizmetlerde programlar ve/veya birimler arasında koordinasyon ve uyumu sağlamak daha önemli hale gelmektedir.

Kalkınma Bakanlığına sunulan 2018- 2022 Stratejik Planı'nda yer alan amaç ve hedefler doğrultusunda kalite güvence sisteminde de önemli iyileştirmeler yapılması hedeflenmektedir. Bu sistemin önemli bileşenlerinden olan, bilişim teknolojileri destekli veri ve performans yönetim altyapısının güçlendirilmesi için çalışmalar planlanmaktadır.

Kalite güvence sistemini desteklemek üzere kurumsal ve programlara dair süreçlerin yönetimine ve gelişimine yönelik araştırma ve geliştirme çalışmalarının yapılması ile ilgili çalışmalar da sürdürülmektedir.

Disiplinlerarası ve bütüncül yaklaşım, işbirliği ve etkileşim, temeli güçlendirme ve kaynakları güçlendirme stratejik önceliklerimiz doğrultusunda eğitim-öğretim, araştırma-geliştirme ve toplumsal hizmet boyutlarında stratejik hedeflere erişimi kolaylaştıracak ve kalite güvence sistemini güçlendirecek destek stratejileri planlanmaktadır.

Kalite güvencesini emniyete almanın önemli bir unsuru olan izleme ve denetleme araçlarının geliştirilmesi ve uygulanması hedeflenmektedir.