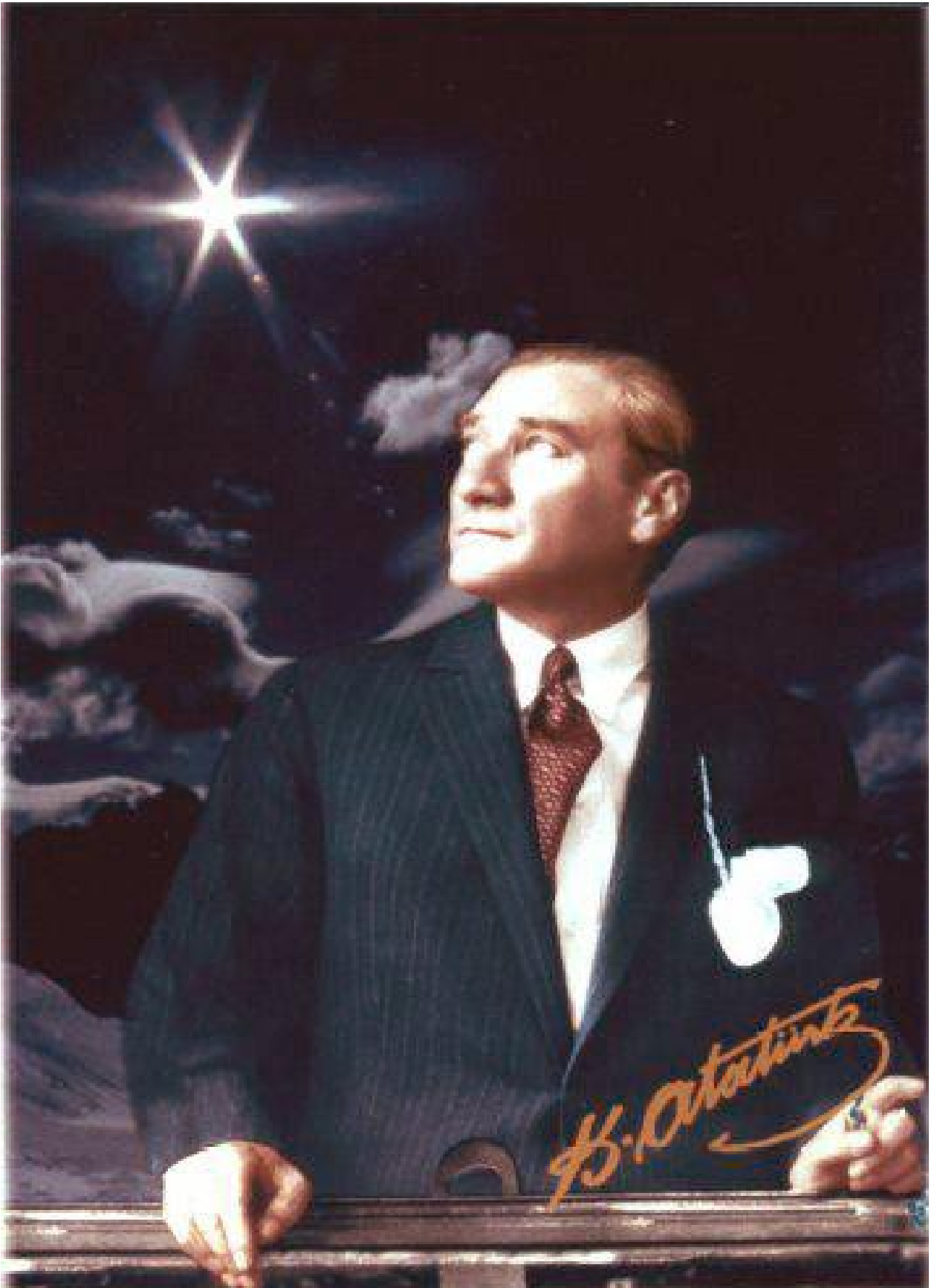




**T.C.  
Batman Üniversitesi**

**2012-2016  
STRATEJİK PLANI**

**Batman Üniversitesi Rektörlüğü  
Aralık 2011  
Batman / Türkiye**



*“Bir millet, savaş meydanlarında ne kadar parlak zaferler elde ederse etsin,  
o zaferlerin yaşayacak sonuçlar vermesi ancak ilim ve irfan ordusuyla kaimdir.”*

*M. Kemal ATATÜRK*

# İÇİNDEKİLER

ÖNSÖZ.....	5
<b>I.STRATEJİK PLAN HAZIRLIK SÜRECİ.....</b>	<b>6</b>
1. Batman Üniversitesi Strateji Geliştirme Kurulu.....	7
2. Stratejik Yönetim Çalıştayı Katılımcı Listesi.....	8
3. Stratejik Yönetim Süreci.....	9
4. Stratejik Plan süreci.....	10
<b>II.DURUM ANALİZİ.....</b>	<b>11</b>
1. Tarihi Gelişim.....	11
a. Mevcut Fakülte ve Bölümler.....	11
b. Mevcut Yüksekokullar.....	12
c. Mevcut Meslek Yüksekokulları ve Programları .....	12
d. Mevcut Enstitüler.....	12
2. Yasal Yükümlülükler ve Mevzuat Analizi.....	13
3. Faaliyet Alanları İle Ürün ve Hizmetlerin Belirlenmesi.....	15
a. Eğitim-Öğretim.....	15
b. Araştırma ve Yayınlar.....	17
c. Mali Kaynakların Analizi.....	17
Tablo 1. Paydaş-ürün /Hizmet Matrisi.....	18
4. Paydaş Analizi.....	19
5. Kuruluş İçi Analiz ve Çevre Analizi.....	20
<b>1.KURULUŞUN YAPISI.....</b>	<b>20</b>
1.1.Batman Üniversitesi Akademik ve İdari Teşkilat Yapısı.....	20
<b>2.BEŞERİ KAYNAKLAR.....</b>	<b>21</b>
2.1. Öğrencilerimiz.....	21
2.2. Akademik Personelimiz.....	21
2.3. İdari Personelimiz.....	22
<b>3.YERLEŞKEMİZ.....</b>	<b>22</b>
3.1. Yeni Kampus Alanı Yerleşke Planı.....	23
3.2. Merkez (mevcut) Kampus Yerleşke Planı.....	24
<b>4.KURUM KÜLTÜRÜ-TEKNOLOJİ.....</b>	<b>25</b>
4.1. Bilgi İşlem Teknik Alt Yapımız.....	25
<b>5.KÜTÜPHANEMİZ.....</b>	<b>25</b>
<b>6.YAYIN VE ESERLERİMİZ.....</b>	<b>25</b>
<b>7.MALİ DURUM.....</b>	<b>26</b>
7.1. Ödeneklerimiz.....	26
<b>8.GÜÇLÜ YÖNLERİMİZ.....</b>	<b>35</b>

<b>9.FIRSATLARIMIZ.....</b>	<b>35</b>
<b>10.ZAYIF YÖNLERİMİZ.....</b>	<b>36</b>
<b>11.TEHDİTLERİMİZ.....</b>	<b>37</b>
<b>III.GELECEĞE BAKIŞ.....</b>	<b>38</b>
1.Misyon Bildirimi.....	38
2.Vizyon Bildirimi.....	38
3.Temel Değerler.....	38
4.Amaçlar,Hedefler.Faaliyetler ve Performans Göstergeleri.....	39
<b>IV.İDARENİN AMAÇ VE HEDEFLERİ.....</b>	<b>39</b>
1.Temel Politikalar ve Öncelikler.....	39
2.Stratejik Amaç ve Hedefler.....	40
<b>12.ALT YAPI.....</b>	<b>42</b>
<b>13.EĞİTİM.....</b>	<b>44</b>
<b>14.ARAŞTIRMA.....</b>	<b>45</b>
<b>15.İNSANKAYNAKLARI.....</b>	<b>47</b>
<b>16.SOSYAL ETKİNLİKLER.....</b>	<b>48</b>
<b>17.TOPLUMSAL İLİŞKİLER.....</b>	<b>49</b>
<b>18.ULUSLARARASI İLİŞKİLER.....</b>	<b>51</b>
<b>19.FİNANSAL YAPI.....</b>	<b>52</b>
<b>V. PERFORMANS GÖSTERGELERİ.....</b>	<b>53</b>
<b>VI.İZLEME VE DEĞERLENDİRME.....</b>	<b>57</b>
<b>VII.MALİYETLENDİRME.....</b>	<b>58</b>
<b>VIII.KAYNAK TABLOSU.....</b>	<b>61</b>



Planlama, amaç konulması, bu amaçlara ulaşacak hedeflerin belirlenmesi, belirlenen hedeflerin ölçülmesi, izlenmesi ve değerlendirilmesi, planlamada verilen görevlerin titizlikle yapılması, Batman Üniversitesinin 2012-2016 yıllarına ilişkin stratejik planında başarıya ulaşmasını kaçınılmaz kılacaktır.

Batman Üniversitesi misyonu ve vizyonu ile hedeflerine ulaşma yolunda bilimsel araştırmalar yaparak bilime katkı sağlayacak bilgi teknolojilerinin üretimini sağlanmasıyla paydaşlarına yararlı olacak evrensel niteliğe sahip eğitim-öğretim olanakları sunacak kendini sürekli yenileyen ve geliştiren bir üniversite olma yolunda hazırlanan stratejik plan, uzun çalışmaların ürünüdür.

Stratejik plan çalışmaları sonucunda üniversitemiz önemli bir noktaya ulaşacak, daha dinamik, koşulları değiştirebilen, çevresine daha etkili hizmet götürülen bir üniversite olma ve bu amaçla daha yaygın ilişkiler ve etkili işbirlikleri sağlama yönünde göreceli olarak adımlar atmış olacaktır.

Batman Üniversitesi tarafından 2012-2016 yıllarına ilişkin olarak hazırlanan stratejik plan üniversitemizin alacağı önemli kararlara ve atacağı adımlara ışık tutan temel referans alınacaktır.

Tüm iç ve dış paydaşlarımızın Batman Üniversitesi 2012-2016 yılı Stratejik planının uygulanması aşamasında aktif olarak katılmaya ve destek vermeye çağırıyorum.

Üniversitemizin 2012-2016 yılı stratejik planı uygulanması ile hep birlikte üniversitemizi geliştireceğimize inanıyorum.

Saygılarımla.

Prof. Dr. Abdüsselam ULUÇAM

Rektör

## I. STRATEJİK PLAN HAZIRLIK SÜRECİ

10.12.2003 tarih ve 5018 sayılı Kamu Mali Yönetimi ve Kontrol Kanununda yer alan stratejik planlamaya ilişkin hükümler 01.01.2005 tarihinde yürürlüğe girmiştir. 5018 sayılı kanunda stratejik plan, **“kamu idarelerinin orta ve uzun vadeli amaçlarını, temel ilke ve politikalarını, hedef ve önceliklerini, performans ölçütlerini, bunlara ulaşmak için izlenecek yöntemler ile kaynak dağılımlarını içeren plan”** olarak tanımlanmıştır. Kanunda, kamu idarelerine kalkınma planları, programlar, ilgili mevzuat ve benimsedikleri temel ilkeler çerçevesinde geleceğe ilişkin misyon vizyonlarını oluşturmak, stratejik amaçlar ve ölçülebilir hedefler saptamak, performanslarını önceden belirlenmiş olan göstergeler doğrultusunda ölçmek ve uygulamanın izleme ve değerlendirmesini yapmak amacıyla katılımcı yöntemlerle stratejik plan hazırlama görevi verilmiştir.

Üniversitemiz Stratejik Plan çalışmaları Kalkınma Bakanlığı Müsteşarlığı tarafından 5018 sayılı Kamu Mali Yönetimi ve Kontrol Kanununun 9 uncu maddesi hükmüne dayanılarak hazırlanan “Kamu İdarelerinde Stratejik Planlamaya ilişkin Usul ve Esaslar Hakkında Yönetmelik” yayımlanmasından sonra kurulan ve stratejik plan yapmakla yükümlü kamu idareleri grubunda yer alan üniversitemizin stratejik plan dönemi 2012–2016 yılları olarak belirlenmiştir.

Üniversitemiz stratejik plan çalışmaları 30.09.2009 ve 372 sayılı rektörlük makamının yazısı ile üniversitemiz birimlerime birim stratejik planların hazırlanması eğitimi verilmiş olup, üniversitemizin 2012-2016 yıllarına ait stratejik planına temel oluşturacak birim stratejik planları birimler tarafından hazırlanmış olup rektörlük makamına sunulmuştur. 14.12.2009 tarih ve 578 sayılı rektörlük oluru ile stratejik planlama kurulu kurulmuştur. Stratejik planlama kurulu üyeleri düzenli olarak toplantılar yaparak çalışmalarını sürdürmüştür. Kurul ADEK üyeleri, üniversite personeli ve öğrencilerin çeşitli konulardaki fikir ve önerilerini alarak değerlendirmiştir. Bu çerçevede değişiklikler yapılarak plan taslağı son halini almıştır.

## **Batman Üniversitesi Strateji Geliştirme Kurulu**

<b><u>ADI SOYADI</u></b>	<b><u>ÜNVANI</u></b>
1. Tahsin KILIÇOĞLU	Prof. Dr.
2. Tahir NALBANTÇILAR	Doç. Dr.
3. Rasim BEHÇET	Yrd. Doç. Dr.
4. Bahattin İŞCAN	Yrd. Doç. Dr.
5. Turgay BEYAZ	Yrd. Doç. Dr.
6. Hamit ADİN	Yrd. Doç. Dr.
7. Deniz ATİÇ	Daire Başkanı
8. İ.Halil KAYA	Daire Başkanı
9. Kemal EVİZ	Daire Başkanı
10. İsmail IŞIK	Tekniker
11. Beşir ARZIK	Bilgisayar İşletmeni

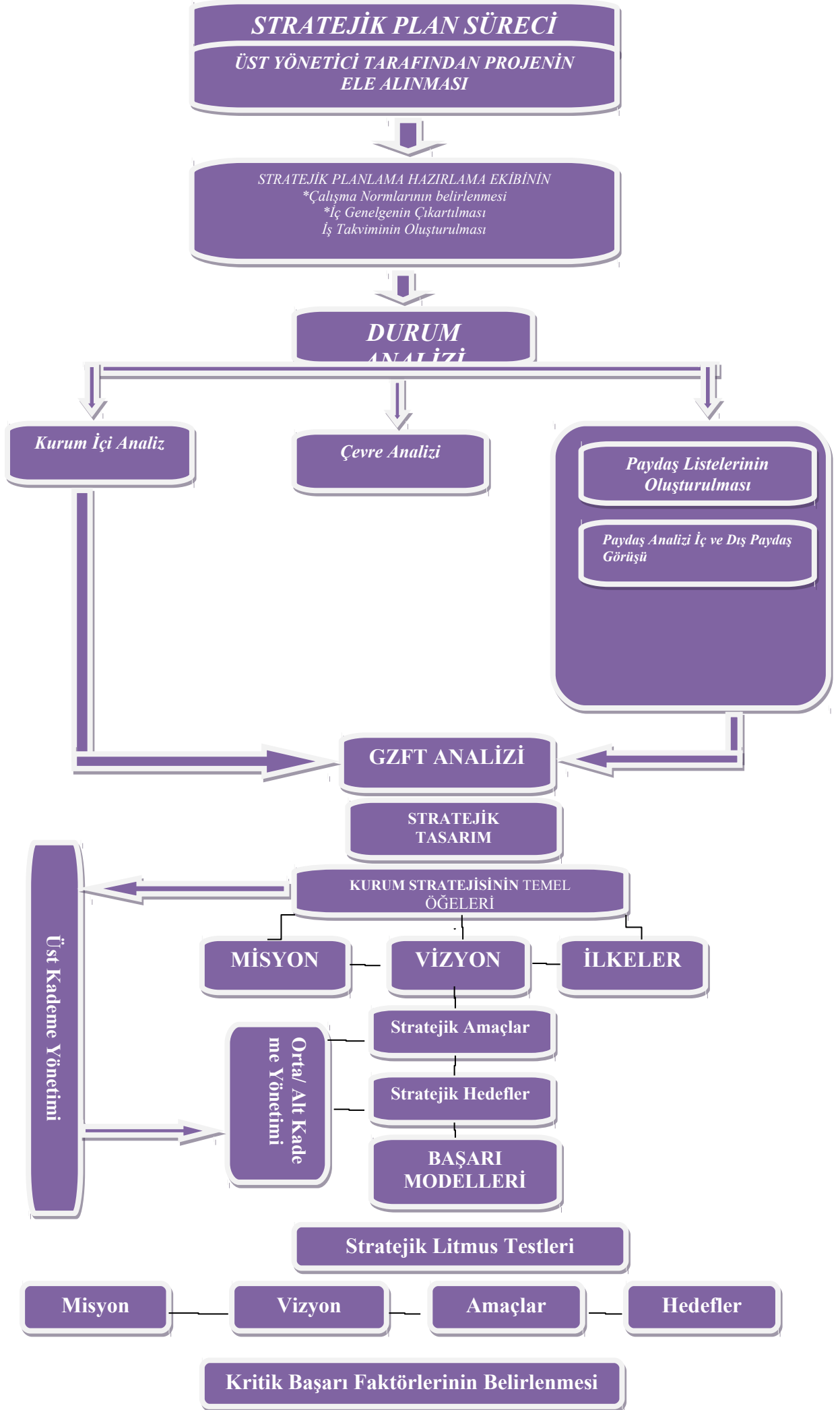
## Stratejik Yönetim Çalıştayı Katılımcı Listesi

ADI ve SOYADI	GÖREVİ
Prof. Dr. Tahsin KILIÇOĞLU	Rektör Yardımcısı
Doç. Dr. Mahmut Tahir NALBANTÇILAR	Fen Bilimleri Enstitüsü Müdür Vekili
Yrd. Doç. Dr. Bahattin İŞCAN	Meslek Yüksekokulu Müdürü
Yrd. .Doç. Dr. Rasim BEHÇET	Teknik Eğitim Fakültesi Dekan Yrd.
Yrd. .Doç. Dr. Turgay BEYAZ	Turizm İşletmeciliği ve Otelcilik Yüksekokulu Müdür Vekili
Yrd. .Doç. Dr. Hamit ADİN	Mühendislik-Mimarlık Fakültesi Dekan Yrd.
Kemal EVİZ	Personel Daire Başkanı
Deniz ATIÇ	Yapı İşleri ve Teknik Daire Başkanı
İbrahim Halil KAYA	Strateji Geliştirme Daire Başkanı
Nihat ÖZEN	Sağlık Kültür ve Spor Daire Başkanı
İsmail IŞIK	Strateji Planlama Birim Sorumlusu
Beşir ARZIK	Sekreteryaya



## Stratejik Yönetim Süreci





## II. DURUM ANALİZİ

### 1. TARİHİ GELİŞİM

Batman Üniversitesi, 28 Mayıs 2007 tarihinde 5662 Sayılı Yükseköğretim Kurumları Teşkilatı Kanununda ve Yükseköğretim Kurumları Öğretim Elemanlarının Kadroları Hakkında Kanun Hükmünde Kararname ile Genel Kadro ve Usulü Hakkında Kanun Hükmünde Kararnameye Ekli Cetvellerde Değişiklik Yapılmasına Dair Kanunun Ek 88. Maddesi ile kurulmuştur.

Üniversitemiz, Fen-Edebiyat Fakültesi, Mühendislik-Mimarlık Fakültesi, Güzel Sanatlar Fakültesi, İktisadi ve İdari Birimler Fakültesi, Teknoloji Fakültesi, Turizm İşletmeciliği ve Otelcilik Yüksekokulu, Sağlık Yüksekokulu, Sosyal Bilimler Enstitüsü ve Fen Bilimleri Enstitüsü ile Dicle Üniversitesi Rektörlüğü'ne bağlı iken adı ve bağlantısı değiştirilerek oluşturulan Teknik Eğitim Fakültesi, Meslek Yüksekokulu ile Sağlık Hizmetleri Meslek Yüksekokulu'ndan oluşmaktadır. Kuruluşunu takiben Malatya İnönü Üniversitesi Rektörü'nün tedviren yürüttüğü Üniversitemiz, 09.09.2008 tarihinde Batman Üniversitesi Rektörü'nün atanmasıyla öz yönetimine kavuşmuştur.

#### α. MEVCUT FAKÜLTE ve BÖLÜMLER

##### **-Teknik Eğitim Fakültesi**

Elektrik Eğitimi Bölümü

Makine Eğitimi Bölümü

Eğitim Bilimleri Bölümü

Otomotiv Bölümü

##### **-Mühendislik-Mimarlık Fakültesi**

Makine Mühendisliği Bölümü

Jeoloji Mühendisliği Bölümü

##### **-Fen-Edebiyat Fakültesi**

Biyoloji Bölümü

Fizik Bölümü

Kimya Bölümü

Kültür Varlıklarını Koruma ve Onarım Bölümü

Matematik Bölümü

Tarih Bölümü

##### **-Teknoloji Fakültesi**

##### **-İktisadi ve İdari Birimler Fakültesi**

##### **-Güzel Sanatlar Fakültesi**

## **β. MEVCUT YÜKSEKOKULLAR**

- **Turizm İşletmeciliği ve Otelcilik Yüksekokulu**
- **Sağlık Yüksekokulu**

## **χ. MEVCUT MESLEK YÜKSEKOKULLARI ve PROGRAMLARI**

### **-Meslek Yüksekokulu**

- Elektrik Programı
- Endüstriyel Elektrik Programı
- Elektronik ve Haberleşme Programı
- Otomotiv Programı
- Makine Programı
- İnşaat Programı
- Harita Kadastro Programı
- Rafineri ve Petrokimya Programı
- Sondajcılık Programı
- İklimlendirme ve Soğutma Programı
- Doğalgaz, Isıtma ve Sıhhi Tesisat Programı
- Büro Yönetimi ve Sekreterlik Programı (METEB)
- Muhasebe Programı (METEB)
- Bankacılık ve Sigortacılık Programı (METEB)
- Halkla İlişkiler Programı (METEB)
- Çocuk Gelişimi Programı (METEB)

### **-Sağlık Hizmetleri Meslek Yüksekokulu**

- Tıbbi Dokümantasyon ve Sekreterlik Programı
- Tıbbi Laboratuar Programı
- Sağlık Kurumları İşletmeciliği Programı

## **δ. MEVCUT ENSTİTÜLER**

### **-Fen Bilimleri Enstitüsü**

### **-Sosyal Bilimler Enstitüsü**

## 2. YASAL YÜKÜMLÜLÜKLER VE MEVZUAT ANALİZİ

Üniversitemiz, 28 Mayıs 2007 tarihinde 5662 Sayılı Yükseköğretim Kurumları Teşkilatı Kanununda ve Yükseköğretim Kurumları Öğretim Elemanlarının Kadroları Hakkında Kanun Hükmünde Kararname ile Genel Kadro ve Usulü Hakkında Kanun Hükmünde Kararnameye Ekli Cetvellerde Değişiklik Yapılmasına Dair Kanunun Ek 88. Maddesi ile kurulmuştur.

Bu üniversite;

- a) Dicle Üniversitesi Rektörlüğü'ne bağlı iken adı ve bağlantısı değiştirilerek oluşturulan ve rektörlüğe bağlanan Batman Teknik Eğitim Fakültesi,
- b) Dicle Üniversitesi'ne bağlı iken adı ve bağlantısı değiştirilerek oluşturulan ve rektörlüğe bağlanan Batman Sağlık Meslek Yüksekokulu'ndan,
- c) Dicle Üniversitesi Rektörlüğü'ne bağlı iken adı ve bağlantısı değiştirilerek oluşturulan ve rektörlüğe bağlanan Batman Meslek Yüksekokulu'ndan,
- d) Rektörlüğe bağlı olarak yeni kurulan Fen-Edebiyat Fakültesi, Mühendislik-Mimarlık Fakültesi, İktisadi ve İdari Bilimler Fakültesi, Güzel Sanatlar Fakültesi, Teknoloji Fakültesi, Turizm İşletmeciliği ve Otelcilik Yüksekokulu, Sağlık Yüksekokulu, Sosyal Bilimler Enstitüsü ile Fen Bilimleri Enstitüsü'nden oluşur, idari birimlerinin de kurulmasıyla eğitim-öğretime devam etmektedir.

Üniversitemizin mevzuattan kaynaklanan yükümlülükleri,

Üniversitelerin kuruluşu ve görevleri, anayasamızın 130 uncu maddesi ve 2547 sayılı Yükseköğretim Kanunu'nun 3 üncü maddesinin (c) ve (d) bentleri ile 12 nci maddesinde belirlenmiştir.

Anayasa'nın 130 uncu maddesi;

“ Çağdaş eğitim-öğretim esaslarına dayanan bir düzen içinde milletin ve ülkenin ihtiyaçlarına uygun insan gücü yetiştirmek amacı ile; ortaöğretime dayalı çeşitli düzeylerde eğitim-öğretim, bilimsel araştırma, yayın ve danışmanlık yapmak, ülkeye ve insanlığa hizmet etmek üzere çeşitli birimlerden oluşan kamu tüzel kişiliğine ve bilimsel özerkliğe sahip üniversiteler devlet tarafından kanunla kurulur.

Kanunda gösterilen usul ve esaslara göre, kazanç amacına yönelik olmamak şartı ile vakıflar tarafından, devletin gözetim ve denetimine tâbi yükseköğretim kurumları kurulabilir. “

2547 sayılı Yükseköğretim Kanunu'nun 3 üncü maddesinin (c) ve (d) fıkraları;

c) Yükseköğretim Kurumları: Üniversiteler ile yüksek teknoloji enstitüleri ve bunların bünyesinde yer alan fakülteler, enstitüler, yüksekokullar, konservatuvarlar, araştırma ve uygulama merkezleri ile bir üniversite ve ya ileri teknoloji enstitüsüne bağlı olmaksızın ve kazanç amacına yönelik olmamak şartı ile vakıflar tarafından kurulan meslek yüksekokullarıdır.

Yüksek teknoloji enstitüsü, özellikle teknoloji alanlarında yüksek düzeyde araştırma, eğitim-öğretim, üretim, yayın ve danışmanlık yapan, kamu tüzel kişiliğine ve bilimsel özerkliğe sahip bir yükseköğretim kurumudur.

d) Üniversite: Bilimsel özerkliğe ve kamu tüzel kişiliğine sahip yüksek düzeyde eğitim-öğretim, bilimsel araştırma, yayın ve danışmanlık yapan; fakülte, enstitü, yüksekokul ve benzeri kuruluş ve birimlerden oluşan bir yükseköğretim kurumudur. “

Yükseköğretim kurumlarının görevleri başlıklı 12 nci maddesi;

Madde 12-Bu kanundaki amaç ve ana ilkelere uygun olarak yükseköğretim kurumlarının görevleri;

a) Çağdaş uygarlık ve eğitim-öğretim esaslarına dayanan bir düzen içinde, toplumun ihtiyaçları ve kalkınma planları ilke ve hedeflerine uygun ve ortaöğretime dayalı çeşitli düzeylerde eğitim-öğretim, bilimsel araştırma, yayım ve danışmanlık yapmak,

b) Kendi ihtisas gücü maddi kaynaklarını rasyonel, verimli ve ekonomik şekilde kullanarak, milli eğitim politikası ve kalkınma planları ilke ve hedefleri ile Yükseköğretim Kurulu tarafından yapılan plan ve programlar doğrultusunda, ülkenin ihtiyacı olan dallarda ve sayıda insan gücü yetiştirmek,

c) Türk toplumunun yaşam düzeyini yükseltici ve kamuoyunu aydınlatıcı bilim verilerini söz, yazı ve diğer araçlarla yaymak,

d) Örgün, yaygın, sürekli ve açık eğitim yoluyla toplumun özellikle sanayileşme ve tarımda modernleşme alanlarında eğitilmesini sağlamak,

e) Ülkenin bilimsel, kültürel, sosyal ve ekonomik yönlerde ilerlemesini ve gelişmesini ilgilendiren sorunlarını, diğer kuruluşlarla işbirliği yaparak, kamu kuruluşlarına önerilerde bulunmak suretiyle öğretim ve araştırma konusu yapmak, sonuçlarını toplumun yararına sunmak ve kamu kuruluşlarının istenecek inceleme ve araştırmaları sonuçlandırarak düşüncelerini ve önerilerini bildirmek,

f) Eğitim-öğretim seferberliği içinde örgün, yaygın, sürekli ve açık eğitim hizmetini üstlenen kurumlara katkıda bulunacak önlemleri almak,

g) Yörelerindeki tarım ve sanayinin gelişmesine ve ihtiyaçlarına uygun meslek elemanlarının yetişmesine ve bilgilerinin gelişmesine katkıda bulunmak, sanayi, tarım ve sağlık hizmetleri ile diğer hizmetlerde modernleşmeyi, üretimde artışı sağlayacak çalışma ve programlar yapmak, uygulamak ve yapılanlara katılmak, bununla ilgili kurumlarla işbirliği yapmak ve çevre sorunlarına çözüm önerilerinde bulunmak,

h)Eğitim teknolojisini üretmek, geliştirmek, kullanmak, yaygınlaştırmak,

ı)Yükseköğretimin uygulamalı yapılmasına ait eğitim-öğretim esaslarını geliştirmek, döner sermaye işletmelerini kurmak, verimli çalıştırmak ve bu faaliyetlerin geliştirilmesine ilişkin gerekli düzenlemeleri yapmaktır.

### 3. FAALİYET ALANLARI İLE ÜRÜN VE HİZMETLERİN BELİRLENMESİ

2547 sayılı Yükseköğretim Kanunu'nun 4 üncü maddesi yükseköğretimin amacını aşağıdaki şekilde belirtmektedir.

a) Öğrencilerini;

1) Atatürk inkılâpları ve ilkeleri doğrultusunda Atatürk milliyetçiliğine bağlı,

2) Türk Milleti'nin millî, ahlakî, insanî, manevî ve kültürel değerlerini taşıyan, Türk olmanın şeref ve mutluluğunu duyan,

3) Toplum yararını kişisel çıkarlarının üstünde tutan aile, kültür ve millet sevgisiyle dolu,

4) Türkiye Cumhuriyeti Devleti'ne karşı görev ve sorumluluklarını bilen ve bunları davranış haline getiren,

5) Hür ve bilimsel düşünce gücüne, geniş bir dünya görüşüne sahip, insan haklarına saygılı,

6) Beden, zihin, ruh, ahlâk ve duygu bakımından dengeli ve sağlıklı şekilde gelişmiş,

7) İlgi ve yetenekleri yönünde yurt kalkınmasına ve ihtiyaçlarına cevap verecek, aynı zamanda kendi geçim ve mutluluğunu sağlayacak bir mesleğin bilgi, beceri ve davranış ve genel kültürüne sahip vatandaşlar olarak yetiştirmek.

Türk Devleti'nin ülkesi ve milletiyle bölünmez bir bütün olarak, refah ve mutluluğunu arttırmak amacıyla; ekonomik, sosyal ve kültürel kalkınmasına katkıda bulunacak ve hızlandıracak programlar uygulayarak, çağdaş uygarlığın yapıcı, yaratıcı ve seçkin bir ortağı haline gelmesini sağlamak, yükseköğretim kurumları olarak yüksek düzeyde bilimsel çalışma ve araştırma yapmak, bilgi ve teknolojiyi üretmek, bilim verilerini yaymak, ulusal alanda gelişme ve kalkınmaya destek olmak, yurtiçi ve yurtdışı kurumlarla işbirliği yapmak suretiyle bilim dünyasının seçkin bir üyesi haline gelmek, evrensel ve çağdaş gelişmeye katkıda bulunmaktır.

#### a. EĞİTİM-ÖĞRETİM

Batman Üniversitesi 2007 tarihinde 5662 sayılı yükseköğretim kurumları teşkilatı kanunu ile kurulan yeni üniversitelerden biridir. Üniversite halen 6 fakülte 2 yüksekokul 2 meslek yüksekokulu 2 enstitü ve yaklaşık 4105 öğrencisiyle eğitim-öğretim faaliyetlerini sürdürmektedir. Öğrencilerin çoğunluğu Batman ve Sağlık Hizmetleri Meslek Yüksekokulları'nda olup, ön lisans eğitimi görmektedirler. Teknik Eğitim Fakültesi'nde Elektrik Eğitimi Bölümü, Makine Eğitimi Bölümü ve Eğitim Bilimleri Bölümü'nden ilk ikisinde eğitim-öğretim yapılmaktadır. Mühendislik-Mimarlık Fakültesinde ise Makine Mühendisliği ve Jeoloji mühendisliği Bölümü'ne ilk kez 2008- 2009 öğretim yılında 30 öğrenci alınmıştır. Fen ve Sosyal Bilimleri Enstitüleri'nde 41 öğrenci eğitim-öğretim faaliyetlerini sürdürmektedir. Batman Üniversitesi, kuruluşu ve gelişimi ile ilgili olarak son birkaç yıldan bu yana yoğun çalışma içindedir.

Üniversite, bu yoğun çalışmaların bir ürünü olarak 2012- 2016 yılları arasında stratejik planın ruhuna uygun düşecek şekilde araştıran, sorgulayan, yeniliklere açık, demokratik, sorumlu ve toplumsal değerlere saygılı bireyler yetiştiren bir üniversite hüviyetini kazanmayı amaçlamaktadır.

Batman Üniversitesi'nde şu anda ön lisans, lisans ve yüksek lisans olmak üzere üç kademedeki derece ve diploma verilmektedir. Ön lisansın normal süresi iki (2) yıl, lisansın (4) yıl, yüksek lisansın ise (2) yıldır. Öğretim süreçleri, yakın bir gelecekte tamamen öğrenci otomasyonu ile desteklenecektir. Yapılmakta olan son iyileştirmeler ile öğrencilerin kayıt yenileme, harç işlemleri, notları ve diğer tüm kişisel bilgileri bu sistemle gerçekleştirilecek ve kolay denetlenebilirlik boyutu kazandırılacaktır. Zengin bir üniversite kütüphanesinin kuruluş çalışmalarına daha şimdiden hız verilmiş ve meslek kitaplarının, süreli yayınların, elektronik kitaplar ile arşivler ve veri tabanlarının erişime açılması için teknik çalışmalara ağırlık verilmiştir. Üniversitemizin şu anda ULAKBİM erişim hızı 15 Mbit'dir. İnternet hizmetlerine süreklilik kazandırmak amacıyla yapılacak Metro Ethernet ilavesi yoluyla hat sağlanması 2012-2016 strateji planımızda yer almaktadır. Sistemin dış müdahalelere karşı korunması için ise Firewall IDS vb. sistemlerin kullanılması yoluna gidilecektir. Sistemin ve günün gerektirdiği Server Hizmetleri (Mail, DSN, WEB, FTP vb.) ihtiyaca cevap verecek şekilde sağlanacaktır. Network alt yapısı tamamlanmıştır.

Batman Üniversitesi öğrencilerinin modern bir ortamda barınmaları için de gerekli altyapıya öncelik verilecektir. Üniversitemizdeki öğrenci topluluklarının faaliyetlerini sürekli ve rahat bir şekilde yapabilecekleri ortam mutlaka hazırlanacaktır.



## b. ARAŞTIRMA VE YAYINLAR

Batman Üniversitesinde akademik yükseltme ve atama kriterlerinde, bilimsel indekslerce taranan uluslararası hakemli dergilerde yapılan yayınlar, yapılan atıflar ve proje çalışmaları esas alınmaktadır. Bu yönde “*Batman Üniversitesi Öğretim Üyeliğine Yükseltme ve Atama Kriterleri*” hazırlanmış olup kısa bir süre sonra yürürlüğe girecektir. Üniversitemizde akademik personel istihdamının hazırlanan stratejik plan çerçevesinde makul bir sayıya ulaşacağı ve bu yöndeki

çalışmaların yakın bir gelecekte meyvesini vermesi beklenmektedir. Bu bağlamda üniversite üyeleri ve elemanlarının araştırma ve proje yapmalarını teşvik için rektörlük bünyesinde BAP Komisyonu çalışmalarına başlamıştır. Komisyonun, birimlerde ise alt-BAP komisyonlarının teşkil edilmesi yoluna gidilecektir.

## c. MALİ KAYNAKLARIN ANALİZİ

Bir kurumun amaçlarını gerçekleştirebilme yeteneği o kurumun sahip olduğu mali kaynaklarla doğrudan orantılıdır. Batman Üniversitesi'nin şu andaki mali kaynakları hazineden alınan katkı payı, ikinci öğretim gelirleri, öğrenci harçları ile şartlı bağış ve yardımlarla sınırlıdır. Ancak, yeni kurulan üniversitelerin kuruldukları bölgelerde üstlenecekleri roller ve misyonları dikkate alınır; bilhassa devlet bütçesinden gelecek olan katkıların, 2012-2016 stratejik planlama süreci içerisinde üniversite ihtiyaçlarını gereği gibi karşılayacak bir oranda artarak devam edeceği ümit edilmektedir. Üniversitemizin de içinde yer aldığı “*özel bütçeli kuruluşların ortak özellikleri*”ni aşağıdaki gibi özetlemek mümkündür. Bu kuruluşlar;

- Belli ölçüde özerkliğe sahiptirler.
- Nakit idarelerini kendileri yürütürler.
- Kendilerine özgü mal varlıklarına sahip olurlar.
- Ayrı tüzel kişiliğe sahiptirler.

Üniversitemizin paydaş-ürün/hizmet matrisi tablo 1’te sunulmuştur.

**Tablo 1. Paydaş-Ürün/Hizmet Matrisi**

<b>Ürün Hizmet</b>	<b>Eğitim</b>	<b>Danışmanlık</b>	<b>Araştırma Yayın</b>	<b>Bilimsel Toplantılar/Konferans/Sempozyum/Seminer</b>	<b>Sosyal-Kültürel-Sportif Faaliyetler</b>
<b>Müşteri</b>					
Yerel Yönetimler	✓	✓	✓		
Özel Sektör Kuruluşları	✓	✓	✓	✓	✓
Kamu Kurum ve Kuruluşları	✓	✓	✓	✓	✓
Sivil Toplum Kuruluşları	✓	✓	✓	✓	✓
Üniversiteler	✓	✓	✓	✓	✓
Akademik Personel	✓	✓	✓	✓	✓
İdari Personel	✓	✓		✓	✓
Öğrenciler	✓	✓	✓	✓	✓
Veliler/Aileler	✓				✓
Toplum	✓	✓	✓	✓	✓
Yazılı ve Görsel Basın	✓	✓	✓	✓	
Sanayi ve Meslek Odaları	✓	✓	✓	✓	✓

#### 4. PAYDAŞ ANALİZİ

Batman Üniversitesi'nin paydaşları aşağıdaki gibi belirlenmiştir. Üniversitemiz paydaş analizleri, “Stratejik Yönetim Çalıştayı” sırasında hizmetimizden yararlananlar ile önceki dönemlerde ortak olarak gerçekleştirilen projelerdeki deneyimlerden hareketle belirlenen ihtiyaçları doğrultusunda kimlerin; çalışanımız, müşterimiz, temel ortağımız, stratejik ortağımız ve tedarikçimiz olduğu katılımcılarla yapılan beyin fırtınası sonucu belirlenmiş olup, tablo 2’de sunulmuştur. Çıkan sonuçlar “Stratejik Planlama ve Geliştirme Kurulu” tarafından değerlendirilerek elde edilen veriler Üniversitemiz 2012-2016 Stratejik Planının oluşturulmasında kullanılmıştır.

**Tablo 2. Paydaşlarımız**

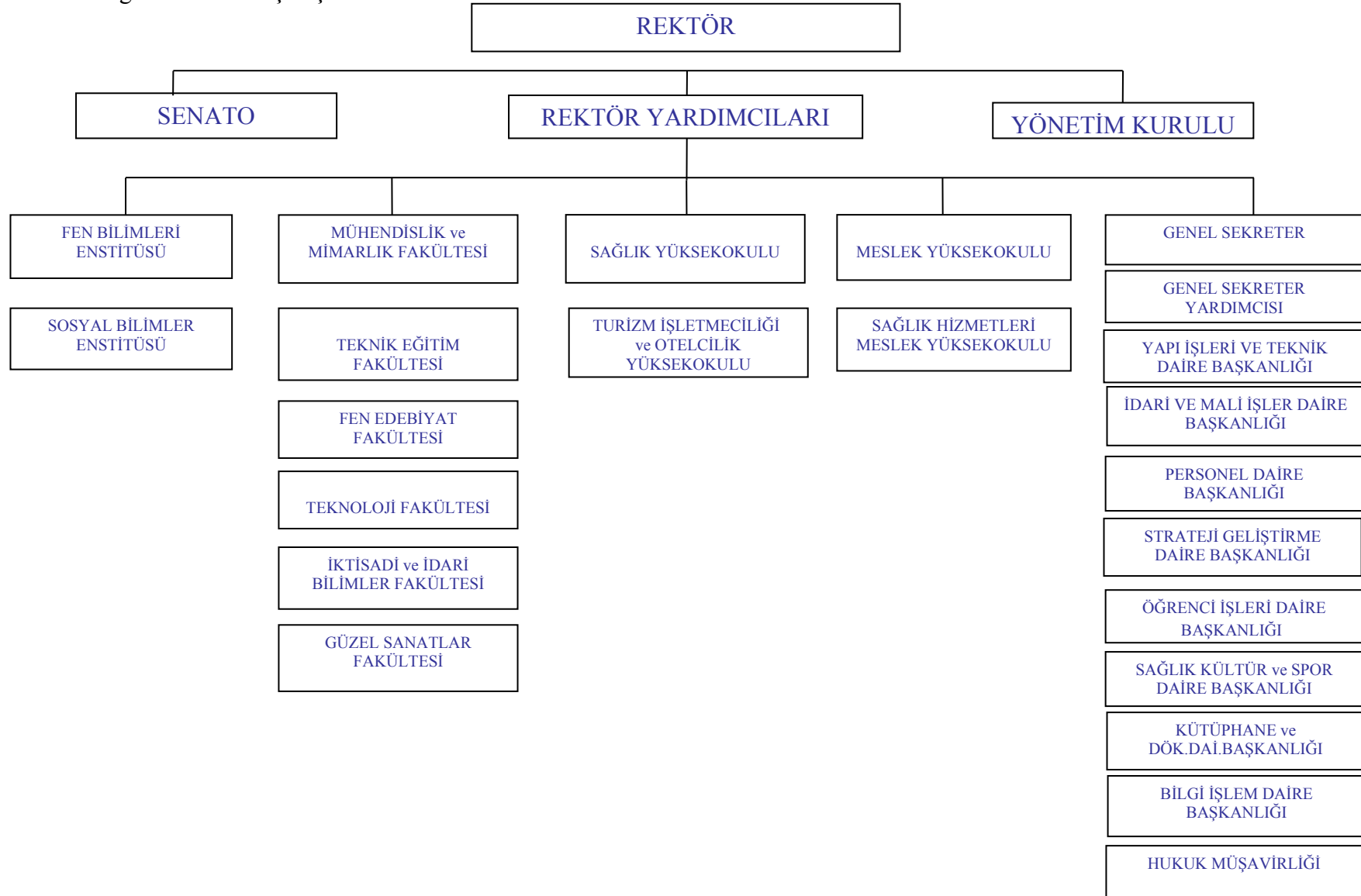
PAYDAŞ	ÇALIŞAN	MÜŞTERİ	TEMEL ORTAK	STRATEJİK ORTAK	TEDARİKÇİ
Öğrenciler		✓			
Öğrenci Velileri		✓			
Akademik Personel	✓	✓			
İdari Personel	✓	✓			
Halk		✓			
YÖK			✓		
Milli Eğitim Bakanlığı			✓		
Kalkınma Bakanlığı			✓		
Kredi ve Yurtlar Kurumu			✓		
Maliye Bakanlığı			✓		
Valilik ve Alt Birimleri			✓		
Diğer Bakanlıklar			✓		
ÖSYM			✓		
Sosyal Güvenlik Kurumları			✓		
Kamu İhale Kurumu			✓		
Diğer Kamu Kurumları			✓		
Mezunlar				✓	

## 5. KURULUŞ İÇİ ANALİZ VE ÇEVRE ANALİZİ

### 1. KURULUŞUN YAPISI

#### 1.1.Batman Üniversitesi Akademik ve İdari Teşkilat Yapısı

Batman Üniversitesi teşkilat yapısı, 2547 sayılı Yükseköğretim Kanunu'nun üniversitelerin akademik ve idari örgütlenmesine ilişkin ilgili yönetmelikler doğrultusunda oluşmuştur.



## 2. BEŞERİ KAYNAKLAR

### 2.1. Öğrencilerimiz

Üniversitemiz, 2010-2011 öğretim yılı itibariyle 6 Fakülte, 2 Enstitü ve 2 Meslek Yüksekokulu öğretimini sürdürmektedir.

Akademik birimlere göre öğrenci dağılımları Tablo 3’de verilmiştir

### - Öğrenci Sayıları

Birim Adı	I. Öğretim			II. Öğretim			Toplam		Genel Toplam
	E	K	Top.	E	K	Top.	Erkek	Kız	
Teknik Eğitim Fakültesi	104	1	105	8	1	9	112	2	114
Mühendislik ve Mimarlık Fakültesi	178	31	209	154	17	171	332	48	380
Fen Edebiyat Fakültesi	181	138	319	132	55	187	313	193	506
Sağlık Hizmetleri MYO	131	182	313	124	81	205	255	263	518
Meslek Yüksekokulu	977	238	1215	994	337	1331	1971	575	2546
Enstitüler	32	9	41	0	0	0	32	9	41
<b>TOPLAM</b>	<b>1603</b>	<b>599</b>	<b>2202</b>	<b>1412</b>	<b>491</b>	<b>1903</b>	<b>3015</b>	<b>1090</b>	<b>4105</b>

### 2.2. Akademik Personelimiz

	Kadroların Doluluk Oranına Göre			Kadroların İstihdam Şekline Göre	
	Dolu	Boş	Toplam	Tam Zamanlı	Yarı Zamanlı
Profesör	10	50	60		
Doçent	4	86	90		
Yrd. Doçent	37	66	103		
Öğretim Görevlisi	50	107	157		
Okutman	18	33	51		
Çevirici	-	-	-		
Eğitim- Öğretim Planlamacısı	-	-	-		
Araştırma Görevlisi	80	33	113		
Uzman	1	19	20		

### 2.3.İdari Personelimiz

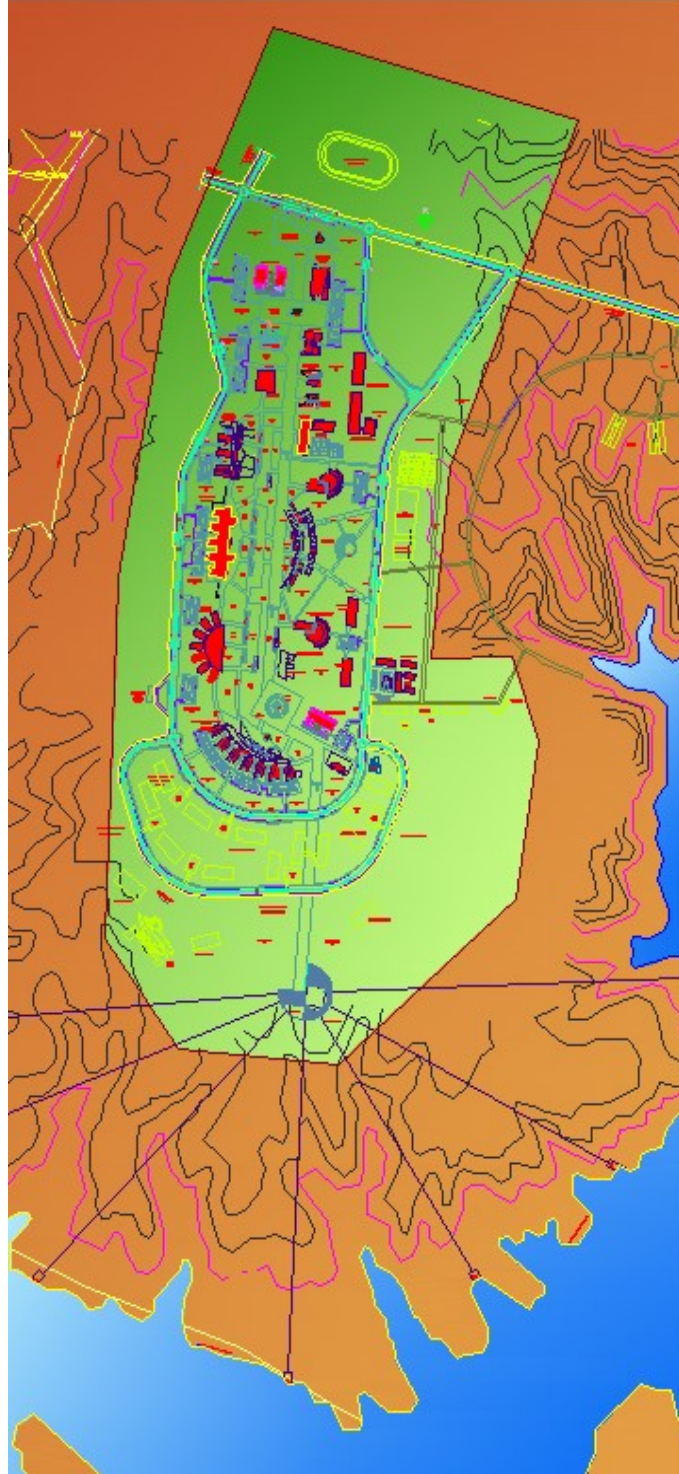
<b>Tablo-5-İdari Personel (Kadroların Doluluk Oranına Göre)</b>			
	Dolu	Boş	Toplam
Genel İdari Hizmetler	129	129	258
Sağlık Hizmetleri Sınıfı	1	16	17
Teknik Hizmetleri Sınıfı	30	22	52
Eğitim ve Öğretim Hizmetleri sınıfı	-	-	-
Avukatlık Hizmetleri Sınıfı.	1	1	2
Din Hizmetleri Sınıfı	-	-	-
Yardımcı Hizmetli	10	23	33
<b>Toplam</b>	<b>171</b>	<b>191</b>	<b>362</b>

### 3.YERLEŞKEMİZ

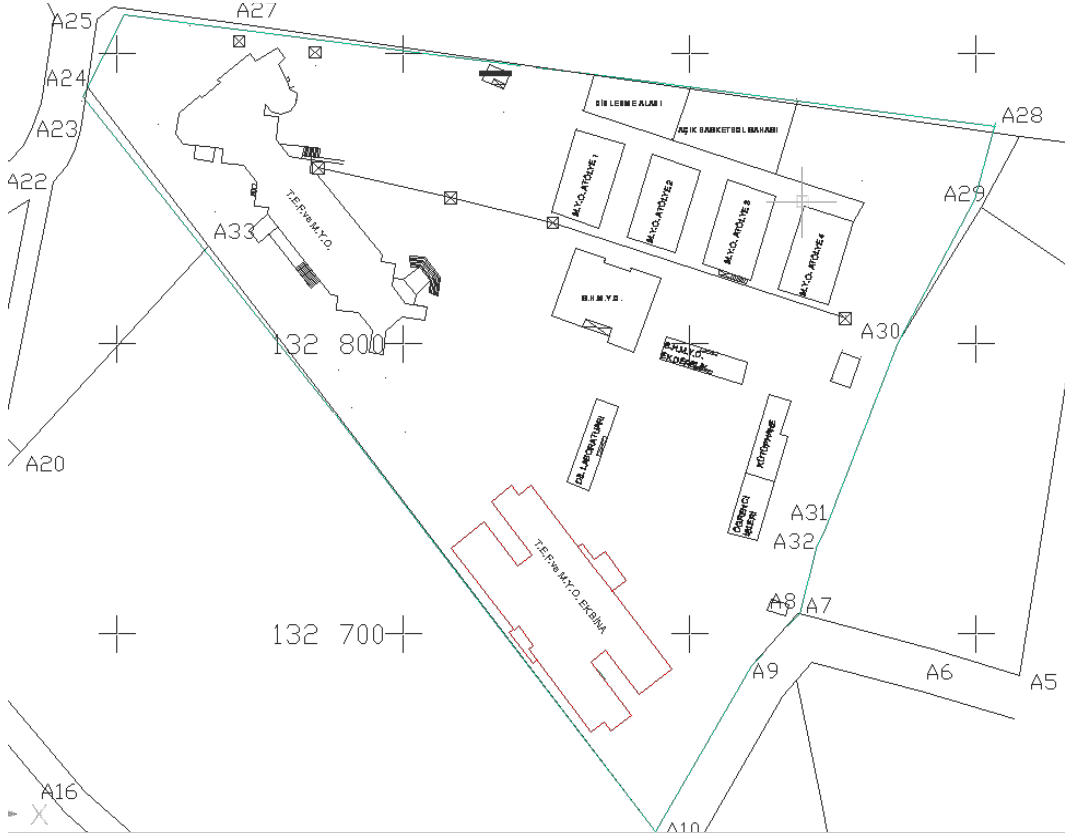
➤ Üniversitemiz, biri Batman Merkez Tilmerç Köyü Toytepe Mevkiinde 1830 nolu parsel üzerinde yaklaşık 50.000 m<sup>2</sup> yüzölçümlü ve şehir merkezinde, diğeri Batman Merkez Kuyubaşı Köyü Harrato Mevkii 268 nolu parsel üzerinde 2.248.602 m<sup>2</sup> yüzölçümlü ve şehrin güneybatı yönünde yaklaşık 12 km uzaklıkta olmak üzere iki yerleşkeden oluşmaktadır.

➤ Yeni yerleşkenin tam olarak kullanıma geçmesi 5 - 10 yılı bulacağından, sorunsuz eğitim verebilmek için Üniversitemiz iki kampüsten oluşacaktır. Halen kullanılmakta olan şehir merkezindeki yerleşkemiz ileriki yıllarda Batman Meslek Yüksekokulu olarak devam edecek olup üniversitemiz gelişim planında yer alan projeler Batman Merkez Kuyubaşı Köyü Harrato kampüsünde yapılacaktır.

### 3.1.Yeni Kampus Alanı Yerleşke Planı



### 3.2. Merkez (mevcut) Kampus Yerleşke Planı



Mevcut merkezi yerleşkemiz TEF, MYO ve SHMYO olarak kullanılmaktadır. Yeni yerleşkenin faaliyete geçmesiyle birlikte bu alan Tıp Fakültesi, Diş Hekimliği Fakültesi ile halen bu kampüste eğitim vermekte olan Sağlık Hizmetleri Meslek Yüksek Okuluna hizmet verecek bir sağlık kampüsü olacaktır.



## 4.KURUM KÜLTÜRÜ- TEKNOLOJİ

### 4.1.Bilgi-İşlem Teknik Alt Yapımız

#### Teknolojik Kaynaklar

##### Yazılımlar

Yazılım Program Sayısı: 18 Adet

##### Bilgisayarlar

Masa üstü bilgisayar Sayısı: 284 Adet

Taşınabilir bilgisayar Sayısı: 19 Adet

Thin client sayısı: 51 Adet

## 5.KÜTÜPHANEMİZ

#### Kütüphane Kaynakları

Kitap Sayısı : 10561 Adet

Basılı Periyodik Yayın Sayısı: 60 Adet

Elektronik Yayın Sayısı: 6 Adet

## 6.YAYIN VE ESERLERİMİZ

SCI MAKALE : 37

YURTIÇİ / YURTDIŞI  
MAKALE : 25

ULUSAL  
SEMPOZYUM /  
KONGRE  
BİLDİRİLERİ  
ULUSLAR ARASI  
SEMPOZYUM / : 30

KONGRE  
BİLDİRİLERİ : 18

KİTAP : 10

## 2011 YILI EKONOMİK İ.DÜZEY ÖDENEK KULLANIMI

2011 YILI EKONOMİK İ.DÜZEY ÖDENEK KULLANIMI				
EKONOMİK KOD	BÜTÇE GİDERLERİ	TOPLAM ÖDENEK (TL)	HARCAMA TUTARI (TL)	ÖDENEK KULLANMA ORANI %
01	Personel Giderleri	11.696.322,84	11.395.081,77	%97,42
02	SGK Giderleri	1.504.100,00	1.493.362,72	%99,29
03	Mal ve Hizmet Alımı Giderleri	7.297.926,77	5.744.256,91	%78,71
05	Cari Transferler	1.132.700,00	630.726,44	%55,68
06	Sermaye Giderleri	28.060.000,00	8.817.409,83	%31,42
07	Sermaye Transferleri	1.500.000,00	1.500.000,00	%100,00
	GENEL TOPLAM	51.191.049,61	29.580.837,67	%57,79

Strateji Geliştirme Daire Başkanlığı

## 2011 YILI EKONOMİK İ.DÜZEY KBÖ ÖDENEK KULLANIMI

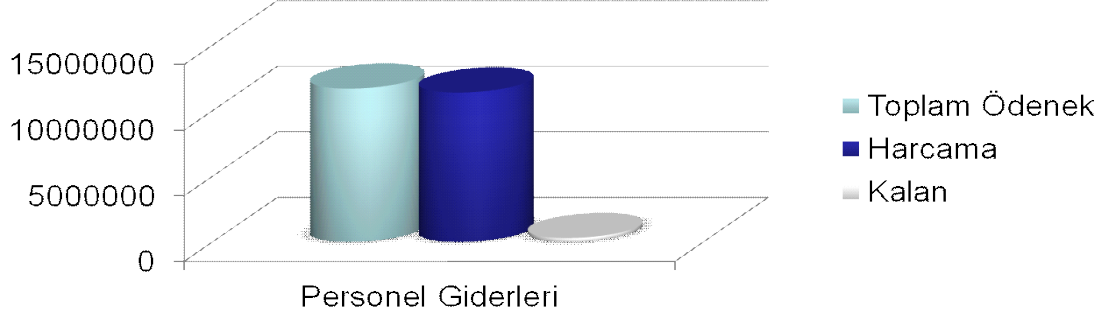
### 2011 YILI EKONOMİK İ.DÜZEY ÖDENEK KULLANIMI

EKONOMİK KOD	BÜTÇE GİDERLERİ	KBÖ(TL)	HARCAMA TUTARI (TL)	ÖDENEK KULLANMA ORANI %
01	Personel Giderleri	8.056.000,00	11.395.081,77	%141,45
02	SGK Giderleri	1.014.000,00	1.493.362,72	%147,27
03	Mal ve Hizmet Alımı Giderleri	4.473.000,00	5.744.256,91	%128,42
05	Cari Transferler	840.000,00	630.726,44	%75,09
06	Sermaye Giderleri	17.200.000,00	8.817.409,83	%51,26
07	Sermaye Transferleri	1.500.000,00	1.500.000,00	%100,00
	GENEL TOPLAM	33.083.000,00	29.580.837,67	%89,41

Strateji Geliştirme Daire Başkanlığı

## Personel Giderleri

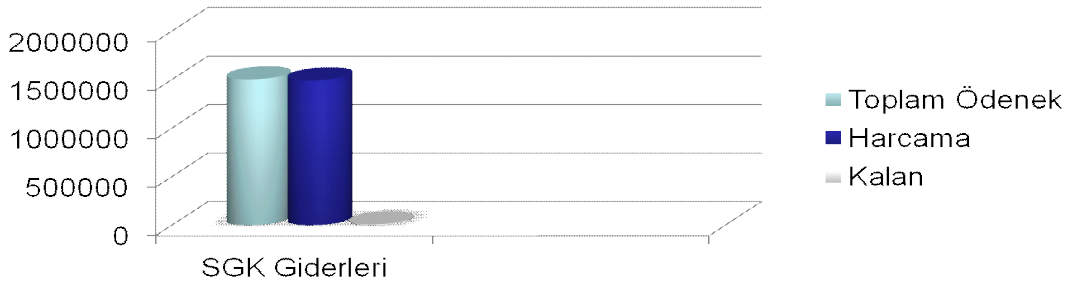
	Tertip	KBÖ	EKLENEN	TOPLAM ÖDENEK	HARCANAN	KALAN	%
Personel Giderleri	01	8.056.000,00	3.640.322,84	11.696.322,84	11.395.081,77	301.241,07	%97,42



## Strateji Geliştirme Daire Başkanlığı

## SGK Giderleri

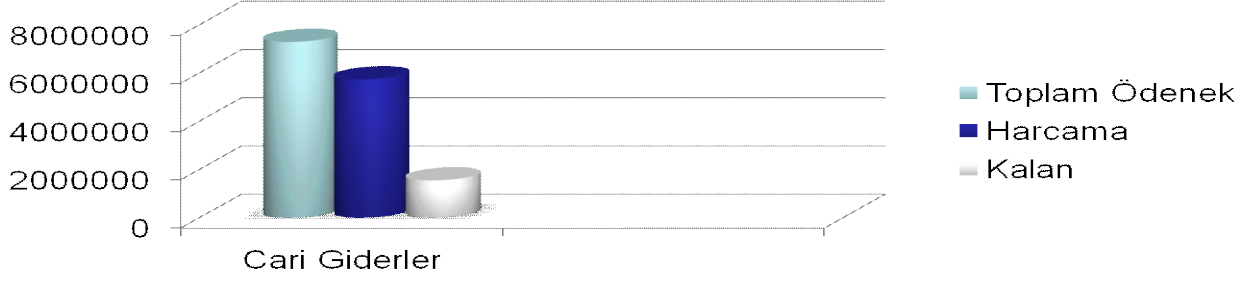
	Tertip	KBÖ	EKLENEN	TOPLAM ÖDENEK	HARCANAN	KALAN	%
SGK Giderleri	02	1.014.000,00	490.100,00	1.504.100,00	1.493.362,72	10.737,28	%99,29



## Strateji Geliştirme Daire Başkanlığı

## Cari Giderler

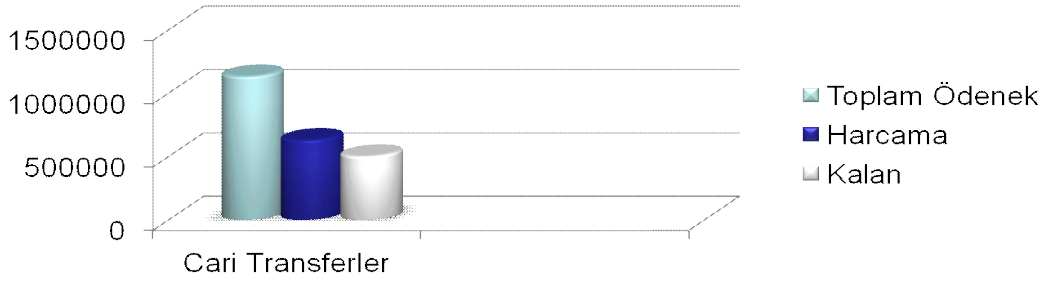
Tertip	KBÖ	EKLENEN	TOPLAM ÖDENEK	HARCANAN	KALAN	%	
Cari Giderler	03	4.473.000,00	2.824.926,77	7.297.926,77	5.744.256,91	1.553.669,86	%78,71



## Strateji Geliştirme Daire Başkanlığı

## Cari Transferler

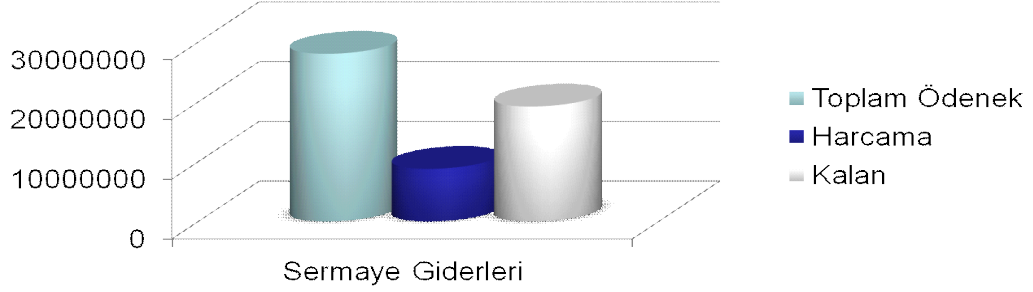
Tertip	KBÖ	EKLENEN	TOPLAM ÖDENEK	HARCANAN	KALAN	%	
Cari Transferler	05	840.000,00	292.700,00	1.132.700,00	630.726,44	501.973,56	%55,68



## Strateji Geliştirme Daire Başkanlığı

## Sermaye Giderleri

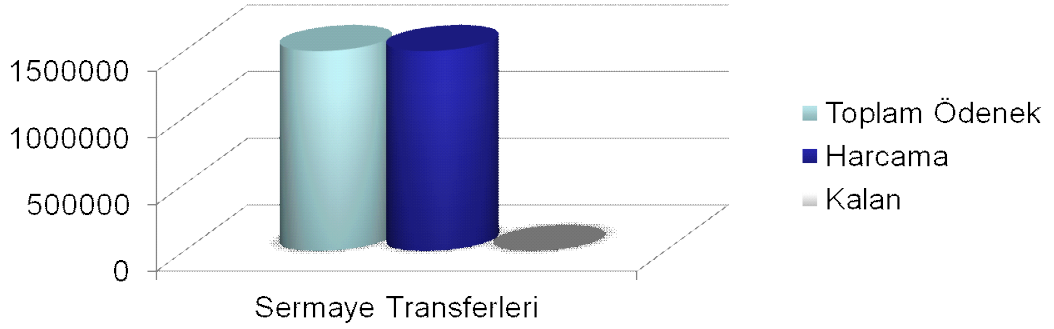
	Tertip	KBÖ	EKLENEN	TOPLAM ÖDENEK	HARCANAN	KALAN	%
Sermaye Giderleri	06	18.700.000,00	9.360.000,00	28.060.000,00	8.817.409,83	19.242.590,17	%31,42



### Strateji Geliştirme Daire Başkanlığı

## Sermaye Transferleri

	Tertip	KBÖ	EKLENEN	TOPLAM ÖDENEK	HARCANAN	KALAN	%
Sermaye Giderleri	06	0,00	1.500.000,00	1.500.000,00	1.500.000,00	0,00	%100,00



### Strateji Geliştirme Daire Başkanlığı

## 2011 YILI GELİR CETVELİ

GELİR EKONOMİK KOD	AÇIKLAMA	PLANLANAN GELİR	GERÇEKLEŞEN	DURUM
03.1.1.01	Şartname, Basılı Evrak Gelirleri	10.000,00	35.590,00	25.590,00
03.1.2.03	Avukatlık Vekalet Ücreti Gelirleri	0,00	67,15	67,15
03.1.2.29	Örgün ve Yaygın Öğretim Gelirleri	230.000,00	400.875,98	170.875,98
03.1.2.31	İkinci Öğretim Gelirleri	1.019.000,00	1.235.600,70	216.600,70
03.1.2.34	Tezli Yüksek Lisans Gelirleri	0,00	30.110,00	30.110,00
03.1.2.99	Diğer Hizmet Gelirleri	20.000,00	190.546,23	170.546,23
03.6.1.01	Lojman Kira Gelirleri	16.000,00	18.405,46	2.405,46
03.6.1.99	Diğer Taşınmaz Kira Gelirleri	0,00	600,00	600,00
04.2.1.01	Hazine Yardımı	13.040.000,00	32.850.435,43	19.810.435,43
04.2.2.01	Hazine Yardımı	18.700.000,00	3.405.004,00	-15.294.996,00
04.4.1.01	Kurumlardan Alınan Bağış ve Yardımlar	18.000,00	0,00	-18.000,00
04.4.1.03	Kurumlardan Alınan Şartlı Bağ.ve Yardım	0,00	291.117,95	291.117,95
05.1.9.01	Kişilerden Alacaklar Faiz Gelirleri	5.000,00	153,89	-4.846,11
05.1.9.03	Mevduat Faizleri	5.000,00	0,00	-5.000,00
05.2.6.16	Araştırma Proje Gelirleri	20.000,00	3.099,53	-16.900,47
05.1.9.99	Diğer Faiz Gelirleri	0,00	787,46	787,46
05.3.2.99	Diğer İdari Para Cezaları	0,00	951,75	951,75
05.9.1.01	İrat Kaydedilecek Nakdi Teminatlar	0,00	7.000,00	7.000,00
05.9.1.06	Kişilerden Alacaklar	0,00	5.686,36	5.686,36
05.9.1.99	Yukarıda tanımlanamayan Çeşitli Gelirler	0,00	56.214,60	56.214,60
06.2.9.99	Diğer Çeşitli Taşınır Gelirleri	0,00	397,94	397,94
	<b>TOPLAM</b>	<b>33.083.000,00</b>	<b>38.532.644,43</b>	<b>5.449.644,43</b>

## 2011-2012 YILI EKONOMİK İ.DÜZEY BÜTÇE KARŞILAŞTIRMALARI

EKONOMİK KOD	BÜTÇE GİDERLERİ	2011 BÜTÇESİ	2012 BÜTÇESİ	ARTIŞ %
01	Personel Giderleri	8.056.000,00	12.447.000,00	%54,51
02	SGK Giderleri	1.014.000,00	1.613.000,00	%59,07
03	Mal ve Hizmet Alımı Giderleri	4.473.000,00	6.891.000,00	%54,06
05	Cari Transferler	840.000,00	881.000,00	%4,88
06	Sermaye Giderleri	18.700.000,00	20.233.000,00	%8,20
	GENEL TOPLAM	33.083.000,00	42.065.000,00	%27,15

Strateji Geliştirme Daire Başkanlığı



## 2012 YILI SERMAYE GİDERLERİ

BÜTÇE TERTİBİ	AÇIKLAMA	KBÖ
38.86.09.01-09.8.8.00-2-06.1.2.04	Laboratuar Cihaz Alımları(Merkezi Laboratuar)	133.000,00
38.86.09.01-09.8.8.00-2-06.5.7.02	Hizmet Tesisleri (Merkezi Laboratuar)	800.000,00
38.86.02.04-09.4.1.00-2-06.1.2.01	Büro ve Makine Alımı	1.400.000,00
38.86.02.04-09.4.1.00-2-06.1.2.02	Bilgi Teknolojileri	400.000,00
38.86.02.04-09.4.1.00-2-06.1.4.01	Kara Taşıt Alımı(Otobüs+Kamyonet)	230.000,00
38.86.02.04-09.4.1.00-2-06.1.2.04	Laboratuar Cihazı Alımları	400.000,00
38.86.02.04-09.4.1.00-2-06.3.1.01	Bilgisayar Yazılım Alımları	170.000,00
38.86.02.07-08.2.0.00-2-06.1.6.01	Yayın Alımı	200.000,00
38.86.02.11-09.4.1.00-2-06.5.1.01	Etüt-Proje	100.000,00
38.86.02.11-09.4.1.00-2-06.5.7.01	Hizmet Binası (Ek bina+Merkezi Kütüphane)	5.800.000,00
38.86.02.11-09.4.1.00-2-06.5.7.02	Hizmet Tesisleri Kapalı Spor Tesisleri	2.300.000,00
38.86.02.11-09.4.1.00-2-06.5.7.03	Lojman	2.500.000,00
38.86.02.11-09.4.1.00-2-06.5.7.04	Sosyal Tesis(Merkezi Yemekhane)	2.700.000,00
38.86.02.11-09.4.1.00-2-06.5.7.90	Diğer (altyapı)	3.000.000,00
38.86.02.11-09.4.1.00-2-06.7.7.01	Hizmet Binası Bakım Onarım	100.000,00
	<b>TOPLAM</b>	<b>20.233.000,00</b>

## 2012 YILI CARİ GİDERLER

2011 YILI EKONOMİK İ.DÜZEY CARİ GİDERLER		
EKONOMİK KOD	BÜTÇE GİDERLERİ	KBÖ (TL)
01	Personel Giderleri	12.447.000,00
02	SGK Giderleri	1.613.000,00
03	Mal ve Hizmet Alımı Giderleri	6.891.000,00
05	Cari Transferler	881.000,00
	GENEL TOPLAM	21.832.000,00

### Strateji Geliştirme Daire Başkanlığı

2012 YILI EKONOMİK İ.DÜZEY BÜTÇE DURUMU		
EKONOMİK KOD	BÜTÇE GİDERLERİ	KBÖ (TL)
01	Personel Giderleri	12.447.000,00
02	SGK Giderleri	1.613.000,00
03	Mal ve Hizmet Alımı Giderleri	6.891.000,00
05	Cari Transferler	881.000,00
06	Sermaye Giderleri	20.233.000,00
	GENEL TOPLAM	42.065.000,00

### Strateji Geliştirme Daire Başkanlığı

## 2011 MALİ YILINDA MALİYE BAKANLIĞI TARAFINDAN ÜNİVERSİTEMİZE AKTARILAN EK ÖDENEK MİKTARLARI

EKONOMİK KOD	BÜTÇE GİDERLERİ	EK ÖDENEK(TL)
01	Personel Giderleri	3.161.000,00
02	SGK Giderleri	609.000,00
03	Mal ve Hizmet Alımı Giderleri	1.065.000,00
06	Sermaye Giderleri	6.000.000,00
	GENEL TOPLAM	10.835.000,00

### Strateji Geliştirme Daire Başkanlığı

#### 8.GÜÇLÜ YÖNLERİMİZ

1. Öğrenci merkezli yönetim anlayışının hayata geçirilmesindeki kararlılık.
2. Sosyal ve kültürel çalışmaların desteklenmesindeki idari kararlılık.
3. Toplumla ilişkilerin hızla geliştirilmesi için yapılacak çalışmalara verilecek önem ve kararlılık.
4. Öğrenci sayısının azlığı.

#### 9.FIRSATLARIMIZ

1. Yeraltı zenginliklerinden bölgenin özellikle petrole dayalı olan coğrafi yapısı.
2. Bölgenin sosyal, kültürel ve tarihi zenginliği.

3. Öğrenci sayısının stratejik plan çerçevesinde önümüzdeki yıllarda makul sayıda arttırılacak olması.
4. Tahsis edilen akademik ve idari kadroların verimli işlevsel bir şekilde kullanılma stratejisi.
5. Yerel yönetim birimlerinin üniversite ile geliştireceği yapıcı ve işlevsel diyaloglar.
6. Yurtiçi ve yurtdışı fonlardan yararlanma.
7. İlimizde yükseköğretim kurumlarına başvuracak öğrenci sayısının fazla olması.
8. Akademik personele Geliştirme Ödeneği Tazminatının verilmesi
9. İlimizin gelişmeye açık olması

## 10.ZAYIF YÖNLERİMİZ

1. Öğretim elemanlarının deneyim eksikliği.
2. Akademik ve idari personelin yabancı dilde yetersiz oluşları.
3. Yetersiz akademik personel istihdamı.
4. Araştırmacı eleman yetersizliği.
5. Strateji ve araştırma için kaynak yetersizliği.
6. Henüz performansa dayalı değerlendirme sisteminin ve çalışmasının olmaması.
7. Yeni başlamış olan yapılanma ve kurumsallaşma çalışmalarındaki eksiklikler.
8. Üniversiteye yönelik altyapıdaki büyük eksiklikler.
9. Öğrenciler için yurt ve barınma imkânlarının yetersizliği.
10. Üniversite mensupları lojman imkânlarının olmayışı.
11. Üniversite çalışmalarının yeterince tanıtılmamış olması.
12. Şimdiye kadar ciddi boyutta akademik ve sosyal etkinliklerin düzenlenememiş olması.
13. Batman Meslek Yüksekokulu'ndaki program sayısının çok fazla oluşu ve buna karşılık öğretim elemanı azlığı.
14. Kütüphane ve bilişim altyapısındaki eksiklikler.
15. Üniversitemizde henüz 'Döner Sermaye İşletmesi' kurulmuş olup, Döner Sermaye İşletmesi için gerekli altyapının oluşturulmaması ve çalışmaların yapılmamış olması.
16. Ulusal ve akreditasyon çalışmalarına başlanamamış olması.

17. Öğretim üyeleri ile öğrenci değişimleri gibi üniversitelerarası akademik faaliyetlere henüz tam anlamıyla geçilememiş olması.
18. Lisans eğitim programlarının az olması
19. Bilimsel araştırma projelerine ayrılan bütçenin azlığı
20. Yerleşke içinde sosyal alanların yetersizliği
21. Bazı birimlerde akademik ve idari personel yetersizliği
22. Lisansüstü programların sayısının azlığı
23. Barınma olanaklarının yetersizliği
24. Üniversitemiz iş ve işlemlerinin etkili, verimli yerine getirilmesini sağlayan örgüt yapısı ve kültürünün yetersiz oluşu
25. Eğitim ve öğretim için yeterli fiziki alanların olmaması

## 11. TEHDİTLERİMİZ

1. Nitelikli personel istihdamında karşılaşılan zorluklar.
2. Akademik ve idari personel ile öğrenciler için büyük boyuttaki barınma sorunları.
3. AR-GE imkânlarının olmayışı.
4. Bölgede hizmet veren öğretim elemanlarının proje üretme olanaklarının yetersizliği.
5. Kırılgan siyasal ve sosyal dengeler.
6. KOSGEB ve TEKNOKENT gibi üniversite-sanayi işbirliğine köprü teşkil edecek kuruluşların olmayışı.
7. Finansal kaynakların kullanılmasındaki yasal ve bürokratik engeller.

### III. GELECEĞE BAKIŞ

#### 1.MİSYON BİLDİRİMİ

Evrensel boyutta bilgi üretmek, bilim ufkunu genişletmek, çağdaş, bilimsel, teknolojik ve kültürel birikimin egemen olmasını sağlayacak toplumun gelişmesine katkıda bulunmayı hedef edinen üretken bireyleri yetiştirmek, toplumsal gelişimin sürdürülebilirliğinde etkin ve belirleyici rol oynamaktır.

#### 2. VİZYON BİLDİRİMİ

Batman Üniversitesi, bilimsel araştırma yapan; öğretim hizmetleriyle toplumla güçlü ilişkiler kuran, yükseköğretimde lider pozisyonunda olmaya yönelik adımlar atan ve evrensel değerleri özümseyen, dünyadaki kaliteli üniversiteler arasında gösterilen bir yükseköğretim kurumu olacaktır.

#### 3. TEMEL DEĞERLER

**Batman Üniversitesi'nin temel değerleri;**

- Özgürlük
- Eşitlik
- Önderlik
- Çağdaşlık
- Paylaşıcılık
- Tarafsızlık ve Şeffaflık
- Hoşgörülük
- Verimlilik
- Yenilikçilik
- Yaratıcılık
- Çevrecilik

## 4. AMAÇLAR, HEDEFLER, FAALİYETLER VE PERFORMANS GÖSTERGELERİ

### IV. İDARENİN AMAÇ VE HEDEFLERİ

#### 1. Temel Politikalar ve Öncelikler

Üniversitemizin kamu yatırım programı çerçevesinde eğitim, sağlık, teknolojik araştırma, e-devlet yatırımlarına öncelik verileceği, rekabet gücü yüksek bir ekonomi ve sürdürülebilir bir kalkınma için eğitimin kalitesinin yükseltileceği, eğitim ile istihdam arasındaki ilişkinin güçlendirileceği ve istihdam edilebilirliğin artırılacağı, düşünme, algılama ve problem çözme yeteneği gelişmiş, yeni fikirlere açık, özgüven ve sorumluluk duygusuna sahip, Atatürk ilkelerine bağlı, demokratik değerleri benimsemiş, milli kültürü özümsemiş, farklı kültürleri yorumlayabilen bilgi toplumu insanı yetiştirmeyi amaçlayan eğitim politikasının temel alındığı, bu yönde başlatılmış olan yeniden düzenleme çalışmalarının her kademedede hızlandırılarak sürdürüleceği, eğitimin artırılacağı ve eğitim hizmetlerine erişimin yaygınlaştırılacağı ifade edilmektedir. Bu çerçevede;

- ◆ İnsan kaynaklarının geliştirilmesi ve istihdam edilebilirliğin artırılması,
- ◆ Mesleki eğitimde piyasanın ihtiyaç duyduğu nitelikteki insan gücünü yetiştirmek için modüler ve esnek bir sisteme geçiş çalışmaları hızlandırılacak ve farklı kademelerde verilen mesleki eğitim arasında program bütünlüğü sağlanacaktır.
- ◆ Hayat boyu eğitim stratejisi hazırlanacaktır.
- ◆ İş dünyasının talep ettiği nitelikteki işgücünün yetiştirilmesi amacıyla eğitim ile işgücü arasındaki işbirliğini güçlendirecek mekanizmalar oluşturulacaktır.
- ◆ Özellikle eğitilmiş genç işsizlerin istihdamını sağlamak üzere, uzaktan ve yaygın eğitim imkânları kullanılarak, bilgi ve iletişim teknolojileri alanında ihtiyaç duyulan insan gücünün yetiştirilmesi desteklenecektir. Ayrıca, gençlerin işgücü piyasasında deneyim kazanmalarını sağlayıcı programlar geliştirilecektir.
- ◆ Bilgi toplumuna dönüşüm süreci ile bölgesel, ulusal ve uluslararası gelişme ve ihtiyaçlara göre yükseköğretim kurumlarının birim ve programları güncellenecektir.
- ◆ Eğitim
- ◆ Eğitimde bilgi teknolojilerinin kullanımı yaygınlaştırılacak ve etkin hale getirecektir.

- ◆ Eğitimin her kademesinde fiziki mekan, donanım ve öğretmen ihtiyacı yerleşim yerleri arasındaki farklılıkları azaltacak şekilde giderilecek ve bu konuda yerel idarelerin inisiyatif almaları desteklenecektir.
- ◆ Yükseköğretim kurumlarının, idari ve mali özerklikleri sağlanarak bu durumlar ihtisaslaşmayı esas alan rekabetçi bir yapıya kavuşturulacaktır.
- ◆ Yükseköğretim kurumlarının hizmet üreterek kaynak oluşturma faaliyetleri desteklenecek, öğrencilerin eğitimin finansmanına daha fazla katılımı sağlanacaktır.
- ◆ Bilim ve Teknoloji,
- ◆ Özel kesim ile üniversiteler ve araştırma kurumları arasındaki işbirliğini geliştirmeye yönelik destekler artırılacak ve etkinleştirilecektir. Üniversite ve araştırma kurumlarında Ar-Ge çalışmalarının artırılması ve piyasa talebi doğrultusunda yönlendirilmesi sağlanacaktır.
- ◆ Araştırmacı insan gücü kaynağı nitelik ve nicelik yönünden geliştirilecek ve özel sektörde araştırmacı istihdamı teşvik edilecektir.

## ◆ 2. STRATEJİK AMAÇ VE HEDEFLER

Batman Üniversitesi'nin stratejik planında öne çıkarılmak istenen temel "*Amaç* ve *Hedef*"lerini ise;

- Altyapı,
- Eğitim,
- Araştırma,
- İnsan Kaynakları,
- Sosyal Etkinlikler,
- Toplumla İlişkiler,
- Uluslararası İlişkiler,
- Finansal Yapı,

başlıkları altında toplamak mümkündür.



KONU	AMAÇ	HEDEF
ALTYAPI	1. Eğitim ve araştırmaya yönelik altyapının geliştirilmesi	1. Eğitim-öğretim ve AR-GE' ye yönelik laboratuvarların kurulması ve geliştirilmesi 2. Bilişim alt yapısının iyileştirilmesi 3. Yeni fakülte/bölüm/birimlerin açılması 4. Üniversitenin kampus ağırlıklı yapılanmaya gitmesi
	2. Sosyal ve kültürel alanların geliştirilmesi	4. Barınma imkânlarının artırılması 5. Çevre düzeni ve rekreasyon alanlarının geliştirilmesi ve ağaçlandırma çalışmaları 6. Kafeterya, yemekhane, açık ve kapalı spor tesisleri hizmetlerinin geliştirilmesi 7. TOKİ işbirliği içinde toplu konut proje uygulaması
EĞİTİM	3. Kalitenin geliştirilmesi, kontrolü ve sürekliliğinin sağlanması	8. Kalite değerlendirmelerini Fakülte/ MYO' lara uygulamak 9. Fakülte/bölüm/birimler için öğrenci/akademisyen oranına standart getirmek 10. Başarılı öğrencileri Batman Üniversitesi'ne çekmek 11. Sosyal bilimler, Fen ve Sağlık Bilimleri'nde 2013 yılına kadar bazı lisansüstü programlara işlerlik kazandırmak
	4. Meslek Yüksek Okulları ile ilgili çalışmaların yapılması	12. Bölgesel ve kentsel ihtiyaçları göz önüne alarak yeni meslek yüksekokulları açmak 13. Mevcut meslek yüksekokullarının yeniden yapılanması çalışmalarını yürütmek
ARAŞTIRMA	5. Araştırma Alt yapısını kurmak ve geliştirmek	14. AR-GE koordinatörlüğü ihdas etmek 15. Araştırma için finansal kaynakların artırılması ve kullanılması için çalışmalar yapmak 16. Üniversitenin sanayiye katkısını sağlamak
	6. Araştırmada sayı ve kaliteyi arttırmak	17. Fakülte/Bölüm/Birim/Anabilim dalı stratejilerini belirleyerek o yönde çalışmalar yapmak 18. Yayın kalitesini ve sayısını arttırmak
İNSAN KAYNAKLARI	7. İnsan kaynaklarının geliştirilmesi	19. Atama ve yükseltme kriterlerini çağdaş normlara uygun olacak şekilde tespit etmek 20. Performans değerlendirme sistemini kurmak ve uygulamak
	8. Kurumsallaşmanın sağlanması	21. Kurum kültürünün geliştirilmesi 22. İç denetim Birimlerinin yapılandırılması 23. Yönetime katılımın sağlanması
SOSYAL ETKİNLİKLER	9. Sosyal faaliyetlerle ilgili kurumsal yapının oluşturulması	24. Kültürel, sanatsal ve sportif etkinliklere yönelik birimlerin kurulması
	10. Sosyal etkinliklerin yürütülmesi	25. Öğrenci topluluklarının işlevsel faaliyetlerinin desteklenmesi 26. Ulusal ve uluslararası sanatsal, kültürel ve sportif etkinliklerin desteklenmesi
TOPLUMSAL İLİŞKİLER	11. Bölge halkı ile iletişim ve işbirliğinin artırılması	27. Bölge (özellikle kent) halkına yönelik sağlık ve eğitim hizmetlerinin geliştirilmesi
	12. Kamu ve özel kurum ve kuruluşlar ile iletişim ve işbirliğinin geliştirilmesi	28. Kamu kurumları ve özel kurum ve kuruluşlar ile ortak bilimsel, sosyal ve kültürel faaliyetler yapmak 29. Danışmanlık hizmetlerinde bulunmak
	13. Mezunlar ve işverenler ile işbirliğinin artırılması	30. Mezunlar ile yapılabilecek ortak faaliyetler 31. İşverenlerin taleplerine uygun nitelikte kalifiye elemanlar yetiştirmek
ULUSLARARASI İLİŞKİLER	14. Uluslararası ilişkilere yönelik yapılanma	32. Uluslararası ilişkilere yönelik bir koordinatörlük oluşturmak 33. Bilimsel, sosyal ve kültürel faaliyetlerde yer almak ve etkinliklerde bulunmak 34. Üniversiteyi uluslararası düzeye taşıyacak alt yapı çalışmaları yapmak
FİNANSAL YAPI	15. Finans kaynaklarının artırılması ve dengeli dağılımı	35. Öz kaynakların artırılması 36. Dış kaynaklardan yararlanma 37. Üniversite fonlarından yararlanma

## 12. ALT YAPI

### Stratejik Amaç 1:

Eğitim ve Araştırmaya Yönelik Altyapının Geliştirilmesi

**Hedef 1:** Eğitim-öğretim ve AR-GE' ye yönelik bina ve laboratuvarın kurulması ve geliştirilmesi

#### Performans Göstergeleri:

- Öğrenci başına düşen derslik alanı
- Öğrenci başına düşen laboratuvar sayısı ve toplam alanı
- Bütçeden ayrılan pay oranı

Uygulayıcı Birimler: Yapı İşleri ve Teknik Daire Başkanlığı

Zamanlama: 2012- 2016

**Hedef 2:** Bilişim altyapısının iyileştirilmesi

#### Performans Göstergeleri:

- Web sayfasının hacmi
- Öğrenci başına düşen bilgisayar sayısı
- Kablosuz internetin kapsama alanı
- Maksimum internet bağlantı kullanım kapasitesi
- Elektronik yayınlara abonelik

Uygulayıcı Birimler: Bilgi İşlem Daire Başkanlığı, Birimler

Zamanlama: 2012- 2016

**Hedef 3:** Yeni Fakülte /Bölüm/Birim'lerin açılması

#### Performans Göstergeleri:

- Fiziksel mekan sayısı ve alanı
- Yapılacak eğitim-öğretim alanları
- Fakülte/Bölüm/Birimlerin akademik faaliyetleri
- Verilecek hizmetlerden kurum, kuruluş, öğrenci ve diğer bireylerin yararlanması

Uygulayıcı Birimler: Yapı İşleri ve Teknik Daire Başkanlığı, Üniversitenin diğer Akademik ve İdari organları

Zamanlama: 2012- 2016

**Hedef 4:** Üniversitenin kampüs ağırlıklı yapılanmaya gitmesi

Performans Göstergeleri:

- Fakülteler, yüksekokullar ve enstitüler için gerekli fiziksel mekan sayısı ve alanı
- Kampüste eğitim mekanları, sosyal ve sportif tesisler ile AR-GE merkezlerinin sayısı ve alanı
- Kampüsün istihdam kapasitesi
- Kişi başına düşen yeşil alan ve sosyal tesis sayısı ve alanı

Uygulayıcı Birimler: Yapı İşleri ve Teknik Daire Başkanlığı, Sivil Toplum Örgütleri, Vakıflar, Serbest Meslek Sahipleri, Hazine, İdari ve Mali İşler Daire Başkanlığı

Zamanlama: 2012- 2016

**Stratejik Amaç 2:** Sosyal ve Kültürel Alanların Geliştirilmesi

**Hedef 1:** Barınma imkanlarının artırılması

Performans Göstergeleri:

- Yurt hizmetlerinden yararlanan üniversite öğrencilerinin tüm üniversite öğrencilerine oranı
- Misafirhane yatak sayısı, toplam alanı ve sosyal imkanları
- Sosyal tesisler ve spor tesisleri sayısı ve toplam alanı

Uygulayıcı Birimler: Yapı İşleri ve Teknik Daire Başkanlığı

Zamanlama: 2012- 2016

**Hedef 2:** Çevre düzeni ve rekreasyon alanlarının geliştirilmesi ve ağaçlandırılma çalışmaları

Performans Göstergeleri:

- Yeni dikilecek ağaç sayısı
- Çevre düzenlemesi yapılacak alanlar ile rekreasyon alanlarının toplam alana oranı

Uygulayıcı Birimler: Yapı İşleri Teknik Daire Başkanlığı, İl Orman Müdürlüğü

Zamanlama: 2012- 2016

**Hedef 3:** Kafeterya, yemekhane, açık ve kapalı spor tesisleri hizmetlerinin geliştirilmesi

Performans Göstergeleri:

- Öğretim elemanı başına düşen sosyal tesis alanı
- Öğrenci başına düşen sosyal tesis alanı
- Hizmetlerin geliştirilmesine yönelik bütçeden ayrılan pay oranı

Uygulayıcı Birimler: Yapı İşleri ve Teknik Daire Başkanlığı

Zamanlama: 2012- 2016

**Hedef 4:** TOKİ işbirliği içinde toplukonut proje uygulaması

Performans Göstergeleri:

- Üniversitenin lojman hizmetlerinden yararlanan öğretim elemanlarına oranı
- Toplukonut mesken sayısı

Uygulama Birimleri: Yapı İşleri ve Teknik Daire Başkanlığı, TOKİ

Zamanlama: 2012- 2016

### **13. EĞİTİM**

**Stratejik Amaç 1:** Kalitenin Geliştirilmesi Kontrolü ve Sürekliliğinin Sağlanması

**Hedef 1:** Kalite değerlendirmelerini Fakülte/MYO' lara uygulamak

Performans Göstergeleri:

- Öğrenci memnuniyeti
- Ders ve öğretim üyesi memnuniyeti
- Mezun memnuniyeti
- İşveren memnuniyeti

Uygulayıcı Birimler: Program sorumluları

Zamanlama: 2012- 2016

**Hedef 2:** Fakülte/Bölüm/Birimler için Öğrenci/Akademisyen oranına standart getirmek

Performans Göstergeleri:

- Öğrenci ve akademisyen oranı standardı oluşturmak
- Standartlaşmış fakülte ve program sayısını arttırmak

Uygulayıcı Birimler: BTÜADEK , Fakülte Kalite Geliştirme Komisyonları (kurulacak), Program Sorumluları, Personel Daire Başkanlığı

Zamanlama: 2012- 2016

**Hedef 3:** Başarılı Öğrencileri Batman Üniversitesi'ne çekmek

Performans Göstergeleri:

- ÖSS'de ilk on bine girip Batman Üniversitesi'ni tercih eden öğrenci sayısı
- Lisans programına kabul edilen öğrencilerin niteliği
- Ön lisans programına kabul edilen öğrencilerin niteliği
- Ön lisans ve lisans programlarına kabul edilme oranı

Uygulayıcı Birimler: BTÜADEK , program sorumluları

Zamanlama: 2012- 2016

**Hedef 4:** Sosyal, fen ve sađlık birimlerinde 2014 yılına kadar bazı lisansüstü programlara işlerlik kazandırmak

Performans Göstergeleri:

- Lisansüstü programların tüm programlara oranı
- Lisansüstü derslerin tüm derslere oranı

Uygulayıcı Birimler: BTÜADEK lisansüstü program sorumluları, enstitüler

Zamanlama: 2012- 2016

**Stratejik Amaç 2:**Yüksekokullar İle İlgili Çalışmaların Yapılması

**Hedef 1:** Bölgesel ve kentsel ihtiyaçları göz önüne alarak yeni yüksekokullar açmak

Performans Göstergeleri:

- Ön lisans programlarına kabul edilme oranı
- Yeni açılacak program sayısı

Uygulayıcı Birimler: Rektörlük, BTÜADEK, yüksekokullar ön lisans program sorumluları, Öğrenci İşleri Daire Başkanlığı

Zamanlama: 2012- 2016

**Hedef 2:** Mevcut meslek yüksekokullarının yeniden yapılanması çalışmalarını yürütmek

Performans Göstergeleri:

- Meslek yüksekokullarının yeniden yapılandırılması konusunda yapılan toplantılar
- Kapatılacak program sayısı

Uygulayıcı Birimler: Rektörlük, BTÜADEK, meslek yüksekokulları sorumluları

Zamanlama: 2012- 2016

## 14. ARAŞTIRMA

**Stratejik Amaç 1:** Araştırma Altyapısını Kurmak ve Geliştirmek

**Hedef 1:** AR-GE koordinatörlüğünü kurmak

Performans ve Göstergeleri

- Mevcut ve ileriye yönelik araştırma envanteri çıkarılması
- AR-GE' ye yönelik kurulabilecek laboratuvarların tespiti
- Koordinatörlük kurulması ve koordinatörlüğün yapacağı eğitim faaliyetleri

Uygulayıcı Birimler: Rektörlük, BTÜADEK, AR-GE koordinatörlüğü (kurulacak), dekanlıklar, enstitü müdürlükleri, yüksekokul müdürlükleri, bölüm/program başkanlıkları

Zamanlama: 2012- 2016

**Hedef 2:** Araştırma için finansal kaynakların artırılması ve kullanılması için çalışmalar yapmak

Performans Göstergeleri:

- Dış kaynaklı proje çalışmaları (KB, TÜBİTAK vb.) sayısı
- Üniversite için BAP teşkili ve BAP' a kaynak aktarımı
- İkinci-öğretim ve Vakıflardan BAP' a aktarılabilecek fon miktarı

Uygulayıcı Birimler: Rektörlük, BTÜADEK, BAP Koordinatörlüğü, dekanlıklar, enstitü müdürlükleri, yüksekokul müdürlükleri, bölüm başkanlıkları

Zamanlama: 2012- 2016

**Hedef 3:** Üniversitenin sanayiye katkısını sağlamak

Performans Göstergeleri:

- Sanayide danışmanlık yapacak öğretim üyesi sayısı
- Sanayicinin ihtiyacı olan proje türleri
- Meslek odalarının desteği ve işbirliği

Uygulayıcı Birimler: Rektörlük, BTÜADEK, dekanlıklar, bölüm başkanlıkları, meslek yüksekokul müdürlükleri, meslek odaları, enstitü müdürlükleri

Zamanlama: 2012- 2016

**Stratejik amaç 2:** Araştırmada Sayı ve Kaliteyi Arttırmak

**Hedef 1:** Fakülte/Bölüm/Birim/Anabilim dallarını oluşturma stratejileri belirleyerek o yönde çalışmalar yapmak

Performans Göstergeleri:

- Araştırma stratejisini belirleyen birim sayısı

Uygulayıcı Birimler: Rektörlük, BTÜADEK, dekanlıklar, meslek yüksekokulu müdürlükleri, enstitü müdürlükleri, bölüm başkanlıkları, AR-GE koordinatörlüğü (kurulacak).

Zamanlama: 2012- 2016

**Hedef 2:** Yayın kalitesini ve sayısını arttırmak

### Performans Göstergeleri:

- Öğretim üyesi başına düşen yayın sayısı
- Üniversite'nin toplam yayın sayısı
- Öğretim üyelerinin katıldığı ulusal ve uluslararası bilimsel faaliyet sayısı
- BAP(kurulacak) tarafından desteklenecek alt yapı proje sayısı
- BAP(kurulacak) tarafından desteklenecek proje sayısı

Uygulayıcı Birimler: Rektörlük, BTÜADEK, dekanlıklar, meslek yüksekokulu müdürlükleri, enstitü müdürlükleri, bölüm başkanlıkları, AR-GE koordinatörlüğü (kurulacak)

Zamanlama: 2012- 2016

## **15. İNSAN KAYNAKLARI**

**Stratejik Amaç 1:** İnsan kaynaklarının geliştirilmesi

**Hedef 1:** Atama ve yükseltme kriterlerini çağdaş normlara uygun olacak şekilde tespit etmek

### Performans Göstergeleri:

- Çağdaş normlara uyan öğretim üyesi sayısı
- Kadrolu öğretim üyesi sayısını arttırıcı stratejik önlemlerin alınması

Uygulayıcı Birimler: Rektörlük, Personel Daire Başkanlığı, Genel Sekreterlik, BTÜADEK, dekanlıklar, enstitüler, maliye

Zamanlama: 2012 -2016

**Hedef 2:** Performans değerlendirme sistemini kurmak ve uygulamak

### Performans Göstergeleri:

- Performansa dayalı olarak öğretim üyesinin ödüllendirilmesi

Uygulayıcı Birimler: Rektörlük, BTÜADEK, Personel Daire Başkanlığı, Genel Sekreterlik, BAP (kurulacak)

Zamanlama: 2012- 2016

**Stratejik Amaç 2:** Kurumsallaşmanın sağlanması

**Hedef 1:** Kurum kültürünün geliştirilmesi

### Performans Göstergeleri:

- Kurum kültürünü geliştirmek için hizmet içi eğitim
- Akademik personel memnuniyeti
- İdari personel memnuniyeti

- Öğrenci memnuniyeti

Uygulayıcı Birimler: Rektörlük, BTÜADEK, Personel Daire Başkanlığı, Sağlık Kültür ve Spor Daire Başkanlığı, Genel Sekreterlik

Zamanlama: 2012- 2016

**Hedef 2:** İç denetim birimlerinin yapılandırılması

Performans Göstergeleri:

- 2012- 2016 dönemi için beş yıllık denetim planı hazırlanması ve uygulanması

Uygulayıcı Birimler: Rektörlük, BTÜADEK, İdari ve Mali İşler Daire Başkanlığı, Personel Daire Başkanlığı, Sağlık Kültür ve Spor Daire Başkanlığı, Genel Sekreterlik

Zamanlama: 2012- 2016

**Hedef 3:** Yönetime katılımın sağlanması

Performans Göstergeleri:

- Aktif olarak çalışan kurul sayısı
- Akademik personel memnuniyeti
- İdari personel memnuniyeti
- Öğrenci memnuniyeti

Uygulayıcı Birimler: Rektörlük, BTÜADEK, Personel Daire Başkanlığı, Sağlık Kültür ve Spor Daire Başkanlığı, Genel Sekreterlik, Birimler

Zamanlama: 2012- 2016

## 16. SOSYAL ETKİNLİKLER

**Stratejik Amaç 1:** Sosyal Faaliyetlerle İlgili Kurumsal Yapının Oluşturulması

**Hedef 1:** Kültürel, sanatsal ve sportif etkinliklere yönelik birimlerin kurulması

Performans Göstergeleri:

- Açılan birim sayısı
- Oluşturulan topluluk sayısı
- Düzenlenen eğitim kursları
- Düzenlenen yarışmalar

Uygulayıcı Birimler: Sağlık Kültür ve Spor Daire Başkanlığı, BTÜADEK, Genel Sekreterlik

Zamanlama: 2012- 2016



## **Stratejik Amaç 2:** Sosyal Etkinliklerin Yürütülmesi

**Hedef 1:** Öğrenci topluluklarının işlevsel faaliyetlerinin desteklenmesi

### Performans Göstergeleri:

- Kurulan öğrenci topluluklarının sayısı
- Toplulukların faaliyetleri
- Anket sonuçları

Uygulayıcı Birimler: Sağlık Kültür ve Spor Daire Başkanlığı, Genel Sekreterlik, Dekanlıklar, Meslek Yüksek Okulu Müdürlükleri

Zamanlama: 2012- 2016

**Hedef 2:** Ulusal ve uluslararası sanatsal, kültürel ve sportif etkinliklerin desteklenmesi

### Performans Göstergeleri

- Faaliyet sayısı
- Anket sonuçları
- Etkinliklerin sayısı
- Desteklenen faaliyetler

Uygulayıcı Birimler: Sağlık Kültür ve Spor Daire Başkanlığı, Genel Sekreterlik, Üniversite Birimleri

Zamanlama: 2012- 2016

## **17. TOPLUMLA İLİŞKİLER**

**Stratejik Amaç 1:** Bölge Halkı İle İletişim ve İşbirliğinin Arttırılması

**Hedef 1:** Bölge (özellikle de kent) halkına yönelik sağlık ve eğitim hizmetlerinin geliştirilmesi

### Performans Göstergeleri

- Kent halkına yönelik düzenlenen etkinlikler
- Üniversite'den eğitim alan birey sayısı
- Sağlık hizmetlerinden (üniversitede henüz böyle bir hizmeti verilmemektedir) yararlanan kişi sayısı

Uygulayıcı Birimler: Sağlık Kültür ve Spor Daire Başkanlığı, Sağlık Bölümleri, ilgili Fakülteler, Genel Sekreterlik

Zamanlama: 2012- 2016

**Stratejik Amaç 2:** Kamu ve Özel Kurum ve Kuruluşlar ile İletişim ve İşbirliğinin Gerçekleştirilmesi

**Hedef 1:** Kamu kurumları ve özel kurum ve kuruluşlar ile ortak bilimsel, sosyal ve kültürel faaliyetler yapmak

Performans Göstergeleri:

- Sivil toplum kuruluşları ile yürütülen faaliyetler
- Kamu kurum ve kuruluşları ile yürütülen faaliyetler
- Yerel yönetimlerle yürütülen faaliyetler

Uygulayıcı Birimler: Rektörlük, Sağlık Kültür ve Spor Daire Başkanlığı, Genel Sekreterlik, Strateji Geliştirme Daire Başkanlığı

Zamanlama: 2012- 2016

**Hedef 2:** Danışmanlık hizmetlerinde bulunmak

Performans Göstergeleri

- Kamu kurumları ve özel kurum ve kuruluşlara danışmanlık hizmeti veren akademisyen sayısı

Uygulayıcı Birimler: Rektörlük, Personel Daire Başkanlığı, Fakülteler, Meslek Yüksek Okulları

Zamanlama: 2012- 2016

**Stratejik Amaç 3:** Mezunlar ve İşverenler ile İşbirliğinin Arttırılması

**Hedef 1:** Mezunlar ile yapılabilecek ortak faaliyetler

Performans Göstergeleri:

- Mezunlar ile yapılacak ortak faaliyetler

Uygulayıcı Birimler: BTÜADEK, Fakülteler, Meslek Yüksek Okulları, Öğrenci İşleri Daire Başkanlığı

Zamanlama: 2012- 2016

**Hedef 2:** İşverenin taleplerine uygun olan kalifiye eleman yetiştirmek

Performans Göstergeleri:

- Staj yapılan işyeri sayısı
- Mezun anketleri
- İşveren anketleri
- Kamuda çalışan memur sayısı

Uygulayıcı Birimler: BTÜADEK, Fakülteler, Meslek Yüksekokulları, Bölüm Başkanlıkları

Zamanlama: 2012- 2016

## 18. ULUSLARARASI İLİŞKİLER

**Stratejik Amaç 1:** Uluslararası İlişkilere Yönelik Yapılanma

**Hedef 1:** Uluslararası ilişkilere yönelik bir koordinatörlük kurmak

Performans Göstergeleri

- Bir yönerge hazırlanması
- Yapılacak faaliyetlerin belirlenmesi

Uygulayıcı Birimler: Rektörlük, Genel Sekreterlik, İdari ve Mali İşler Daire Başkanlığı, Birimler

Zamanlama: 2012- 2016

**Hedef 2:** Uluslararası bilimsel, sosyal ve kültürel faaliyetlerde yer almak ve etkinliklerle bulunmak

Performans Göstergeleri:

- Uluslararası bilimsel faaliyetlere katılmak
- Uluslar arası öğrenci ve öğretim üyesi değişim programlarına hazırlanmak
- ECTS paketlerinin hazırlanması
- Ortak sosyal ve kültürel etkinlikler

Uygulayıcı Birimler: Rektörlük, BTÜADEK, Sağlık Kültür ve Spor Daire Başkanlığı, Genel Sekreterlik, Strateji Geliştirme Daire Başkanlığı

Zamanlama: 2012- 2016

**Hedef 3:** Üniversiteyi uluslararası düzeye taşıyacak altyapı çalışmaları yapmak

Performans Göstergeleri

- Uluslararası faaliyetlere fiilen katılmak
- Uluslararası toplantılara katılmak
- Üniversiteyi tanıtıcı etkinlikler yapmak
- Uluslararası yarışmalara katılım
- Uluslararası projelerde yer almak

Uygulayıcı Birimler: Rektörlük, Genel Sekreterlik, Sağlık Kültür ve Spor Daire Başkanlığı, Mali İşler Daire Başkanlığı, BTÜADEK, Birimler, Strateji Geliştirme Daire Başkanlığı

Zamanlama: 2012- 2016

## 19. FİNANSAL YAPI

**Stratejik Amaç 1:** Finans Kaynaklarının Arttırılması ve Dengeli Dağılımı

**Hedef 1:** Öz kaynakların arttırılması

Performans Göstergeleri

- Öğrenci harçlarındaki yıllık artış oranı
- Döner sermaye gelirleri

**Hedef 2:** Dış kaynaklardan yararlanma

Performans Göstergeleri

- Üniversitenin yatırım bütçesindeki yıllık artış oranı
- KB tarafından desteklenen altyapı projeleri ve ayrılan ödenek miktarı
- Bağışların miktarı
- Diğer gelirlerin miktarı

Uygulayıcı Birimler: Rektörlük, BTÜADEK, BAP (kurulacak), Strateji Geliştirme Daire Başkanlığı, Stratejik Planlama Finans Alt Kurulu

Zamanlama: 2012- 2016

**Hedef 3:** Üniversite fonlarından yararlanma

Performans Göstergeleri

- Öncelikli alanlar ile fakülte bölümleri, meslek yüksekokulları programları ve diğer birimlerin bütçe payları

Uygulayıcı Birimler: Rektörlük, Stratejik Planlama Finans Alt Kurulu, Strateji Geliştirme Daire Başkanlığı, Genel Sekreterlik

Zamanlama: 2012- 2016

## V. PERFORMANS GÖSTERGELERİ

Alt yapısı yeni oluşturulmaya çalışılan Batman Üniversitesi'nin 2012 yılı performans göstergelerini aşağıdaki tablo-6'da verildiği gibi özetlemek mümkündür.

Tablo-6-BATMAN ÜNİVERSİTESİ 2010 YILI PERFORMANS GÖSTERGELERİ			
NO	GÖSTERGE	ÖLÇME YÖNTEMİ	BİRİMİ
<b>ALTYAPI</b>			
1	Öğrenci başına düşen derslik alanı	Toplam derslik alanı/öğrenci sayısı	7260/2037
2	Öğrenci başına düşen laboratuvar alanı	Toplam laboratuvar alanı/öğrenci sayısı	2160/2037
3	Öğrenci başına düşen sosyal tesis alanı	<b>Ölçülecek</b>	- adet - m <sup>2</sup>
4	Yurt hizmetlerinden (Yüksek Öğretim Kurumu ile Kredi ve Yurtlar Kurumu) yararlanan öğrenci sayısı	[Yurt hizmetlerinden yararlanan öğrenci sayısı/toplam öğrenci sayısı]*100	% V.YOK
5	Kampüsteki toplam yeşil alan miktarı	<b>Ölçülecek</b>	6.700 m <sup>2</sup>
<b>EĞİTİM</b>			
6	Yüksek öğretim kurumunun 33. ve 35. maddeleri çerçevesinde yurt içinde ve yurt dışında Lisansüstü eğitim için gönderilen akademik personel sayısı	<b>Sayılacak</b>	Yok
7	Yabancı dil hazırlık eğitimi alan öğrencilerin toplam öğrenci sayısına oranı	[Hazırlık alan öğrenci sayısı/toplam öğrenci sayısı]*100	V.YOK
8	Yatay geçiş yolu ile devlet üniversitelerinden kabul edilen öğrenci sayısı	<b>Sayılacak</b>	25
9	Yatay geçiş yolu ile vakıf üniversitelerinden kabul edilen öğrenci sayısı	<b>Sayılacak</b>	Yok
10	Ön lisans programlarına kabul edilen öğrencilerin niteliği	Orta öğretim başarı puanlarının ortalaması	3,45
11	Lisans programlarına kabul edilen öğrencilerin niteliği	a) SAY, SÖZ, EA, DİL puanlarının ortalamaları b) [İlk % 10'luk ÖSS puanı diliminden giren öğrenci sayısı/toplam öğrenci sayı]*100	a) Sayısal V.Yok Sözel V.Yok Eşit Ağırlık V.Yok Dil V.Yok Genel Ort. V.Yok b) % Yok
12	Ön lisans sayısı ve toplam öğrenci sayısına oranı	a) <b>Sayılacak</b> b) [Önlisans öğrenci sayısı/toplam öğrenci sayısı]*100	a)2544 b) % 77,40
13	Lisans öğrenci sayısı ve toplam öğrenci sayısına oranı	a) <b>Sayılacak</b> b) [Lisans öğrenci sayısı/toplam öğrenci sayısı]*100	a) 729 b) % 22,60
14	Yüksek Öğretim Kurumunun bulunduğu ilin dışından gelen öğrencilerin oranı	[İl dışından gelen öğrencilerin sayısı/toplam öğrenci sayısı]*100	% 1268
15	Program başına ortalama deney sayısı a) Ön lisans b) Lisans	Mezun olmak için alınması gereken ders sayısı toplamı/program sayısı	a) Önlisans V.Yok b) Lisans V.Yok
16	Program başına düşen ortalama ders sayısı a) Ön lisans b) Lisans	Ders saati sayısı [ders, uygulama ve laboratuvar/program sayısı]	a) Önlisans V.Yok b) Lisans V.Yok
17	Seçmeli derslerin oranı	a) [seçmeli derslerin sayısı/ toplam ders	a) % V.Yok

		sayısı]*100 b) [mezun olmak için alınması gereken seçmeli ders sayısı/toplam ders sayısı]	b) % V.Yok
18	Yeni açılan ders oranı	[yeni açılan ders sayısı/toplam ders sayısı]*100	% V.Yok
19	Öğrenci başına düşen bilgisayar sayısı	Toplam bilgisayar sayısı/toplam öğrenci sayısı	0,02682
20	Öğrenci başına düşen üniversite kütüphanesindeki kitap sayısı	Toplam kitap sayısı/öğrenci sayısı	1,669
21	Kütüphanenin haftalık hizmet süresi	Saat olarak haftalık ortalama	40 saat
22	Önlisans programlarına kabul edilme oranı	[Önlisans programlarını kazanan öğrenci sayısı/önlisans programlarına başvuran öğrenci sayısı]*100	% 96,49
23	Lisans programlarına kabul edilme oranı	[Lisans programlarını kazanan öğrenci sayısı/Lisans programlarına başvuran öğrenci sayısı]*100	% 97,14
24	Birinci yılda herhangi bir sebeple ilişiği kesilen önlisans ve lisans öğrencileri oranı	a) [Birinci yılda ilişiği kesilen önlisans öğrenci sayısı/toplam önlisans öğrenci sayısı]*100 b) [Birinci yılda ilişiği kesilen lisans öğrenci sayısı/toplam lisans öğrenci sayısı]*100	a) %0,01 b) %0,002
25	Mezunların ortalama süreleri a) Önlisans b) Lisans	<b>Dönem olarak sayılacak</b>	a) Önlisans: 4 Dönem b) Lisans: 8 Dönem
26	Normal sürede mezun olan öğrenci oranı a) Önlisans b) Lisans	[Normal sürede mezun olan öğrenci sayısı/normal sürede mezun olması gereken öğrenci sayısı]*100	a) Önlisans %64 b) Lisans % 53
27	Mezuniyet oranı a) Önlisans b) Lisans	[Mezun olan öğrenci sayısı/normal sürede mezun olması gereken öğrenci sayısı]*100	a) Önlisans % 64 b) Lisans %53
28	Mezunların mezuniyet not ortalaması	[Mezuniyet notlarının ortalamalarının toplamı/toplam mezun sayısı]	68.52
29	Mezun olan öğrencilerin değerlendirme yılı içinde işe yerleşme oranı	[İşe yerleşen mezun sayısı/Toplam Mezun Sayısı]*100	% V.Yok.
30	Sınıfların ortalama öğrenci sayısı	Toplam öğrenci sayısı/sınıfların sayısı	2037/30=68
31	Yeni açılan program sayısı a) Önlisans b) Lisans	<b>Sayılacak</b>	a) Önlisans 12 b) Lisans 1
32	Diğer üniversitelerden gelen akademisyen sayısı	<b>Sayılacak</b>	6
<b>ARAŞTIRMA</b>			
33	Kütüphanede takip edilen periyodik [basılı ve elektronik] yayın sayısı	<b>Sayılacak</b>	a) Basılı YOK b) Elektronik Yok
34	İlgili yerel Kurum ve Kuruluşlarla yapılan anlaşma sayısı	<b>Sayılacak</b>	1
35	Öğretim Üyesi başına düşen yayın [SCI, SSCI ve AHCI] sayısı	Yayın sayısı [SCI, SSCI ve AHCI]/öğretim üyesi sayısı	69/7=9
36	Üniversitede toplam yayın sayısı	<b>Sayılacak</b>	55
37	Atıf sayısı /öğretim üyesi oranı	İndeksli dergilerde toplam atıf sayısı/öğretim üyesi sayısı	82./7 =11,71
38	Öğretim üyesi başına kazanılan bilimsel ve sanatsal ödül sayısı	Kazanılan bilimsel ve sanatsal ödül sayısı/öğretim üyesi sayısı	2/2 =1
39	Alınan patent sayısı	<b>Sayılacak</b>	Yok
40	Öğretim üyesi başına düşen KB, TÜBİTAK ve diğer kamu finanslı proje sayısı	Toplam proje sayısı/öğretim üyesi sayısı	....
41	Öğretim üyelerinin katıldığı ulusal bilimsel faaliyet (kongre, sempozyum, panel vb) sayısı	<b>Sayılacak</b>	23
42	Web sayfasının aldığı yıllık ziyaretçi sayısı	<b>Sayılacak</b>	106.249
43	Maksimum internet bağlantı kullanım kapasiteleri	<b>Ölçülecek</b>	438 kbps

44	Web sayfasının büyüklüğü	Sunucu üzerindeki dosyaların ve veri tabanlarının <b>Gb</b> olarak büyüklüklerinin toplamı alınarak hesaplanacaktır	2,6 <b>MB</b>
45	Öğreti üyesi başına düşen KB, TÜBİTAK ve diğer kamu finanslı proje ödeneği (TL)	Toplam proje ödenekleri/öğretim üyesi sayısı	.....
46	Üniversite-sanayi işbirliği çerçevesinde yapılan etkinlikler	<b>Sayılacak</b>	1
47	Araştırma stratejilerini belirleyen birim sayısı	<b>Sayılacak</b>	Yok
48	Asistan öğrenci sayısı	<b>Sayılacak</b>	Yok
<b>İNSAN KAYNAKLARI</b>			
49	Kadrolu idari personel/kadrolu akademik personel oranı	[Kadrolu idari personel sayısı/kadrolu akademik personel sayısı]*100	%138,5
50	Teknik personelin idari personele oranı	[Kadrolu idari personel sayısı/akademik personel sayısı]*100	% 12,5
51	Teknik personelin akademik personele oranı	[Teknik personel sayısı/Akademik personel sayısı]*100	% 17,31
52	İdari personelin [kadrolu, sözleşmeli ve hizmet alınan] akademik personele oranı	[İdari personel (kadrolu, sözleşmeli ve hizmet alınan) sayısı/akademik personel sayısı]*100	% Yok
53	Kadrolu öğretim üyesi başına düşen öğrenci sayısı	Öğrenci sayısı/kadrolu öğretim üyesi sayısı	291
54	Kadrolu ders veren öğretim elemanı [öğretim üyesi, öğretim görevlisi, okutman] başına düşen öğrenci sayısı	Öğrenci sayısı/kadrolu ders veren öğretim elemanı sayısı	39,17
55	Kadrolu öğretim elemanı (öğretim üyesi, öğretim görevlisi, okutman, araştırma görevlisi, uzman) başına düşen öğrenci sayısı	Öğrenci sayısı/kadrolu öğretim elemanı sayısı	39,17
56	Kurum hizmet içi eğitmen sayısı	<b>Sayılacak</b>	58
57	Tanımlanmış ve yazılı hale getirilmiş süreç sayısı	<b>Sayılacak</b>	Yönetmelik Yok Yönerge Yok Toplam Yok
<b>SOSYAL ETKİNLİKLER</b>			
58	Öğrenci topluluklarının sayısı	<b>Sayılacak</b>	Yok
59	Yemekhane hizmetlerinden yararlanan öğrenci oranı	[Yemekhane hizmetlerinden yararlanan öğrenci sayısı/Toplam öğrenci sayısı]*100	% 15,90
60	Sağlık hizmetlerinden yararlanan öğrenci oranı	[Sağlık hizmetlerinden yararlanan öğrenci sayısı/Toplam öğrenci sayısı]*100	% 5,20
61	Ulusal amaçlı düzenlenen bilimsel, sosyal, kültürel, sportif etkinliklerin sayısı	<b>Sayılacak</b>	14
62	Uluslararası amaçla düzenlenen bilimsel, sosyal, kültürel, sportif etkinliklerin sayısı	<b>Sayılacak</b>	Yok
63	Öğrenci oryantasyon programına katılım oranı	<b>Hesaplanacak</b>	Yok
<b>TOPLUMLA İLİŞKİLER</b>			
64	Sivil toplum kuruluşları ile birlikte yürütülen faaliyet sayısı	<b>Sayılacak</b>	Yok
65	Kamu kurum ve kuruluşları ve Yerel Yönetimlerle birlikte yürütülen faaliyetler	<b>Sayılacak</b>	Yok
66	Danışmanlık hizmeti veren akademisyen sayısı	<b>Sayılacak</b>	Yok
67	Uluslararası aktif işbirliği yürütülen üniversite ve araştırma merkezi sayısı	<b>Sayılacak</b>	Yok
68	Kurum tarafından düzenlenen ulusal ve uluslararası bilimsel konferans, seminer, panel vb. faaliyetlerin sayısı	<b>Sayılacak</b>	Yok
69	Uluslararası ortaklı/destekli proje sayısı	<b>Sayılacak</b>	Yok
70	Öğretim üyelerinin katıldığı	<b>Sayılacak</b>	8

	uluslararası bilimsel faaliyetlerin [kongre, sempozyum, panel vb.] sayısı		
71	Uluslararası ortaklı/destekli proje ödeneği	Sayılacak	Yok
<b>FİNANSAL YAPI</b>			
72	Kurum tarafından verilen başarı ve ihtiyaç bursu miktarı	Hesaplanacak	Yok
73	Kurum tarafından verilen başarı ve ihtiyaç burslu öğrenci sayısı	Sayılacak	Yok
74	Öğrenci başına düşen ödenekler	a) Hazine ödeneği/Öğrenci sayısı b) Öğrenci katkı payları geliri/Öğrenci sayısı c) Toplam bütçe/Öğrenci sayısı	a) 7.303,87 b) 149,72 c) 7.303,87
75	Üniversite cari bütçesinin yıllık artış oranı	Hesaplanacak	2008 yılı 6.112.000 2009 yılı 14.878.000 %142
76	Üniversite yatırım bütçesinin artış oranı	Hesaplanacak	2008 yılı 700.000 2009 yılı 8.000.000 % 1142
77	Yatırım bütçesini arttırmak amacıyla KB'den desteklenen altyapı proje sayısı/ayrılan ödenek miktarı	Sayılacak/hesaplanacak	1/3.369
78	Döner sermaye gelirlerinin yıllık artış oranı	Hesaplanacak	(YOK)
79	Vakıf gelirlerinin yıllık artış oranı	Hesaplanacak	(YOK)
80	Bağışların yıllık artış oranı	Hesaplanacak	2007 yılı Yok 2008 yılı Yok %Yok
81	Uluslararası proje gelirlerinin yıllık artış oranı	Hesaplanacak	(YOK)

## VI. İZLEME VE DEĞERLENDİRME

İzlemenin temelini, performansın izlenmesi ve takip edilmesi oluşturur. Bu bağlamda, performans göstergelerinin düzenli toplanması, analizi ve rapor edilmesi önemlidir. İzleme faaliyetlerinin sağlıklı bir şekilde yürütülebilmesi için 2013 sonuna kadar Batman Üniversitesi'nde bir "*Performans Bilgi Sistemi*" kurulması yoluna gidilecektir. Ancak, kurulacak bu sistem bir idari yapı anlamı taşımaz. *Performans Bilgi Sistemi*, önceden belirlenen yöntem ve standartlara dayanılarak ve periyodik olarak düzenli bir şekilde yapılandırılacaktır. Kurulacak sistemin; üretilen ürün ve hizmetler ve sağladığı yararlar kadar yapılacak tüm faaliyetleri izleyecek bir yapıda olması esastır.

*Performans Bilgi Sistemi*'nden elde edilecek performans göstergelerine ilişkin verileri kullanarak, Üniversitemizde etkin şekilde karar alma süreçleri güçlendirilecektir. Performans değerlendirme uygulaması, kuruluşu henüz yeni olan üniversitemizde ilk kez 2013 yılından itibaren mali yıl içerisinde ve mali yıl sonunda olmak üzere elde edilecek verilerin (uygulama sonuçlarının) değerlendirmesi biçiminde gerçekleştirilecektir (Öncelikle harcama birimlerinin faaliyetleri üzerinde yapılması düşünülmektedir). 5018 Sayılı Kanun'a dayanılarak üniversitemizde kurulacak olan "*İç Denetim Birimi Başkanlığı*" bünyesinde görev alacak iç



deneticilere performans denetimi yapma yetkisi verilecektir. Üniversitemizin iç denetçilerinin yapacakları performans denetimi sonucunda hazırlayacakları raporlardan, performans değerlendirmesi açısından azami ölçüde yararlanılacaktır.

Batman Üniversitesi'nin akademik birimlerinin eğitim, öğretim ve araştırma faaliyetleri ile idari hizmetlerinin değerlendirilmesi, kalite geliştirilmesi ve denetlenmesi için yapılacak çalışmaları yürütmek ve bu kapsamda uygulama usul ve esaslarını düzenlemek amacıyla "*Akademik Değerlendirme ve Kalite Geliştirme Uygulama Yönergesi*" hazırlanmıştır. Bu yönergede yer alması ön görülen faaliyetlerin ana başlıkları ise;

- İzleme,
- Öz değerlendirme,
- Kurum içi periyodik gözden geçirme, iyileştirme, şeklinde belirlenebilir.

## VII. MALİYETLENDİRME

Batman Üniversitesi'nin 2012-2016 yıllarını kapsayan stratejik planında yer alması öngörülen stratejik **AMAÇ** ve **HEDEF**' lerin maliyetlerinin yaklaşık olarak belirlenmesi için hazırlanan maliyet bilgileri, tablo şeklinde ekte verilmiştir. Stratejik plan sürecinde öncelikli olabilecek amaç, hedef ve faaliyetler değişiklik gösterebileceğinden bütçe detayları faaliyet düzeyinde ele alınmaya çalışılmıştır. Ayrıca, dolaysız maliyet unsurlarından olan "personel giderleri" ile "sağlık giderleri"; "insan kaynaklarını geliştirmek" ve "kurumsallaşmanın sağlanması" amaç ve hedefleri içinde değerlendirilmiştir.

Meslek yüksekokulları açmak ve bunları (ve mevcutları) yeniden yapılandırmak için gerekli maliyet giderleri meslek yüksekokulları bütçesi ile dış kaynaklardan finanse edilecektir.

Eğitim ve araştırmaya yönelik altyapının kurulması ve geliştirilmesi ve sosyal ve kültürel alanların geliştirilmesine yönelik amaçları yönündeki hedeflerin ise; Yapı İşleri Daire Başkanlığı'nın "*Mamul Mal Alımları*" ile "*Gayrimenkul Büyük Onarım Giderleri*" bütçelerinden karşılanması öngörülmüştür. Bu paralelde, sosyal ve kültürel alanların geliştirilmesinde "*kamu kurumları ve özel kuruluşlarla iletişim ve işbirliğinin artırılması*", "*sosyal faaliyetlerle ilgili kurumsal yapının oluşturulması*" ve "*sanatsal ve kültürel etkinliklerin yürütülmesi*" Sağlık Kültür ve Spor Daire Başkanlığı bütçesinden karşılanacaktır.

Tablo-7-BATMAN ÜNİVERSİTESİ STRATEJİK AMAÇ VE HEDEFLERİN MALİYET TABLOSU

AMAÇ	HEDEF	2012	2013	2014	2015	2016
1. Eğitim araştırmaya yönelik altyapının geliştirilmesi	1.Eğitim-öğretim ve AR-GE'ye yönelik laboratuvarların kurulması ve geliştirilmesi	2.000.000	3.000.000	4.000.000	5.000.000	6.000.000
	2. Bilişim altyapısının iyileştirilmesi	1.000.000	2.000.000	3.000.000	4.000.000	5.000.000
	3. Yeni fakülte/bölüm/birimlerin açılması	20.000.000	30.000.000	40.000.000	50.000.000	60.000.000
	4. Üniversitenin kampus ağırlıklı yapılanmaya gitmesi	10.000.000	15.000.000	20.000.000	30.000.000	30.000.000
<b>TOPLAM</b>		33.000.000	50.000.000	67.000.000	89.000.000	101.000.000
2. Sosyal ve kültürel alanların geliştirilmesi	5. Barınma imkanlarının geliştirilmesi	2.000.000	3.000.000	4.000.000	5.000.000	6.000.000
	6. Çevre düzeni ve rekreasyon alanlarının geliştirilmesi ve ağaçlandırma çalışmaları	2.000.000	2.250.000	2.350.000	2.450.000	2.500.000
	7. TOKİ işbirliği içinde toplu konut proje uygulaması	1.000.000	2.000.000	3.000.000	4.000.000	4.500.000
<b>TOPLAM</b>		5.000.000	7.250.000	9.350.000	11.450.000	13.000.000
3.Kalitenin geliştirilmesi kontrolü ve sürekliliğinin sağlanması	8.Kalite değerlendirmelerini fakülte/MYO'lara uygulamak	500.000	600.000	700.000	800.000	900.000
	9. AR-GE Koordinatörlüğü ihdas etmek ler için öğrenci/akademisyen oranına standart getirmek	150.000	200.000	300.000	400.000	500.000
	10.Başarılı öğrencileri Batman Üniversitesine çekmek	500.000	1.000.000	1.200.000	1.300.000	1.400.000
	11.Sosyal bilimler , Fen ve Sağlık Bilimleri'nde 2013 yılına kadar bazı lisansüstü programlara işlerlik kazandırmak	500.000	1.000.000	1.000.000	1.000.000	1.000.000
<b>TOPLAM</b>		1.650.000	2.800.000	3.200.000	3.500.000	3.800.000
4. Meslek Yüksek Okulları ile ilgili çalışmaların yapılması	12. Bölgesel ve Kentsel ihtiyaçları göz önüne alarak yeni meslek yüksek okulları açmak	5.000.000	6.000.000	7.000.000	8.000.000	9.000.000
	13. Meslek yüksekokullarının yeniden yapılandırılması çalışmalarını yürütmek	1.000.000	1.500.000	1.500.000	2.000.000	2.250.000
<b>TOPLAM</b>		6.000.000	7.500.000	8.500.000	10.000.000	11.250.000
5.Araştırma Alt yapısını kurmak ve geliştirmek	14.AR-GE Koordinatörlüğü ihdas etmek	100.000	150.000	200.000	250.000	300.000
	15.Araştırma için finansal kaynakların artırılması için çalışmalar yapmak	400.000	600.000	700.000	800.000	1.000.000
	16. Üniversitenin sanayiye katkısını sağlamak	150.000	200.000	300.000	350.000	400.000
<b>TOPLAM</b>		650.000	950.000	1.200.000	1.400.000	1.700.000
6.Araştırmada sayı ve kaliteyi artırmak	17. Fakülte/Bölüm/Birim/ anabilim dalı stratejilerini belirleyerek o yönde çalışmalar yapmak	100.000	200.000	300.000	400.000	500.000
	18.Yayın kalitesini ve sayısının artırmak	200.000	300.000	400.000	500.000	600.000
<b>TOPLAM</b>		300.000	500.000	700.000	900.000	1.100.000
7. İnsan kaynaklarının geliştirilmesi	19. Atanma ve yükseltme kriterlerinin çağdaş normlara uygun olacak şekilde tespit etmek	50.000	100.000	50.000	60.000	70.000
	20. Performans değerlendirme sistemini kurmak ve uygulamak	1.000.000	2.000.000	3.000.000	4.000.000	5.000.000
<b>TOPLAM</b>		1.050.000	2.100.000	3.050.000	4.060.000	5.070.000

8. Kurumsallaşmanın sağlanması	21. Kurum kültürünün geliştirilmesi	2.000.000	2.500.000	3.000.000	3.750.000	4.000.000
	22. İç denetim biriminin yapılandırılması	750.000	1.000.000	1.250.000	1.500.000	1.750.000
	23. Yönetime katılımın sağlanması	1.500.000	1.750.000	2.000.000	2.250.000	2.500.000
<b>TOPLAM</b>		4.250.000	5.250.000	6.250.000	7.500.000	8.250.000
9.Sosyal faaliyetlerle ilgili kurumsal yapının oluşturulması	24.Kültürel, sanatsal ve sportif etkinliklere yönelik birimlerin kurulması desteklenmesi	300.000	400.000	500.000	600.000	700.000
<b>TOPLAM</b>		300.000	400.000	500.000	600.000	700.000
10.Sosyal etkinliklerin yürütülmesi	25.Öğrenci topluluklarının işlevsel faaliyetlerinin desteklenmesi	100.000	200.000	300.000	400.000	500.000
	26.Ulusal ve uluslar arası Sanatsal, Kültürel ve Sportif etkinliklerin desteklenmesi	200.000	300.000	400.000	500.000	600.000
<b>TOPLAM</b>		400.000	500.000	700.000	900.000	1.100.000
11.Bölge halkı ile iletişim ve işbirliğinin artırılması	27. Bölge (Özellikle de kent) halkına yönelik sağlık ve eğitim hizmetlerinin geliştirilmesi	1.000.00	1.250.000	1.500.000	1.750.000	2.000.000
<b>TOPLAM</b>		1.000.000	1.250.000	1.500.000	1.750.000	2.000.000
12.Kamu ve özel kuruluşlar ile iletişim ve işbirliğinin artırılması	28. Kamu kuruluşları ve özel kuruluşlar ile ortak bilimsel, sosyal ve kültürel faaliyetler yapmak	200.000	250.000	250.000	300.000	300.000
	29. Danışmanlık hizmetlerinde bulunmak	100.000	150.000	200.000	300.000	350.000
<b>TOPLAM</b>		300.000	400.000	450.000	600.000	650.000
13.Mezunlar ve işverenler ile işbirliğinin artırılması	30.Mevzular ile yapılabilecek ortak faaliyetler	500.000	650.000	750.000	850.000	1.000.000
	31. İşverenlerin taleplerine yönelik bir Koordinatörlük oluşturmak	500.000	650.000	750.000	850.000	1.000.000
<b>TOPLAM</b>		1.000.000	1.300.000	1.500.000	1.700.000	2.000.000
14.Uluslararası ilişkilere yönelik yapılanma	32. Uluslar arası ilişkilere yönelik bir koordinatörlük oluşturmak	750.000	1.000.000	1.250.000	1.500.000	2.000.000
	33. Bilimsel, sosyal ve kültürel faaliyetlerde yer almak ve etkinliklerde bulunmak	250.000	300.000	350.000	400.000	500.000
	35. Üniversiteyi uluslararası düzeye taşıyacak alt yapı çalışmaları yapmak	200.000	250.000	300.000	400.000	500.000
<b>TOPLAM</b>		1.200.000	1.550.000	1.900.000	2.300.000	3.000.000
15. Finans kaynaklarının artırılması ve dengeli dağılımı	36.Öz kaynakların artırılması	500.000	1.000.000	1.500.000	2.000.000	2.500.000
	37.Dış kaynaklardan yararlanma	500.000	1.000.000	1.500.000	2.000.000	2.500.000
	38.Üniversite fonlarından yararlanma	500.000	1.000.000	2.000.000	2.500.000	3.000.000
<b>TOPLAM</b>		1.500.000	3.000.000	5.000.000	6.500.000	8.000.000
<b>GENEL TOPLAM</b>		57.300.000	84.750.000	110.800.000	142.160.000	162.620.000

## Kaynak Tablosu

Kaynaklar	2012	2013	2014	2015	2016
Genel Bütçe					
Özel Bütçe	57.300.000	84.750.000	110.800.000	142.160.000	162.620.000
Yerel Yönetimler					
Sosyal Güvenlik kurumları					
Bütçe Dışı Fonlar					
Döner Sermaye					
Vakıf ve Dernekler					
Dış Kaynak					
Diğer (kaynak belirtilecek)					
<b>TOPLAM</b>	<b>57.300.000</b>	<b>84.750.000</b>	<b>110.800.000</b>	<b>142.160.000</b>	<b>162.620.000</b>